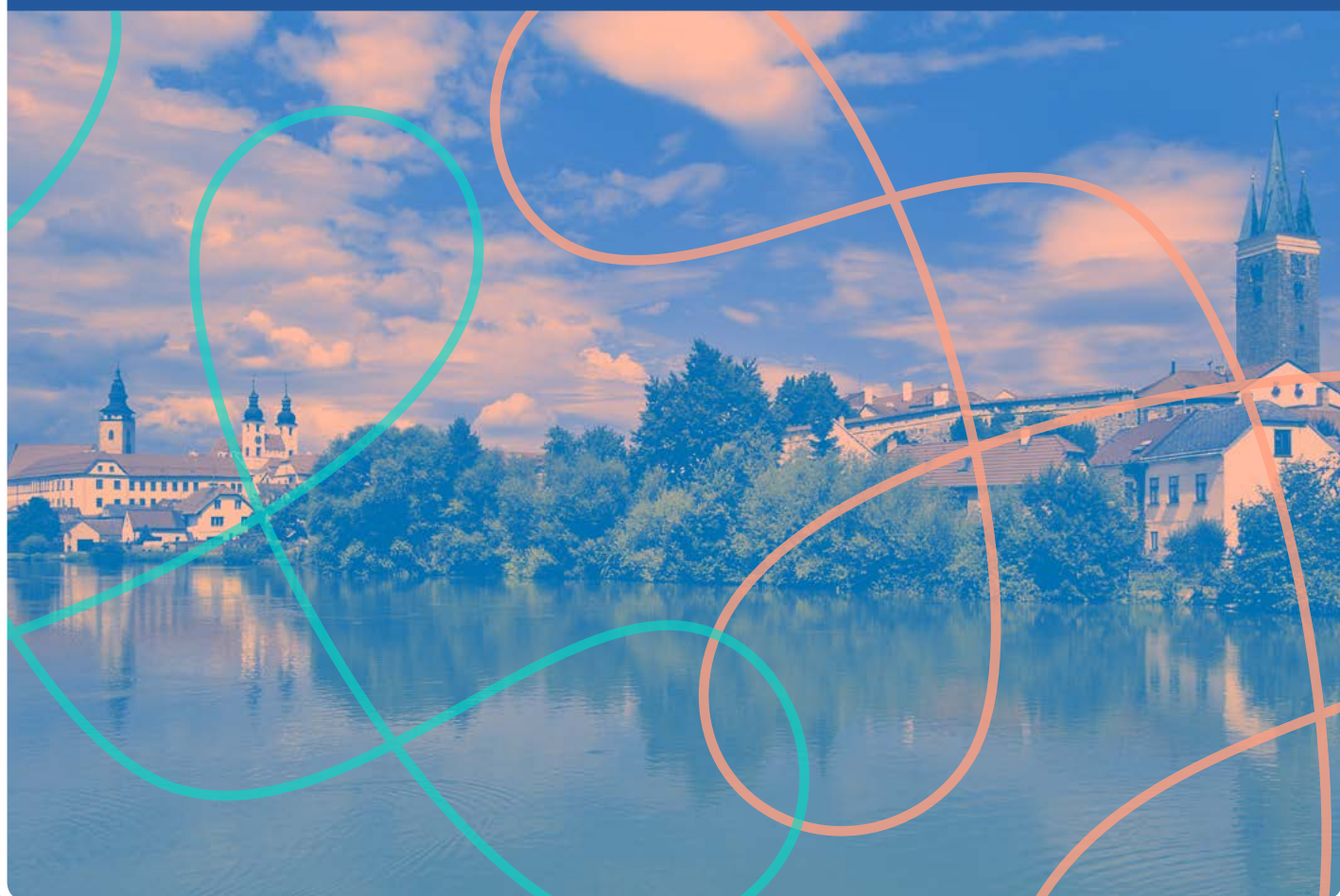




KARTA
INVESTIČNÍCH PŘÍLEŽITOSTÍ

VODA V OBCI



KARTA INVESTIČNÍCH PŘÍLEŽITOSTÍ

VODA V OBCI

1. Úvodní textová část

1.1. Význam tématu pro obec/město

V posledních letech vnímáme během letních měsíců čím dál intenzivněji projevy změny klimatu, ty se projevují vysokými teplotami, nedostatkem vody nebo je naopak známe v podobě přívalových dešťů. Ve velkých metropolích, na malých městech, ale i ve volné krajině tyto projevy pocítujeme rozdílně a rozdílně ovlivňují i kvalitu našeho života. Nutno říci, že zpravidla negativně.

Ve městech se potýkáme s efektem takzvaného tepelného ostrova. Jedná se o jev, kdy dominantní zpevněné plochy střech, fasád i veřejných prostranství do sebe přes den akumulují teplo a v noci ho sálají zpět do prostoru města. I z tohoto důvodu zde mnohdy neklesnou teploty pod dvacet stupňů celsia ani přes noc, což výrazně ovlivňuje zdraví a kvalitu života těch nejzranitelnějších skupin obyvatel, jako jsou senioři nebo malé děti. V krajině sucho nebo naopak přívalové deště způsobují vodní a větrnou erozi. Klesá tak kvalita půdy i její úrodnost, což se projevuje snížením biodiverzity, nižší výnosností polí a ve výsledku i dražšími surovinami. A nejen malá města se potýkají s nedostatkem pitné vody v letních měsících i vysokými náklady za vodné a stočné ve veřejných budovách, které ještě více zatěžují již tak napjaté obecní rozpočty.

1.2. Přístup k návrhu tématu

Jednotnou odpovědí na všechny výše uvedené problémy je **kvalitnější hospodaření s vodou**, a to jak pitnou, tak dešťovou. Na vodu je třeba pohlížet jako na důležitý element, se kterým je třeba šetřit a dále s ním uváženě pracovat, tedy hospodařit. K tomu je možné využívat celou řadu nástrojů a opatření, a to od těch nejdrobnějších a velmi jednoduše aplikovatelných (například perlátory instalované do vodovodní baterie) až po komplexní multidisciplinární studie (územní studie veřejných prostranství či krajiny se zaměřením na propojení modré a zelené infrastruktury).

Téma udržitelného hospodaření s vodou je opravdu široké. A proto je třeba na začátku každého projektu důkladně zvážit, čemu je třeba se prioritně věnovat, jaký je kýžený výsledek a samozřejmě i to, jak by měl výsledek vypadat. Tedy zda je výsledkem úspora obecních financí, zvýšení hladiny podzemní vody nebo zlepšení životního prostředí obyvatel i živočichů. Zkusme se však na to podívat i opačnou optikou a zamysleme se nad tím, do jakých připravovaných projektů je vhodné udržitelné hospodaření s dešťovou vodou zakomponovat. Například přestavba místní školy může být vhodnou příležitostí zavedení systému hospodaření

s šedou vodou, realizaci akumulární nádrže dešťové vody pro zalévání školní zahrady nebo instalaci zelené střechy, která může sloužit jako příjemná venkovní učebna. S takovým **rozhodnutím by vám měl pomoci tým odborníků**, který se hospodařením s vodou v budovách, ve městech nebo v krajině věnuje. Každé z těchto měřítek – město, krajina, budova – je jiné a každé vyžaduje jiný přístup. Až na základě detailní rozvahy, zpracovaných různých studií nebo konkrétní projektové dokumentace je možné se podívat na nabídku dotačních titulů, vybrat ty nejvhodnější pro vaši obec či město a pustit se krok za krokem do postupné realizace principů udržitelného hospodaření s vodou. Možná se tento proces zdá zdlouhavý, ale jen takovýto komplexní přístup vám zajistí vytvoření kvalitního výsledku, a tím ušetří čas i vynaložené peníze do budoucna.

Mějte také na paměti, že je vždy ideální, pokud řešení nebudou pouze jednostranná a budou s sebou přinášet **celou řadu dalších pozitivních efektů**. Příkladem mohou být přírodě blízká opatření pro hospodaření s dešťovými vodami ve veřejných prostranstvích, pod takovým pojmem si můžeme představit zasakovací zatravněné pásy, stromořadí či jiné plochy zeleně. Zeleň vytváří příjemnější a esteticky příznivější veřejná prostranství, což jistě ocení obyvatelé i návštěvníci obce. Kvalitní veřejná prostranství podporují přirozený sociální kontakt a může z nich tak profitovat město i poskytovatelé různých služeb, a to nejen kaváren. Snížení objemu odváděné dešťové vody do kanalizace, ochlazování ovzduší, zvýšení vlhkosti vzduchu nebo zachytávání škodlivých látek jsou dalšími benefity přírodě blízkých řešení, které nejsou možná na první pohled tolik patrné, ale mají velký vliv na kvalitu života ve městech.

2. Trendy

2.1. Hospodaření s vodou v budovách

Udržitelné hospodaření s vodou v budovách se snaží co nejefektivněji nakládat s pitnou i dešťovou vodou v rámci jednoho objektu nebo jeho pozemku. Objekt je samozřejmě napojen na zdroj pitné vody, rozvody kanalizace v objektu jsou ale dvojí. Rozdělujeme je na ty zásadně znečištěné (například z toalet), které jsou odváděny přímo do čistírny odpadních vod a na ty méně znečištěné, takzvané „šedé“ vody (například z umyvadel, van, sprch, praček, myček a dřezů). Šedé vody jsou nejvhodnější pro přečištění a jejich další využití v objektu jako zdroj užitkové vody. Přečištěné šedé vody nedosahují kvality pitné vody, je možné je ale využít za účelem splachování toalet, pisoárů, úklidu, praní a zalévání. Využitím tohoto systému dojde k faktické i finanční úspoře nákladů za pitnou vodu.

Další systém zachycenou dešťovou vodu v akumulárních nádržích umožňuje opět využívat pro splachování toalet, pisoárů, úklidu, praní a zalévání. Stále populárnější jsou také zelené střechy. Nejedná se pouze o estetický prvek, ale zelené střechy přispívají k úspoře nákladů na vytápění a chlazení budov.

Opět se vracíme k tomu, že je vhodné všechny systémy různě kombinovat a získat jejich kombinací, co největší pozitivní efekt. Existují domy, které přečišťují šedé vody v kořenové čistírně umístěné na přímo zelené střeše budovy. Zde se šedá voda přirozeně mísí s tou dešťovou a je dále využívána pro závlahu, splachování, praní a úklid.

Je zřejmé, že udržitelné hospodaření s vodou ve veřejných budovách snižuje městské pokladně náklady na vodné a stočné. Pro město je ale výhodné také podporovat udržitelné hospodaření s vodou i v soukromých budovách. Využitím šedé či dešťové vody v soukromých budovách se snižuje objem vod odváděných do čistírny odpadních vod. ČOV jsou v mnoha městech na hranici své kapacity a finančně náročné navýšení jejich kapacity je mnohdy jedinou možností pro další rozvoj obce. Je vhodné se zamyslet nad tím, zda by podpora udržitelného hospodaření s vodami v budovách do budoucna nepřispěla ke snížení tlaku na kapacitu čistíren.

2.2. Hospodaření s dešťovou vodou ve veřejných prostranstvích

Zvyšující se procento zastavěného území ve městech výrazně snižuje schopnost vsakovat a zadržovat vodu v místě jejího dopadu. V současné době je dešťová voda primárně odváděna jednotnou kanalizační stokou do čistírny odpadních vod, kde je tato relativně čistá voda čištěna. Tento princip zvyšuje nároky na kapacitu čistírny odpadních vod. V lepším případě může být dešťová voda odváděna z veřejného prostranství oddílnou kanalizační stokou do blízkého vodoteče. V obou případech však dochází k odvádění dešťové vody (tedy přirozené závlahy pro vegetaci či přirozené dotace podzemních vod) mimo zastavěné území. Tím dochází nejen k ekologickým, ale i finančním problémům – je nutné používat mnohdy vzácnou pitnou vodu pro zálivku či kropení komunikací v horkých letních dnech. Proto je zásadní vytvářet vhodné podmínky pro zvýšení schopnosti vsakování a retence i v městském prostředí. Primárně je vhodné dešťovou vodu zadržovat v místě jejího dopadu a nechat jí prostor se přirozeně zasáknout do podloží. K tomu slouží různá opatření, jako je upřednostnění použití propustných a polopropustných povrchů před nepropustnými (např. asfalt) či alespoň přirozené směřování vody z nepropustných ploch tak, aby srážková voda stékala směrem k zeleným plochám, do speciálních vsakovacích, retenčních nebo akumulacích objektů.

Inspirace

<https://cz.pinterest.com> – nejedná se o odborný zdroj, ale i zde můžete najít inspiraci v podobě fotografií při vyhledávání různých hesel, např. „rainwater management“, „vegetation roof“, atd.

<https://www.pocitamesvodou.cz>

<https://voda.tzb-info.cz>

<https://www.nadacepartnerstvi.cz>

<https://www.adaptterraawards.cz>

<https://galerie.udrzitelne-mesto.cz>

<https://www.dobramesta.cz>

<https://doparku.cz>

<http://www.smartcityvpraxi.cz>

<https://www.vodavemeste.cz>

<https://www.nadacepartnerstvi.cz/Co-delame/Projekty/Life-Tree-Check/Aktuality/Co-mesta-pali-a-jak-jim-pomoc>

<https://www.asio.cz/cz/1119.co-je-to-seda-voda-jak-s-ni-nakladat-a-jak-ji-recyklovat>



PŘEHLED DOTAČNÍCH PROGRAMŮ

O B S A H

| | |
|---|----|
| OPERAČNÍ PROGRAM ŽIVOTNÍ PROSTŘEDÍ 2021–2027 | 6 |
| Domovní čistírny odpadních vod (Výzva č. 7/2021) | 6 |
| Zdroje pitné vody (NPŽP č. 9/2021) | 7 |
| Srážkové vody a opatření proti povodním (19. výzva) | 8 |
| Veřejná zeleň a eliminace odvodňovacích zařízení v krajině (32. výzva) | 9 |
| Zachytávání srážkových a šedých vod a jejich další využití (36. výzva) | 10 |
| Podpora přírodě blízkých opatření v krajině a sídlech (I. výzva Agentury ochrany přírody a krajiny) | 11 |
| INTEGROVANÝ REGIONÁLNÍ OPERAČNÍ PROGRAM 2021–2027 | 12 |
| 63. / 64. / 65. výzva Zelená infrastruktura ve veřejném prostranství měst a obcí | 12 |
| 73. výzva Zelená infrastruktura ve veřejném prostranství měst a obcí – CLLD | 14 |
| NÁRODNÍ PLÁN OBNOVY | 15 |
| Podpora prevence před povodněmi IV (Program 129 360) | 15 |
| Úhrada nákladů na opatření meliorací a hrazení bystřin v lesích prováděná ve veřejném zájmu | 16 |
| Podpora opatření na drobných vodních tocích a malých vodních nádržích (program 129 390) | 17 |
| NÁRODNÍ DOTAČNÍ PROGRAMY | 18 |
| Podpora prevence před povodněmi V (Dotační program 129 500, 2022–2030) | 18 |
| Podpora odkupu a scelování infrastruktury vodovodů a kanalizací (II. výzva MZE v rámci programu 129 420) | 19 |
| KRAJSKÉ DOTAČNÍ PROGRAMY | 20 |

OPERAČNÍ PROGRAM ŽIVOTNÍ PROSTŘEDÍ 2021–2027

| Téma | DOMOVNÍ ČISTÍRNÝ ODPADNÍCH VOD |
|----------------------------------|---|
| Název dotačního programu | Domovní čistírny odpadních vod (Výzva č. 7/2021) |
| Typ dotačního programu | Národní program Životní prostředí – dešťníkové schéma OP Životní prostředí 2021–2027 |
| Vyhlášovatel | Státní fond životního prostředí ČR |
| Web | https://www.narodniprogramzp.cz/nabidka-dotaci/detail-vyzvy/?id=97 |
| Územní zaměření | Území celé ČR |
| Orientační termín příjmu žádostí | Žádosti je možné podat v období od 1. 11. 2021 do 31. 12. 2023 |
| Orientační výše alokace | 450 mil. Kč |
| Typy příjemců | obce |
| Míra dotace | Maximální výše dotace na jednu DČOV pro kapacitu: – 1–15 EO činí 150 tis. Kč; – 16–50 EO činí 300 tis. Kč. Maximální výše podpory na jeden projekt činí 80 % z celkových způsobilých výdajů. |
| Typy podporovaných aktivit | Domovní čistírny odpadních vod – realizace soustav individuálních čistíren odpadních vod v podobě DČOV do kapacity 50 EO1 pro budovy využívané k trvalému rodinnému bydlení (zejména rodinné a bytové domy) a pro budovy ve vlastnictví dané obce, v oblastech, kde není z technického či ekonomického hlediska možné připojit nemovitosti ke stokové síti zakončené ČOV. |

| Téma | ZDROJE PITNÉ VODY |
|---|--|
| Název dotačního programu | Zdroje pitné vody (NPŽP č. 9/2021) |
| Typ dotačního programu | Národní program Životního prostředí – dešťníkové schema OP Životního prostředí |
| Vyhlašovatel | Státní fond životního prostředí ČR |
| Web | https://www.mzp.cz/cz/vyzva_npzp_zdroje_pitne_vody |
| Územní zaměření | Území celé ČR |
| Orientační termín příjmu žádostí | 1. 11. 2021 – 31. 12. 2023 |
| Orientační výše alokace | 450 mil. Kč |
| Typy příjemců | <p>Obce</p> <p>Dobrovolné svazky obcí</p> <p>Obchodní společnosti ovládané z více než 50 % obcemi a městy nebo jinými veřejnoprávními subjekty</p> <p>Zájmová sdružení právnických osob ovládaná z více než 50 % obcemi a městy nebo jinými veřejnoprávními subjekty.</p> |
| Míra dotace | <p>Minimální výše přímých způsobilých realizačních výdajů na jeden projekt činí 200 tis. Kč.</p> <p>Maximální výše přímých způsobilých realizačních výdajů na jeden projekt činí 3 mil. Kč.</p> <p>Maximální výše podpory na jeden projekt činí 70 % z celkových způsobilých výdajů.</p> |
| Typy podporovaných aktivit | Realizace nových nebo regenerace či intenzifikace stávajících zdrojů vody či realizace nových nebo zkapacitnění stávajících přivaděčů pitné vody (od zdroje vody, skupinového vodovodu, dálkového přivaděče apod.). Podpora je cílena na komplexní opatření a je primárně určena k využívání povrchových zdrojů vody tam, kde to je možné. |

| Téma | SRÁŽKOVÉ VODY A OPATŘENÍ PROTI POVODNÍM |
|----------------------------------|---|
| Název dotačního programu | Srážkové vody a opatření proti povodním (19. výzva) |
| Typ dotačního programu | OP Životní prostředí 2021–2027 |
| Vyhlašovatel | ŘO OPŽP / MŽP |
| Web | https://opzp.cz/dotace/19-vyzva/ |
| Územní zaměření | Území celé ČR |
| Orientační termín příjmu žádostí | Průběžná výzva – uzávěrka příjmu žádostí o podporu 31. 10. 2023 |
| Orientační výše alokace | 2 500 mil. Kč |
| Typy příjemců | <p>Obce</p> <p>Městské části hl. m. Prahy</p> <p>Dobrovolné svazky obcí</p> <p>Kraje</p> <p>Veřejnoprávní instituce</p> <p>Příspěvkové organizace zřízené OSS a ÚSC, organizační složky státy</p> <p>Veřejné výzkumné organizace, vysoké školy a jejich školská zařízení</p> <p>Nadace, nadační fondy</p> <p>Círky a náboženské společnosti</p> <p>Státní podniky</p> <p>Obchodní společnosti vlastněné ze 100% veřejným subjektem</p> <p>Fyzické osoby podnikající</p> |
| Míra dotace | <p>85% CZV</p> <p>95% CZV pro opatření propojených systémů prvků modrozelené infrastruktury</p> <p>100% CZV pro typové projekty realizace opatření podporujících přirozený tlumivý rozliv povodní v nivách</p> <p>30% CZV budování akumulčních nádrží na zachytávání vody pro zálivku hřišť</p> |
| Typy podporovaných aktivit | <p>Realizace protipovodňových opatření</p> <p>Realizace opatření ke zpomalení odtoku, pro vsak, retenci a akumulaci srážkové vody vč. jejího dalšího využití</p> <p>Realizace zelených střech</p> <p>Opatření na využití šedé vody</p> <p>Opatření pro řízenou dotaci podzemních vod</p> |

| Téma | VEŘEJNÁ ZELEŇ A ELIMINACE ODVODŇOVACÍCH ZAŘÍZENÍ V KRAJINĚ |
|----------------------------------|--|
| Název dotačního programu | Veřejná zeleň a eliminace odvodňovacích zařízení v krajině (32. výzva) |
| Typ dotačního programu | Operační program Životní prostředí 2021–2027 |
| Vyhlášovatel | ŘO OP ŽP (Ministerstvo životního prostředí) |
| Web | https://opzp.cz/dotace/32-vyzva/ |
| Územní zaměření | – celé území ČR – využití integrovaných územních investic |
| Orientační termín příjmu žádostí | Průběžná výzva: – termín vyhlášení výzvy: 18. 1. 2023 – termín ukončení výzvy: 20. 9. 2023 |
| Orientační výše alokace | 200 mil. Kč |
| Typy příjemců | Obce Městské části hl. m. Prahy Dobrovolné svazky obcí Kraje Veřejnoprávní instituce Příspěvkové organizace zřízené OSS a ÚSC, organizační složky státu Veřejně výzkumné organizace, vysoké školy a jejich školská zařízení Nadace, nadační fondy Círky a náboženské společnosti Státní podniky Obchodní společnosti a družstva Fyzické osoby podnikající a nepodnikající |
| Míra dotace | V závislosti na typu subjektu 85 %–100 % |
| Typy podporovaných aktivit | Revitalizace sídelní zeleně prostřednictvím zachování, obnovy či zvyšování počtu a rozlohy ploch (a prvků) zeleně ve veřejném prostoru. Výzva také cílí na aktivity vedoucí k omezení negativní funkce odvodňovacího systému anebo prvků povrchového odvodnění. |

| Téma | ZACHYTÁVÁNÍ SRÁŽKOVÝCH VOD A ŠEDÝCH VOD |
|----------------------------------|---|
| Název dotačního programu | Zachytávání srážkových a šedých vod a jejich další využití (36. výzva) |
| Typ dotačního programu | OP Životního prostředí 2021–2027 |
| Vyhlašovatel | ŘO OPŽP / MŽP |
| Web | https://opzp.cz/dotace/36-vyzva/ |
| Územní zaměření | Celé území ČR |
| Orientační termín příjmu žádostí | Průběžná výzva: – vyhlášení výzvy: 1. 2. 2023 – ukončení příjmu žádostí o podporu 31. 10. 2023 |
| Orientační výše alokace | 200 mil. Kč |
| Typy příjemců | Obce Městské části hl. m. Prahy Dobrovolné svazky obcí Kraje Veřejnoprávní instituce Příspěvkové organizace zřízené OSS a ÚSC, organizační složky státu Veřejné výzkumné organizace, vysoké školy a jejich školská zařízení Nadace, nadační fondy Círky a náboženské společnosti Státní podniky Obchodní společnosti vlastněné ze 100% veřejným subjektem |
| Míra dotace | 85% |
| Typy podporovaných aktivit | Vybudování technologie pro akumulaci, úpravu a rozvod šedých a srážkových vod v budovách za účelem splachování a dalších relevantních užití. |

| Téma | PODPORA PŘÍRODĚ BLÍZKÝCH OPATŘENÍ V KRAJINĚ A SÍDLECH |
|----------------------------------|--|
| Název dotačního programu | Podpora přírodě blízkých opatření v krajině a sídlech (1. výzva Agentury ochrany přírody a krajiny) |
| Typ dotačního programu | OP Životního prostředí 2021–2027 |
| Vyhlašovatel | AOPK ČR |
| Web | https://dotace.nature.cz/-/aopk-opzp-zmv-1.-vyzva-sc-1.3?redirect=%2Fvyzvy |
| Územní zaměření | Celé území ČR |
| Orientační termín příjmu žádostí | Průběžná výzva: – vyhlášení výzvy: 15. 12. 2022 – ukončení příjmu žádostí o podporu 7. 11. 2023 |
| Orientační výše alokace | 500 mil. Kč |
| Typy příjemců | Obce Městské části Dobrovolné svazky obcí Kraje Veřejnoprávní instituce Příspěvkové organizace zřízené OSS a ÚSC, organizační složky státy Veřejné výzkumné organizace, vysoké školy a jejich školská zařízení Spolky, Nestátní neziskové organizace, Obecně prospěšné společnosti, Zájmová sdružení právnických osob, Nadace, nadační fondy Círky a náboženské společnosti Státní podniky Obchodní společnosti, Družstva, Společenství vlastníků Fyzické osoby podnikající, Fyzické osoby nepodnikající |
| Míra dotace | Až 100% |
| Typy podporovaných aktivit | Tvorba nových a obnova stávajících přírodě blízkých vodních prvků v krajině včetně sídel – vytváření a obnova tůní, malých vodních nádrží, revitalizace a renaturace vodních toků a niv. Tvorba nových a obnova stávajících vegetačních prvků, včetně opatření proti vodní a větrné erozi – vegetační krajinné prvky. Zakládání a obnova veřejné sídelní zeleně – vegetační krajinné prvky. Odstranění či eliminace negativních funkcí odvodňovacích zařízení v krajině. |

INTEGROVANÝ REGIONÁLNÍ OPERAČNÍ PROGRAM 2021–2027

| Téma | ZELENÁ INFRASTRUKTURA VE VEŘEJNÉM PROSTRANSTVÍ MĚST A OBCÍ |
|----------------------------------|--|
| Název dotačního programu | 63. / 64. / 65. výzva Zelená infrastruktura ve veřejném prostranství měst a obcí |
| Typ dotačního programu | Integrovaný regionální operační program 2021–2027 |
| Vyhlašovatel | ŘO IROP (Ministerstvo pro místní rozvoj) |
| Web | https://irop.mmr.cz/cs/irop-2021-2027/temata/zelena-infrastruktura-mest-a-obci |
| Územní zaměření | Celé území ČR: – výzva č. 63 – Méně rozvinuté regiony – výzva č. 64 – Přechodové regiony – výzva č. 65 – Velmi rozvinuté regiony – hl. m. Praha – specifická výzva pro ITI |
| Orientační termín příjmu žádostí | Průběžná výzva: – Termín vyhlášení výzev: 3/2023 – Termín ukončení výzvy: 6/2024 – Termín výzvy pro ITI: 4/2023 – 12/2027 |
| Orientační výše alokace | Alokace výzev č. 63, 64, 65: 10 786 mil. Kč |
| Typy příjemců | Obce Hl. m. Praha, městské části hl. m. Prahy Kraje Organizace zřizované nebo zakládané obcemi / kraji / hl. m. Prahou /městskými částmi hl. m. Prahy Círky a církevní organizace Organizační složky státu a příspěvkové organizace organizačních složek státu Veřejné a státní vysoké školy Státní podniky Státní organizace Veřejné výzkumné organizace |
| Míra dotace | 85% |

| | |
|--|---|
| <p>Typy podporovaných aktivit</p> | <p>Aktivita Zelená infrastruktura ve veřejném prostranství měst a obcí</p> <ul style="list-style-type: none"> – ucelené (komplexní) projekty veřejných prostranství zaměřené na zelenou infrastrukturu (modrou i zelenou složku) a související opatření v řešeném území nezbytná pro rozvoj a zlepšení kvality ekosystémových služeb měst a obcí; – revitalizace a modernizace stávajících veřejných prostranství <p>Příklad: revitalizace náměstí na základě architektonické soutěže a diskuse s veřejností řešící výměnu nevhodného povrchu za povrch umožňující vsakování a čištění srážkové vody, tvorbu nebo rozšiřování zelených ploch, instalaci retenční nádrže se závlahovým systémem, výsadbu stromů a další vegetace, umístění vodních prvků, přístřešku se zelenou střechou a fotovoltaickými panely, solární prvky ve veřejném prostranství, výdaje spojené se vznikem nízkoemisních zón, zkvalitnění ekosystémových služeb;</p> <ul style="list-style-type: none"> – revitalizace a úprava nevyužívaných ploch <p>Příklad: revitalizace řešící úpravu ploch industrialních zón, brownfieldů, opuštěných kasáren v širším centru města na základě územní studie veřejného prostranství a diskuse s veřejností – revitalizace území a vznik parku, propojení centra města přes park do okolní krajiny, výsadba stromů a vegetace, průlehy pro zasakování srážkových vod, vznik vodní plochy a zkvalitnění ekosystémových služeb;</p> <ul style="list-style-type: none"> – doprovodná část projektu: veřejná a technická infrastruktura |
| <p>Podmínky přijatelnosti</p> | <p>Projektová žádost musí být v souladu se <u>Specifickými kritérii přijatelnosti</u>.</p> |

| Téma | ZELENÁ INFRASTRUKTURA VE VEŘEJNÉM PROSTRANSTVÍ MĚST A OBCÍ – CLLD |
|---|---|
| Název dotačního programu | 73. výzva Zelená infrastruktura ve veřejném prostranství měst a obcí – CLLD |
| Typ dotačního programu | Integrovaný regionální operační program 2021–2027 |
| Vyhlašovatel | ŘO IROP (Ministerstvo pro místní rozvoj) |
| Web | https://irop.mmr.cz/cs/irop-2021-2027/temata/clld |
| Územní zaměření | Území působnosti místních akčních skupin se schválenou strategií CLLD. Jedná se o venkovské oblasti tvořené územími obcí s méně než 25 000 obyvateli, přičemž populační velikost území působnosti MAS nebude menší než 10 000 obyvatel a nepřekročí hranici 100 000 obyvatel. |
| Orientační termín příjmu žádostí | Průběžná výzva: – termín vyhlášení výzvy: 5/2023 – termín ukončení výzvy: 12/2027 |
| Orientační výše alokace | Cca 895 mil. Kč |
| Typy příjemců | Subjekty, které realizují projekty v rámci schválených strategií CLLD na území působnosti MAS. |
| Míra dotace | 85% |
| Typy podporovaných aktivit | CLLD: Zelená infrastruktura ve veřejném prostranství měst a obcí – ucelené (komplexní) projekty veřejných prostranství zaměřené na zelenou infrastrukturu (modrou i zelenou složku), veřejnou a technickou infrastrukturu a související opatření v řešeném území nezbytná pro rozvoj a zlepšení kvality ekosystémových služeb měst a obcí, – revitalizace a modernizace stávajících veřejných prostranství, – revitalizace a úprava nevyužívaných ploch. |

NÁRODNÍ PLÁN OBNOVY

| Téma | PROTIPOVODŇOVÁ OCHRANA |
|----------------------------------|--|
| Název dotačního programu | Podpora prevence před povodněmi IV (Program 129 360) |
| Typ dotačního programu | Národní plán obnovy |
| Vyhlašovatel | Ministerstvo zemědělství |
| Web | https://eagri.cz/public/web/mze/dotace/narodni-plan-obnovy/x2-6-1-protipovodnova-ochrana/ |
| Územní zaměření | Celé území ČR |
| Orientační termín příjmu žádostí | Žádosti se podávají průběžně do 31. 12. 2023. |
| Orientační výše alokace | 4,57 mld. Kč |
| Typy příjemců | Obce, města: – podprogram 129 364 Opatření s retencí – pro podprogram 129 365 Opatření podél vodních toků |
| Míra dotace | 70–95 % stavebních uznatelných nákladů |
| Typy podporovaných aktivit | Podpora: – opatření s retencí (podprogram 129 364) – zřízení nových retenčních prostorů, úpravy na existujících vodních nádržích s retenčním účinkem, opatření k rozlivům povodní, výstavba a rekonstrukce poldrů a suchých nádrží, úprava stávajících suchých poldrů na retenční nádrže se stálou zásobou vody, – opatření podél vodních toků (podprogram 129 365) – zvyšování průtočné kapacity koryt. |
| | Podporu nelze poskytnout na již zrealizované akci. |

| Téma | ZADRŽOVÁNÍ VODY V LESE |
|---|--|
| Název dotačního programu | Úhrada nákladů na opatření meliorací a hrazení bystřín v lesích prováděná ve veřejném zájmu |
| Typ dotačního programu | Program v letech 2020–2023 financován z Národního plánu obnovy, Subkomponenta 2.6.6. Zadržování vody v lese |
| Vyhlašovatel | Ministerstvo zemědělství ČR, Odbor koncepcí a ekonomiky lesního hospodářství, nutné se obrátit na odbor životního prostředí příslušného krajského úřadu |
| Web | https://eagri.cz/public/web/mze/lesy/lesnictvi/zivotni-situace/meliorace-a-hrazeni-bystrin-v-lesich.html |
| Územní zaměření | Celé území ČR |
| Orientační termín příjmu žádostí | Průběžně |
| Orientační výše alokace | 300 mil. Kč v letech 2020–2023 |
| Typy příjemců | Vlastníci a držitelé lesů, správci drobných vodních toků |
| Míra dotace | až do 100 % |
| Typy podporovaných aktivit | <p>Realizace šetrných lesotechnických opatření, která přispívají:</p> <ul style="list-style-type: none"> – ke zlepšení půdních, vodních a mikroklimatických poměrů, – k tlumení zrychlené eroze, k úpravě vodního režimu lesních půd a ochranně bystřinných povodí. <p>Podpora je zaměřena na vybudování lesotechnických opatření malého rozsahu, jako jsou maloplošné vodní nádrže v lesích, hrazení bystřín a úpravy koryta na vodních tocích v lesích.</p> <p>Účelem těchto realizací je stabilizace povodí, protierozní ochrana, možnosti zadržování vody a zpomalení jejího odtoku.</p> |

| Téma | PODPORA OPATŘENÍ NA DROBNÝCH VODNÍCH TOCÍCH A MALÝCH VODNÍCH NÁDRŽÍCH |
|---|--|
| Název dotačního programu | Podpora opatření na drobných vodních tocích a malých vodních nádržích (program 129 390) |
| Typ dotačního programu | Národní plán obnovy, subkomponenta Ochrana přírody a adaptace na klimatickou změnu |
| Vyhlašovatel | Ministerstvo zemědělství |
| Web | https://eagri.cz/public/web/mze/dotace/narodni-plan-obnovy/x2-6-2-podpora-opatreni-na-drobnych/ |
| Územní zaměření | Celé území ČR |
| Orientační termín příjmu žádostí | Pro podprogram 129 393 Podpora opatření na rybnících a malých vodních nádržích ve vlastnictví obcí se předpokládá vyhlášení III. Výzvy v rámci programu 129 390 „Podpora opatření na drobných vodních tocích a malých vodních nádržích – 2. etapa“ v první polovině roku 2023. |
| Orientační výše alokace | Informace není k dispozici |
| Typy příjemců | Obce, svazky obcí |
| Míra dotace | až do 70 % stavebních uznatelných nákladů |
| Typy podporovaných aktivit | Investice do rekonstrukcí, oprav a odbahnění nerybochovných rybníků a malých vodních nádrží za účelem posílení retence a akumulace vody v krajině, za současného zlepšení jejich technického stavu a navrácení základních a vodohospodářských funkcí. |

NÁRODNÍ DOTAČNÍ PROGRAMY

| Téma | PREVENCE PŘED POVODNĚMI |
|----------------------------------|--|
| Název dotačního programu | Podpora prevence před povodněmi V (Dotační program 129 500, 2022–2030) |
| Typ dotačního programu | Národní dotační program |
| Vyhlašovatel | Ministerstvo zemědělství |
| Web | https://eagri.cz/public/web/mze/dotace/narodni-dotace/dotace-ve-vodnim-hospodarstvi/prevence-pred-povodnemi/prevence-pred-povodnemi-v/ |
| Územní zaměření | Území celé ČR |
| Orientační termín příjmu žádostí | Žádosti se podávají průběžně do 31. 12. 2027. |
| Orientační výše alokace | |
| Typy příjemců | Povodí, Lesy České republiky Obce: – podprogram 129 503 Opatření s retencí – pro podprogram 129 504 Opatření podél vodních toků |
| Míra dotace | 70% u podprogramů 129 503 a 129 504 pro obce |
| Typy podporovaných aktivit | Cílem V. etapy je zvýšení míry ochrany před povodněmi zejména v oblastech s významným povodňovým rizikem realizací technických protipovodňových opatření s prioritou opatření, která jsou identifikována v plánech pro zvládnání povodňových rizik. Budou upřednostňována efektivní technická opatření vytvářející akumulární a retenční prostory (tj. zřizování, úprava a rekonstrukce poldrů včetně realizace dalších doprovodných opatření jako jsou např. zasakovací průlehy atp., zřizování a rekonstrukce vodních nádrží s vyčleněnými retenčními prostory a řízené rozlivy povodní) a dále výstavba opatření podél vodních toků v intravilánu. Bude přihlíženo k systémovému řešení protipovodňové ochrany v rámci povodí. Podprogram 129 503 – zřizování nových retenčních prostorů, úpravy na existujících vodních nádržích s retenčním účinkem za účelem navýšení retenční schopnosti, opatření k rozlivům povodní, výstavba a rekonstrukce poldrů a suchých nádrží, úprava stávajících suchých poldrů na retenční nádrže se stálou zásobou vody. Podprogram 129 504 – opatření podél a na vodních tocích – zvyšování průtočné kapacity koryt. |
| | Pro podprogramy 129 503 a 129 504 bude přednostně podporována řešení území vymezených v mapách povodňového nebezpečí a mapách povodňových rizik. |

| Téma | ODKUP A SCELOVÁNÍ INFRASTRUKTURY VODOVODŮ A KANALIZACÍ |
|---|--|
| Název dotačního programu | Podpora odkupu a scelování infrastruktury vodovodů a kanalizací (II. výzva MZE v rámci programu 129 420) |
| Typ dotačního programu | Národní dotační program |
| Vyhlašovatel | Ministerstvo zemědělství |
| Web | https://eagri.cz/public/web/mze/dotace/narodni-dotace/dotace-ve-vodnim-hospodarstvi/vodovody-a-kanalizace/x129-420-podpora-odkupu-a-scelovani/ii-vyzva-ministerstva-zemedelstvi-k.html |
| Územní zaměření | Území celé ČR |
| Orientační termín příjmu žádostí | od 2. ledna 2023 do 30. září 2025 nebo do vyčerpání alokace |
| Orientační výše alokace | 297 mil. Kč |
| Typy příjemců | Obce, Svazky obcí, Vodohospodářské společnosti s více než 90% většinou kapitálové účasti měst a obcí |
| Míra dotace | Na akce u podprogramu 129 422 se podpora ze státního rozpočtu poskytuje ve výši 30 % z nejnižší ceny vzešlé z porovnání cen. |
| Typy podporovaných aktivit | Oblasti podpory: – podpora odkupu vlastnických práv k vodohospodářské infrastruktuře za účelem jejího scelování a snížení vysoké atomizace vlastnické struktury oboru vodovodů a kanalizací |
| | Žadatel musí být po realizaci akce majoritní vlastník dané infrastruktury na daném území. U vodovodů to znamená zásobovat pitnou vodou více než 50% zásobovaných obyvatel dané oblasti (obce). U kanalizací to znamená zajistit odvádění a čištění odpadních vod více než 50% napojených obyvatel dané oblasti (obce). V případě, že odkupovaný majetek leží na katastru více obcí, musí být tato podmínka splněna ve všech těchto obcích. |

KRAJSKÉ DOTAČNÍ PROGRAMY

Jednotlivé kraje České republiky vyhlašují své dotační programy s tematickým zacílením na hospodaření s vodou, prevenci sucha, zadržování vody v krajině, vodohospodářskou infrastrukturu apod. v obcích a městech. Pro získání aktuálních informací k vypisovaným programům krajů sledujte webové stránky svého kraje.

| | |
|----------------------|---|
| Hlavní město Praha | https://www.praha.eu/jnp/cz/o_meste/finance/dotace_a_granty/index.html |
| Jihočeský kraj | https://www.kraj-jihocesky.cz/cs/dotace-fondy-eu/programove-dotace-jihoceskeho-kraje |
| Jihomoravský kraj | https://dotace.kr-jihomoravsky.cz/ |
| Karlovarský kraj | http://www.kr-karlovarsky.cz/dotace/Stranky/Prehled-dotace.aspx |
| Královéhradecký kraj | https://dotace.kr-kralovehradecky.cz/dotace/Modules/DOTISKUHK/Pages/Public/GrantPrograms.aspx |
| Liberecký kraj | https://dotace.kraj-lbc.cz/ |
| Moravskoslezský kraj | https://www.msk.cz/temata/dotace/index.html |
| Olomoucký kraj | https://www.olkraj.cz/dotace-granty-prispevky-cl-15.html |
| Pardubický kraj | https://www.pardubickykraj.cz/dotace |
| Plzeňský kraj | https://dotace.plzensky-kraj.cz/verejnost |
| Středočeský kraj | https://www.kr-stredocesky.cz/web/urad/granty-dotace |
| Ústecký kraj | https://www.kr-ustecky.cz/dotace/ms-272329/p1=272329 |
| Vysočina | https://www.kr-vysocina.cz/granty-a-dotace/ds-300279 |
| Zlínský kraj | https://www.kr-zlinsky.cz/dotace-zlinskeho-kraje-cl-23.html |

Autorky: Ing. arch. Martina Sýkorová, Mgr. Gabriela Hůlková

® SMOČR 2022



Svaz měst a obcí ČR
www.smocr.cz



Realizace:
Svaz měst a obcí České republiky
v rámci projektu Inspirační fórum SMOČR



**MINISTERSTVO
PRO MÍSTNÍ
ROZVOJ ČR**

Projekt byl realizován za přispění prostředků
státního rozpočtu ČR z programu Ministerstva
pro místní rozvoj

S podporou:
Ministerstvo pro místní rozvoj
České republiky