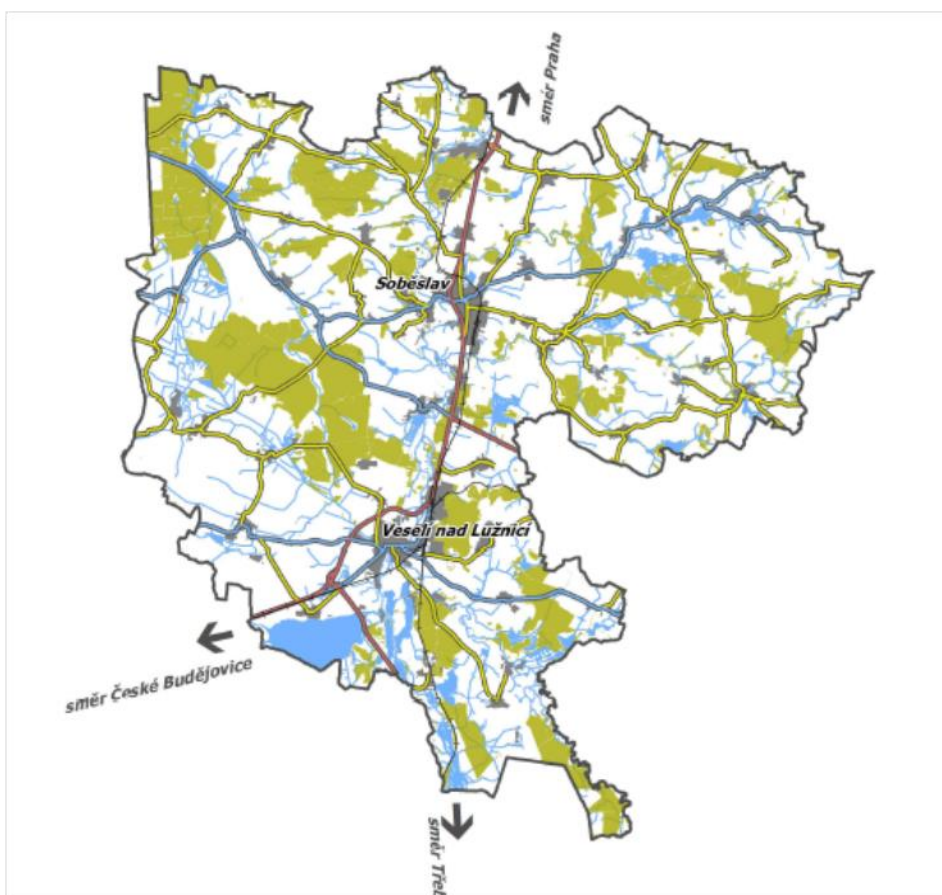


Akční plán rozvoje území správního obvodu obce s rozšířenou působností Soběslav

Dokument je zpracován pro období 2016-2017



Tento výstup byl financován z prostředků ESF prostřednictvím Operačního programu Lidské zdroje a zaměstnanost a státního rozpočtu ČR.

Projekt Systémová podpora rozvoje meziobecní spolupráce v ČR v rámci území správních obvodů obcí s rozšířenou působností (číslo projektu: CZ.1.04/4.1.00/B8.00001)

OBSAH:

1. Základní informace o strategii (souhrnný dokument).....	3
2. Popis způsobu zpracování Akčního plánu	4
3. Zásobník rozvojových aktivit	5
4. Akční plán.....	7
5. Podrobná specifikace preferovaných rozvojových aktivit meziobecní spolupráce	12
Rozvojová aktivita 1 – Zvýšení kapacit služby Domovy pro seniory	12
Rozvojová aktivita 2 – Zajištění služby Domovy se zvláštním režimem	13
Rozvojová aktivita 3 – Zajištění informovanosti občanů o možnostech využití sociálních služeb.....	14
Rozvojová aktivita 4 – Zpřístupnění stávajících sběrných dvorů ostatním obcím ORP.....	15
Rozvojová aktivita 5 – Výstavba nových sběrných dvorů	16
Rozvojová aktivita 6 – Rozšíření sítě cyklostezek a propojení stávajících cyklotras.....	17
6. Kontakty.....	19
7. Přílohy.....	20

1. Základní informace o strategii (souhrnný dokument)

Název strategie	Strategie území správního obvodu ORP Soběslav v oblasti předškolní výchovy a základního školství, sociálních služeb, odpadového hospodářství a rozvoje cestovního ruchu na území ORP Soběslav se zaměřením na cykloturistiku a související infrastrukturu
Gestor tvorby strategie	Město Soběslav
Schvalovatel strategie	Shromáždění zástupců obcí ORP Soběslav
Forma a datum schválení/projednání	Schválena na jednání starostů dne 20.4.2015
Doba realizace strategie	2015-2024
Odpovědnost za implementaci	Město Soběslav

2. Popis způsobu zpracování Akčního plánu

Akční plán byl zpracován na základě metodiky PMOS ze dne 12. 6. 2015. Na průběhu zpracování se podílel kompletní realizační tým smluvního partnera, oslovení odborníci z obcí ORP Soběslav a dále pracovní skupina zástupců obcí ve složení:

Ing. Jindřich Bláha, starosta města Soběslavi

Ing. Václav Matějů, místostarosta města Veselí nad Lužnicí

Pavel Novák, starosta obce Tučapy

František Malecha, starosta obce Komárov

Luboš Tíkal, místostarosta obce Roudná

Jan Kubíček, starosta obce Mažice

Ing. Radek Bryll, tajemník MěÚ Soběslav, zástupce partnera projektu PMOS

Před zahájením prací na akčním plánu byl mezi obcemi ORP Soběslav zrealizován průzkum formou dotazníkové akce, při které byl zástupcům obcí zaslán seznam všech cílů obsažených ve zpracovaném strategickém dokumentu spolu s žádostí o výběr 5 pro ně nejpodstatnějších problémů. Z tohoto dotazníkového šetření vznikl seznam cílů dále rozpracovaných v akčním plánu. Jedná se o tyto cíle:

Zvýšení kapacity služby Domovy pro seniory

Zajištění služby Domovy se zvláštním režimem

Zajištění informovanosti občanů o možnostech využití sociálních služeb

Zpřístupnění stávajících sběrných dvorů ostatním obcím ORP

Výstavba nových sběrných dvorů

Rozšíření cyklostezek a propojení stávajících cyklotras

Výše uvedená pracovní (fokusní) skupina realizovala v průběhu měsíce července a srpna 2015 celkem 3 společná setkání a dále 3 individuální jednání, z nichž vzešly veškeré konkrétní návrhy na řešení rozvojových aktivit, které jsou rozpracovány v tomto dokumentu.

Jednotlivé dílčí návrhy byly v průběhu měsíce července a srpna konzultovány v případě potřeby s představiteli dotčených obcí a o postupu byly pravidelně informovány také ostatní obce na území SO ORP Soběslav elektronickou formou.

Finální podoba Akčního plánu byla elektronicky rozeslána všem obcím SOORP Soběslav.

3. Zásobník rozvojových aktivit

č.	Cíl dle SD	Oblast	Název rozvojové aktivity	Období realizace	Realizátor budoucí rozvojové aktivity
1	Posílit dopravu do škol a školských zařízení	Školství	Doprava do škol- rozšíření spojů	5/2016 – 10/2018	DSO Soběslavsko, DSO Veselsko, DSO Pod Horou
2	Posílit dopravu do škol a školských zařízení	Školství	Nákup minibusu pro dopravu školáků	6/2017 -11/ 2018	DSO Soběslavsko, DSO Veselsko, DSO Pod Horou
3	Podpořit činnost školních klubů a školních družin a dalších mimoškolních aktivit	Školství	Podpora mimoškolních aktivit ve školách	1/2016–12/2018	Město Soběslav, město Veselí nad Lužnicí
4	Podpořit činnost školních klubů a školních družin a dalších mimoškolních aktivit	Školství	Zábavná škola	1/2016–12/2018	Město Soběslav, město Veselí nad Lužnicí
5	Vytvoření nových kapacit ve stávajících MŠ	Školství	Rozšíření kapacit MŠ	1/2016 -10/2018	Město Soběslav
6	Využití kapacit uzavřených MŠ	Školství	Obnova MŠ	1/2016-10/2018	Obec Zálší, Dírná
7	Zapojit malé obce do komunitního plánování	Sociální služby	Komunitní plán na území ORP Soběslav - Aktualizace	1/2017 -10/2018	Město Soběslav
8	Zapojit malé obce do komunitního plánování	Sociální služby	Komunitní plánování - Realizace veřejných jednání	1/2017 -10/2018	Město Soběslav
9	Zajistit informovanost občanů o možnostech využití sociálních služeb	Sociální služby	Informace o sociálních službách	1/2016 – 5/2020	Město Soběslav, Město Veselí nad Lužnicí
10	Zajistit informovanost občanů o možnostech využití sociálních služeb	Sociální služby	Obce občanům (informační servis)	1/2016 – 5/2020	Město Soběslav, Město Veselí nad Lužnicí
11	Podpora a rozšíření činnosti dobrovolníků	Sociální služby	Dobrovolnictví na území ORP Soběslav	1/2018 -10/2020	Město Soběslav
12	Vytvoření pracovní pozice zajišťující pro obce v území ORP přípravu a podání žádostí o dotace	Sociální služby	Dotační servis obcím	1/2018 -10/2020	Město Soběslav
13	Zvýšit kapacitu služby „Domovy pro seniory“ poskytované na území ORP Soběslav	Sociální služby	Domov pro seniory	1/2016 -12/2017	Město Soběslav, Obec Tučapy
14	Zajistit službu „Domovy se zvláštním režimem“ na	Sociální služby	Domov se zvláštním režimem	1/2016 -12/2017	Město Soběslav, Město Veselí nad Lužnicí

	území ORP Soběslav				
15	Zajistit službu „Terénní programy“ na území ORP Soběslav	Sociální služby	Terénní služby - Soběslavsko	1/2018 -10/2020	Město Soběslav
16	Zajistit službu „Terénní programy“ na území ORP Soběslav	Sociální služby	Terénní služby - Veselsko	1/2018 -10/2020	Město Veselí nad Lužnicí
17	Zavedení společného způsobu nakládání s BRO	Odpadové hospodářství	Systém společného způsobu nakládání s BRO	1/2017 – 12/2018	Město Soběslav
18	Výstavba zařízení pro nakládání s BRO pro obce ORP Soběslav	Odpadové hospodářství	Výstavba zařízení na zpracování BRO	1/2018 – 12/2020	DSO Soběslavsko, DSO Veselsko, DSO Pod Horou
19	Zpřístupnění stávajících sběrných dvorů ostatním obcím ORP	Odpadové hospodářství	Sběrné dvory pro občany všech obcí	1/2018- 12/2019	Město Soběslav, Veselí nad Lužnicí, obec Skalice, Tučapy, Borkovice
20	Vybudování nových SD na území ORP	Odpadové hospodářství	Výstavba nového sběrného dvora	1/2016- 12/2020	Město Soběslav, obec Skalice, Tučapy, Borkovice
21	Společný postup obcí při propagaci destinace	Rozvoj cestovního ruchu se zaměřením na cykloturistiku a související infrastrukturu	Propagace regionu	1/2018 -10/2020	Město Veselí nad Lužnicí
22	Rozšíření sítě cyklostezek a propojení stávajících cyklotras na území ORP	Rozvoj cestovního ruchu se zaměřením na cykloturistiku a související infrastrukturu	Soběslavsko kolmo	1/2016- 12/2017	Město Soběslav, Veselí nad Lužnicí
23	Rozšíření sítě cyklostezek a propojení stávajících cyklotras na území ORP	Rozvoj cestovního ruchu se zaměřením na cykloturistiku a související infrastrukturu	Cyklogenerel DSO Veselsko	1/2016 – 12/2016	DSO Veselsko

4. Akční plán

č.	Cíl dle SD	Název	Zdůvodnění potřebnosti rozvojové aktivity	Zaměření rozvojové aktivity	Náklady	Zdroj financování	Období realizace	Realizátor budoucí rozvojové aktivity	Přípravnost
1	Zvýšení kapacit služby Domovů pro seniory	Výstavba nových oddělení domů pro seniory	Na území ORP Soběslav fungují v současné době 3 zařízení poskytující službu Domovy pro seniory. Jejich stávající kapacita 197 lůžek je již nyní nedostatečná a nároky na ní budou navíc dále stoupat v závislosti na stárnutí populace.	Občané ORP Soběslav	30 000 000 Kč	Strukturální fondy, rozpočty obcí	1/2016 – 12/2017	Město Soběslav, obec Tučapy	Věcný záměr
2	Zajištění služby Domovů se zvláštním režimem	Výstavba domu se zvláštním režimem	Na území ORP Soběslav není v současné době žádné zařízení poskytující službu domov se zvláštním režimem. Přítom takové zařízení je nezbytné vzhledem k zvyšujícímu se počtu pacientů trpících např. Alzheimerovou chorobou apod.	Občané ORP Soběslav Občané z okolních ORP	35 000 000 Kč	Strukturální fondy, rozpočty obcí	1/2016-12/2017	Město Soběslav, Město Veselí nad Lužnicí,	Studie, věcný záměr
3	Zajištění informovanosti občanů o možnostech využití sociálních služeb	Sociální služby občanům	Cílem je soustavné šíření informací o možnostech sociálních služeb, aby byly více využívány občany ORP Soběslav, přispěly k řešení situace v rodinách, pečujících o handicapované či nemocné osoby. Informace o možnostech terénních služeb a jejich následné využití přispějí k udržení klientů služeb v domácím prostředí.	Občané ORP Soběslav	500 000 Kč (včetně nákladů na výrobu a distribuci materiálů)	Strukturální fondy, rozpočty obcí, rozpočet kraje	1/2016 – 10/2017	Město Soběslav	Věcný záměr
4	Zpřístupnění stávajících	Sběrné dvory pro	Malé obce jsou schopny zajistit nakládání s odpady jen v	Občané ORP Soběslav	2 000 000 Kč	rozpočty obcí	1/2016-12/2017	Město Soběslav,	Věcný záměr

	sběrných dvorů ostatním obcím ORP	občany všech obcí	základním rozsahu, v některých případech hrozí sankce. Možným řešením zákonných povinností je zpřístupnění sběrného dvora občanům okolních obcí na základě vzájemných smluv.					Veselí nad Lužnicí, obec Skalice, Tučapy, Dírná, Borkovice	
5	Vybudování nových SD na území ORP	Výstavba nového sběrného dvora	Obce ve svých rozpočtech nemají dostatečné prostředky na výstavbu takových zařízení, která by zajistila nakládání s veškerými odpady. Řešením je vybudování velkých sběrných dvorů v některých obcích, které budou poskytovat veškeré zákonem požadované služby i občanům okolních obcí. V případě města Soběslav a obce Skalice jde o kompletní rekonstrukci stávajících SD.	Občané ORP Soběslav	35 000 000 Kč	Strukturální fondy, rozpočty obcí	1/2016-12/2017	Město Soběslav, obce Tučapy, Dírná, Skalice, Borkovice	Věcný záměr
6	Rozšíření sítě cyklostezek a propojení stávajících cyklotras	Soběslavsko a Veselsko kolmo	Vzhledem k vývoji cestovního ruchu v minulých desetiletích nedocházelo k cílenému budování většího počtu cyklostezek, případně byly realizovány odděleně. Celý problém má širší pozadí, jedná se rovněž o celkovou atraktivitu regionu, který doposud nemá celkovou koncepci pro cestovní ruch.	Občané ORP Soběslav, turisté	10 000 000 Kč	Strukturální fondy, rozpočty obcí	1/2016 – 12/2017	Město Soběslav, Veselí nad Lužnicí, DSO a obce na území ORP	Věcný záměr, cyklogenerel

Komentář:

Cíl 1 – Zvýšení kapacit služby Domovy pro seniory

V roce 2014 byly na území ORP 3 zařízení poskytující službu Domovy pro seniory. Jednalo se o zařízení Senior-dům Soběslav s kapacitou 76 lůžek, TEP, centrum sociálních služeb Veselí nad Lužnicí s kapacitou 65 lůžek a Domov pro seniory Budislav, které mělo detašované pracoviště rovněž v obci Tučapy o celkové kapacitě 111 lůžek. Začátkem roku 2015 došlo ke zrušení detašovaného pracoviště v Tučapech a tím ke snížení počtu lůžek z celkové kapacity 252 na 197 lůžek. Uživatelé této služby byli z Tučap přesunuti do jiných zařízení i mimo ORP Soběslav. Zrušené zařízení je ve vlastnictví Jihočeského kraje.

Již před tímto krokem bylo velké množství žadatelů o umístění v těchto zařízeních odmítáno z důvodu naplněnosti. Počet neuspokojených žadatelů se postupně zvyšuje z několika důvodů. Jednak díky obecnému jevu, kterým je stárnoucí populace, rovněž díky snaze členů rodiny o umístění osoby vyžadující soustavnější a odbornou péči v některém zařízení z důvodu obavy o ztrátu zaměstnání a zvýšeného věku pro odchod do důchodu.

Přístavbou Senior-domu Soběslav a znovuotevřením zařízení v Tučapech dojde k navýšení kapacity služby Domovy pro seniory na území ORP Soběslav a tím se zajistí uspokojení většího počtu žadatelů o umístění v zařízení poskytující tuto službu.

Cíl 2 – Zajištění služby Domovy se zvláštním režimem

V současnosti není na území ORP Soběslav zařízení, které by nabízelo službu Domovy se zvláštním režimem. Nejbližší zařízení je ve městě Chýnov, (20 km) s kapacitou 20 lůžek, dále pak v Bechyni (30 km) a v Českých Budějovicích (40 km). Na stávající zařízení sociálních služeb v ORP Soběslav se obrací vzrůstající počet obyvatel s žádostmi o umístění blízkých osob trpících tzv. civilizačními chorobami jako je např. Parkinsonova choroba či Alzheimerova choroba. Tato zařízení nejsou ovšem schopna tyto občany přijmout ani zabezpečit potřebnou péči. Jejich přijetí neumožňuje ani stávající legislativa. Zavedení služby Domovy se zvláštním režimem na území ORP Soběslav se tedy jeví jako nezbytné a požadavky na kapacitu takového zařízení budou i vzhledem ke stárnutí populace nadále narůstat.

Realizace výstavby zařízení poskytující sociální službu Domovy se zvláštním režimem ve Veselí nad Lužnicí nebo Soběslavi bude znamenat zavedení služby Domovy se zvláštním režimem na území ORP Soběslav

Cíl 3 – Zajištění informovanosti občanů o možnostech využití sociálních služeb

Z šetření v území vyplynulo, že občané ani představitelé samospráv nemají ve většině případů k dispozici dostatek informací o sociální oblasti obecně. Jedná se zejména o situaci v existujících sociálních zařízeních v ORP Soběslav, stejně jako o nabízených službách, pobytových i ambulantních. Tím často dochází k situaci, že občané často nevědí, jak řešit vzniklou složitou sociální situaci, a to i v případě, že na území se poskytuje služba, která by jim pomohla. Soustavnou informovaností občanů celého území ORP, především malých obcí se zajistí lepší orientace zástupců malých obcí v sociální oblasti, umožní se intenzivnější využívání těchto služeb ze strany jejich občanů. Zlepšení informovanosti je možné dosáhnout bez nároku na velké finanční prostředky, zapojením stávajících pracovníků sociálních odborů, poskytovatelů a zřizovatelů sociálních služeb, kteří budou poskytovat osvětovou činnost. Dalším vhodným způsobem jsou např. katalogy poskytovatelů sociálních služeb distribuovaných mezi občany, webové stránky, besedy, úřední desky atd.

Veškeré výše uvedené aktivity zlepší informovanost a orientaci obyvatel především malých obcí v síti sociálních služeb a zároveň zvýší jejich využívání.

Cíl 4 – Zpřístupnění stávajících sběrných dvorů ostatním obcím ORP

V současnosti fungují na území ORP Soběslav pouze tři sběrné dvory, které jsou rovněž evidovány Krajským úřadem Jihočeského kraje a to v Soběslavi, Veselí nad Lužnicí a Skalici. Tyto SD nabízejí svým občanům kompletní služby v oblasti odpadového hospodářství na rozdíl od ostatních obcí, které disponují pouze sběrnými místy. Cílem je nabídnout všem občanům ORP kompletní kvalitní služby. Jedním z možných řešení je zpřístupnění stávajících sběrných dvorů také občanům okolních obcí. Tito občané by měli možnost bezúplatného odevzdání veškerých složek komunálního odpadu na těchto dvorech a okolní obce by se na základě vzájemných smluv podílely finančně na provozních nákladech. Tím by rovněž došlo ke snížení celkových nákladů na řešení odpadového hospodářství v území.

Uzavření vzájemných smluv mezi obcemi umožní zpřístupnění sběrných dvorů i občanům okolních obcí.

Cíl 5 – Vybudování nových SD na území ORP

V současnosti fungují na území ORP Soběslav pouze tři sběrné dvory, které jsou rovněž evidovány Krajským úřadem Jihočeského kraje a to v Soběslavi, Veselí nad Lužnicí a Skalici. Pro potřeby zajištění kvalitních kompletních služeb občanům území ORP Soběslav je nutná výstavba dalších dvou až tří nových sběrných dvorů (Tučapy, Dírná a Borkovice), rozšíření stávajícího sběrného dvora v obci Skalice a přemístění a rozšíření sběrného dvora v Soběslavi. Vytvořením dobrých podmínek pro odevzdávání odpadů bude mít mimo jiné vliv na omezení černých skládek stejně jako na množství odpadů ukládaných na skládkách komunálních odpadů. Důsledná

separace odpadů zároveň umožní snazší nakládání s vyříděnými složkami komunálního odpadu a může přinést snížení celkových nákladů odpadového hospodářství.

Vybudováním nových sběrných dvorů v obcích Tučapy, Dírná a Borkovice a rozšířením stávajících SD v Soběslavi a Skalici dojde k vytvoření dostatečně husté sítě sběrných dvorů na území ORP Soběslav, která bude umožňovat všem občanům odvoz odpadů do přijatelně vzdálené obce (max 10 km).

Cíl 6 – Rozšíření sítě cyklostezek a propojení stávajících cyklotras

Území ORP Soběslav se nachází mezi dvěma významnými lokalitami z pohledu cykloturistiky. Jedná se o Třeboňsko a turistickou oblast Toulava. Východní částí území prochází mezinárodní cyklotrasa „greenways“ Praha – Vídeň, která rovněž zasahuje do oblasti borkovických blat. V roce 2015 byl zpracován cyklogenerel DSO Soběslavska a v současné době se zpracovává cyklogenerel města Veselí nad Lužnicí. V příštím roce se předpokládá jeho rozšíření na cyklogenerel DSO Veselsko. Záměrem v oblasti rozvoje cestovního ruchu je vytvoření páteřních cyklotras a jejich propojení s existujícími okolními sítěmi cyklotras, jejich navázání na významné celky (greenway, cyklotrasy na Třeboňsku, cyklotrasy v oblasti „Toulava“ a pod.), doplnění stávající sítě lokálních cyklotras. Nedílnou součástí je vybudování odpovídající infrastruktury v oblasti ubytovacích a gastronomických zařízení, včetně doprovodných služeb.

Důsledné zmapování stávajících cyklotras cyklogenerelem Soběslavska a Veselska umožní následné propojení ne sebe doposud nenavazujících cyklotras, propojení území ORP Soběslav s okolními, turisticky významnými destinacemi a rovněž usnadní naplánování a následnou realizaci rozšíření sítě cyklostezek.

5. Podrobná specifikace preferovaných rozvojových aktivit meziobecní spolupráce

Rozvojová aktivita 1 – Zvýšení kapacit služby Domovy pro seniory

Iniciátor rozvojové aktivity

Město Soběslav, obec Tučapy.

Jaký problém rozvojová aktivita řeší?

Nedostatečný počet lůžek v zařízeních poskytujících službu Domovy pro seniory na území ORP Soběslav, vzrůstající počet neuspokojených zájemců.

Jaké jsou příčiny problému?

Příčinou problému je stárnoucí populace a zrušení zařízení Domova pro seniory Budislav, detašované pracoviště v obci Tučapy. Dále pak častý problém se zajištěním péče o své blízké ze strany rodiny (obava ze ztráty zaměstnání, zvyšující se věk pro odchod do důchodu), čímž roste počet zájemců o umístění v zařízení poskytující tuto sociální službu.

Jaké jsou cíle/očekávané přínosy rozvojové aktivity?

Uspokojení většího počtu zájemců o tuto sociální službu.

Zapojené obce

Město Soběslav, obec Tučapy.

Místo realizace rozvojové aktivity

Město Soběslav, rozšíření stávajícího zařízení – Senior-dům města Soběslavi, obec Tučapy – rekonstrukce a znovuotevření zařízení.

V čem je navrhované řešení inovativní?

Navrhovaná přístavba bude realizována v areálu stávajícího zařízení, které disponuje dostatečně velkou kotelnou, jídelnou a dalším zázemím. Přístavba bude tedy poměrně málo finančně nákladná. V Tučapech se jedná o znovuotevření zařízení, které přinese pracovní možnosti v obci a blízkém okolí.

Předpokládané datum zahájení a ukončení rozvojové aktivity

Zahájení 2/2016, ukončení 12/2017.

Rozvojová aktivita 2 – Zajištění služby Domovy se zvláštním režimem

Iniciátor rozvojové aktivity

Město Veselí nad Lužnicí, Soběslav.

Jaký problém rozvojová aktivita řeší?

Aktivita řeší neexistenci zařízení poskytující službu domovy se zvláštním režimem na území ORP Soběslav. Nejbližší zařízení s kapacitou 20 lůžek je v Chýnově, dále pak v Bechyni a v Českých Budějovicích.

Jaké jsou příčiny problému?

Zajištění služby je požadováno z důvodu vzrůstajícího počtu osob trpící např. Parkinsonovou chorobou či Alzheimerovou chorobou. Tito lidé vyžadují nepřetržitý dohled. Velmi častým jevem je skutečnost, že díky nebezpečí ztráty zaměstnání se rodinní příslušníci nemají možnost o tyto osoby starat v domácím prostředí a hledají potřebné zařízení. Jiná zařízení sociálních služeb nemohou lidé s obdobným onemocněním přijímat.

Jaké jsou cíle/očekávané přínosy rozvojové aktivity?

Cílem je zavedení služby domovy se zvláštním režimem na území ORP Soběslav a umožnit její poskytování osobám, které tuto službu vyžadují. I když je snahou rodiny ponechat osoby postižené zmíněnými chorobami v domácím prostředí co možná nejdéle, dříve či déle nastává situace, kdy rodinní příslušníci nejsou schopni zajistit těmto lidem nutný nepřetržitý dohled a je nutné je umístit do zařízení sociálních služeb.

Zapojené obce

Město Veselí nad Lužnicí, Soběslav.

Místo realizace rozvojové aktivity

Město Veselí nad Lužnicí, Soběslav.

V čem je navrhované řešení inovativní?

Jde o zavedení sociální služby, která na území ORP v současnosti není k dispozici. Nejbližší zařízení s nedostatečnou kapacitou 20 lůžek je ve 20 km vzdáleném Chýnově. Při provozu zařízení bude využita dobrovolnická činnost.

Předpokládané datum zahájení a ukončení rozvojové aktivity

Zahájení – březen 2016, ukončení prosinec 2017.

Rozvojová aktivita 3 – Zajištění informovanosti občanů o možnostech využití sociálních služeb

Iniciátor rozvojové aktivity

Město Soběslav.

Jaký problém rozvojová aktivita řeší?

Nedostatečná informovanost zástupců malých obcí a jejich obyvatel o možnostech využívání sociálních služeb, nedostatečné využívání, popř. nevyužívání sociálních služeb některými občany.

Jaké jsou příčiny problému?

Složitost systému sociálních služeb, administrativní zahlcenost zástupců malých obcí, nízká prezentace existujících sociálních služeb a s tím související nedostatečná znalost systému sociálních služeb dostupných na území ORP Soběslav.

Jaké jsou cíle/očekávané přínosy rozvojové aktivity?

Zkvalitnění informovanosti obyvatel, lepší prezentace sítě sociálních služeb, navázání bližších kontaktů mezi poskytovateli a uživateli sociálních služeb. Cílem je formou besed, neformálních debat, návštěv v zařízeních sociálních služeb, články, letáky, brožurami zlepšit informovanost zástupců malých obcí a jejich obyvatel.

Zapojené obce

Všechny obce na území ORP Soběslav: Borkovice, Budislav, Dírná, Drahov, Dráčov, Hlavatce, Chotěmice, Katov, Klenovice, Komárov, Mažice, Mezná, Myslkovice, Přehořov, Roudná, Řípec, Sedlečko u Soběslavě, Skalice, Soběslav, Sviny, Třebějice, Tučapy, Val, Vesce, Veselí nad Lužnicí, Vlastiboř, Vlkov, Zálší, Zlukov, Zvěrotice, Žišov.

Místo realizace rozvojové aktivity

Sociální odbory MěÚ Veselí nad Lužnicí a MěÚ Soběslav, jednotlivé obce na území ORP Soběslav, vlastní zařízení sociálních služeb.

V čem je navrhované řešení inovativní?

Zapojuje zástupce samospráv a tudíž i malých obcí do plánování sociálních služeb, nastavuje intenzivní komunikaci mezi zřizovateli, poskytovateli a uživateli sociálních služeb, bez nároku na velké množství finančních prostředků zajistí širokému okruhu obyvatel informace o systému sociálních služeb a možnostech jejich využívání.

Předpokládané datum zahájení a ukončení rozvojové aktivity

Zahájení 1/2016

Ukončení 10/2017

Rozvojová aktivita 4 – Zpřístupnění stávajících sběrných dvorů ostatním obcím ORP

Iniciátor rozvojové aktivity

Město Soběslav, Město Veselí nad Lužnicí, Obec Skalice

Jaký problém rozvojová aktivita řeší?

Rozvojová aktivita řeší nedostatek sběrných dvorů na území ORP Soběslav, které by zajistily obyvatelům komplexní servis v rámci odpadového hospodářství, vč. například nakládání s nebezpečným odpadem, bioodpadem atd. Na základě dotazníkového šetření mezi představiteli obcí bylo zjištěno, že by tuto iniciativu většina dotázaných uvítala.

Jaké jsou příčiny problému?

Malé obce jsou schopny zajistit nakládání s odpady jen v základním rozsahu, v některých případech hrozí sankce. Obce ve svých rozpočtech nemají dostatečné prostředky na výstavbu takových zařízení, která by zajistila nakládání s veškerými odpady a nemohou ani financovat např. úvazek pracovníka, který by fungování sběrného dvora zajišťoval apod.

Jaké jsou cíle/očekávané přínosy rozvojové aktivity?

Zpřístupnění doposud fungujících velkých sběrných dvorů obyvatelům okolních obcí by přineslo rozšíření opravdu odpovídajících služeb v nakládání s odpady také občanům okolních obcí. Tyto obce by na základě dvoustranných smluv přispívaly na fungování sběrných dvorů a došlo by tak také ke snížení celkových nákladů na řešení problematiky odpadového hospodářství.

Zapojené obce

Borkovice, Budislav, Dírná, Drahov, Dráčov, Hlavatce, Chotěmice, Katov, Klenovice, Komárov, Mažice, Mezná, Myslkovice, Přehořov, Roudná, Řípec, Sedlečko u Soběslavě, Skalice, Soběslav, Sviny, Třebějice, Tučapy, Val, Vesce, Veselí nad Lužnicí, Vlastiboř, Vlkov, Zálší, Zlukov, Zvěrotice, Žíšov.

Místo realizace rozvojové aktivity

Soběslav, Veselí nad Lužnicí, Skalice.

V čem je navrhované řešení inovativní?

Řešení dovolí zajištění maximálního rozsahu služeb v oblasti odpadů mnohem většímu počtu občanů, kteří doposud např. určité druhy odpadu uchovávali na svých pozemcích, dokud nebyl realizován mobilní sběr. A to za snížení celkových nákladů, které by bylo nutno vynaložit na případné rozšiřování služeb jednotlivých sběrných míst ve všech obcích ORP Soběslav.

Předpokládané datum zahájení a ukončení rozvojové aktivity

2016 – 2017.

Rozvojová aktivita 5 – Výstavba nových sběrných dvorů

Iniciátor rozvojové aktivity

Obec Borkovice, obec Dírná, obec Tučapy.

Jaký problém rozvojová aktivita řeší?

Rozvojová aktivita řeší, stejně jako předchozí, nedostatek sběrných dvorů na území ORP Soběslav, které by zajistily obyvatelům komplexní servis v rámci odpadového hospodářství, vč. například nakládání s nebezpečným odpadem, bioodpadem atd. Na základě dotazníkového šetření mezi představiteli obcí bylo zjištěno, že by tuto iniciativu většina dotázaných uvítala. Aby mohli takovou službu využívat všichni občané ORP Soběslav, nestačí existence 3 současných sběrných dvorů. Proto je nutné přistoupit k výstavbě nových sběrných dvorů v dalších místech území.

Jaké jsou příčiny problému?

V současnosti fungují na území ORP Soběslav pouze tři sběrné dvory, které jsou rovněž evidovány Krajským úřadem Jihočeského kraje a to v Soběslavi, Veselí nad Lužnicí a Skalici. Pro potřeby zajištění kvalitních kompletních služeb občanům území ORP Soběslav je nutné vytvoření dostatečně husté sítě sběrných dvorů, která by umožňovala všem občanům odvoz odpadů do přijatelně vzdálené obce (max 10 km). To předpokládá výstavbu dalších dvou až tří nových sběrných dvorů (Tučapy, Dírná a Borkovice), rozšíření stávajícího sběrného dvora v obci Skalice a přemístění a rozšíření sběrného dvora v Soběslavi. Vytvořením vhodných podmínek pro odevzdávání odpadů bude mít mimo jiné vliv na omezení černých skládek stejně jako na množství odpadů ukládaných na skládkách komunálních odpadů. Důsledná separace odpadů zároveň umožní snazší nakládání s vytríděnými složkami komunálního odpadu a může přinést snížení celkových nákladů odpadového hospodářství.

Jaké jsou cíle/očekávané přínosy rozvojové aktivity?

Výstavba 2 až 3 nových sběrných dvorů a nového sběrného dvora v Soběslavi s dostatečnou kapacitou. Nové sběrné dvory by zároveň sloužily pro obyvatele

okolních obcí, kterým by nabídly komfort okamžitého řešení naložení s odpady namísto čekání na realizaci mobilních svozů apod.

Zapojené obce

Borkovice, Dírná, Tučapy.

Místo realizace rozvojové aktivity

Borkovice, Dírná, Tučapy.

V čem je navrhované řešení inovativní?

Jde o vlastní meziobecní spolupráci, díky které bude na území ORP vytvořena dostatečně hustá síť sběrných dvorů. Okolní obce se budou finančně spolupodílet na jejich provozních nákladech. Síť SD nabídne komplexní zajištění nakládání se všemi druhy odpadu pro většinu obyvatel ORP Soběslav, které doposud neexistuje. Dále by tímto způsobem mělo dojít ke snížení nákladů.

Předpokládané datum zahájení a ukončení rozvojové aktivity

2016 – 2017.

Rozvojová aktivita 6 – Rozšíření sítě cyklostezek a propojení stávajících cyklotras

Iniciátor rozvojové aktivity

Město Soběslav, Město Veselí nad Lužnicí.

Jaký problém rozvojová aktivita řeší?

Aktivita řeší malou navštěvovanost území SO ORP turisty, nejednotnost koncepce rozvoje cestovního ruchu.

Jaké jsou příčiny problému?

Vzhledem k vývoji cestovního ruchu v minulých desetiletích nedocházelo k cílenému budování většího počtu cyklostezek, případně byly realizovány izolovaně. Celý problém má širší pozadí, jedná se také o celkovou atraktivitu regionu, dále se teprve vytváří síť ubytovacích zařízení apod. Neexistuje jednotná koncepce rozvoje cestovního ruchu stejně jako fungující destinační management.

Jaké jsou cíle/očekávané přínosy rozvojové aktivity?

Cílem je propojení páteřních cyklotras na území ORP Soběslav s okolními lokalitami Třeboňska a turistické oblasti Toulava a s existujícími okolními sítěmi cyklotras. Dále doplnění stávající sítě lokálních cyklotras a vybudování potřebné infrastruktury. Očekávaným přínosem je posílení cestovního ruchu v území, podpoření podnikatelských aktivit, zatraktivnění území pro turisty.

Zapojené obce

Obce ORP Soběslav.

Místo realizace rozvojové aktivity

ORP Soběslav.

V čem je navrhované řešení inovativní?

Oblast ORP Soběslav doposud nemá dostatečnou síť cyklotras, ty stávající nejsou propojeny ve většině případů s okolními cyklotrasami a území je tak v podstatě izolované. Inovativnost je spatřována zejména v celkovém přínosu na koncepci cestovního ruchu v území. Ta doposud nebyla řešena komplexně. Dále každá dílčí rozvojová aktivita bude v rámci možností využívat inovativní přístupy (GPS systém, QR kódy atd.).

Předpokládané datum zahájení a ukončení rozvojové aktivity

2016 – 2017.

6. Kontakty

Dokument zpracovali:

Kateřina Bryllová, Bc. (koordinátor meziobecní spolupráce), tel. 721 797 322, mail: katerina.bryllova@gmail.com

Tomáš Novák, Bc. (pracovník pro analýzy a strategie), tel. 777 996 399, mail: n.o.v.a.k.tomas@e-mail.cz

Alexandra Kloboučnicková, Mgr. (pracovník pro analýzy a strategie), tel. 775 110 424, mail: akloboucnikova@sbtravel.cz

7. Přílohy

Zápis z jednání k akčnímu plánu konaného dne 8.7.2015

Zápis z jednání k akčnímu plánu konaného dne 5.8.2015

Zápis z jednání k akčnímu plánu konaného dne 24.8.2015

Zápis ze závěrečného setkání starostů k akčnímu plánu konaného dne 14.9.2015