

Akční plán rozvoje území správního obvodu obce s rozšířenou působností Pohořelice

Dokument je zpracován pro období 2016-2017



Tento výstup byl financován z prostředků ESF prostřednictvím Operačního programu Lidské zdroje a zaměstnanost a státního rozpočtu ČR.

Projekt Systémová podpora rozvoje meziobecní spolupráce v ČR v rámci území správních obvodů obcí s rozšířenou působností (číslo projektu: CZ.1.04/4.1.00/B8.00001)

OBSAH:

- 1. Základní informace o strategii (souhrnný dokument)**
- 2. Popis způsobu zpracování Akčního plánu**
- 3. Zásobník projektů**
- 4. Akční plán**
- 5. Podrobná specifikace preferovaných rozvojových aktivit meziobecní spolupráce**

Rozvojová aktivita 1 – Zavedení společného školního psychologa pro školy v SO ORP Pohořelice

Rozvojová aktivita 2 – Tvorba a zavedení lokální značky pro vytvářenou síť bezpečných cest

Rozvojová aktivita 3 – Vybudování sítě cyklostezek propojující SO ORP Pohořelice – trasa 1 (Malešovice – Odrovice – Cvrčovice – Pohořelice)

Rozvojová aktivita 4 – Vybudování sítě cyklostezek propojující SO ORP Pohořelice – trasa 2 (Pasohlávky – Vlasatice – Pohořelice)

Rozvojová aktivita 5 – Vybudování sítě cyklostezek propojující SO ORP Pohořelice – trasa 3 (Pohořelice – Žabčice)

- 6. Kontakty**
- 7. Přílohy**

1. Základní informace o strategii (souhrnný dokument)

Název strategie	Strategie území správního obvodu ORP Pohořelice v oblasti předškolní výchovy a základního školství, sociálních služeb, odpadového hospodářství a cestovního ruchu
Gestor tvorby strategie	Město Pohořelice
Schvalovatel strategie	Setkání starostů ORP Pohořelice
Forma a datum schválení/projednání	Schválena na jednání starostů dne 23. 4. 2015
Doba realizace strategie	2015-2024
Odpovědnost za implementaci	DSO Čistá Jihlava

2. Popis způsobu zpracování Akčního plánu

Akční plán je dokumentem, jehož cílem je upřesnit strategický plán v krátkodobém časovém horizontu. Akční plán ze strategického plánu vychází a určuje, jakými konkrétními kroky či aktivy budou naplňovány příslušné cíle uvedené ve strategickém plánu. Akční plán se zpracovává vždy na následující rok. U každé aktivity musí být zřejmé, k naplnění jakého cíle přispívá. Sestavování akčního plánu musí být v souladu se strategickým plánem, ale také s připravovaným rozpočtem na následující rok. Aktivity zařazené do akčního plánu musí být kryty rozpočtem nebo jiným (externím) zdrojem financování. Pokud nebude k aktivitám vybraným do akčního plánu jednoznačně přiřazen zdroj financování, budou z akčního plánu vyřazeny.

Proces přípravy akčního plánu je třeba vnímat jako **proces dlouhodobý a opakovaný**, prostupující celým kalendářním rokem. Příprava akčního plánu probíhá souběžně s přípravou rozpočtu (dobrovolného svazku obcí nebo rozpočtů jednotlivých měst a obcí). Nejprve dochází ke sběru podnětů na realizaci aktivit od jednotlivých měst a obcí. Následně dochází k výběru těch aktivit, které je z věcného, časového a finančního hlediska možné realizovat v příštím roce. Nakonec dochází k přijetí rozhodnutí o přehledu konkrétních aktivit zařazených do akčního plánu pro následující rok. V prvním pololetí roku, který následuje pro realizaci akčního plánu, by mělo dojít k jeho vyhodnocení.

Akční plán rozvoje území správního obvodu obce s rozšířenou působností Pohořelice je vypracován na základě Strategie území správního obvodu ORP Pohořelice v oblasti předškolní výchovy a základního školství, sociálních služeb, odpadového hospodářství a cestovního ruchu.

Tento dokument je nedílnou součástí prací, které probíhaly v rámci projektu Svazu měst a obcí ČR „Systémová podpora rozvoje meziobecní spolupráce v ČR v rámci území správních obvodů obcí s rozšířenou působností“. V období mezi prosincem 2013 a koncem října 2015 díky tomuto projektu vznikl ucelený soubor dokumentů, který bude pro obce v jednotlivých správních obvodech vodítkem i pomocníkem v komplexním souboru rozvojových okruhů.

Práce na tvorbě akčního plánu započaly de facto ve chvíli, kdy byl schválen souhrnný dokument, neboť řada aktivit v něm zmíněných se již nějakým způsobem realizuje. Díky tomu již má akční plán na čem stavět a navržená a rozpracovávaná opatření vychází z reálných potřeb regionu. Tyto potřeby byly společně diskutovány a schváleny již od prvního oficiálního setkání v rámci projektu meziobecní spolupráce v roce 2014. Na druhém oficiálním setkání představitelů obcí ORP Pohořelice již byly schváleny strategické podklady k řešení konkrétních zjištěných cílů v regionu. Právě

na toto pak navazuje zpracovávaný akční plán, který ústy jednoho ze starostů „... má vést ke skutečným výsledkům a řešením v území.“

Jednotlivá pracovní setkání v rámci Akčního plánu se začala realizovat od 17. 6. 2015. Poslední pracovní jednání se uskutečnilo 24. 8. 2015. I na období letních prázdnin a častých dovolených zastupitelů a starostů jednotlivých obcí, ředitelů škol a aktérů z území Pohořelicka se podařilo uskutečnit celkem 6 pracovních jednání. Veškerá jednání započala oslovením jednotlivých starostů obcí, zastupitelů obcí, ředitelů škol a místních podnikatelů a to emailovou a telefonickou komunikací.

První pracovní setkání se uskutečnilo **17. 6. 2015** na OÚ v Branišovicích. Celkový počet účastníků jednání byl 4. Na základě tohoto setkání vzplanuly následující závěry:

- prověří vlastnictví pozemků
- se starostou a zastupiteli obce se budou navzájem informovat o dalších krocích v rámci cyklostezek
- starosta a zastupitelé vytipují v současnosti možné cesty, lokální cíle
- budou připomínkovat další návrhy týmu na lokální značení
- tým připraví možné varianty financování lokálního značení

Druhé pracovní setkání se uskutečnilo **1. 7. 2015** na OÚ v Loděnicích. Celkový počet účastníků jednání byl 7. Setkání proběhlo v rámci řešení témat a to bezmotorové dopravy a školství v ORP Pohořelice. Na základě tohoto pracovního setkání vznikly následující závěry:

Školství

Obec Loděnice jako zřizovatel ZŠ a MŠ Loděnice uvažovala již dříve o školním psychologovi, ale z finančních důvodů si tuto službu nemohla dovolit. Sdílený psycholog jednoznačně ANO. Logoped pravděpodobně ANO. U ostatních témat - Pořízení sdíleného autobusu, sdílení odborných učeben, společné výlety, sdílený výchovný poradce, sdílený rodilý mluvčí je nutné setkání s ostatními řediteli škol, jejich zřizovateli a odborem školství MěÚ Pohořelice. Jedná se o témata, která jsou zajímavá, ale do jejich zrealizování vstupuje mnoho detailů na dořešení.

Cyklodoprava

- prověří vlastnictví pozemků
- se starostou a zastupiteli obce se budou navzájem informovat o dalších krocích
- vytipují v současnosti možné cesty, lokální cíle
- budou připomínkovat další návrhy týmu na lokální značení

Třetí pracovní jednání se uskutečnilo ve dnech **21. 7. 2015 a 23. 7. 2015** a to v ZŠ a MŠ ve Vlasaticích, v ZŠ a MŠ ve Vranovicích a na MěÚ v Pohořelících. Vzhledem

k časové vytíženosti ředitelů škol musela pracovní setkání probíhat jednotlivě. Celkový počet účastníků jednání byl 4. V rámci těchto setkání vyvstaly následující závěry:

Závěr z pracovního jednání ve Vlasaticích:

- Potřebují nutně školního psychologa na 4 – 5 hodin měsíčně, za 150 Kč/h
- Logopeda ve Vlasaticích mají jak pro ZŠ, tak MŠ
- O jiném pedagogickém pracovníkovi neuvažovali
- Ve Vlasaticích uvažují dlouho o školním psychologovi, obrátili se proto na školní poradenské pracoviště ovšem bez výsledků
- ZŠ má nedostatek dětí v ZŠ – žáci přecházejí do jiných škol – hledání řešení, aby žáci zůstávali na ZŠ ve Vlasaticích.

Závěr z pracovního jednání ve Vranovicích:

- O školním psychologovi uvažovali, 1 krát týdně – pro děti hned po vyučování a pro rodiče v odpoledních hodinách cca do 18:00 hodin, s hodinovou sazbou 150 Kč/h
- Potřebovali by speciální pedagogy
- Zájem o školního psychologa je velký v celém SO OPR Pohořelice
- O logopedovi neuvažovali
- Velmi nízké zapojení rodičů do škol, nízký zájem, nízká účast na rodičovských schůzkách
- Nízká péče o ředitele škol – potřebují nejlépe bezplatná školení při změně legislativy, bezplatnou právní pomoc – sdílený právník
- Ve Vranovicích je velmi málo tělovýchovných zařízení, nutná rekonstrukce tělocvičny
- Nutnost asistenta pedagoga do školní družiny
- Poptávka po zařízeních pro děti do tří let – chybí vzdělávání pedagogů pro tuto věkovou kategorii dětí, posílení MŠ o zdravotní sestru, školení učitelů MŠ jak se připravit na práci s těmito dětmi a to jak organizačně, metodicky tak hlavně odborně
- Chybí informovanost o výzvách a dotacích z různých zdrojů
- Sdílený nebo „vlastní“ projektový manažer – informování ředitelství škol o výzvách a dotacích, odborná pomoc a vypracování žádosti o dotaci atd.
- Opět zavést porady ředitelů v rámci území ORP Pohořelice – každé pololetí
- Sdílený rodilý mluvčí – formou kroužku nebo přímo ve výuce
- Realizování studijních pobytů dětí hlavně v anglicky mluvících zemích, ale i v německých a ruských, studijní pobyty cca 1 – 2 za rok
- Nutná rekonstrukce tělocvičny

Závěr z pracovního jednání v Pohořelicích s ředitelem školy ZŠ a MŠ Ivaň

- O školním psychologovi neuvažovali
- Logoped by byl pro tuto školu velkým přínosem – 1 krát týdně, 150 Kč/h
- V ZŠ a MŠ Ivaň využívají služeb asistenta pedagoga

Čtvrté pracovní setkání se uskutečnilo ve dnech **27. 7. 2015, 29. 7. 2015 a 30. 7. 2015**. Pracovního setkání 27. 7. 2015 se účastnila většina pozvaných aktérů ve SO ORP Pohořelice a to v Park Restaurantu v Pohořelicích. Ostatní účastníky, převážně starosty, kterým termín nevyhovoval, jsme navštívili jednotlivě a to na příslušných OÚ. Jednání probíhalo v rámci témat - cyklostezky, značení cyklotras, bezmotorová doprava, cyklobus, lokální značení aj. Z těchto jednání vystaly následující závěry:

- Napojení vleku nebo držáku na kola na stávající linky Brno – Pohořelice – Mikulov (přesuny na další cyklostezky)
- V září bude zahájeno jednání s KORDISem
- Jednání bude probíhat v rámci diskuse o zřízení držáku na kola s kapacitou cca 10 – 12 kol, postupem času možnost vleku na kola s kapacitou cca 30 kol
- Cyklobus bude využíván sezónně – od dubna do října
- Autobus s držákem na kola by cyklisté mohli využívat nejméně 2x ráno a 2x večer
- Zajištění větší informovanosti o půjčovnách kol (informace o ČD, které poskytují službu v oblasti cyklopůjčovny – Vranovice)
- V rámci cyklobusu proběhne pracovní setkání s Pohořelickem (Kohútová, Novák, Svoboda), Mikulovskem (Ingr) a Pasohlávkami (Dominová)

V rámci řešení tématu tvorba a zavedení lokální značky vznikly následující závěry:

- Všichni přítomní byli PRO zavedení lokální značky
- Na území ORP Pohořelice je nízká informovanost o trasách mimo hlavní komunikace (polní cesty atd.) Cyklisté se chtějí vyhnout hlavním komunikacím, ale nevědí, jak se dostat ke svému cíli.
- Vytipované značené lokální trasy budou předjednány a schváleny s majiteli pozemků, přes které trasa povede
- Trasy budou rozděleny do jednotlivých úseků dle problémovosti
- Přítomní byli osloveni o výběr prioritních tras k vyznačení lokální značkou
- Lokální značení by mělo značit směry na jednotlivé obce i komerční cíle (restaurace, památky, zajímavosti) při vjezdu do jednotlivých obcí ovšem s jednotným značením pro celé ORP
- Při vjezdu do jednotlivých obcí bude umístěná tabule se zajímavostmi obce – proběhne oslovení starostů a zastupitelů obce v rámci sběru historických zajímavostí z jednotlivých obcí
- Uskuteční se sběr podkladů k vytvoření loga pro lokální značku. Logo by mělo vyjadřovat, co celé ORP „spojuje“. Přítomní se shodli na meruňce, hroznech, klasu a řece Jihlavě. Možnost použít případně i logo DSO Čistá Jihlava.

- Grafický návrh se představí na setkání starostů 8. 9. 2015
 - p. Tomáš Ingr prověří značení a číslování cyklotras
-
- v ORP Pohořelice je velmi malá kapacita ubytovacích prostor pro turisty – bylo navrženo řešení nedostatku ubytovacích prostor a to umístěním tzv. mobilheimů. Jednotlivé mobilní domy by mohly být umístěny např. na zahradách občanů v ORP a poskytnout tak ubytování pro turisty. V ČR začíná být ubytování v mobilních domech oblíbené.

V rámci řešení tématu cyklostezek vznikly následující závěry:

- směr na Žabčice je důležitý pro RM Pohořelice
- propojení směru na Přibice – úsek u bažantnice je v této době špatně průjezdný, zjištění, kdo je majitelem pozemku
- přítomní byli seznámeni s mapovým podkladem, kde jsou cyklotrasy vyznačeny dle rozdělení prioritních tras

V rámci řešení tématu tvorba a zavedení lokální značky vznikly následující závěry:

- Starostové byli PRO zavedení lokální značky
- Na území ORP Pohořelice je nízká informovanost o trasách mimo hlavní komunikace (polní cesty atd.) Cyklisté se chtějí vyhnout hlavním komunikacím, ale nevědí, jak se dostat ke svému cíli.
- Vytipované značené lokální trasy budou předjednány a schváleny s majiteli pozemků, přes které trasa povede
- Trasy budou rozděleny do jednotlivých úseků dle problémovosti
- Lokální značení by mělo značit směry na jednotlivé obce i komerční cíle (restaurace, památky, zajímavosti) při vjezdu do jednotlivých obcí ovšem s jednotným značením pro celé ORP
- Při vjezdu do jednotlivých obcí bude umístěná tabule se zajímavostmi obce – proběhne oslovení starostů a zastupitelů obce v rámci sběru historických zajímavostí z jednotlivých obcí
- Uskuteční se sběr podkladů k vytvoření loga pro lokální značku. Logo by mělo vyjadřovat, co celé ORP „spojuje“. Starostům bylo navrženo portfolio - meruňka, hrozny, klas a řeka Jihlava, popřípadě logo DSO Čistá Jihlava.
- Portfolio návrhů – slovní popis se představí na setkání starostů 8. 9. 2015, budou vybrány varianty ke grafickému zpracování
- p. Tomáš Ingr prověří značení a číslování cyklotras
- starostové tuto aktivitu velmi vítají. Potřebují, aby zejména noví občané měli sounáležitost s obcí a okolím

V rámci řešení tématu cyklostezek vznikly následující závěry:

- směr na Žabčice – napojení na cyklostezku Brno – Vídeň je pro RM Pohořelice důležitý
- propojení směru na Příbice – úsek u bažantnice je v této době velmi špatně průjezdný, zjištění, kdo je majitelem pozemku

Páté pracovní jednání se uskutečnilo **10. 8. 2015** na MěÚ v Pohořelicích. Účastníků jednání bylo 17 (projednávalo se i téma k EMOS). Z tohoto pracovního setkání vyvstaly následující závěry:

Cyklotrasy

- tým SMO bude pokračovat v optimalizaci lokálních cílů
- získání kontaktů na jednotlivé znalce tras v obcích ORP Pohořelice
- můstky v obci Cvrčovice, přes které vede cyklotrasa Pohořelice – Malešovice nutno zrekonstruovat

Šesté a poslední pracovní setkání se uskutečnilo **24. 8. 2015** na MěÚ v Pohořelicích. Pracovního setkání se zúčastnilo 13 pozvaných a vyvstaly následující závěry:

Cyklotrasy:

- tým SMO bude pokračovat v optimalizaci lokálních cílů

Školství:

- tým SMO předá požadavek na pravidelné porady starostů odboru školství ORP Pohořelice
- tým SMO bude přeposílat jednotlivým ředitelstvím škol aktuální výzvy z OP

3. Zásobník rozvojových aktivit

Zásobník aktivit je databáze rozvojových aktivit či záměrů, které mají přispět k naplnění cílů uvedených v souhrnném dokumentu v delším časovém horizontu (2015-2024, období, na které byl zpracován souhrnný dokument). Současně jde o podklad, který slouží jako zdroj pro sestavení Akčního plánu. Zásobník aktivit je vhodný rovněž z toho důvodu, že při případných personálních změnách bude na jednom místě zaznamenáno, s jakými aktivitami realizační tým počítal pro dosažení stanovených cílů. Údaje uvedené v zásobníku aktivit jsou orientační a budou se upřesňovat při sestavování Akčního plánu na následující rok.

č.	Cíl dle SD	Oblast	Název aktivit	Období realizace	Realizátor budoucí rozvojové aktivity
1	Umístění dětí od dvou let do mateřských škol	Školství	Zřízení třídy pro umístění dětí od dvou let	1/2016-8/2016	Město Pohořelice
2	Zřízení zařízení denní péče o děti do tří let věku	Školství	Zřízení zařízení denní péče o děti do tří let věku	1/2016-8/2016	Město Pohořelice
3	Lepší využívání všech možností podpory ze zdrojů EU a národních zdrojů	Školství	Vzdělávání pedagogických pracovníků v oblasti dotační politiky	9/2015-12/2017	Město Pohořelice, zřizovatelé škol v SO ORP Pohořelice
4	Lepší využívání všech možností podpory ze zdrojů EU a národních zdrojů	Školství	Tvorba místního akčního plánu (MAP) pro školství v SO ORP	6/2015-12/2017	MAS Podbrněnsko
5	Zvýšení efektivity hospodaření - úspory	Školství	Zavedení společného školního psychologa	6/2015-12/201	Město Pohořelice
6	Zvýšení efektivity hospodaření - úspory	Školství	Společná organizace exkurzí, výletů a kurzů.	6/2015-12/2017	Zřizovatelé škol ve SO ORP Pohořelice
7	Zvýšení efektivity hospodaření - úspory	Školství	Nákup a sdílení společného	6/2015-1/2016	Město Pohořelice

			mikrobusu		
8	Zavedení vybraných sociálních služeb ve SO ORP Pohořelice	Sociální služby	Zavedení nové sociální služby v SO ORP	1/2016-12/2017	MAS Podbrněnsko
9	Udržení stávající úrovně sociálních služeb ve SO ORP Pohořelice	Sociální služby	Udržení dosavadní kvality a nabídky sociálních služeb v SO ORP	1/2016-12/2017	Město Pohořelice
10	Rozšíření a propagace komunitního plánování ve SO ORP Pohořelice	Sociální služby	Informační kampaň propagující komunitní plánování	2017	Město Pohořelice
11	Rozšíření a propagace komunitního plánování ve SO ORP Pohořelice	Sociální služby	Zapojení starostů obcí v SO ORP do komunitního plánování	2017	DSO Čistá Jihlava
12	Tříděním snížit množství bioodpadu ukládaného na skládku, odstraňovaného ve spalovně	Odpadové hospodářství	Osvěta zaměřená na třídění bioodpadu obyvateli obcí v SO ORP	1/2016 – 12/2017	DSO Čistá Jihlava
13	Rozšíření možnosti kompostovat v jednotlivých obcích - kompostárna	Odpadové hospodářství	Založení a provoz sdílené kompostárny	1/2016-12/2017	Obec Malešovice
14	Optimalizace sítě sběrných dvorů v SO ORP Pohořelice	Odpadové hospodářství	Vybudování a koordinace provozu sběrného dvora	1/2016-12/2017	Obec Malešovice
15	Vytvoření lokálního značení zaštiťujícího síť bezpečných cest	VT: Cestovní ruch, rozvoj nemotorové dopravy a bezpečnost	Tvorba a zavedení lokální značky pro vytvářenou síť bezpečných cest	6/2015 – 12/2017	DSO Čistá Jihlava
16	Zlepšení propojenosti obcí v SO ORP Pohořelice pomocí cyklostezek a cyklotras	VT: Cestovní ruch, rozvoj nemotorové dopravy a bezpečnost	Vybudování sítě cyklostezek propojující SO ORP Pohořelice – trasa 1 (Malešovice – Pohořelice)	6/2015 – 12/2017	DSO Čistá Jihlava
17	Zlepšení propojenosti obcí v SO ORP Pohořelice pomocí cyklostezek a cyklotras	VT: Cestovní ruch, rozvoj nemotorové dopravy a bezpečnost	Vybudování sítě cyklostezek propojující SO ORP Pohořelice – trasa 2 (Pasohlávky – Pohořelice)	6/2015 – 12/2017	DSO Čistá Jihlava
18	Zlepšení propojenosti obcí v SO ORP Pohořelice pomocí cyklostezek a cyklotras	VT: Cestovní ruch, rozvoj nemotorové dopravy a bezpečnost	Vybudování sítě cyklostezek propojující SO ORP Pohořelice – trasa 3 (Pohořelice – Žabčice)	6/2015 – 12/2017	DSO Čistá Jihlava
19	Zlepšení propojenosti obcí v SO ORP Pohořelice pomocí cyklostezek a cyklotras	VT: Cestovní ruch, rozvoj nemotorové dopravy a	Zřízení cyklobusu (Pohořelice – Mikulov, Pohořelice –	6/2015 – 12/2017	DSO Čistá Jihlava, DSO Mikulovsko

		bezpečnost	Znojmo)		
--	--	------------	---------	--	--

4. Akční plán

Akční plán představuje dokument, který rozpracovává a specifikuje cíle obsažené v souhrnném dokumentu. Akční plán je sestaven ze zásobníku aktivit, ze kterého vybírá aktivity, které mají být prioritně realizované v nejbližších dvou letech.

č.	Cíl dle SD	Název	Zdůvodnění potřeby aktivity	Zaměření rozvojové aktivity	Náklady	Zdroj financování	Období realizace
1	Zvýšení efektivity hospodaření - úspory	Sdílení psychologa mezi školami	Pro jednotlivé školy v SO ORP Pohořelice je ekonomicky náročné mít vlastního psychologa či jiného podobného pracovníka (např. logoped). Pro kvalitní fungování (i menších) škol v regionu a vyhovění všem současným nárokům je však takového pracovníka třeba. Tento problém pomůže řešit spolupráce škol a zřizovatelů, na níž bude založeno koordinované a efektivní využití takového pracovníka. Cílem této aktivity je zajistit potřebné služby školám v ORP. Umožní tak udržet kvalitu škol i vyhovět nárokům žáků a to i v menších a periferněji umístěných vzdělávacích zařízeních.	Žáci základních škol v ORP Pohořelice	400 000 Kč	OP VVV	1/2012/2012
2	Vytvoření lokálního značení zaštiťujícího síť bezpečných cest	„Bezpečně Pohořelickem“	Region SO ORP Pohořelice je oblastí vhodnou pro rozvoj bezmotorové dopravy, přičemž především cyklistická doprava zde má tradici a po jejím rozvoji je i (dle šetření provedených MAS či týmem MOS) poptávka. Společně s tvorbou sítě cest bude třeba vytvořit i platformu,	Obyvatelé regionu (s důrazem na dojížděku do zaměstnání, za vzděláním, službami i volnočasovými aktivitami. Prospěch by z něj však mohli mít i návštěvníci regionu.	350 000 Kč (300 000 Kč značení, 50 000 Kč tvorba značky a propagace)	OP DSO VZ obcí	1/2012/2012

			<p>kteřá ji zařtítí. Jako optimální způsob se jeví zavedení lokální značky, kteřá bude označovat bezpečné cesty pro nemotorovou dopravu. Ta by měla, po dohodě s příslušnými institucemi navazovat či případně doplňovat stávající značení. Navrhujeme značení „Bezpečně Pohořelickem“, to je však vhodné konzultovat i s obyvateli regionu.</p>				
3	<p>Zlepšení propojenosti obcí v SO ORP Pohořelice pomocí cyklostezek a cyklotras</p>	<p>Vybudování sítě cyklostezek propojující SO ORP Pohořelice – trasa 1 (Malešovice – Pohořelice)</p>	<p>Region SO ORP Pohořelice je oblastí vhodnou pro rozvoj bezmotorové dopravy, přičemž především cyklistická doprava zde má tradici a po jejím rozvoji je poptávka. V regionu však probíhá několik dopravně intenzivně využívaných komunikací, které propojenost znesnadňují a působí jako bariéry. Navíc je síť cyklostezek orientovaná především v severojižním směru a dostředivé cesty z obcí (směrem na jádro regionu – město Pohořelice), či jiné trasy v ní již nejsou tolik časté. Tato trasa by se navíc měla stát jednou z páteří celé sítě a napojením na krajské koridory.</p>	<p>Obyvatelé regionu (s důrazem na dojížděku do zaměstnání, za vzděláním, službami i volnočasovými aktivitami. Prospěch by z něj však mohli mít i návštěvníci regionu.</p>	<p>15 000 000 Kč</p>	<p>OP DSO</p>	<p>1/2 12/</p>
4	<p>Zlepšení propojenosti</p>	<p>Vybudování sítě</p>		<p>Obyvatelé regionu (s</p>	<p>25 000 000 Kč</p>	<p>OP DSO</p>	<p>1/2 12/</p>

	<p>obcí v SO ORP Pohořelice pomocí cyklostezek a cyklotras</p>	<p>cyklostezek propojující SO ORP Pohořelice – trasa 2 (Pasohlávky – Pohořelice)</p>	<p>Region SO ORP Pohořelice je oblastí vhodnou pro rozvoj bezmotorové dopravy, přičemž především cyklistická doprava zde má tradici a po jejím rozvoji je poptávka. V regionu však probíhá několik dopravně intenzivně využívaných komunikací, které propojenost znesnadňují a působí jako bariéry. Tato trasa by se navíc měla stát jednou z páteří celé sítě a napojením na krajské koridory.</p>	<p>důrazem na dojížďku do zaměstnání, za vzděláním, službami i volnočasovými aktivitami. Prospěch by z něj však mohli mít i návštěvníci regionu.</p>			
5	<p>Zlepšení propojenosti obcí v SO ORP Pohořelice pomocí cyklostezek a cyklotras</p>	<p>Vybudování sítě cyklostezek propojující SO ORP Pohořelice – trasa 3 (Pohořelice – Žabčice)</p>	<p>Region SO ORP Pohořelice je oblastí vhodnou pro rozvoj bezmotorové dopravy, přičemž především cyklistická doprava zde má tradici a po jejím rozvoji je poptávka. V regionu však probíhá několik dopravně intenzivně využívaných komunikací, které propojenost znesnadňují a působí jako bariéry. Navíc je síť cyklostezek orientovaná především v severojižním směru a dostředivé cesty z obcí (směrem na jádro regionu – město</p>	<p>Obyvatelé regionu (s důrazem na dojížďku do zaměstnání, za vzděláním, službami i volnočasovými aktivitami. Prospěch by z něj však mohli mít i návštěvníci regionu.</p>	12 000 000 Kč	OP DSO VZ města	1/2 12/

			Pohořelice), či jiné trasy v ní již nejsou tolik časté. Tato trasa by měla napomoci k napojení severní části Pohořelicka na cyklostezku Brno – Vídeň.			
--	--	--	---	--	--	--

Cíl 1: Zvýšení efektivity hospodaření – úspory

Tento cíl bude naplňován pomocí rozvojového záměru zavedení sdíleného (společného) psychologa, či dalšího pracovníka.

Školy v regionu vyjádřily zájem o služby pracovníků jako je psycholog, logoped atd. a s ohledem na jejich ekonomickou racionalitu na jejich sdílení. Tento záměr tak školám napomůže čerpat požadované služby efektivně, koordinovaně a v takové míře, aby bylo uspokojeno maximum poptávky v regionu SO ORP.

S ohledem na snahu škol a jejich zřizovatelů udržet hospodaření vzdělávacích zařízení na maximálně efektivní úrovni je zajištění služeb zmiňovaných pracovníků pouze vlastními silami značně nevýhodné a to i s ohledem na míru vytíženosti takového pracovníka. Kladem navrhovaného řešení je také fakt, že při omezeném rozsahu pokrytých škol se pracovník zajišťující požadované služby postupně zapojí a získá znalost místních podmínek.

Cíl 2: Vytvoření lokálního značení zaštiťujícího sítě bezpečných cest

Jak bylo řečeno výše, je Pohořelicko oblastí, která je pro nemotorovou dopravu vhodná, vyhledávaná i hojně využívaná.

Jedním ze stěžejních výstupů projektu meziobecní spolupráce je podpora a preference nemotorové dopravy tak, aby byla bezpečná, efektivní a aby měla potenciál region spojit. Jedním ze zásadních prvků úspěchu této snahy je potřeba nezůstávat pouze na úrovni vybudování „tvrdé“ infrastruktury (vlastních cest), ale podpořit je i dalšími aktivitami.

Klíčovou aktivitou naplňující tento cíl by tak mělo být vytvoření značení sítě cest, doprovázené i jeho propagací.

Značení cest touto značkou by mělo propojovat významné cíle vyjížďky (obce v regionu) s cíli dojížďky – školy, pracoviště, úřady a další (včetně volnočasových destinací). Kromě konzultace názvu tedy bude vhodné upřesnit i cíle – což dále

naplňuje cíl 3-5 (analýza trasování). Velmi důležitou součástí tvorby této značky bude její propagace. Ta bude zaměřena co nejdříve, tak aby zasáhla pokud možno všechny generace i skupiny v regionu a ukázala smysl a užitek plynoucí z užívání cest vytvořených pod značkou „Bezpečně Pohořelickem“.

Výsledkem bude především větší ochota a důvěra k používání vytvořené sítě cest a také obecně lepší image regionu.

Cíl 3 – 5: Zlepšení propojenosti obcí v SO ORP Pohořelice pomocí cyklostezek a cyklotras

Představitelé obcí v SO ORP se jednoznačně shodli na preferenci bezmotorové dopravy jakožto volitelného tématu i součásti dalších prací.

Tato preference vyplývá z několika zjištěných faktů. Jednak je mezi obyvateli obcí evidentní poptávka po budování infrastruktury pro volnočasovou ale i každodenní dojížděku. Dále v regionu existuje řada bariér (intenzivně využívané komunikace, tok řeky Jihlavy, apod.), které je třeba nějakým způsobem překlenout. A nakonec, i s ohledem na charakter terénu a komunikací nižší třídy, je mezi obcemi logický požadavek navýšit bezpečnost přepravy mezi nimi.

Jednoznačnou odpovědí na poptávku po zlepšení nemotorové dopravy tak je budování, napojování a úprava komunikací. Tyto komunikace by měly být určeny pro všechny uživatele, ať už pěší, i s kočárkem, pro cyklisty a případně též pro bruslaře.

Navrhované aktivity přispějí k naplnění tohoto cíle maximální měrou. Byly vybrány tak, aby mohly být v rámci dalších prací dále rozvíjeny a umožnit tak postupně plné propojení celého ORP, a to i s ohledem na vazby na jeho okolí.

První aktivita tak vytvoří páteřní propojení severní části ORP, druhý část de facto naváže tím, že napojí jižní část a třetí část napojí jádro a severní část regionu na páteřní síť EuroVelo.

5. Podrobná specifikace preferovaných rozvojových aktivit meziobecní spolupráce

Rozvojová aktivita 1 – Zavedení společného školního psychologa pro školy v SO ORP Pohořelice

Iniciátor rozvojové aktivity

Podnět k realizaci aktivity dala především ředitelství škol v ORP Pohořelice a zřizovatelé škol – obce v ORP Pohořelice

Jaký problém rozvojová aktivita řeší?

Zavedení školního psychologa napomůže vyřešit jednotlivé problémy žáků a to především v rámci školní úspěšnosti - schopnosti žáka učit se a podávat školní výkon na základě spokojenosti s vlastním očekáváním, ale i s očekáváním své rodiny. Školního psychologa však nemusejí využívat jen žáci a děti, ale i učitelé a pedagogové škol. Psycholog může být učitelům nápomocen především v konkrétních doporučeních, strategiích a postupech k rychlé nápravě žáků.

Jaké jsou příčiny problému?

V rámci úspor ve školství školy jednotlivě psychologa neřešily, protože se jedná o drahou službu a kapacitně by nebyl plně vytížen.

Z tohoto důvodu se dlouhodobě neřešily problémy jednotlivých žáků, jejichž závadné chování pak narušuje atmosféru v celých třídách.

Jaké jsou cíle/očekávané přínosy rozvojové aktivity?

Společným sdílením školního psychologa v základních a mateřských školách v rámci SO ORP Pohořelice dojde ke zkvalitnění vzdělávacích možností, které pomohou k vyšší spokojenosti nejen samotných žáků, ale i jejich rodičů a pedagogů. Pedagogové a učitelé nebudou již muset nadále řešit problémy spojené s prací a službami psychologů a budou se tak moci věnovat naplno svým vzdělávacím činnostem.

Zapojené obce

Pohořelice, Vlasatice, Troskotovice, Malešovice, Loděnice, Branišovice, Cvrčovice, Přebice, Vranovice

Místo realizace rozvojové aktivity

SO ORP Pohořelice

V čem je navrhované řešení inovativní?

Zavedení sdíleného psychologa do území ORP Pohořelice poskytne dětem a žákům pomoc hlavně v poruchách chování a učení. Dále i v adaptačních a vztahových

problémech ale i s problémy spojenými s volbou profese. Školní psychologové se zabývají i integrací žáků se zdravotním postižením, což dokáže pomoci hlavně obci Vlasatice, kde tito žáci navštěvují základní školu.

Předpokládané datum zahájení a ukončení rozvojové aktivity

Leden 2016 – předpokládáme dlouhodobé trvání této aktivity.

Rozvojová aktivita 2 – Tvorba a zavedení lokální značky pro vytvářenou síť bezpečných cest

Iniciátor rozvojové aktivity

Podmět k realizaci aktivity dali převážně následující subjekty - DSO Čistá Jihlava, obce ORP Pohořelice, soukromé subjekty, ale hlavně občané ze SO ORP Pohořelice.

Jaký problém rozvojová aktivita řeší?

Na ORP Pohořelice chybí značení lokálních cílů. Starostové jednotlivých obcí jsou opakovaně upozorňováni na skutečnost, že občané nemají jak zjistit, jak se lze pohybovat po ORP mimo dopravní komunikace. Tento problém se dotýká i turistů a hlavně cykloturistů, kteří se přes ORP Pohořelice chtějí bezpečně a s turistickým zážitkem pohybovat po Pohořelicku. Vzhledem k nově vybudované cyklostezce mezi Vranovicemi a Přibicemi, která je součástí cyklostezky Brno – Vídeň nemají cyklisté možnost se informovat o trasách přímo v terénu, které by je bezpečně navedly k jejím cílům. Na základě tohoto faktu jsou cyklisté nuceni využít stávající frekventované komunikace místo toho, aby využili bezpečnou a nemotorovou trasu.

Jaké jsou příčiny problému?

Zanesení jednotlivých „polních cest“ do map a vytyčení tras lokální značkou je finančně náročné, jiné značení nebylo dosud vytvořeno. Tento problém nebyl dosud koncepčně řešen a to z důvodů jednotlivých starostů. Jednotliví starostové jsou natolik vytížení svou agendou obcí, že sami neměli kapacitu něco v této oblasti podnikat.

Jaké jsou cíle/očekávané přínosy rozvojové aktivity?

Hlavní výstupy: lokální značení cest pro nemotorovou dopravu

Hlavní přínosy: lepší znalost ORP, sounáležitost s okolím, znalost lokálních cílů, komerčních cílů (restaurace, živnostníci, aj.), historických cílů, které nejsou všeobecně známé, ale mají význam pro jednotlivé obce, napojení na stávající cyklotrasy

Zapojené obce

Pohořelice, Odrovice, Malešovice, Loděnice, Vlasatice, Cvrčovice, Ivaň, Přibice, Pasohlávky, Loděnice, Vranovice, Troskotovice, Šumice, Branišovice

Místo realizace rozvojové aktivity

ORP Pohořelice

V čem je navrhované řešení inovativní?

Lokální značení je řešením operativním a relativně rychlým, finančně a investičně nenáročným. Může tak sledovat hlavní cíl a to propojení a znalost ORP v co nejkratším časovém úseku.

Předpokládané datum zahájení a ukončení rozvojové aktivity

1. 8. 2015 – 1. 8. 2017

Rozvojová aktivita 3 – Vybudování sítě cyklostezek propojující SO ORP Pohořelice – trasa 1 (Malešovice – Odrovice – Cvrčovice – Pohořelice)

Iniciátor rozvojové aktivity

Podmět k realizaci rozvojové aktivity podali především občané ze SO ORP Pohořelice a starostové obcí.

Jaký problém rozvojová aktivita řeší?

Na území ORP Pohořelice chybí komunikace bezpečné nemotorové dopravy. Starostové jednotlivých obcí jsou opakovaně upozorňováni na skutečnost, že občané se nemají jak bezpečně pohybovat po ORP mimo dopravní komunikace.

Jaké jsou příčiny problému?

Tento problém nebyl dosud koncepčně řešen. Jednotliví starostové jsou natolik vytížení svou agendou obcí, že sami neměli kapacitu něco v této oblasti podnikat.

Jaké jsou cíle/očekávané přínosy rozvojové aktivity?

Hlavní výstupy: lokální značení cest pro nemotorovou dopravu

Hlavní přínosy: lepší znalost ORP, sounáležitost s okolím, znalost lokálních cílů, komerčních cílů (restaurace, živnostníci, aj.), historických cílů, které nejsou všeobecně známé, ale mají význam pro jednotlivé obce, napojení na stávající cyklotrasy

Zapojené obce

Pohořelice, Odrovice, Malešovice, Cvrčovice

Místo realizace rozvojové aktivity

ORP Pohořelice

V čem je navrhované řešení inovativní?

Cyklostezka Pohořelice – Cvrčovice - Odrovce - Malešovice tzv. sever ORP Pohořelice propojí obce tak, aby cyklista nevjel na hlavní komunikace v obcích. Cyklostezka je bezpečná hlavně pro děti a jejich cestování do spádové školy v Pohořelicích, ale také i pro bezpečnou dojížďku do zaměstnání. Dále cyklostezka propojí směr na Dolní Kounice, které nabízí mnoho historických památek.

Předpokládané datum zahájení a ukončení rozvojové aktivity

leden 2016 – 2020

Rozvojová aktivita 4 – Vybudování sítě cyklostezek propojující SO ORP Pohořelice – trasa 2 (Pasohlávky – Vlasatice – Pohořelice)

Iniciátor rozvojové aktivity

DSO Čistá Jihlava, obce ORP Pohořelice, soukromé subjekty a občané ORP Pohořelice

Jaký problém rozvojová aktivita řeší?

Na území ORP Pohořelice chybí komunikace bezpečné nemotorové dopravy. Starostové jednotlivých obcí jsou opakovaně upozorňováni na skutečnost, že občané se nemají jak bezpečně pohybovat po ORP mimo dopravní komunikace. Důležitý je směr na obec Pasohlávky, která disponuje svou rozsáhlou turistickou oblastí. Turisté a hlavně cyklisté by se tak mohli bezpečně vyhnout frekventované komunikaci směrem na Mikulov R52.

Jaké jsou příčiny problému?

Tento problém nebyl dosud koncepčně řešen. Jednotliví starostové jsou natolik vytížení svou agendou obcí, že sami neměli kapacitu něco v této oblasti podnikat. Dalším důvodem je budoucí rekonstrukce R52, která doposud není pevně uchopená.

Jaké jsou cíle/očekávané přínosy rozvojové aktivity?

Hlavní výstupy: lokální značení cest pro nemotorovou dopravu, zpevnění a rekonstrukce stávajících polních cest.

Hlavní přínosy: lepší znalost ORP, sounáležitost s okolím, znalost lokálních cílů, komerčních cílů (restaurace, živnostníci, aj.), historických cílů, které nejsou všeobecně známé, ale mají význam pro jednotlivé obce, napojení na stávající cyklotrasy

Zapojené obce

Pohořelice, Vlasatice, Pasohlávky

Místo realizace rozvojové aktivity

ORP Pohořelice

V čem je navrhované řešení inovativní?

Na základě cyklostezky Pohořelice – Vlasatice – Pasohlávky bude jihozápad ORP dostatečně propojen na stávající a budoucí cyklostezky. Občané z Vlasatic a Troskotovic budou moci bezpečně cestovat do zaměstnání do Pohořelic, které jsou významní zaměstnavatelé (průmyslové zóny), a nebudou tak muset jezdit po frekventovaných komunikacích. Jihozápad ORP lemují komunikace R52 a 53, což pro cyklisty z obcí Vlasatice, Troskotovice a části Pohořelic – Nová Ves znamená nebezpečí přejezdů nebo pohybu na těchto komunikacích.

Cyklostezka je bezpečná hlavně pro děti a jejich cestování do spádové školy v Pohořelicích.

Předpokládané datum zahájení a ukončení rozvojové aktivity

leden 2016 – 2020

Rozvojová aktivita 5 – Vybudování sítě cyklostezek propojující SO ORP Pohořelice – trasa 3 (Pohořelice – Žabčice)

Iniciátor rozvojové aktivity

Podmět k vytvoření aktivity a řešení tohoto problému daly soukromé subjekty a občané ORP Pohořelice a radní města Pohořelice.

Jaký problém rozvojová aktivita řeší?

Na území ORP Pohořelice chybí komunikace bezpečné nemotorové dopravy. Starostové jednotlivých obcí jsou opakovaně upozorňováni na skutečnost, že občané se nemají jak bezpečně pohybovat po ORP mimo dopravní komunikace. Na základě vybudování cyklostezky směrem na Žabčice se cyklisté z Pohořelic bezpečně napojí

na cyklostezku Brno – Vídeň, která již v ORP prochází a to obcemi Přibice a Vranovice.

Jaké jsou příčiny problému?

Tento problém nebyl dosud koncepčně řešen. Jednotliví starostové jsou natolik vytížení svou agendou obcí, že sami neměli kapacitu něco v této oblasti podnikat.

Jaké jsou cíle/očekávané přínosy rozvojové aktivity?

Hlavní výstupy: lokální značení cest pro nemotorovou dopravu, napojení na stávající cyklostezku Brno – Vídeň

Hlavní přínosy: lepší znalost ORP, sounáležitost s okolím, znalost lokálních cílů, komerčních cílů (restaurace, živnostníci, aj.), historických cílů, které nejsou všeobecně známé, ale mají význam pro jednotlivé obce, napojení na stávající cyklotrasy

Zapojené obce

Pohořelice, Přibice

Místo realizace rozvojové aktivity

ORP Pohořelice

V čem je navrhované řešení inovativní?

Cyklostezka Pohořelice – Žabčice propojí obce tak, aby cyklista nejel po hlavní komunikaci mezi obcemi. Dojde tak k bezpečnému napojení na páteřní síť cyklostezek. Podpoří se tak cykloturistika a tím a rozvoj malého a drobného podnikání v regionu ORP Pohořelice.

Předpokládané datum zahájení a ukončení rozvojové aktivity

leden 2016 – 2020

6. Kontakty

Dokument zpracovali:

Jakub Jaňura (koordinátor meziobecní spolupráce), tel. 702 282 365, mail:
jakub.janura@pohorelice.cz

Martin Braun (pracovník pro analýzy a strategie), tel. 702 282 366, mail:
martin.braun@pohorelice.cz

Iva Brůchová (pracovník pro analýzy a strategie), tel. 733 194 519, mail:
bruchova@podbrnensko.cz

Externí konzultace:

Ivana Kohútová (reg. rozvoj, MěÚ Pohořelice), tel. 737 507 467, mail:
ivana.kohutova@pohorelice.cz

7. Přílohy

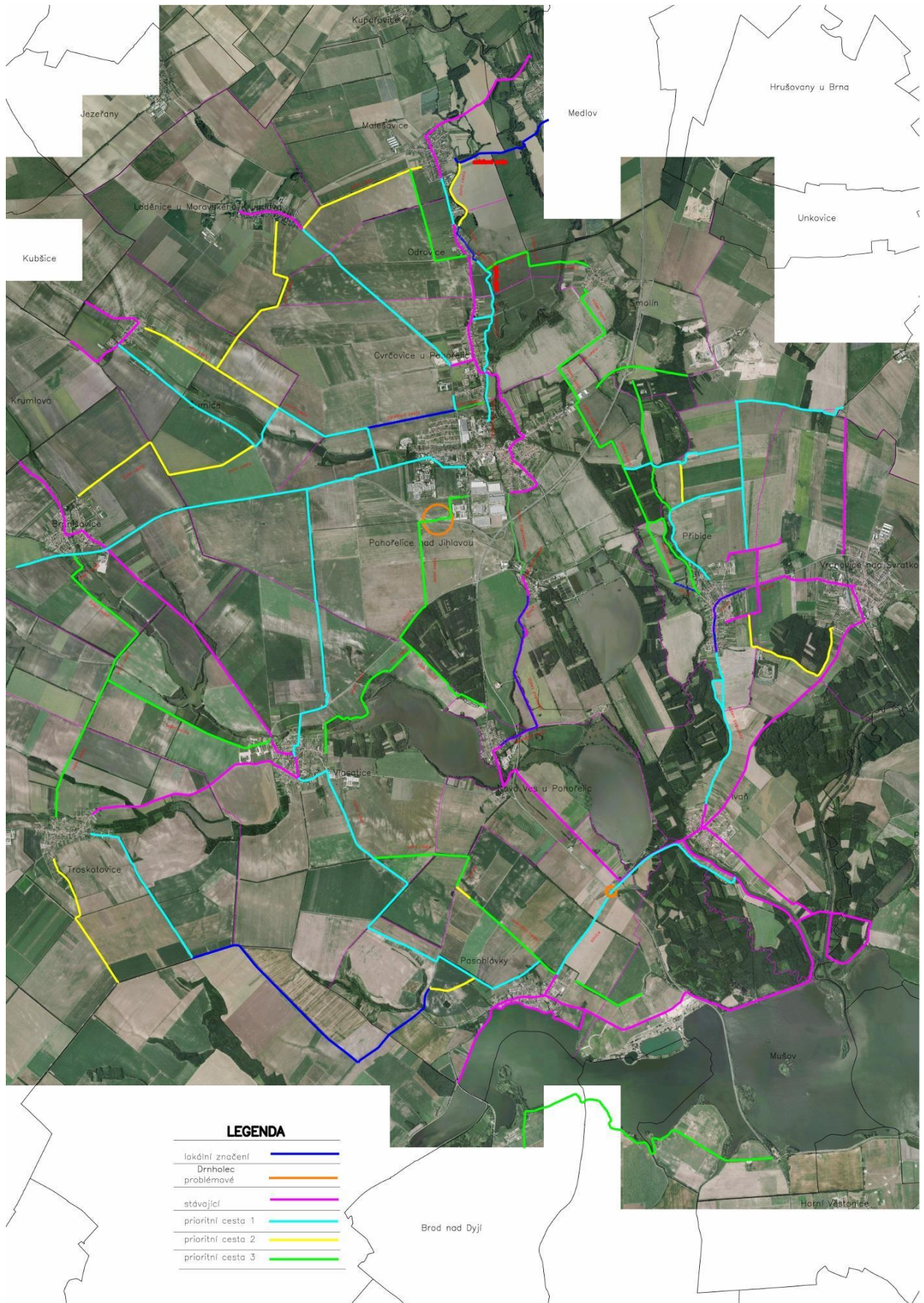
7.1

Seznam zápisů z jednání k AP

Termín:	Místo:	Téma:	Počet zúčastněných obcí:
17. 6. 2015	Branišovice	Cyklodoprava v rámci AP, zapojení Branišovic, stav prací na I/53	2
23. 6. 2015	Pohořelice	Setkání starostů, vč. hostů z DSO Tišnovsko a Mikulovsko – Jednotlivé aktivity v rámci AP, výměna zkušeností a nabídka spolupráce	11 + 3 (mimo ORP)
1. 7. 2015	Loděnice	Seznámení s tvorbou akčního plánu, diskuse k opatření v oblasti školství	2
21. 7., 23. 7. 2015	MěÚ Pohořelice; ředitelství škol: Vlasatice, Vranovice	Diskuse témat s řediteli škol, varianty řešení, poptávka po dalších službách	4
27. 7., 29. 7., 30. 7. 2015	Pohořelice, OÚ obcí (viz prezenční listina)	Lokální značení, místní cyklotrasy a návaznost na navrhovanou síť, cyklobus, další spolupráce	7
10. 8. 2015	Pohořelice	Práce na tématech: cyklostezky a jejich trasování, lokální značení	9
24. 8. 2015	Pohořelice	Dokončení diskusí částí cyklotras a značení i školství, schválení harmonogramu	7

7.2

Aktuální mapa sítě nemotorových cest v SO ORP Pohořelice



LEGENDA

lokální značení	— (blue line)
Drnholec	— (orange line)
problémové	— (orange line)
stávající	— (purple line)
prioritní cesta 1	— (cyan line)
prioritní cesta 2	— (yellow line)
prioritní cesta 3	— (green line)