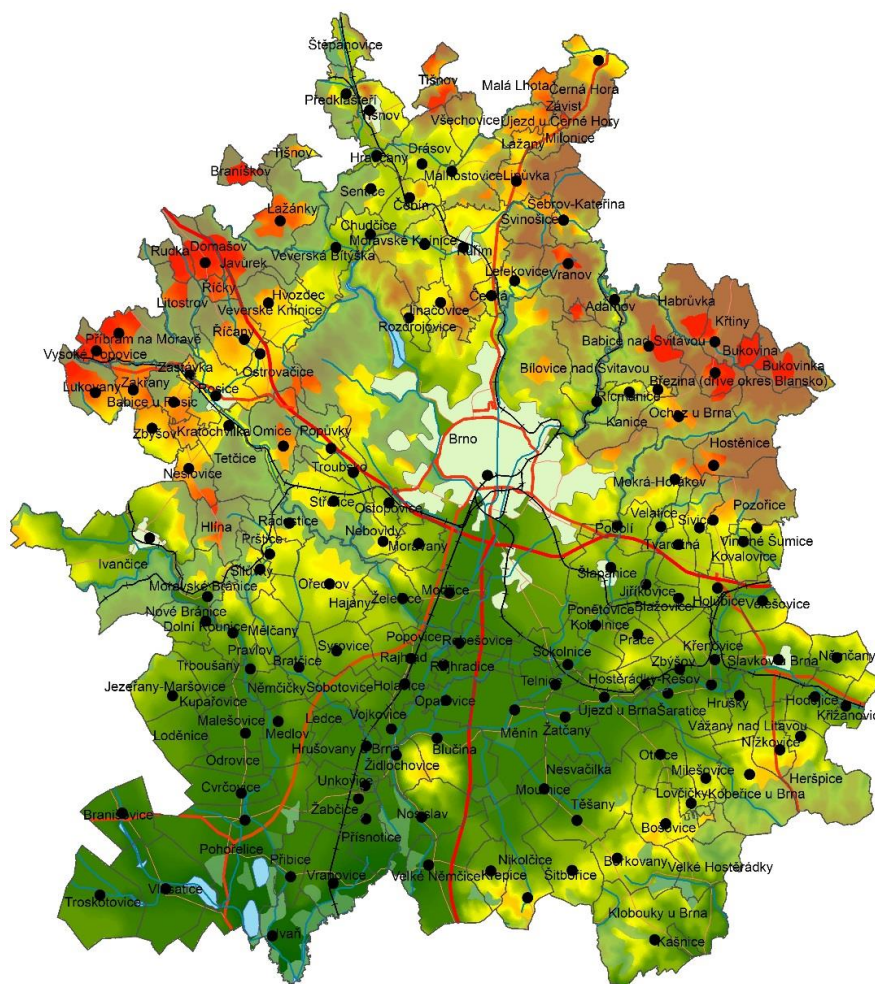


Zpráva z území o průběhu efektivní meziobecní spolupráce v rámci správního obvodu obce s rozšířenou působností Brno

Téma: Rozvoj aglomerace (s důrazem na dopravu a životní prostředí)



Tento výstup byl financován z prostředků ESF prostřednictvím Operačního programu Lidské zdroje a zaměstnanost a státního rozpočtu ČR.

Projekt Systémová podpora rozvoje meziobecní spolupráce v ČR v rámci území správních obvodů obcí s rozšířenou působností (číslo projektu: CZ.1.04/4.1.00/B8.00001)

OBSAH:

1	ROZVOJ AGLOMERACE (S DŮRAZEM NA DOPRAVU A ŽIVOTNÍ PROSTŘEDÍ).....	3
1.1	DEFINOVÁNÍ ŘEŠENÉ PROBLEMATIKY	4
2	PRŮBĚH JEDNÁNÍ	5
3	ZPŮSOB NASTAVENÍ ROZHODOVACÍCH A ŘÍDÍCÍCH STRUKTUR.....	7
4	NASTAVENÍ JEDNACÍCH A ROZHODOVACÍCH PRAVIDEL	11
5.1	MZDOVÉ NÁKLADY	11
5.2	PROVOZNÍ NÁKLADY	11
5.3	OSTATNÍ NÁKLADY	12
6	VYHODNOCENÍ EFEKTIVITY	12
7	ZÁVĚR	13
8	PŘÍLOHY	14

1 Rozvoj aglomerace (s důrazem na dopravu a životní prostředí)

- **Důvody k nahlížení na území metropolitně plus paralelní využívání MOS a ITI**

Důsledky nekoordinovaného vývoje brněnské metropolitní oblasti z minulých let se negativně projevují ve využití a rozvoji tohoto území. Absence strategického plánování, koordinace a integrovaného přístupu na úrovni aglomerace se promítá do každodenního života obyvatel. Zároveň snižuje atraktivitu a konkurenceschopnost města Brna. Odstraňování tohoto stavu je následně řešeno vynakládáním značných veřejných prostředků.

Z tohoto důvodu město Brno činí v posledních několika letech významné proaktivní kroky k rozvoji metropolitní spolupráce. Z mnoha aktivit jmenujme např. zpracování strategie v rámci projektu Meziobecní spolupráce. Vzhledem k tomu, že město Brno (potažmo Brněnská metropolitní oblast), je jednou ze 7 metropolitních oblastí v ČR, kde se připravuje pro programové období 2014-2020 využití nástroje ITI, pro který rovněž vzniká intervenční integrované strategie, tam, kde je to účelné a vhodné, jsou výstupy integrované strategie sdíleny v projektu Meziobecní spolupráce.

- **Vymezené území**

Pro potřeby vymezení území Brněnské metropolitní oblasti byla v roce 2013 Statutárním městem Brnem a Statutárním městem Jihlavou pořízena studie „Vymezení funkčního území Brněnské metropolitní oblasti a Jihlavské sídelní aglomerace.

Vymezení území BMO vychází z analýz uspořádání a intenzity prostorových (funkčních) vztahů. Studie pracuje s pěti skupinami ukazatelů:

- ukazatel pracovních vztahů (dojíždka za prací), přičemž v potaz byly brány údaje z let 1991, 2001 a 2011 s rostoucími vahami 1, 2, resp. 3,
- ukazatele dojíždky do škol, přičemž byly zvlášť hodnoceny dojíždkové proudy a zvlášť podíl dětí ve věku 6–14 let vyjíždějících do škol v Brně,
- ukazatel časové dostupnosti individuální automobilovou dopravou (IAD),

- ukazatele časové dostupnosti hromadnou dopravou (HD) a počtu spojů veřejné dopravy směřujících v pracovní dny v čase 0.00 až 9.00 do Brna,
- ukazatel migračních vztahů (proudy stěhování) jako kontrolní parametr stojící mimo samotnou syntézu.

Hlavní údaje o finálně vymezeném území BMO jsou uvedeny v tabulce. Vymezení území je pak zachyceno v mapě v kapitole 2.

Tabulka: Vybrané charakteristiky Brněnské metropolitní oblasti

	Počet obcí	Trvale bydlící obyvatelstvo	Obvykle bydlící obyvatelstvo	EAO	Obsazená pracovní místa	Průměrná populační velikost obce
Obce celkem	167	592 344	609 114	277 345	335 012	3 647
Obce bez Brna	166	223 186	224 837	101 863	66 271	1 354
Brno	1	369 158	384 277	175 482	268 741	369 158

Zdroj: převzato ze studie Vymezení funkčního území Brněnské metropolitní oblasti a Jihlavské sídelní aglomerace (tabulka zpracovaná dle údajů SLDB, 2011 a MF ČR 2012)

1.1 Definování řešené problematiky

Brněnská metropolitní oblast má šanci dlouhodobě obstát jako druhý nejvýznamnější pól rozvoje České republiky pouze tehdy, když bude Brno úzce spolupracovat se svým zázemím, se kterým vytváří prostor aglomerace. Je nutno překonat administrativní bariery mezi městem a okolními sídly a spojit úsilí s cílem vytvoření fungující sídelní soustavy – aglomerace. Problémy Brna nejsou izolované, ale ovlivňují situaci v celé aglomeraci. Řadu z problémů nelze vyřešit bez zapojení okolních obcí. Jde zejména o řešení brněnského dopravního uzlu, o systémy technické infrastruktury, koordinaci výstavby v hraničních částech katastru, o spolupráci při zajišťování veřejných služeb a mnohé další.

V rámci jednotlivých setkávání se starosty okolních ORP byl vždy představen aktuální stav a vývoj meziobecní/metropolitní spolupráce v kontextu projektu MOS a paralelně zpracovávané Integrované strategie rozvoje Brněnské metropolitní oblasti pro uplatnění nástroje ITI. Skrze nástroj ITI se budou financovat jednotlivé projekty vzešlé mj. i z projektu MOS, což je příležitost vyřešit některé palčivé problémy, které ovlivňují celou Brněnskou metropolitní oblast a ne jen několik obcí. Zástupci ORP si tuto příležitost uvědomují a kvitují ji s povděkem.

Následující diskuse byly vždy věnovány pokračování a udržitelnosti systémové komunikace ve věci meziobecní/metropolitní v rámci ORP. Dosud se velmi osvědčila komunikace prostřednictvím KMOS, který má vesměs dobrý přehled o zamýšlených projektech v celém ORP. Proto jsme se shodli víceméně se všemi zástupci ORP na vhodnosti pokračování činnosti KMOS, kteří by mohli být zaměstnáni na úřadech alespoň na částečný úvazek.

2 Průběh jednání

V procesu tvorby strategie byl uplatňován v maximální možné míře **partnerský princip**. V rámci každého z řešených témat byla již na jaře 2014 vytvořena pracovní skupina (PS ITI) složená ze zástupců statutárního města Brna, zástupců Jihomoravského kraje a pěti obcí ORP, s nimiž má město Brno podepsáno memorandum o spolupráci (Šlapanice, Kuřim, Rosice, Židlochovice, Slavkov u Brna) a dalších relevantních stakeholderů (vč. zástupců podnikatelského i neziskového sektoru). Během přípravy strategie se uskutečnila čtyři setkání všech pracovních skupin. Proběhla již také čtyři setkání řídicí skupiny (ŘS ITI), která je složena z politických představitelů dotčených obcí ORP, města Brna a Jihomoravského kraje. Kromě těchto setkání probíhá řada bilaterálních upřesňujících jednání, a to jak na úrovni jednání s jednotlivými řídicími orgány operačních programů, tak i na úrovni jednotlivých subjektů v Brněnské metropolitní oblasti.

Termíny jednání PS ITI:

1. 13. 5. 2014 + 14. 5. 2014
2. 9. 6. 2014 + 11. 6. 2014
3. 2. 7. 2014 + 8. 7. 2014
4. 27. 11. 2014 + 28. 11. 2014

Termíny jednání ŘS ITI:

1. 23. 4. 2014
2. 21. 5. 2014
3. 24. 6. 2014
4. 15. 9. 2014

Setkání starostů MOS:

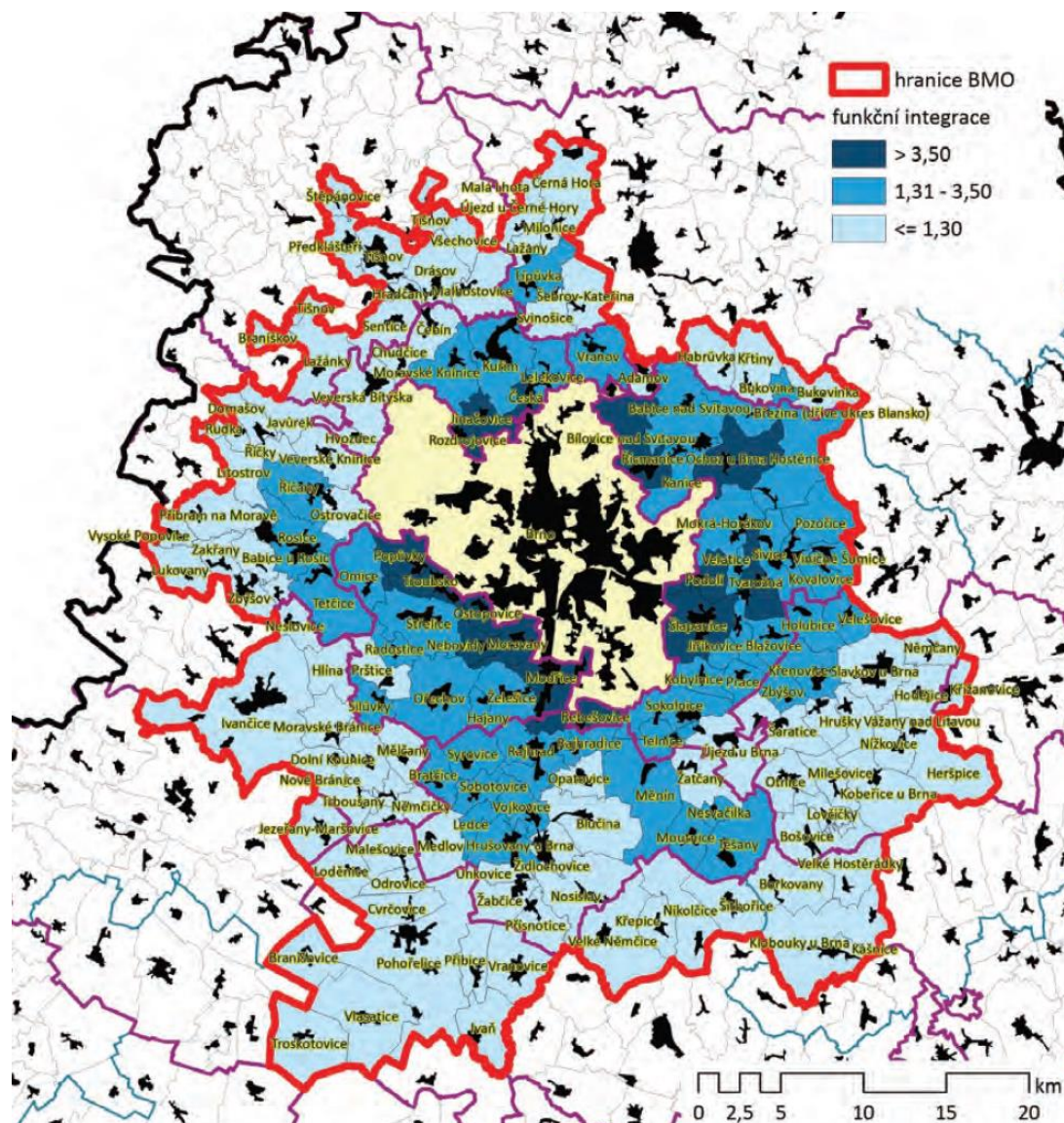
Kromě výše uvedených setkání proběhlo 15. 9. 2014 a 4. 5. 2015 v prostorech Magistrátu města Brna setkání starostů v rámci projektu meziobecní spolupráce.

V průběhu měsíce března a července/srpna 2015 setkání s jednotlivými starosty a KMOS okolních ORP.

Setkání v rámci pokračování projektu meziobecní spolupráce k problematice EMOS a zároveň k Akčnímu plánu:

1. 9. 7. 2015 setkání se zástupcem ORP Rosice
2. 4. 8. 2015 setkání se zástupci ORP Kuřim
3. 5. 8. 2015 setkání se zástupci ORP Slavkov
4. 6. 8. 2015 setkání se zástupci ORP Židlochovice
5. 10. 8. 2015 setkání se zástupci ORP Šlapanice

Vymezení Brněnské metropolitní oblasti



Zdroj: převzato ze studie Vymezení funkčního území Brněnské metropolitní oblasti a Jihlavské sídelní aglomerace

3 Způsob nastavení rozhodovacích a řídicích struktur

Činnost řídicí skupiny i pracovních skupin neskončí schválením Strategie, ale budou fungovat i po dobu jejího naplňování (roky 2016-2023). Řídicí skupina byla transformována na Řídicí výbor, jehož činnost je upravena statutem a jednacím řádem (viz dále). Řídicí výbor se bude podílet na **hodnocení souladu předložených projektů se Strategií**, čímž je bude doporučovat k případné dotační podpoře.

Pracovní skupiny se budou v budoucnu podílet na přípravě a koordinaci jednotlivých integrovaných projektů a přípravě podkladů pro řídicí výbor. Koordinátorem celého procesu bude tým manažera ITI, který vzniká na Kanceláři strategie města.

Nositel Integrované strategie rozvoje Brněnské metropolitní oblasti pro uplatnění nástroje ITI (Nositel ISR) je statutární město Brno. Nositel ISR odpovídá za řízení všech fází životního cyklu integrované strategie, tj. přípravu a vlastní tvorbu integrované strategie, projednání a schválení strategie, a řízení, naplňování, monitoring a evaluaci integrované strategie.

Nositel ISR je odpovědný za:

- naplňování principu partnerství,
- koordinaci aktivit místních aktérů v daném území,
- přípravu integrované strategie,
- monitorování a reporting stavu plnění ITI, plnění integrované strategie jako celku a plnění jejich schválených cílových hodnot (které vznikají agregací hodnot realizovaných projektů).

Statutární město Brno - Magistrát města Brna je rovněž zprostředkujícím subjektem pro operační programy spolufinancované z Evropského fondu pro regionální rozvoj (EFRR). Funkce a role zprostředkujícího subjektu jsou určeny na základě veřejnoprávní smlouvy s řídicím orgánem daného operačního programu¹.

V případě realizace projektů spolufinancovaných z EFRR je Nositel ISR dále odpovědný za:

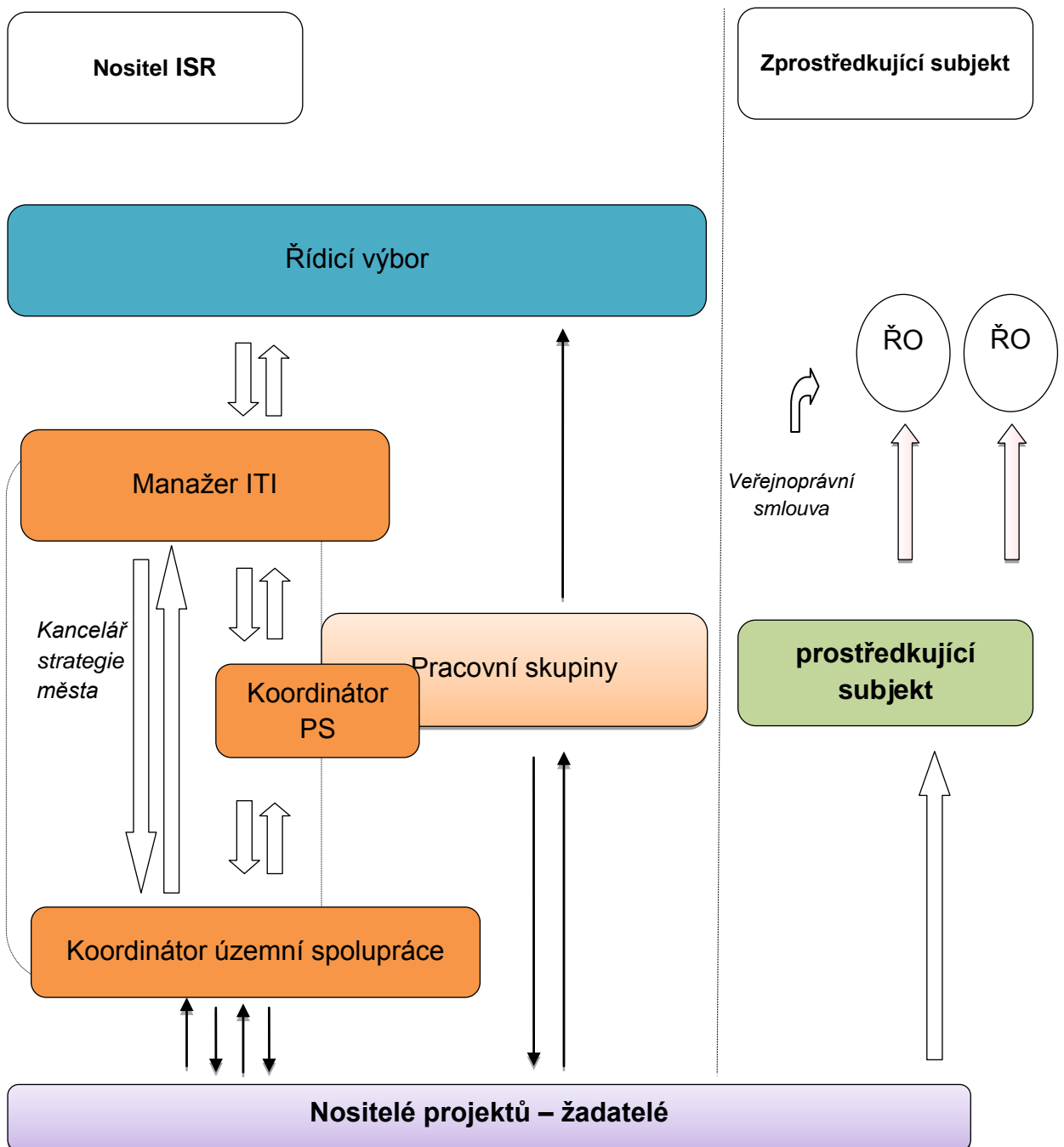
- výběr vhodných projektů pro plnění cílů ISR BMO,
- dodržování pravidel publicity ISR BMO jako celku dle podmínek Operačního programu Technická pomoc 2014-2020 (v souvislosti s plněním funkce zprostředkujícího subjektu na úrovni nositele ISR).

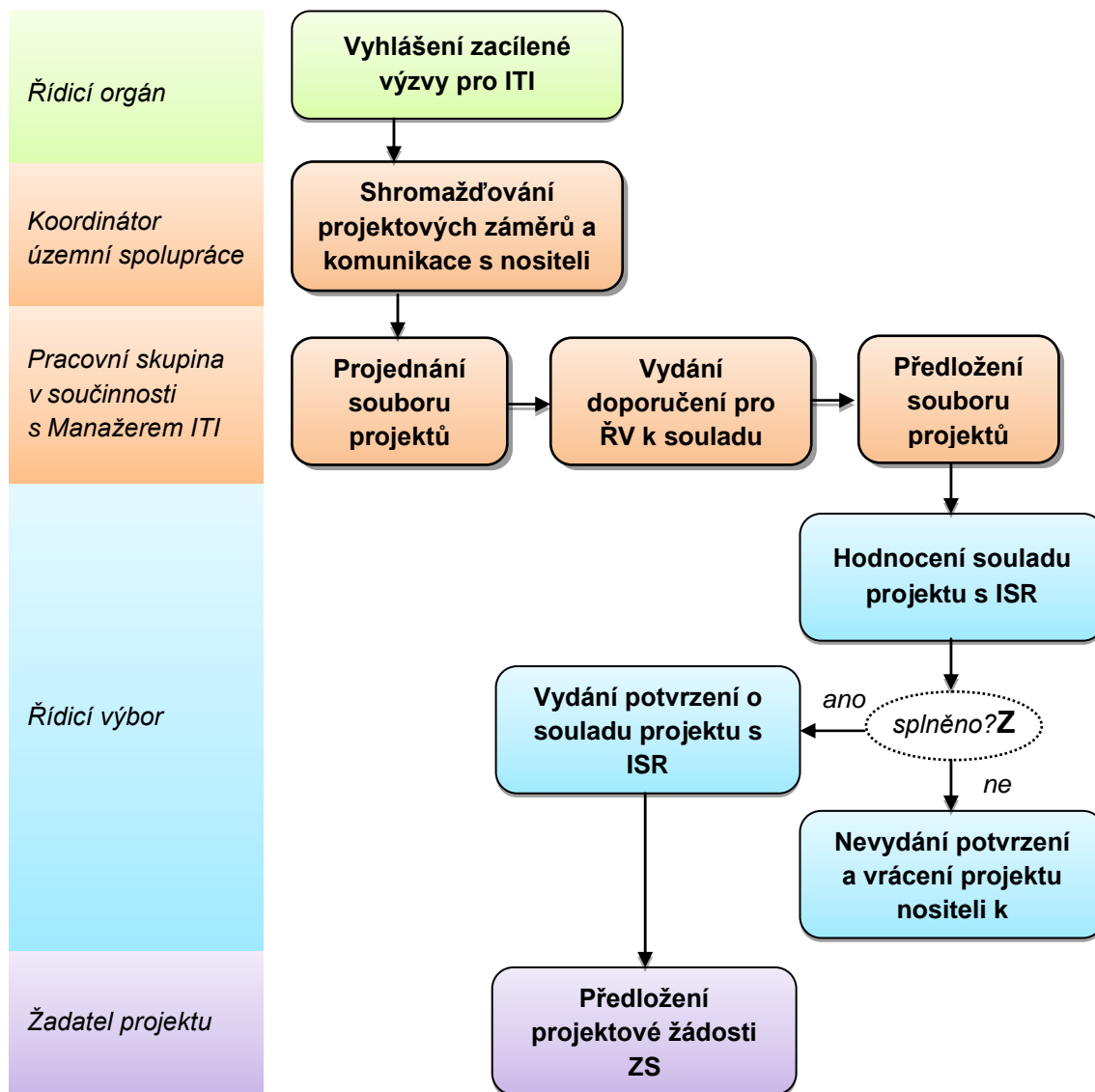
Veškeré procesy řízení ISR BMO jsou nastaveny tak, aby byly vykonávány účelně, efektivně a hospodárně, při zachování principů partnerství a transparentnosti.

¹ Na základě článku 123 odst. 6 nařízení Evropského parlamentu a Rady (EU) č. 1303/2013 a článku 7 odst. 4 a 5 nařízení Evropského parlamentu a Rady (EU) č. 1301/2013

Součástí řídicí a realizační struktury Nositele ISR jsou:

- Řídicí výbor,
- Pracovní skupiny,
- Manažer ITI,
- Asistent manažera ITI,
- Koordinátor pracovních skupin,
- Koordinátor územní spolupráce.





4 Nastavení jednacích a rozhodovacích pravidel

Rozhodovací pravidla a statut je obsažen v následujících dokumentech:

1. **Statut Řídícího výboru Integrované strategie rozvoje Brněnské metropolitní oblasti** (viz příloha 6)

a

2. **Jednací řád Řídícího výboru Integrované strategie rozvoje Brněnské metropolitní oblasti** (viz příloha 7)

Oba dokumenty jsou součástí Integrované strategie rozvoje BMO (www.brno.cz/iti).

5 Financování

5.1 Mzdové náklady

1. **Ing. Eva Kalová** (Koordínátor meziobecní spolupráce – vedoucí realizačního týmu, hlavní kontaktní osoba), tel. 542 172 317, email: kalova.eva@brno.cz

Úvazek: 0,7; mzda: 23 100 Kč

2. **Dr. Ing. Marie Zezůlková** (Koordínátor meziobecní spolupráce, supervize), email: zezulkova.marie@brno.cz

Úvazek: 0,3; mzda: 9 900 Kč

3. **Ing. Petr Šašinka** (Pracovník pro analýzy a strategie), email: sasinka.petr@brno.cz

Úvazek: 0,5; mzda: 14 500 Kč

4. **Mgr. Jan Holeček**, (Pracovník pro analýzy a strategie), email: holecek.jan@brno.cz

Úvazek: 0,5; mzda: 14 500 Kč

5.2 Provozní náklady

Jelikož budou všechna pracovní místa zabezpečena stávajícími či novými pracovníky Magistrátu města Brna, neočekávají se žádné provozní náklady. Kromě již fungujícího pracovního místa Manažera ITI se v brzké době očekává obsazení

pozice Asistenta manažera ITI, Koordinátora pracovních skupin a Koordinátora územní spolupráce. Všechna tato pracovní místa budou obsazena stávajícími či novými zaměstnanci Magistrátu města Brna.

5.3 Ostatní náklady

Vzhledem k informacím uvedeným v kapitole 5.2 se kromě nákladů na mzdy zaměstnancům jiné náklady neočekávají.

6 Vyhodnocení efektivity

V první fázi bylo nejdůležitější začít dialog se zázemím, který zde dlouhou dobu neexistoval. To se již podařilo díky zapojení statutárního města Brna do projektu meziobecní spolupráce a tvorbě Integrované strategie rozvoje Brněnské metropolitní oblasti pro využití nástroje ITI a byly položeny pevné základy pro rozvoj dlouhodobé metropolitní spolupráce.

V dalším kroku byly zahájeny práce na strategii, do kterých byli zapojeni všichni klíčoví aktéři; rovněž bylo podepsáno memorandum o spolupráci.

Nicméně pro vyhodnocení efektivity metropolitní spolupráce v dlouhodobém horizontu bude třeba přejít od tvorby koncepčních dokumentů a memorand k naplňování těchto dokumentů smysluplnými integrovanými aglomeračními projekty. Skrze tyto projekty pak bude možné vyhodnotit, do jaké míry byla spolupráce úspěšná a jaký má potenciál do budoucna.

Co se týká monitoringu, Manažer ITI monitoruje naplňování integrované strategie jako celku. Údaji z integrovaných projektů realizovaných v rámci ISR BMO je sledováno plnění finančního plánu a plánovaných hodnot indikátorů.

Nositel ISR předkládá s půlroční frekvencí Zprávu o plnění integrované strategie (dále „Zpráva“) Odboru regionální politiky Ministerstva pro místní rozvoj České republiky (dále „MMR – ORP“). Manažer ITI zajistí sestavení Zprávy dle požadavků MMR – ORP a předloží ji na jednání Řídicího výboru. Řídicí výbor zprávu projedná a schvaluje ji. Zpráva obsahuje vždy údaje k 30. 6. a 31. 12. daného roku. Manažer ITI

zajistí předložení Zpráv o plnění integrované strategie MMR – ORP vždy do 15. 1. a 15. 7. v daném roce. MMR – ORP může ke Zprávě formulovat odůvodněné výhrady a vrátit Zprávu k úpravě, a to do 30 pracovních dnů od jejího předložení. Lhůta na úpravy zprávy je 20 pracovních dnů.

MMR – ORP si může vyžádat zpracování ad-hoc zprávy o postupu realizace IN z důvodu neuspokojivé realizace integrované strategie uvedené ve Zprávách o plnění integrované strategie (např. neplnění finančního plánu a neplnění plánovaných indikátorů). Struktura a proces administrace jsou stejné jako v případě řádné Zprávy o plnění integrované strategie. Případně může MMR – ORP navrhnout změnu IN. Za zpracování ad-hoc zpráv je zodpovědný Manažer ITI.

Manažer ITI provádí vlastní průběžná vyhodnocování plnění integrované strategie a spolupracuje s ŘO při průběžném vyhodnocování naplňování finančního plánu a dosahování cílových hodnot indikátorů integrované strategie.

Manažer ITI zajistí sestavení Závěrečné zprávy o plnění integrované strategie, a její předložení MMR – ORP do 30 dnů od ukončení financování posledního projektu integrované strategie². Struktura Závěrečné zprávy o plnění integrované strategie i její administrace je shodná jako u řádné Zprávy.

7 Závěr

Ze všech jednání k EMOS vždy vyplynul závěr, že do budoucna je velmi žádoucí, aby stávající Koordinátoři meziobecní spolupráce, kteří již mají potřebné zkušenosti a jsou v území známí, mohli ve vhodné formě pokračovat v přípravě a koordinaci projektů a v komunikaci s městem Brnem a dalšími obcemi. Byla by škoda, kdyby po skončení projektu MOS tyto lidé ukončili veškerou svoji činnost v území – ke zvažení je proto zaměstnání těchto osob alespoň na částečný úvazek např. na městských úřadech.

² Ukončením financování posledního projektu se rozumí moment úhrady závěrečné platby ve prospěch příjemce, resp. úhrady přeplatku zpět na účet ŘO – v případě ex-ante financování).

8 Přílohy

1. Zápis z jednání o EMOS ze dne 9. 7. 2015, Prezenční listina.
2. Zápis z jednání o EMOS ze dne 4. 8. 2015, Prezenční listina.
3. Zápis z jednání o EMOS ze dne 5. 8. 2015, Prezenční listina.
4. Zápis z jednání o EMOS ze dne 6. 8. 2015, Prezenční listina.
5. Zápis z jednání o EMOS ze dne 10. 8. 2015, Prezenční listina.
6. Statut Řídícího výboru Integrované strategie rozvoje Brněnské metropolitní oblasti
7. Jednací řád Řídícího výboru Integrované strategie rozvoje Brněnské metropolitní oblasti