

MINISTERSTVO PRO MÍSTNÍ ROZVOJ

Národní stálá konference Komora ITI a IPRÚ (urbánní)

Praha, 23. června 2021



EVROPSKÁ UNIE
Fond soudržnosti
Operační program Technická pomoc



MINISTERSTVO
PRO MÍSTNÍ
ROZVOJ ČR

Úvod

Marie Zezůlková (MMR-ORP)



EVROPSKÁ UNIE
Fond soudržnosti
Operační program Technická pomoc



MINISTERSTVO
PRO MÍSTNÍ
ROZVOJ ČR

Představení programu

12:00 – 13:00	<i>Registrace (polední občerstvení)</i>
13:00 – 13:05	Úvod
13:05 – 13:25	Aktuality z urbánní politiky – metodické a koordinační aktivity, MP INRAP, harmonogram implementace
13:25 – 14:45	Vstupy nositelů
14:45 – 15:30	Vstupy ŘO
15:30 – 15:50	<i>Přestávka</i>
15:50 – 16:00	Informační systém projektových záměrů
16:00 – 16:10	Smart Cities – další kroky Koncepce SC, informace o probíhajících projektech (SRSP, 5G)
16:10 – 16:15	Aktualizace zásad urbánní politiky
16:15 – 16:20	URBACT
16:20 – 16:25	Výsledky Partnerství k městské mobilitě (PUM) – shrnutí projektu
16:25 – 16:30	Různé Shrnutí závěrů



Aktuality z urbánní politiky – metodické a koordinační aktivity, MP INRAP, harmonogram implementace

V. K. Brázová, Z. Šimánek (MMR-ORP)

Udržitelný rozvoj měst

- Definován v nařízení o EFRR a FS (PO 14-20 i 21-27)
- Zakotven rovněž na národní úrovni (Dohoda o partnerství)
- V PO 14-20 povinnost vyčlenění 5% z EFRR
- V PO 21-27 povinnost navýšena na 8% z EFRR

Závazek:	Výše závazku pro ČR:
5% z alokace EFRR	597 034 481,55 EUR
8% z alokace EFRR	798 736 451,20 EUR

Stav plnění stávajícího závazku 5 %

Plnění k 16. 6. 2021:

Typ intervence	Celková alokace z EFRR	% podíl na celkové alokaci EFRR pro ČR
ITI	732 817 465,40 €	6,14
OP PPR	153 611 659,00 €	1,29
Celkem	886 429 124,40 €	7,42

Aktuální stav rozložení závazku mezi programy v PO21+

Program	Alokace v EUR
IROP	999 590 992
OP JAK	46 612 038
OP TAK	61 005 800
OP ŽP	20 363 039
Celkem	1 127 571 869

Zdroj: zpracování dle návrhů programů, k 28. 2. 2021

Reflexe z neformálního vyjednávání s EK k DoP a OP

- Uplatněny připomínky k pojetí územní dimenze a integrovaných nástrojů
- **Samostatná příloha k DoP** s podrobným popisem přístupu k územní dimenzi a implementaci IN v ČR v programovém období 2021-2027

Novela zákona č. 248/2000 Sb.

- Zákon o podpoře regionálního rozvoje
 - » Vláda předložila PS novelu zákona dne **12. 3. 2020**
 - » 3. čtením prošla dne **14. 4. 2021**
 - » Schůzí Senátu prošla dne **9. 6. 2021**
 - » Dne **18. 6. 2021** novela podepsána prezidentem

MP INRAP

- Probíhající připomínkové řízení - obdrženo **přibližně 400 připomínek** (typu zásadní/doporučující) od členů PS Metodika a OS JNR
- Jednání k vypořádání připomínek (ŘO, nositelé ITI) dne 14. 6.
- Nyní již zřejmé, že původní termín schválení MP ke konci června je nereálné splnit
- Ukončení vypořádání připomínek a následný schvalovací proces směřujeme tak, aby MP INRAP byl vydán k **1. 8. 2021**
 - » Vliv na termín vyhlášení výzvy k předkládání integrovaných územních strategií využívajících nástroj ITI

Očekávané termíny předložení ISg k hodnocení MMR

Název ITI	Termín předložení
Pražská metropolitní oblast	Září/říjen 2021
Ostravská metropolitní oblast	Říjen/listopad 2021
Brněnská metropolitní oblast	Podzim 2021
Ústecko-chomutovská aglomerace	Podzim 2021
Olomoucká aglomerace	Říjen/listopad 2021
Hradecko-pardubická aglomerace	Říjen 2021
Plzeňská aglomerace	Říjen 2021
Liberecko-jablonecká aglomerace	Listopad 2021
Českobudějovická aglomerace	Říjen 2021
Karlovarská aglomerace	Září 2021
Zlínská aglomerace	Prosinec 2021
Mladoboleslavská aglomerace	Listopad 2021
Jihlavská aglomerace	Listopad/prosinec 2021

Vstupy nositelů

Zástupci nositelů ITI a IPRÚ



EVROPSKÁ UNIE
Fond soudržnosti
Operační program Technická pomoc



MINISTERSTVO
PRO MÍSTNÍ
ROZVOJ ČR

Brněnská metropolitní oblast

23. června 2021
Praha, Národní stálá konference

#jednejmetropolitne



Přehled čerpání ITI 14-20 v BMO (k 15. 6. 2021)

Operační program	Alokace ITI	Vydaná vyjádření ŘV (kladná + záporná v případě, pokud mohla jít do MS2014+)		Žádosti o podporu v MS2014+ (v kladném či neutrálním stavu - tedy všechny PP (vyjma PP24a.2), dále PU27 a Z1)		Nasmlouvané projekty (všechny pozitivní stavy od stavu PP30 včetně (Projekt s právním aktem o poskytnutí / převodu podpory) a stavů výše)		Ukončené projekty (pozitivní stavy PP40 a PP41)	
		počet	alokace	počet	alokace	počet	alokace	počet	alokace
IROP	2 184,8	116	2 976,7	79	2 054,4	77	2 013,6	50	1 225,5
OP VVV	-	-	-	-	-	-	-	-	-
OP PIK	750,0	18	697,2	12	305,1	12	305,1	7	99,1
OP D	2 469,5	19	4 787,8	10	2 289,9	8	2 178,8	4	577,7
OP Z	121,5	37	232,0	16	87,6	16	87,6	0	0
OP ŽP	300,0	4*	380,0	6*	80,0	6*	80	0	0
OP PPR	-	-	-	-	-	-	-	-	-
CELKEM	5 825,8	194	9 073,7	123	4 817	119	4 665,1	61	1 902,3

* Po dohodě s MŽP byl na ŘV BMO projednán jeden projektový záměr, který se následně v rámci plné projektové žádosti rozdělil do více projektů

Postup tvorby **ISR BMO 21+**



Další kroky aneb **jdeme do finále**

- **Květen 2021:** proběhl ŘV BMO k prefinální verzi ISR BMO 21+ (analytická část, strategická část tvořená opatřeními a integrovanými řešeními, schválena kritéria výběru projektů do strategie)
- **Červen 2021:** oslovili jsme MŽP ve věci SEA, chystáme slavnostní společné závěrečné jednání všech PS k představení finální podoby strategické části ISR BMO 21+ vč. prioritizace opatření
- **Léto 2021:** dopracujeme implementační část, programové rámce (část projektů pro daný operační program) a posouzení SEA
- **Podzim 2021:** kompletní verzi strategie projednáme postupně na ŘV BMO, Zastupitelstvu města Brna a nasdílíme s dalšími městy/obcemi/JMK (na vědomí)
- Ihned po schválení v Zastupitelstvu města Brna nahrajeme finální verzi strategie do systému MS k hodnocení
- **Konec 2022:** první výzvy nositele pro projekty ITI

Děkuji za pozornost

metropolitni.brno.cz



#jednejmetropolitne

Aktuality z Pražské metropolitní oblasti

- 2014 – 2020
 - Červen – vyhlášeny poslední výzvy nositele ITI u IROP
 - Aktivita „terminály a P+R VI“ a „silnice VIII“
 - Navazující výzvy ZS ITI vyhlášení 21. 6. 2021
 - Realizována změna strategie – narovnání finančního plánu u IROP + sloučení úspor pro vyhlášení výše uvedených výzev



EVROPSKÁ UNIE
Fond soudržnosti
Operační program Technická pomoc



MINISTERSTVO
PRO MÍSTNÍ
ROZVOJ ČR



Přehled čerpání ITI - Praha

Operační program	Alokace ITI	Vydaná vyjádření ŘV ITI (kladná + záporná v případě, pokud mohla jít do MS2014+)		Žádosti o podporu v MS2014+ (v kladném či neutrálním stavu - tedy všechny PP (vyjma PP24a.2), dále PU27 a Z1)		Nasmlouvané projekty (všechny pozitivní stavy od stavu PP30 (Projekt s právním aktem o poskytnutí / převodu podpory) včetně a stavů výše)		Ukončené projekty (pozitivní stavy PP40 a PP41)	
		počet	alokace	počet	alokace	počet	alokace	počet	alokace
IROP (k 1.6.2021)	3 689,9	216	7 223,0	124	3 948,2	115	3 601,9	81	2 055,0
OPVVV									
OPPIK									
OPD									
OPZ									
OPŽP	50,0	14	155,7	0	0	4	29,2	0	0,0
OPPPR	352,0	4	357,1	0	0	3	353,9	1	3,2
CELKEM	4091,9	234	7 735,8	124	3 948,2	122	3 985,0	82	2 058,2



EVROPSKÁ UNIE
Fond soudržnosti
Operační program Technická pomoc



MINISTERSTVO
PRO MÍSTNÍ
ROZVOJ ČR



Výhled na následujících 6 měsících

- 2019 - dosud
 - Sběr a monitorování stavu přípravy strategických projektů napříč OP
 - Převaha projektů do IROPu a OP D, okrajově OP ŽP
- Prosinec 2020 - dokončena analytická část ISg
- Červen 2021 – dokončena strategická část ISg
 - Kulaté stoly
- Červenec/srpen
 - Finalizace připomínek k hotovému dokumentu (analytika + návrhová část) od ŘV ITI
 - Následně kontaktování MŽP
- Září/říjen 2021
 - Schválení koncepční části ISg v ŘV ITI a Radě a Zastupitelstvu hl. m. Prahy
 - Programové rámce (podzim 2021) – průběžná aktualizace absorpční kapacity projektů, tvorba výběrových kritérií
- Podzim 2021 - očekávaný termín předložení koncepční části do hodnocení MMR.



EVROPSKÁ UNIE
Fond soudržnosti
Operační program Technická pomoc



MINISTERSTVO
PRO MÍSTNÍ
ROZVOJ ČR



ITI Olomoucká aglomerace

23. 6. 2021

NSK



Olomoucká
aglomerace



EVROPSKÁ UNIE
Fond soudržnosti
OP Technická pomoc

Aktuální stav realizace Strategie ITI OA 2014 – 2020

Operační program	Alokace ITI	Vydaná vyjádření ŘV ITI (kladná + záporná v případě, pokud mohla jít do MS2014+)		Žádosti o podporu v MS2014+ (v kladném či neutrálním stavu - tedy všechny PP (vyjma PP24a.2), dále PU27 a Z1)		Nasmlouvané projekty (všechny pozitivní stavy od stavu PP30 včetně (Projekt s PA o poskytnutí / převodu podpory))		Ukončené projekty (pozitivní stavy PP40 a PP41)	
		počet	alokace	počet	alokace	počet	alokace	počet	alokace
IROP	1 705 607 666,67	118	1 916 193 205	102	1 683 493 444	100	1 650 297 938	85	947 213 133
OP VVV	282 572 434,90	9	574 353 410	4	282 572 435	4	282 572 435	0	0
OP PIK	624 000 000,00	93	1 218 995 235	33	509 770 826	27	257 145 715	11	108 469 126
OP D	957 900 000,00	13	996 255 890	11	945 173 413	10	914 828 417	4	108 046 403
OP Z	77 552 524,18	15	171 532 443	7	77 552 524	7	77 552 524	0	0
OP ŽP	200 000 000,00	22	175 185 106	21	175 769 461	21	175 769 461	6	26 713 355
CELKEM	3 847 632 625,75	270	5 052 515 289	178	3 674 332 104	169	3 358 166 490	106	1 190 442 016

Stav přípravy integrované územní strategie ITI OA 2021-2027

Zpracovatel koncepční části integrované územní strategie Olomoucké aglomerace předá kompletní dílo do konce července 2021

Proces SEA ukončen – Závěr zjišťovacího řízení byl vydán 14. 6. 2021
(Integrovaná strategie ITI OA 2021-2027 nemá významný vliv na ŽP a nebude posouzena dle zákona o posuzování vlivů na ŽP)

Schválení na zastupitelstvu nositele ITI: září-říjen 2021

Předložení koncepční části do hodnocení MMR: říjen-listopad 2021

Děkuji za pozornost



Olomoucká
aglomerace



EVROPSKÁ UNIE
Fond soudržnosti
OP Technická pomoc



Integrované územní investice
Hradecko-pardubická
aglomerace

ITI HRADECKO-PARDUBICKÉ AGLOMERACE

**PRAHA
23. ČERVNA 2021**



EVROPSKÁ UNIE
Fond soudržnosti
Operační program Technická pomoc



**MINISTERSTVO
PRO MÍSTNÍ
ROZVOJ ČR**



PŘEHLED ČERPÁNÍ ITI HRADECKO-PARDUBICKÉ AGLOMERACE*

Operační program	Alokace ITI mil.Kč	Vydaná vyjádření ŘV ITI (kladná + záporná v případě, pokud mohla jít do MS2014+)		Žádosti o podporu v MS2014+ (v kladném či neutrálním stavu - tedy všechny PP (vyjma PP24a.2), dále PU27 a Z1)		Nasmlouvané projekty (všechny pozitivní stavy od stavu PP30 včetně (Projekt s právním aktem o poskytnutí / převodu podpory) a stavů výše)		Ukončené projekty (pozitivní stavy PP40 a PP41)	
		počet	alokace	počet	alokace	počet	alokace	počet	alokace
IROP	2 174,03	120	3 364,45	90	1 991,52	86	1 623,02	69	838,68
OP VVV	413,95	8	513,48	6	386,96	6	386,96	0	0
OP PIK	296,00	45	509,15	13	125,05	11	101,15	5	53,05
OP D	486,33	16	714,09	12	347,34	8	98,16	5	60,05
OP Z	-	-	-	-	-	-	-	-	-
OP ŽP	200,00	2	200,00	2	200,00	2	200,00	0	0
OP PPR	-	-	-	-	-	-	-	-	-
CELKEM	3 570,31	191	5 447,97	123	3 050,87	113	2 409,29	79	951,78

* Pouze v současné době aktivní projekty, tj. s Vyjádřením ŘV, v procesu hodnocení, v realizaci či zrealizované, s aktuálně nositeli známou výší požadované/přidělené/proplacené podpory EU.



PŘÍPRAVA STRATEGIE ÚZEMÍ HRADECKO-PARDUBICKÉ AGLOMERACE 2021+

- Strategie území Hradecko-pardubické aglomerace 2021+: zpracována analytická, návrhová část, SWOT analýza → dostupné na webu ITI Hradecko-pardubické aglomerace v sekci [Dokumenty](#)
- nositel ITI pracuje na dalších povinných částech (kapitolách) Strategie
- probíhá identifikace a popis integrovaných řešení
- prezentace projektových záměrů na PS, konzultace projektů ze zásobníku s ŘO a ZS
- 9/2021 předpoklad dokončení koncepční části Strategie → projednání v PS a ŘV ITI → předložení do Zastupitelstva města Pardubic → předložení do výzvy MMR v 10/2021
- **→ výběr strategických projektů na PS a ŘV ITI**
- 12/2021 předpoklad dokončení programových rámců vč. projednání v PS → ŘV ITI → předložení do Zastupitelstva města Pardubic → výzvy ŘO
- 2. pol. 2022 vyhlášení výzev nositele ITI
- dokončení Strategie ITI Hradecko-pardubické aglomerace bude závislé na externích vstupech, jako jsou MPINRAP, ÚDOP, schvalování OP apod.





Integrované územní investice
Hradecko-pardubické
aglomerace

PŘÍPRAVA STRATEGIE ÚZEMÍ HRADECKO-PARDUBICKÉ AGLOMERACE 2021+

SEA

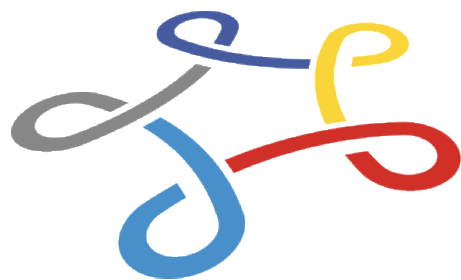
- termín kontaktování MŽP s žádostí o předběžnou konzultaci koncepční části strategie: 04/2021
- výsledné sdělení MŽP o nutnosti podrobovat koncepční část strategie procesu SEA či nikoli: ?
- v případě nutnosti podrobit koncepční část procesu SEA, vyplývající ze sdělení MŽP, nositel uvede (plánovaný) termín pro podání oznámení pro zjišťovací řízení: ?



EVROPSKÁ UNIE
Fond soudržnosti
Operační program Technická pomoc



**MINISTERSTVO
PRO MÍSTNÍ
ROZVOJ ČR**



ITI
ÚSTECKO-CHOMUTOVSKÁ
AGLOMERACE

17. Národní stálá konference ČR
23. 6. 2021

PŘEHLED ČERPÁNÍ ITI ÚChA V OBDOBÍ 2014-2020

Operační program	Alokace ITI	Vydaná vyjádření ŘV ITI (kladná + záporná v případě, pokud mohla jít do MS2014+)		Žádosti o podporu v MS2014+ (v kladném či neutrálním stavu - tedy všechny PP (vyjma PP24a.2), dále PU27 a Z1)		Nasmlouvané projekty (všechny pozitivní stavy od stavu PP30 včetně (Projekt s právním aktem o poskytnutí / převodu podpory) a stavů výše)		Ukončené projekty (pozitivní stavy PP40, PP41, PP42, PP43)	
		počet	alokace	počet	alokace	počet	alokace	počet	alokace
IROP	994 732 000,00	59	1 453 520 486,97	37	947 930 067,80	36	930 700 377,40	28	813 529 758,50
OP VVV	262 650 000,00	6	326 233 363,37	4	247 175 960,00	4	247 175 960,00	0	0
OP PIK	-	-	-	-	-	-	-	-	-
OP D	542 900 000,00	3	542 900 000,00	3	542 900 000,38	3	542 900 000,38	0	0
OP Z	165 586 250,00	37	199 699 325,62	29	159 722 754,40	29	159 722 754,40	10	75 905 985,35
OP ŽP	140 000 000,00	3	78 543 114,29	3	78 283 514,41	3	78 283 514,41	2	3 723 488,83
OP PPR	-	-	-	-	-	-	-	-	-
CELKEM	2 105 868 250	108	2 600 896 290,25	76	1 972 288 808,18	75	1 955 059 117,78	40	893 159 232,68



EVROPSKÁ UNIE
Fond soudržnosti
Operační program Technická pomoc



MINISTERSTVO
PRO MÍSTNÍ
ROZVOJ ČR



ITI
ÚSTECKO-CHOMUTOVSKÁ
AGLOMERACE

PŘÍPRAVA ISG ÚCHA PRO OBDOBÍ 2021-2027

PŘÍPRAVA KONCEPČNÍ ČÁSTI ISG

- 🌀 Zpracována analytická část ISg
- 🌀 Probíhá aktualizace koncepční části ISg dle výstupů z PS a bilaterálních jednání s ŘO OP
- 🌀 První návrh implementační části ISg, nutné zpracovat informace dle MP INRAP

- 🌀 S ohledem na stále probíhající práce na koncepční části ISg není plánováno v nejbližší době kontaktovat MŽP ČR ohledně SEA
- 🌀 Schvalovací proces koncepční části ISg vč. následného předložení do výzvy MMR ČR na podzim 2021

PŘÍPRAVA ISG ÚCHA PRO OBDOBÍ 2021-2027

PŘÍPRAVA PROGRAMOVÝCH RÁMCŮ

- 🌀 Dlouhodobá práce s databází projektových záměrů vč. prioritizace, integrovaných řešení atd.
- 🌀 Probíhá interní metodická diskuze v souvislosti s aktuálním nastavením MP INRAP
- 🌀 Výzvy na zařazení strategických projektů do programových rámců nejdříve na podzim 2021
 - => vazba na koncepční část ISg
 - => nutná znalost podmínek OP
 - => očekáváno více výzev na úrovni OP/SC/opatření ISg
 - => kritéria přijatelnosti i výběrová kritéria

Děkuji za pozornost!



ITI
ÚSTECKO-CHOMUTOVSKÁ
AGLOMERACE

Přehled čerpání ITI ostravské metropolitní oblasti

Operační program	Alokace ITI	Vydaná vyjádření ŘV ITI (kladná + záporná v případě, pokud mohla jít do MS2014+)		Žádosti o podporu v MS2014+ (v kladném či neutrálním stavu - tedy všechny PP (vyjma PP24a.2), dále PU27 a Z1)		Nasmlouvané projekty (všechny pozitivní stavy od stavu PP30 včetně (Projekt s právním aktem o poskytnutí / převodu podpory) a stavů výše)		Ukončené projekty (pozitivní stavy PP40 a PP41 a výše)	
		počet	alokace	počet	alokace	počet	alokace	počet	alokace
IROP	2851,18	292	3835,12	203	2881,21	177	2616,04	139	1797,48
OP VVV	691,9	19	995,67	14	735,29	13	669,35	-	-
OP PIK	1202,3	81	676,41	36	412,91	35	204,03	22	124,81
OP D	937,51	14	1088,34	9	926,75	6	684,00	1	76,27
OP Z	127,5	13	172,28	10	125,48	10	125,48	2	39,66
OP ŽP	0								
OP PPR	-								
CELKEM	5810,39	419	6767,82	272	5081,64	241	4298,91	164	2038,22

9 % ITI = Fin. nástroj BF

116 %

87 %

74 %

35 %

Příprava integrované územní strategie 2021-27 ostravské metropolitní oblasti

- probíhají práce na koncepční části a programových rámcích
- SEA
 - Termín kontaktování MŽP: 7-8/2021
 - Výsledné sdělení MŽP: do 15 dnů
 - Termín případného podání Oznámení Koncepce: bezprostředně po sdělení MŽP
- očekávané schválení koncepční části zastupitelstvem města – nositele ITI: září/říjen 2021
- očekávaný termín předložení koncepční části do hodnocení MMR-ORP: říjen/listopad 2021

Přehled čerpání ITI Plzeňské MO 06/2021

Operační program	Alokace ITI v mil. Kč	Vydaná vyjádření ŘV ITI (kladná + záporná v případě, pokud mohla jít do MS2014+)		Žádosti o podporu v MS2014+ (v kladném či neutrálním stavu - tedy všechny PP (vyjma PP24a.2), dále PU27 a Z1)		Nasmlouvané projekty (všechny pozitivní stavy od stavu PP30 včetně (Projekt s právním aktem o poskytnutí / převodu podpory) a stavů výše)		Ukončené projekty (pozitivní stavy PP40 a PP41)	
		počet	alokace	počet	alokace	počet	alokace	počet	alokace
IROP	920,7	128	1 338,7	83	786,3	82	782,4	71	727,1
OP VVV	503,2	12	1 005,0	7	582,6	6	498,8	0	0
OP PIK	370,0	38	377,1	11	238,9	10	224,5	2	7
OP D	1 140,9	3	1 350,0	3	1 139,8	3	1 139,8	2	419,0
OP Z	111,3	26	162,3	15	94,0	15	94,0	4	15,0
OP ŽP	200,0	5	203,1	4	198,9	2	160,9	0	0
CELKEM	3246,1	212	4 436,2	123	3 040,5	118	2 900,4	79	1 168,1

Strategie Plzeňské aglomerace 21+ aktuální stav

Koncepční část

- 1. verze schválena zastupitelstvem města Plzně v 3/2021 (bez části implementační)
- Schválení kompletní verze koncepční části, vč. implementace, závislé na schválení MP INRAP – předpoklad 10/2021, následně předložení do výzvy MMR
- SEA - kontaktování MŽP v 10/2021, nepředpokládáme její zahájení

Akční plán

- příprava programových rámců v procesu – v současné chvíli probíhá diskuze nad kritérii „výběru“. Výzvy na předkládání proj. záměrů plánována na 9/2021

Národní stálá konference

23. 6. 2021

Aktuální stav realizace IPRÚ k 23. 6. 2021

- Vyhlášeno celkem 41 výzev nositele;
- Předloženo 82 projektových záměrů;
- Předloženo 72 žádostí o dotaci do integrovaných výzev řídicích orgánů IROP a OP Doprava;
- Uskutečněno 10 jednání Řídícího výboru;
- 48 hlasování per rollam ;
- 46 jednání Pracovních skupin;
- Účast na realizaci - 28 subjektů z území.

Přehled čerpání IPRÚ České Budějovice k 23. 6. 2021

Operační program	Alokace IPRÚ	Vydaná vyjádření ŘV ITI (kladná + záporná v případě, pokud mohla jít do MS2014+)		Žádosti o podporu v MS2014+ (v kladném či neutrálním stavu - tedy všechny PP (vyjma PP24a.2), dále PU27 a Z1)		Nasmlouvané projekty (všechny pozitivní stavy od stavu PP30 včetně (Projekt s právním aktem o poskytnutí / převodu podpory) a stavů výše)		Ukončené projekty (pozitivní stavy PP40 a PP41)	
		počet	alokace	počet	alokace	počet	alokace	počet	alokace
IROP	1 103 099 400	63	1 227 834 718	55	1 040 732 051	57	1 117 099 557	52	643 821 446
OP D	449 196 480	9	441 977 644	5	370 494 885	2	124 189 814	1	8 125 150
CELKEM	1 552 295 880	72	1 669 812 363	60	1 411 226 936	59	1 241 289 371	53	651 946 596

Přehled realizace IPRÚ - Čerpání celkové alokace k 23. 6. 2021 (dotace EU v Kč)

Opatření IPRÚ	Finanční plán celkem (FP) Kč	Předložené žádosti o dotaci (ŽoD) Kč	Předložené ŽoD/FP %	Proplacené ŽoP Kč	Proplacené ŽoP/FP %
1.1.1 (Telematika IAD)	250 696 880	240 537 711	95,95 %	8 125 150	3,24 %
1.1.4.2 (MHD měnírny)	198 499 600	188 069 341	94,75 %	0	0 %
OP Doprava celkem	449 196 480	428 607 052	95,42 %	8 125 150	1,81 %
1.1.2 (Parkoviště)	11 838 616	11 838 616	100 %	11 838 616	100 %
1.1.3 (Cyklodoprava)	97 921 700	78 491 273	80,16 %	72 200 907	73,73 %
1.1.4.1 (MHD vozy, telematika, terminály)	357 239 033	352 260 451	98,61%	296 735 538	83,06 %
1.2.1 (Silnice JČKÚ)	411 400 000	411 400 000	100 %	89 132 413	21,67 %
2.1.1 (ZŠ)	87 664 817	62 327 907	71,10 %	58 338 208	66,55 %
2.1.2 (SŠ)	39 784 999	37 443 636	94,11 %	37 443 636	94,11 %
2.1.3 (MŠ)	97 250 232	97 250 232	100 %	97 250 232	100 %
IROP celkem	1 103 099 400	1 051 012 115	95,28 %	662 939 550	60,10%
Celkem IPRÚ ČB	1 552 295 880	1 479 619 167	95,32 %	671 064 700	43,23 %

Přehled realizace IPRÚ - Plnění hlavních indikátorů výstupu k 23. 6.2021

Opatření IPRÚ	Indikátor	Plán celkem	Splněno k 23. 6. 2021	Konečná predikce splnění k 30. 6. 2023
1.1.1 (Telematika IAD)	Počet zařízení	11	1	11
1.1.2 (Parkoviště)	Počet park. míst	414	414	414
1.1.3 (Cyklodoprava)	Km cyklostezek	8	5,45	9,47
1.1.4.1 (MHD busy)	Počet vozů	35	35	35
1.1.4.1 (Telematika MHD)	Počet zařízení	2	1	2
1.1.4.1 (Terminály)	Počet terminálů	3	1	3
1.1.4.2 (MHD měnárny)	Počet zařízení	3	0	3
1.2.1 (Silnice JČKÚ nové)	Počet km	3	0	2,7
1.2.1 (Silnice JČKÚ modernizované)	Počet km	6	6,42	8,54
2.1.1 (ZŠ)	Počet zařízení	6	9	10
2.1.2 (SŠ)	Počet zařízení	11	11	12
2.1.3 (MŠ)	Počet zařízení	4	7	7

Predikce dokončení realizace IPRÚ

IROP

Opatření 1.1.3

- Předložen PZ Cyklostezka Boršov n. Vltavou, 4,02 km cyklostezek, ŽoD bude předložena do 08/2021 (dokončení realizace 09/2022)

Opatření 1.1.4.1

- 1 přestupní uzel Mariánské náměstí v realizaci, ŽoD předložena, dokončení realizace 11/2021;
- 2 přestupní uzel - probíhá intenzivní příprava projektu, ŽoD předpokládáme předložit do 31. 12. 2021
- 1 zařízení na telematiku MHD, ŽoD předložena probíhá realizace projektu, dokončení 09/2022;

Opatření 1.2.1

- 2,7 km nových silnic II. třídy (probíhá realizace Jižní tangenty, dokončení 03/2023)

Všechna ostatní opatření IROP mají indikátory splněné, nebo přeplněné, finanční alokaci vyčerpanou.

OP Doprava

Opatření 1.1.1 (Telematika)

- V realizaci 4 projekty, předložena ŽoD, dokončení do 02/2023, naplní 10 zbývajících indikátorů opatření
- V realizaci 2 projekty, předložena ŽoD, dokončení do 11/2022, naplní všechny 3 indikátory opatření

Dosavadní průběh přípravy ISg ITI ČB aglomerace 09/2019 – 06/2021

- **Září 2019** – uzavření smlouvy na zpracování dokumentu strategie, zahájení zpracování analytické části
- **Listopad 2019** – 1. oslovení potencionálních partnerů v území (bez znalosti nového vymezení území ITI) za účelem zjištění absorpční kapacity
- **Únor 2020** – 2. oslovení partnerů v území ITI (po finálním vymezení území ITI), sběr projektů
- **Březen 2020** – prezentace přípravy strategie ITI na RSK a na semináři pořádaném MMR pro partnery v území
- **Duben 2020** – první draft analytické části strategie, zahájení zpracování Koncepční části
- **Srpen 2020** – nastavení strategických cílů a projektů, pracovní jednání k jednotlivým oblastem strategie
- **Prosinec 2020** – zpracování 1. draftu Koncepční části strategie, 3. oslovení partnerů, osobní projednávání předložených záměrů za účelem dopracování integrovaných řešení
- **Duben 2021** – definice kandidátních projektů
- **Červen 2021** – příprava podkladů pro nastavení programových rámců, další fáze zpracování Koncepční části strategie

Další fáze zpracování ISg ITI ČB aglomerace /07_2021 – 10 až 12_2022/

- **Srpen 2021** – zpracování finálního návrhu Koncepční části strategie, prověření procesu SEA
- **Září 2021** - schvalování Koncepční části strategie
- **Říjen 2021** - předložení Koncepční části strategie na MMR, výzvy na předkládání projektových záměrů, příprava programových rámců
- **Prosinec 2021** - předložení programových rámců řídicím orgánům k posouzení

Děkuji za pozornost.
ITI ČB aglomerace

Prezentace výsledků Karlovarské aglomerace **IPRÚKV°** a **ITIKV°**

23. 6. 2021 / ONLINE

Shrnutí aktuálního stavu realizace IPRÚKV° 2014 – 2020

Přehled čerpání IPRÚKV°

Operační program	Alokace ITI	Vydaná vyjádření ŘV ITI (záporná + kladná v případě, pokud mohla jít do MS2014+)		Žádosti o podporu v MS201+ (v kladném či neutrálním stavu - tedy všechny PP vyjma PP24 a 2), dále PU27 a Z1		Nasmlouvané projekty (všechny pozitivní stavy od stavu PP30 včetně (projekt s právním aktem o poskytnutí /převodu podpory a stavů výše		Ukončené projekty (pozitivní stavy PP40 a PP41)	
		počet	alokace	počet	alokace	počet	alokace	počet	alokace
IROP	734 609 273,06 Kč	59	878 594 162,58 Kč	43	628 217 430,58 Kč	11	193 611 518,09 Kč	33	341 902 145,91 Kč
OP VVV	0,00 Kč								
OP PIK	0,00 Kč								
OP D	0,00 Kč								
OP Z	118 999 993,00 Kč	17	133 771 171,25 Kč	15	53 880 607,89 Kč	0	0,00 Kč	3	13 616 139,46 Kč
OP ŽP	0,00 Kč								
OP PPR	0,00 Kč								
CELKEM	853 609 266,06 Kč		1 012 365 333,83 Kč		682 098 038,47 Kč		193 611 518,09 Kč		355 518 285,37 Kč

Shrnutí stavu přípravy ITIKV° 2021 - 2027

- Uzavřena smlouva se zpracovatelem koncepční části strategie za využití podpory MMR – datum předání 30. 6. 2021
 - Programové rámce budou vypracovány následně ve spolupráci se zpracovatelem – nejasné podmínky dotačních titulů
 - Pro SEA plánuje ITIKV° opět využít nabízené podpory MMR
- Všechna současná IPRÚ budou realizovat, v případě nutnosti podrobit koncepční část procesu SEA, v režimu dotace z MMR. Na základě toho bylo dohodnuto mezi těmito subjekty, že budou iniciovat v prvním kroku dotaz, zda MŽP je oprávněno nařídít krajským úřadům, že strategie nemusí podléhat předložení strategie krajským úřadům, jako první instanci a posléze na základě zodpovězení tohoto dotazu oficiální formou předloží IPRÚ (MB, ČB, LaJ, KV, Jihlava a Zlín) na MŽP žádost o konzultaci koncepční části strategie. Předpoklad předložení je srpen 2021.
- Očekávané schválení zastupitelstvem nositele – září 2021
 - Očekávaný termín předložení koncepční části do hodnocení MMR – září 2021

DĚKUJEME ZA POZORNOST

TÝM ITIKV°



IPRÚ JSA - Aktuální stav realizace IPRÚ JSA

- ❑ vyhlášeno 30 výzev nositele IPRÚ JSA → 21 IROP, 3 OPD, 6 OPZ → 1,139 mld. Kč
- ❑ předloženo 38 projektových záměrů → 30 IROP, 2 OPD, 6 OPZ → 811,982 mil. Kč
- ❑ k 1. 6. 2021 schváleno/proplaceno v ŽoP cca 298 mil. Kč
- ❑ 2021 → 7 výzev nositele IPRÚ JSA



Přehled čerpání IPRÚ JSA (podpora z ESI fondů v tis. Kč)

Operační program	Alokace IPRÚ JSA	Vydaná vyjádření ŘV IPRÚ (kladná + záporná v případě, pokud mohla jít do MS2014+)		Žádosti o podporu v MS2014+ (v kladném či neutrálním stavu - tedy všechny PP (vyjma PP24a.2), dále PU27 a Z1)		Nasmlouvané projekty (všechny pozitivní stavy od stavu PP30 (Projekt s právním aktem o poskytnutí / převodu podpory) včetně a stavů výše)		Ukončené projekty (pozitivní stavy PP40 a PP41 a vyšší)	
		počet	alokace	počet	alokace	počet	alokace	počet	alokace
IROP	632 775	23	516 303,12	20	399 188,771	17	387 178,364	14	284 047,689
OPVVV	-	-	-	-	-	-	-	-	-
OPPIK	-	-	-	-	-	-	-	-	-
OPD	154 100	2	122 139,7	2	120 099,808	1	14 150,708	1	14 150,708
OPZ	40 349	6	50 087,828	3	22 562,027 21 708,279	2 3	18 504,399 21 708,279	0	0
OPŽP	-	-	-	-	-	-	-	-	-
Celkem	827 224	31	688 530,648	25	540 996,858	21	423 037,351	15	298 198,397



Shrnutí stavu přípravy integrované územní strategie pro PO 2021-2027

- leden 2021: analytická část projednána a připomínkována v PS a schválena ŘV ITI
- únor 2021: projednání analytické části v Zastupitelstvu města Jihlavy
- květen 2021: strategická část projednána a připomínkována v PS a schválena ŘV ITI
- červen 2021: návrh strategické části bude projednán v Zastupitelstvu města Jihlavy
- září – listopad 2021: práce na PR, vyhlášení transparentní výzvy



SEA

- V případě potřeby SEA bude realizována prostřednictvím dotace z MMR
- 1. krok: dotaz, zda je MŽP oprávněno vydat pokyn krajským úřadům, že strategie nemusí podléhat hodnocení SEA
- 2. krok: oficiální stanovisko zda může/nemůže vydat tento pokyn
- 3. krok: předložení koncepční části strategie ke konzultaci s MŽP
- srpen 2021: případné předložení strategie ke konzultaci s MŽP
- listopad – prosinec 2021: přepokládaný termín pro předložení koncepční části do hodnocení MMR



NSK - 23. 6. 2021

Praha

IPRÚ Mladá Boleslav

Ing. Jiří Beránek



EVROPSKÁ UNIE
Evropský fond pro regionální rozvoj
Integrovaný regionální operační program



**MINISTERSTVO
PRO MÍSTNÍ
ROZVOJ ČR**

Osnova/Program

1. Aktuální stav realizace IPRÚ MB
2. Stav čerpání k 1.6.2021 (dle tabulky)
3. Shrnutí stavu přípravy ISg. pro nové programové období
4. Výhled na následujících 6 měsících



1. Aktuální stav realizace IPRÚ MB

- k 31.12.2020 jsme splnili MMR požadované % čerpání
- v roce 2021 budou projekčně připraveny projekty k vyčerpání celé alokace IPRÚ. Do 30.6. 2021 proběhne vyhlášení výzev na zbývající alokaci ve výši 166 mil. Kč.

Výzvy jsou cílené do terminálů, P+R parkovišť, cyklodopravy, sociální infrastruktury a sociálního bydlení.

- absorpční kapacita ve výši cca 350 mil. Kč na již připravené projekty



Stav přípravy ITI Mladá Boleslav



- **Analytická část** – hotová – podpořeno z projektu EU - MMR
- **Koncepční část** v procesu tvorby – předpoklad dokončení 08/2021
- **Programové rámce** – předpoklad – nejpozději přelom 2021/2022
- **Zrealizovaná bilaterální jednání: IROP, MŽP, OP Z+**
- Čekáme na konkrétní podmínky podpory a zaměření projektů ze strany ŘO – schválení operačních programů (předpoklad 09/2021)
- **Stav SEA** - všechna současná IPRÚ budou realizovat, v případě nutnosti podrobit koncepční část procesu SEA, v režimu dotace z MMR. Na základě toho bylo dohodnuto mezi těmito subjekty, že budou iniciovat v prvním kroku dotaz, zda MŽP je oprávněno „nařídit“ krajským úřadům, že koncepční část strategie nemusí podléhat posouzení krajského úřadu, jako první instance a posléze na základě zodpovězení tohoto dotazu oficiální formou předloží IPRÚ (MB, ČB, LaJ, KV, Jihlava) na MŽP žádost o konzultaci koncepční části strategie. Předpoklad předložení je srpen 2021.
- **Schválení v zastupitelstvu** – 10/2021
- **Termín předložení do hodnocení** – 11/2021



2. Stav čerpání k 1.6.2021

Operační program	Alokace ITI	Vydaná vyjádření ŘV ITI (kladná + záporná v případě, pokud mohla jít do MS2014+)		Žádosti o podporu v MS2014+ (v kladném či neutrálním stavu - tedy všechny PP (vyjma PP24a.2), dále PU27 a Z1)		Nasmlouvané projekty (všechny pozitivní stavy od stavu PP30 včetně (Projekt s právním aktem o poskytnutí / převodu podpory) a stavů výše)		Ukončené projekty (pozitivní stavy PP40 a PP41)	
		počet	alokace	počet	alokace	počet	alokace	počet	alokace
IROP	630 000 000	38	56 075 850	34	504 080 414	34	504 080 414	26	318 497 045
OP VVV									
OP PIK									
OP D									
OP Z	108 718 965	15	108 718 121	11	77 863 339	11	77 863 339	0	0
OP ŽP									
OP PPR									
CELKEM	738 718 965	53	164 793 971	45	581 943 753	45	581 943 753	26	318 497 045



4. Výhled na následujících 6 měsících

- Pokračování v realizaci IPRÚ
- Příprava strategie ITI – koncepční část, prog.rámce

Dotazy

- Možnost financování „administrace ITI“ pro současná města IPRÚ (OPTP, MMR)
- Podíl státního rozpočtu na spolufinancování projektů



Přehled čerpání IPRÚ Liberec – Jablonec nad Nisou (v mil. Kč)

Operační program	Alokace IPRÚ	Vydaná vyjádření ŘV ITI (kladná + záporná v případě, pokud mohla jít do MS2014+) v mil. Kč		Žádosti o podporu v MS2014+ (v kladném či neutrálním stavu - tedy všechny PP (vyjma PP24a.2), dále PU27 a Z1)		Nasmlouvané projekty (všechny pozitivní stavy od stavu PP30 včetně (Projekt s právním aktem o poskytnutí / převodu podpory) a stavů výše)		Ukončené projekty (pozitivní stavy PP40 a PP41)	
		počet	alokace	počet	alokace	počet	alokace	počet	alokace
IROP	1 584	64	1 300	59	1 229	57	1 195	33	494
OP VVV	---	-	-	-	-	-	-	-	-
OP PIK	---	-	-	-	-	-	-	-	-
OP D	867,7	2	714,7	1	668,9	1	668,9	0	0
OP Z	120	13	126	12	106	12	106	3	26,6
OP ŽP	---	-	-	-	-	-	-	-	-
OP PPR	---	-	-	-	-	-	-	-	-
CELKEM	2 571,7	79	2 140,7	72	2 003,9	70	1 969,9	36	520,6

Stav přípravy ITI Liberec – Jablonec nad Nisou 21+

- Koncepční část v pracovní verzi – projednáno v PS, předloženo ŘV ITI, RSK
- Stav SEA - většina IPRÚ bude realizovat, v případě nutnosti podrobit koncepční část procesu SEA, v režimu dotace z MMR/OPZ. Na základě tohoto bylo dohodnuto, že budeme iniciovat v prvním kroku dotaz, zda MŽP je oprávněno „nařídit“ krajským úřadům, že strategie nemusí podléhat předložení strategie krajským úřadům, jako první instanci a posléze na základě zodpovězení tohoto dotazu oficiální formou předloží IPRÚ na MŽP žádost o konzultaci koncepční části strategie.
- Předpoklad předložení je srpen 2021.
- Očekávané schválení zastupitelstvem nositele – 10/2021
- Očekávaný termín předložení koncepční části do hodnocení MMR – 11/2021

Národní stálá konference

23.-24. 6. 2021

Integrované nástroje ve Zlínské aglomeraci

Martin Habuda



Aktuální stav realizace IPRÚ Zlín

- V r. 2021 řešeny 2 změny ISg, které přispějí k pokroku v čerpání alokací a lepšímu plnění cílů ISg:
 - navýšení alokace na aktivitu terminály a parkovací systémy +12,6 mil. Kč a bezpečnost dopravy +6,2 mil. Kč převodem v rámci ISg,
 - navýšení alokace na aktivitu památky +16,6 mil. Kč převodem z jiné ISg.
- V návaznosti na změny ISg běží v r. 2021 celkem 9 výzev.
- Za celé období vyhlášeno 49. výzev (46 výzev IROP, 2 výzvy OPD, 1 výzva OPZ) – 2 poslední výzvy jsou ještě otevřeny.

Operační program	Předpokládaný podíl vyčerpání alokace
IROP	98,5 %
OPD	79,4 %
OPZ	33,3 %

Přehled čerpání IPRÚ Zlín

Operační program	Alokace IPRÚ	Vydaná vyjádření ŘV IPRÚ (kladná + záporná v případě, pokud mohla jít do MS2014+)*		Žádosti o podporu v MS2014+ (v kladném či neutrálním stavu - tedy všechny PP (vyjma PP24a.2), dále PU27 a Z1)		Nasmlouvané projekty (všechny pozitivní stavy od stavu PP30 včetně (Projekt s právním aktem o poskytnutí / převodu podpory) a stavů výše)**		Ukončené projekty (pozitivní stavy PP40, PP41 a PP42)***	
		počet	alokace	počet	alokace	počet	alokace	počet	alokace
IROP	819	78	967	55	618	53	594	40	362
OP VVV									
OP PIK									
OP D	102	4	87	3	81	1	13	0	0
OP Z	30	1	11	1	10	1	10	0	0
OP ŽP									
OP PPR									
CELKEM	950	83	1064	59	709	55	617	40	362

Částky z ESIF v mil. Kč, stav k 16.6.2021

* Vč. projektů, které odstoupily a nebo nepodaly žádost do MS2014+ v termínu výzvy.

** Nasmlouvané projekty vč. PP42

*** Všechny ukončené projekty, tj. vč. PP42

Stav přípravy ITI Zlínské aglomerace 2021 - 2027

Analytická část - hotova

Koncepční část

- pracovní verze 05/2021
- dokončení na podzim v závislosti na upřesnění metodiky, OP a jejich specifických pravidel

Programové rámce

- průběžné šetření abs.kap., aktualizace zásobníku projektů, jednání s nositeli projektů, jednání PS
- termín vyhlášení výzvy na formální naplnění PR cca na podzim – v závislosti na finalizaci metodiky

SEA

- součást smlouvy se zpracovatelem strategie ITI
- kontaktování MŽP – cca září / říjen, podání oznámení pro zjišťovací řízení – cca listopad

Harmonogram schvalování

- Zastupitelstvo města Zlína – 12/2021 (bez SEA), 2/2022 (malá SEA), 4/2022 (velká SEA)
- předložení koncepční části na MMR bezprostředně po schválení zastupitelstvem

Nerovné postavení nositelů „starých“ IPRÚ – nemají nárok na finanční podporu týmů z OPTP.



Děkuji za pozornost

Martin Habuda

vedoucí oddělení koordinace projektů Magistrátu města Zlína

Tel. 604 220 325

E-mail: martinhabuda@zlin.eu

www.zlin.eu

Vstupy ŘO

Zástupci ŘO



EVROPSKÁ UNIE
Fond soudržnosti
Operační program Technická pomoc



MINISTERSTVO
PRO MÍSTNÍ
ROZVOJ ČR

17. Národní stálá konference Urbánní komora OP PIK - OP TAK

Ing. Bohumil Šmucr, MPA – ředitel odboru Strukturálních fondů MPO

Praha 23. června 2021



MINISTERSTVO
PRŮMYSLU A OBCHODU



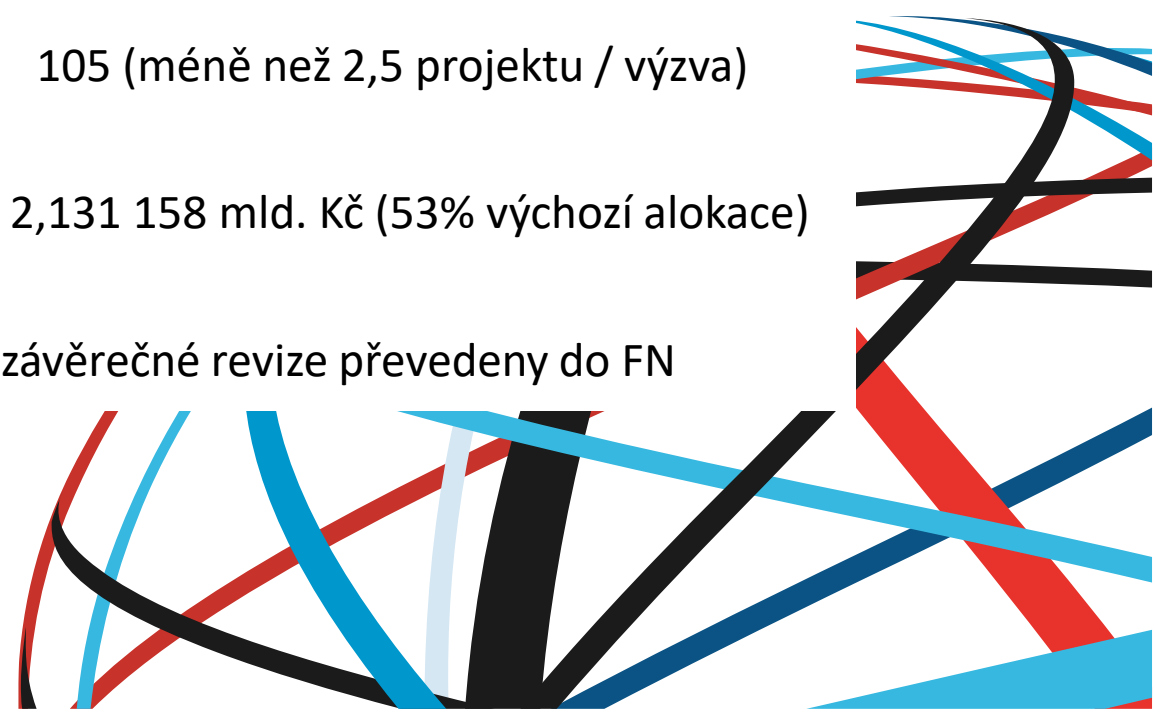
ÚZEMNÍ DIMENZE PODPORY PODNIKÁNÍ

- MPO trvá na většinově nevýrazné územní dimenzi projektů v oblasti podpory podnikání
- Projekty samosprávy a podniků ovládaných subjekty samosprávy limitovány definicí MSP
- Ne zcela uspokojivá zkušenost z aplikace ITI v programovém období 2017-2020 v rámci OP PIK
- Přesto je v OP TAK zohledněna aktualizovaná Strategie regionálního rozvoje ČR 2021, a na podporu udržitelného rozvoje měst vyčleněna konkrétní rezervovaná finanční alokace

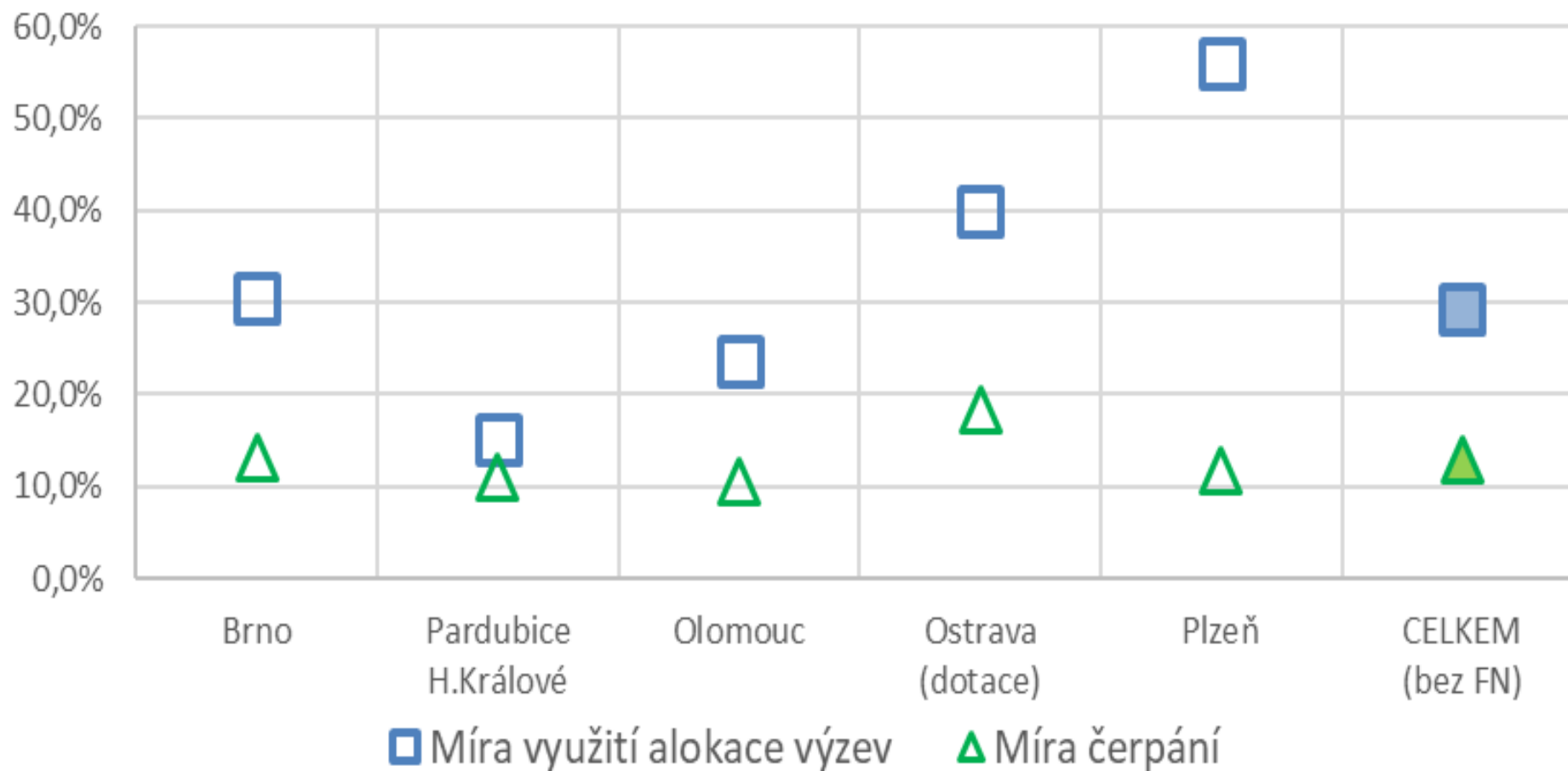


SOUHRNNÁ INFORMACE O STAVU IMPLIMENTACE ITI OP PIK (2017 - 2021)

- Výchozí rezervovaná alokace OP PIK pro 5 ITI : 4,042 300 mld. Kč (z toho 500 mil FN)
- Celkový počet ITI výzev (průběžné roční) : 46
- Celková alokace vypsanych ITI výzev : 5, 444 563 mld. Kč (135% výchozí alokace)
- Celkem schválených ITI projektů podpory podnikání 105 (méně než 2,5 projektu / výzva)
- Celková alokace aktivních ITI dotačních projektů 2,131 158 mld. Kč (53% výchozí alokace)
- Nedočerpané finanční prostředky ITI budou v rámci závěrečné revize převedeny do FN



Absorbce ITI výzev a čerpání ITI OP PIK alokace



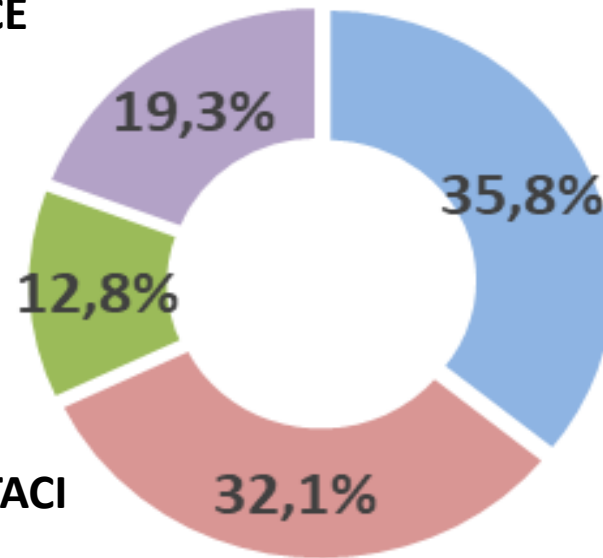
Aktuální % struktura výchozí dotační ITI OP PIK alokace

AKTUÁLNÍ VOLNÁ ALOKACE

PŘEVOD NA COVID OPATŘENÍ

CERTIFIKOVANÉ ŽOP

PROJEKTY V IMPLEMENTACI



■ Převod na Covid

■ Absorbce - čerpání

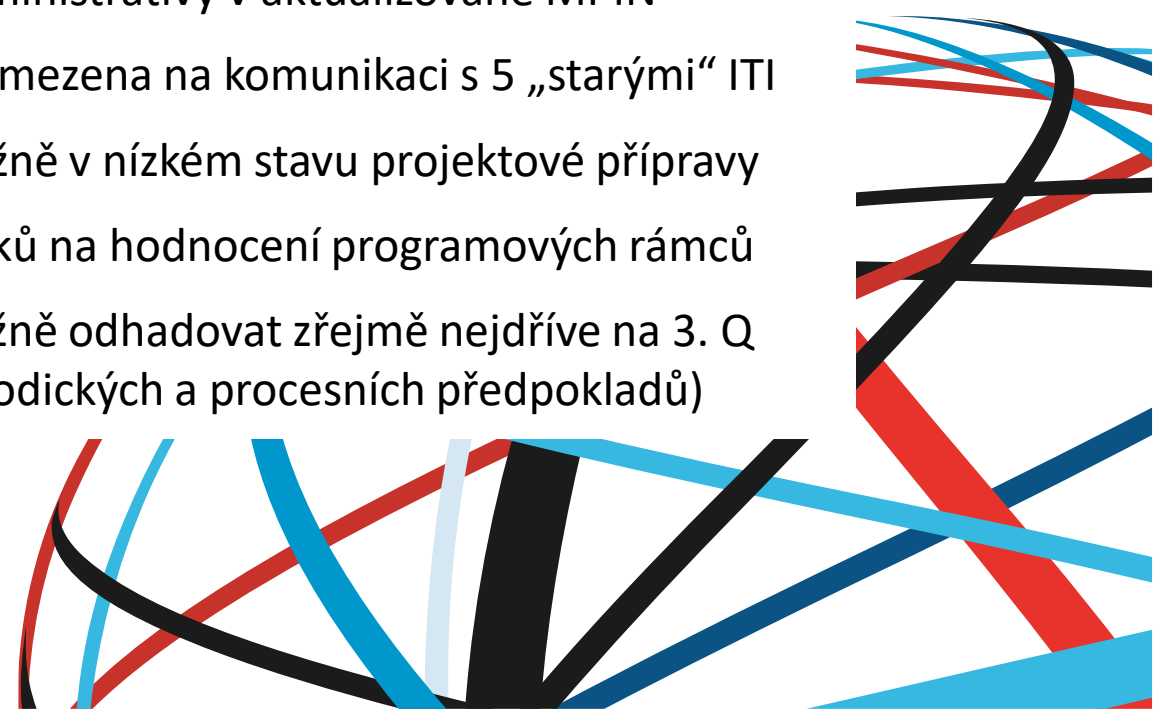
■ Stav čerpání

■ Volná alokace

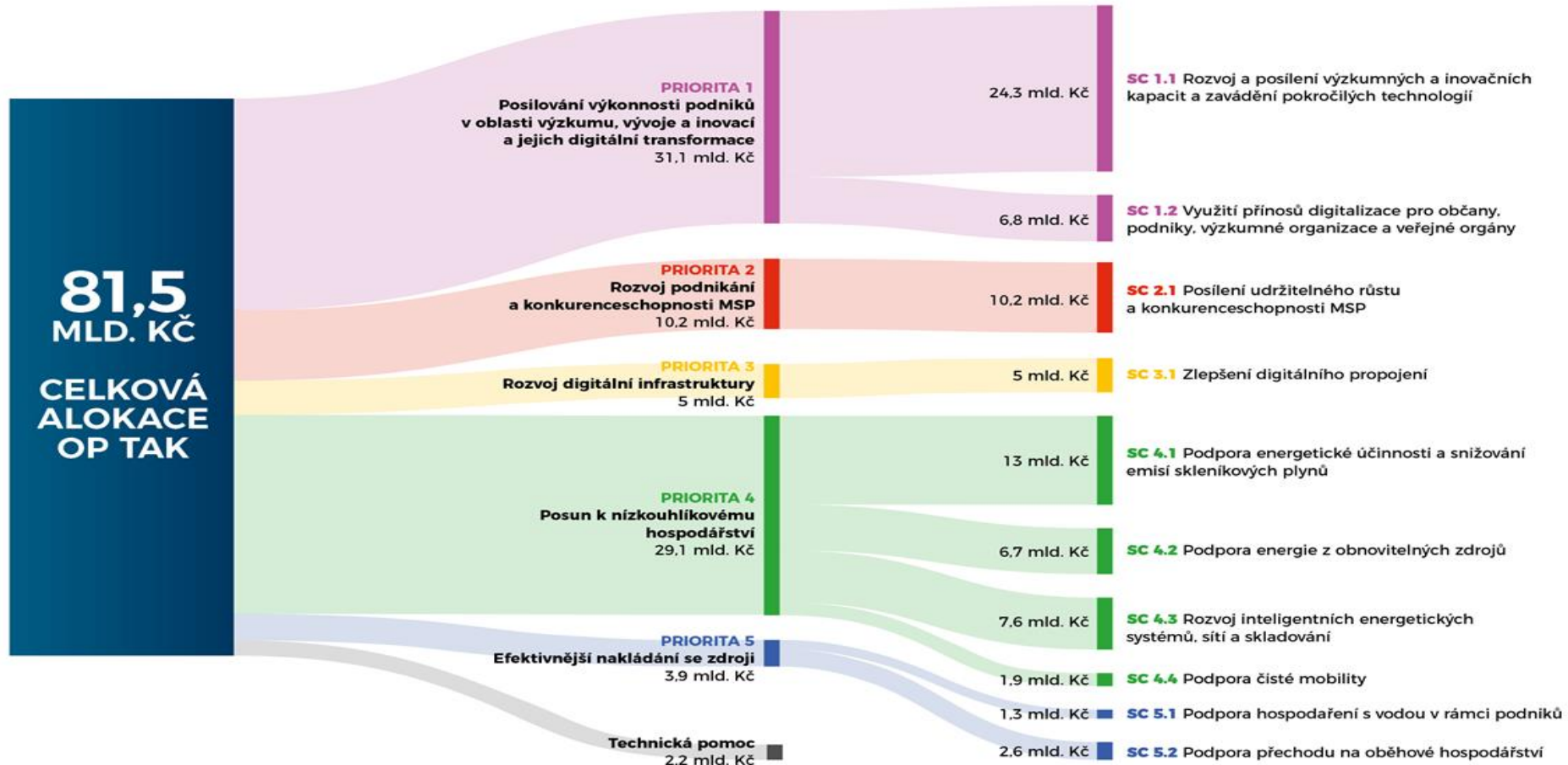


SOUHRNNÁ INFORMACE O STAVU PŘÍPRAV ITI OP TAK (2021 - 2027)

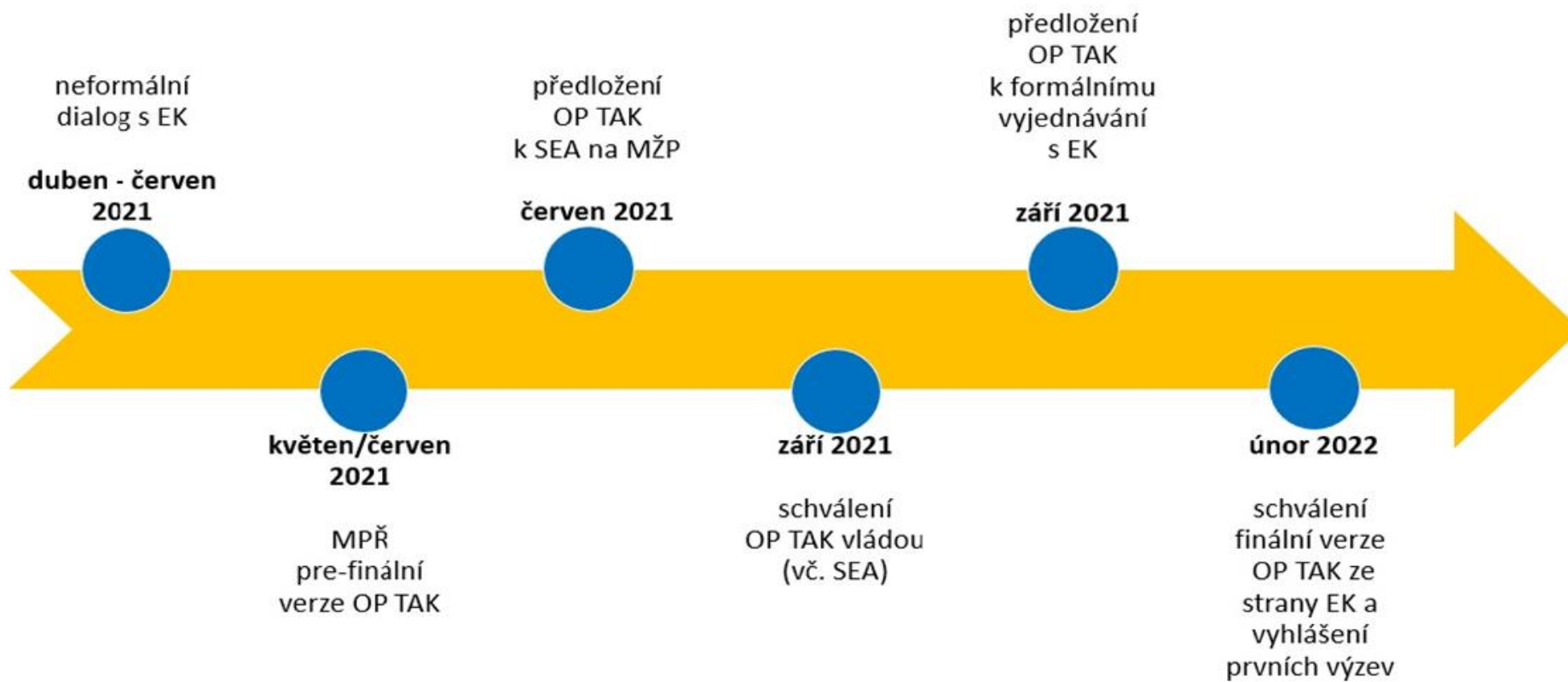
- Tematická koncentrace ITI výzev v kombinaci s možností konkurenčních kombinovaných výzev
- Finanční alokace výlučně vyčleněná v SC 1.1 pro ITI / SUD „Rozšířené služby infrastruktury“
- Řízení ITI alokace bude vycházet zejména z připravenosti územně strategických projektů
- Klíčovou součástí územních strategií bude seznam územně strategických projektů
- Platnost územních strategií nutně omezena nejistotou postkovidového vývoje společnosti
- Předpokládané zapojení 9 z 13 potenciálních ITI (nově vymezené „staré“ ITI + původní IPRÚ)
- Dlouhodobé průběžné výzvy v trvání minimálně 1 až 2 let (zbylá alokace)
- Důraz na flexibilitu a podpora snižování povinné administrativy v aktualizované MPIN
- Jednání o územně-strategických projektech dosud omezena na komunikaci s 5 „starými“ ITI
- Dosud identifikované projektové záměry jsou převážně v nízkém stavu projektové přípravy
- MPO nepředpokládá vznesení specifických požadavků na hodnocení programových rámců
- Termín vyhlášení ITI výzev OP TAK lze pouze předběžně odhadovat zřejmě nejdříve na 3. Q 2022 (podmíněno splněním řady legislativních, metodických a procesních předpokladů)



Struktura, členění a finanční alokace OP TAK



Harmonogram dokončení přípravy OP TAK



Děkuji za pozornost



MINISTERSTVO
PRŮMYSLU A OBCHODU





Řídící orgán IROP

23. 6. 2021

17. zasedání NSK – Komora urbánní
Praha



EVROPSKÁ UNIE
Evropský fond pro regionální rozvoj
Integrovaný regionální operační program



MINISTERSTVO
PRO MÍSTNÍ
ROZVOJ ČR

ITI a IPRÚ v IROP 2014-2020

ITI	Čerpání v %	IPRÚ	Čerpání v %
Brno	60	České Budějovice	60
Olomouc	73	Jihlava	55
Ostrava	65	Karlovy Vary	56
Hradec Králové - Pardubice	54	Liberec - Jablonec n. Nisou	42
Plzeň	79	Mladá Boleslav	65
Praha	64	Zlín	46
Ústí n. Labem - Chomutov	79		

Čerpání = alokace proplacených žádostí o platbu k 11. 6. 2021

Pro rok 2021 je stanovený limit 70 %

Výzvy ITI a IPRÚ je možné vyhlášovat **do 30. června 2021 s příjmem žádostí do 31. prosince 2021**, umožněno navýšení alokace vyhlášené výzvy včetně úspor

Změny/narovnání strategií ITI a IPRÚ předpokládáme nejdříve v roce 2023



ITI v IROP 2021-2027

Témata v IROP

SC 1.1 eGovernment a kybernetická bezpečnost

SC 2.1 Čistá a aktivní mobilita

SC 2.2 Revitalizace měst a obcí

SC 4.1 Vzdělávací infrastruktura

SC 4.2 Sociální infrastruktura

SC 4.4 Kulturní dědictví a cestovní ruch

22 % celkové alokace IROP

Celková alokace 25 989 365 791 Kč (EFRR)

Alokace ITI MRR 14 917 994 057 Kč (EFRR)

Alokace ITI PR 11 071 371 734 Kč (EFRR)

Pro období 2014 – 2020 byla výchozí alokace 24 498 598 098 Kč



Celkový přehled alokací do úrovně jednotlivých aktivit 1/2

SC	aktivita	%	Celkem alokace EFRR v Kč	Z toho ITI (cca) EFRR Kč
SC 1.1	egov	50,0%	6 592 376 037 Kč	129 946 829 Kč
SC 1.1	ehealth	20,0%	2 636 950 415 Kč	51 978 732 Kč
SC 1.1	kyber	30,0%	3 955 425 622 Kč	77 968 097 Kč
SC 2.1	kolejová vozidla	6,1%	1 319 644 126 Kč	392 959 211 Kč
SC 2.1	ostatní vozidla	28,5%	6 163 284 115 Kč	2 648 794 821 Kč
SC 2.1	cyklostezky	23,2%	5 016 237 249 Kč	1 534 530 291 Kč
SC 2.1	stanice	6,4%	1 388 200 158 Kč	613 998 767 Kč
SC 2.1	telematika	6,8%	1 474 266 208 Kč	806 598 274 Kč
SC 2.1	terminály	15,2%	3 278 915 231 Kč	1 508 304 085 Kč
SC 2.1	bezpečnost	13,8%	2 978 111 923 Kč	941 464 776 Kč
SC 2.2	VP	100,0%	14 640 615 392 Kč	4 736 312 182 Kč
SC 2.3	PČR	48,0%	4 512 652 435 Kč	- Kč
SC 2.3	ZZS	20,0%	1 880 271 848 Kč	- Kč
SC 2.3	hasiči	32,0%	3 008 434 957 Kč	- Kč
SC 3.1	silnice	100,0%	10 877 534 746 Kč	- Kč



Celkový přehled alokací do úrovně jednotlivých aktivit 2/2

SC	aktivita	%	Celkem alokace EFRR v Kč	Z toho ITI (cca) EFRR Kč
SC 4.1	MŠ	25,0%	3 761 980 476 Kč	1 901 382 001 Kč
SC 4.1	ZŠ	43,0%	6 470 606 418 Kč	3 701 925 263 Kč
SC 4.1	SŠ	22,0%	3 310 542 818 Kč	- Kč
SC 4.1	neformální	5,0%	752 396 095 Kč	374 246 867 Kč
SC 4.1	speciální	5,0%	752 396 095 Kč	- Kč
SC 4.2	sociální bydlení	30,0%	2 903 881 453 Kč	669 180 974 Kč
SC 4.2	sociální služby	70,0%	6 775 723 391 Kč	1 708 763 410 Kč
SC 4.3	urgentní příjmy	38,0%	3 888 199 851 Kč	- Kč
SC 4.3	integrovaná péče	23,5%	2 404 544 644 Kč	- Kč
SC 4.3	psychiatrie	9,0%	920 889 438 Kč	- Kč
SC 4.3	paliativa	6,0%	613 926 292 Kč	- Kč
SC 4.3	hygiena	23,5%	2 404 544 644 Kč	- Kč
SC 4.4	památky	40,0%	3 779 992 996 Kč	2 097 904 485 Kč
SC 4.4	knihovny	20,0%	1 889 996 498 Kč	697 702 242 Kč
SC 4.4	muzea	25,0%	2 362 495 623 Kč	872 127 803 Kč
SC 4.4	cestovní ruch	15,0%	1 417 497 374 Kč	523 276 682 Kč
SC 5.1	CLLD	100,0%	8 523 834 930 Kč	- Kč
SC 6.1	TP	100,0%	2 218 910 408 Kč	- Kč



Aktuality k IROP 2021-2027

- Spuštění Konzultačního servisu Centra pro IROP 2021 - 2027 na adrese <http://ks.crr.cz>
- Připomínky EK k PD IROP (177 připomínek)
- Jednání s EK k IROP 10. 5. 2021
- Vnitřní připomínkové řízení k návrhu PD IROP 4. – 10. 5. 2021
- Meziresortní připomínkové řízení k návrhu PD IROP 4. – 18. 5. 2021
- Dokončení Roadshow k IROP 2 (online x prezenčně)
- **Předpokládaný termín vznesení kompletních požadavků ŘO IROP na hodnocení programových rámců po schválení PD IROP vládou v září 2021**



Zásadní připomínky EK k PD IROP

- **Investice do silnic** – požadavek EK na snížení alokace (ve prospěch ekologických způsobů dopravy), podle EK je alokace stále vysoká
- **eGovernment** – musí být smart a inovativní, žádné „provozní“ IT systémy
- **Sociální služby / sociální bydlení** – tlak na navýšení alokace na sociální bydlení
- **Zdravotnická infrastruktura** – bude záviset na zdůvodnění urgentních příjmů a vazbě na primární péči a péči o ohrožené skupiny
- **Climate targeting** – podrobné vysvětlení k příspěvku IROP ke klimatu (zejména u IZS, veřejných prostranství)
- **Deinstitucionalizace sociálních služeb** – podmínky EK jako u REACT-EU
- **Základní školy** - výhrada k velké alokaci na ZŠ a preference neformálního a celoživotního vzdělávání
- Preference zařízení **péče o děti 0-3 roky**
- **Speciální školy** – EK je odmítá podporovat v IROP 2021-2027, jen přechod do běžného vzdělávací proudu



Harmonogram přípravy IROP 2021-2027

Úkol	Termín	Garant
Alokace operačních programů	březen 2021	NOK/vláda
Pravidla spolufinancování	duben 2021	MFČR/vláda
Schválení Obecného nařízení a nařízení k EFRR	červen 2021	Evropský parlament
Schválení PD IROP vládou	září 2021	Vláda
Oficiální předložení PD IROP do EK (SFC)	po schválení vládou	ŘO IROP
Schválení PD IROP 2021-2027 ze strany EK	přelom 2021/2022	Evropská komise
PRVNÍ VÝZVY IROP 2021- 2027	1. čtvrtletí 2022	ŘO IROP



Kde najdete informace o IROP 2021-2027

Web IROP: www.irop.mmr.cz

- Postupně doplňované informace buď na záložce v hlavním menu nebo boční banner na slideru



The screenshot displays the homepage of the IROP website. At the top left is the logo of the European Union and the text "EVROPSKÁ UNIE Evropský fond pro regionální rozvoj Integrovaný regionální operační program". To the right is a search bar with the placeholder text "Zde zadejte hledaný výraz" and buttons for "Hledání" and "Přihlásit se". Below the search bar is a horizontal navigation menu with the following items: "Žadatelé a příjemci", "Výzvy", "IROP 2021-2027" (circled in red), "Projekty", "Přehledy a publikace", "Pro média", and "Kontakty". The main content area features a large banner with the text "Bezhotovostní platby z MMR - konec roku 2020" and a green "Zjistit více >" button. To the right of the banner is a vertical list of links: "Seznamte se s IROP" (with "Zjistit více >" below it), "IROP 2021 - 2027" (with "Zjistit více >" below it, circled in red), and "Roadshow IROP" (with "Zjistit více >" below it). Below the banner is a grid of topic-based buttons: "Sítnice", "Doprava", "IZS", "Soc. integrace", "Soc. podnikání", "Zdravotnictví", "Vzdělávání", "Zateplování", "Kultura", "eGovernment", "Územní rozvoj", and "CLLD". At the bottom of the page is a row of ten colorful hexagonal icons representing various themes.

Kde najdete informace o IROP 2021-2027

Informace o jednotlivých specifických cílech

- Stránka SC má přepínač mezi programovými obdobími

IZS

 2014-2020  2021-2027

Další z oblasti podpory IROP je **integrováný záchranný systém (IZS)**, který je označen jako Specifický cíl 1.3 Zvýšení připravenosti k řešení a řízení rizik a katastrof.

IROP na téma IZS vyčlenil **4,9 mld. Kč**.

Cílem podpory je dosažení vyšší připravenosti základních složek IZS pro řešení mimořádných událostí ve vazbě na změny klimatu a havárie nebezpečných látek.



Podpora je určena na:

- vybavení základních složek IZS specializovanou technikou a věcnými prostředky,
- modernizaci vzdělávacích a výcvikových středisek pro základní složky IZS a
- posílení odolnosti stanic základních složek IZS vůči mimořádným událostem



Konkrétně se může jednat o:

- pořízení cisternové automobilové stříkačky, detekčních prostředků, osvětlo
- modernizaci, přístavbu a dovybavení stávajících hasičských zbrojnic nebo v
- zbrojnic.

Projekty zrealizované z IROP v letech 2014-2020 zaměřené na IZS si můžete p





IZS

 2014-2020  2021-2027

Podpora tématu IZS bude pokračovat v IROP i v následujících letech pod názvem **Integrovaný záchranný systém (IZS)**. Budou podporována opatření k celkovému posílení ochrany obyvatelstva ČR vytvořením podmínek pro zajištění adekvátní reakce základních složek IZS, např. pořízení vybavení a techniky pro IZS, výstavba a modernizace výcvikových a vzdělávacích středisek, modernizace jednotného systému varování nebo strategicky významné ICT systémy základních složek IZS.

Konkrétní oblasti podpory, vč. podmínek a výše finančních prostředků jsou projednávány s Evropskou komisí. Nové informace týkající se podpory Integrovaného záchranného systému v letech 2021-2027 budou uveřejněny, jakmile budou dojednány a schváleny Evropskou komisí.

V případě zájmu o podporu z oblasti Integrovaného záchranného systému doporučujeme sledovat tuto stránku a dále obsahovou stránku [IROP 2021-2027](#).



V roce 2021 dojde k rozšíření piktogramů



Stávající piktogramy (8)



Nové piktogramy (10) podle SC



Informace o IROP



<https://www.crr.cz/irop/konzultacni-servis-irop/>
Konzultační servis IROP
iti_ipru@mmr.cz



www.irop.mmr.cz
www.crr.cz



[irop.mmr](https://www.facebook.com/irop.mmr)



Operační program Doprava

17. jednání NSK Komora urbánní

23. června 2021



EVROPSKÁ UNIE
Evropské strukturální a investiční fondy
Operační program Doprava

www.OPD.cz

Aktuální stav v současném programové období

- Ukončené výzvy: v SC 1.4 ukončeny obě „vlny“ výzev (pro každou aglomeraci samostatná výzva do konce roku 2017 a poté do konce března 2020), v SC 2.3 ukončeny všechny tři výzvy (č. 27, č. 40 a č. 80) společné pro všechny aglomerace
- Rychlost předkládání projektových záměrů z pohledu ŘO neuspokojivá stejně jako stav čerpání: v SŽ v SC 1.4 cca 1,676 mil. Kč, v SC 2.3 cca 528 mil. Kč
- Reakce na pandemii Covid-19 – Metodický dopis pro žadatele a příjemce z 26. června 2020 + Metodický dopis pro žadatele a příjemce z 2. března 2021 – řešení situace až do konce prvního pololetí 2021
- Každá žádost o změnu musí být důkladně zdůvodněna



Příprava nového programového období

- Příprava OPD3 probíhá v návaznosti na přípravu DoP
- Navrhovaná struktura OPD3:
 - Priorita 1 (CF): Evropská, celostátní a regionální mobilita v silniční a železniční dopravě (železnice TEN-T, silnice TEN-T, železnice mimo TEN-T, ITS na silniční síti v majetku státu a ITS s celostátním dopadem, **ITS na silniční síti ve městech**, infrastruktura pro alternativní paliva mimo města) – CP3
 - Priorita 2 (ERDF): Celostátní a regionální mobilita v silniční dopravě (silnice mimo TEN-T v majetku státu) – CP3
 - Priorita 3 (CF): Udržitelná městská mobilita a alternativní paliva (**infrastruktura pro městskou drážní dopravu**, infrastruktura pro alternativní paliva ve městech) – CP2
 - Priorita 4 (CF): Technická pomoc



Integrované nástroje v OPD3

- Kvalitní dopravní napojení a dopravní obslužnost představují v metropolitních oblastech/aglomeracích i pro období po roce 2020 jeden z nejvýznamnějších problémů nejen pro města a jejich zázemí, ale i pro ČR jako celek – zařazení projektů v oblasti městské mobility do ITI je z tohoto pohledu zcela oprávněné
- ŘO OPD preferuje co nejjednodušší způsob implementace ITI, v rámci ITI by měly být obsaženy pouze rozvojové projekty strategického významu
- Nedořešené otázky – zejména výše alokace v prioritě 2 a její rozdělení (souvisí s poměrem CP2 x CP3)
- Termín vznesení kompletních požadavků ŘO na hodnocení programových rámců – bude záviset na postupu vyjednávání s EK



Děkuji za pozornost

Odbor fondů EU
Ministerstvo dopravy
www.OPD.cz



EVROPSKÁ UNIE
Evropské strukturální a investiční fondy
Operační program Doprava

Ministerstvo
dopravy 



ITI v
OP VVV
a P JAN AMOS KOMENSKÝ

Programové období 2021 – 2027, 16. 06. 2021
Ministerstvo školství, mládeže a tělovýchovy



EVROPSKÁ UNIE
Evropské strukturální a investiční fondy
Operační program Výzkum, vývoj a vzdělávání



OP VVV – ITI - AKTUÁLNÍ STAV

Limit pro ITI v OP VVV (EU podíl)	83 041 863,00 €
Vyčerpáno	37 976 032,18 €
%	45,73%

Výzva		Právní akty		%
02_17_048	Předaplikační výzkum pro ITI	957 652 692,38 Kč	37 555 007,54 €	99,57 %
02_17_049	Dlouhodobá mezisektorová spolupráce pro ITI	935 892 250,64 Kč	36 701 656,89 €	
02_18_069	Předaplikační výzkum pro ITI II	577 340 506,89 Kč	22 640 804,19 €	



EVROPSKÁ UNIE
Evropské strukturální a investiční fondy
Operační program Výzkum, vývoj a vzdělávání



MINISTERSTVO ŠKOLSTVÍ,
MLÁDEŽE A TĚLOVÝCHOVY

OP JAK – STAV PŘÍPRAVY PROGRAMU

- 1. 3. 2021 – schválení alokací operačních programů vládou
- 12. 3. 2021 – odeslání OP JAK Evropské komisi
- 15. 4. 2021 – zahájení mezirezortního připomínkového řízení
- duben 2021 – obdržení připomínek z EK a z mezirezortního připomínkového řízení
- květen/červen 2021 – jednání s EK k připomínkám k OP JAK
- červen 2021 – SEA – zahájení III. etapy (předložení MŽP)
- září 2021 – SEA – schválení MŽP
- 15. 9. 2021 – předložení OP JAK vládě ČR
- začátek roku 2022 – schválení OP JAK ze strany EK
- následně – vyhlášení prvních výzev



EVROPSKÁ UNIE
Evropské strukturální a investiční fondy
Operační program Výzkum, vývoj a vzdělávání



MINISTERSTVO ŠKOLSTVÍ,
MLÁDEŽE A TĚLOVÝCHOVY

OP JAK – ITI

P1

Výzkum a vývoj

ERDF

Cíl politiky 1: Inteligentnější Evropa díky podpoře inovativní a inteligentní ekonomické transformace

- Podporována budou témata se zaměřením na dlouhodobou mezisektorovou spolupráci (nebude dovolena nová výstavba)
- Tematické rozšíření ITI MŠMT neplánuje



EVROPSKÁ UNIE
Evropské strukturální a investiční fondy
Operační program Výzkum, vývoj a vzdělávání



MINISTERSTVO ŠKOLSTVÍ,
MLÁDEŽE A TĚLOVÝCHOVY

OP JAK – PRIORITA 1 - ITI

Programový rámec

- Předkládání programových rámců po schválení OP – ½ 2022
- Programový rámec bude MŠMT schvalovat, ale seznam strategických projektů bude brán pouze na vědomí
- Věcné hodnocení projektů bude provedeno až po předložení projektu do výzvy ŘO
- Při přípravě programového rámce včetně vytvoření seznamu strategických projektů musí být osloveni všichni relevantní stakeholderi v území
- Předběžná kritéria pro hodnocení programových rámců - srpen/září 2021

- Finanční alokace pro ITI ve stejném objemu CZV jako v OP VVV (cca 97 mil. EUR v CZV)
- Plánována průběžná výzva na celkovou alokaci se stanovenou minimální bodovou hranicí
- Rozdělení alokace v území může být výsledkem dohody měst, MŠMT požaduje soutěž, buď mezi aglomeracemi, nebo v rámci aglomerací



EVROPSKÁ UNIE
Evropské strukturální a investiční fondy
Operační program Výzkum, vývoj a vzdělávání



OP JAK – ZÁKLADNÍ PARAMETRY STRATEGICKÉHO PROJEKTU ITI

Intervence:

- Spolupráce mezi výzkumnou organizací a subjektem aplikační sféry (tj. podnikem, ale i dalšími subjekty aplikujícími výsledky výzkumu)
- Aktivity zaměřené na společný výzkum s potenciálem aplikovatelnosti do praxe, dlouhodobá spolupráce na orientaci výzkumu realizovaném výzkumnou organizací, vzájemné mobility pracovníků atp.
- Nebudou podporovány nové stavby, umožněny budou stavební výdaje pouze v souvislosti s instalací potřebné infrastruktury

Příjemci:

- Výzkumná organizace, povinně partnerem minimálně jeden subjekt aplikační sféry, další partneři fakultativně
- Příjemci/partneři se sídlem jak v ITI, tak i mimo území ITI.

Ostatní:

- Povinný dopad do území ITI
- Povinný soulad s krajskou RIS3 dané aglomerace ITI (v případě ITI pokrývající více krajů povinný soulad s alespoň jednou krajskou RIS3 dané aglomerace ITI)
- Předpokládaná maximální velikost projektu cca 100 mil. Kč (může být upraveno v návaznosti na alokaci OP JAK)
- Předpoklad vyhlášení výzvy je 1Q 2023



EVROPSKÁ UNIE
Evropské strukturální a investiční fondy
Operační program Výzkum, vývoj a vzdělávání



MINISTERSTVO ŠKOLSTVÍ,
MLÁDEŽE A TĚLOVÝCHOVY

DĚKUJI VÁM ZA POZORNOST

Další informace o P JAN AMOS KOMENSKÝ
jsou dostupné na webových stránkách
<https://opvvv.msmt.cz/2021-plus>



EVROPSKÁ UNIE
Evropské strukturální a investiční fondy
Operační program Výzkum, vývoj a vzdělávání



MINISTERSTVO ŠKOLSTVÍ,
MLÁDEŽE A TĚLOVÝCHOVY



EVROPSKÁ UNIE
Evropské strukturální a investiční fondy
Operační program Životní prostředí

OPŽP



www.opzp.cz zelená linka: 800 260 500 dotazy@sfzp.cz

Aktuální stav implementace ITI

- Poslední výzvou byla 151. výzva určená pro ITI Plzeň.
- Žádné nové výzvy nejsou plánované, všechny integrované projekty jsou v rámci OPŽP v různých fázích administrace.
- Vzhledem k tomu, že alokace nebyla v rámci OPŽP přidělována, ale rezervována, byly nevyčerpané prostředky využity v rámci příslušných specifických cílů.

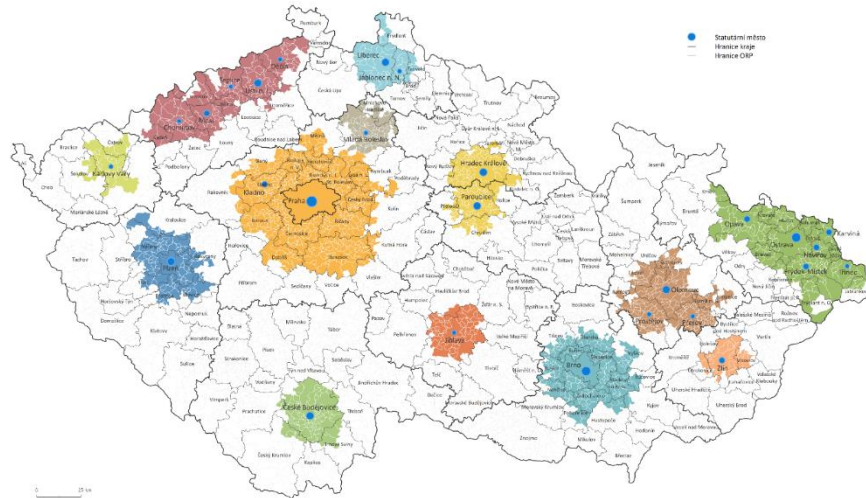


Budoucnost nástroje ITI

- Aktivity ITI v OPŽP:
 - ŘO se snaží OP co nejvíce otevřít integrovaným nástrojům, s výjimkou vodohospodářské infrastruktury a ochrany ovzduší či aktivit s nulovým strategickým potenciálem (např. jednotlivé sběrné dvory, CHKO atp.)-
- Vyjednávání
 - ITI předkládají především finanční požadavky (předimenzované), jen okrajově informace o připravenosti (nedostatečné).
 - Primárním požadavkem ŘO OPŽP je vysoká projektová připravenost.
 - Preferovaná je i koncentrace: 1–2 projekty v jednom Specifickém cíli.
 - Vítaný je jednotný přístup ITI.
- Specifické požadavky ŘO OPŽP na hodnocení Programových rámců strategií ITI: Aktuálně žádné nepředpokládáme.



Výkon IN v OPŽP a jejich budoucnost



	2014-2020	2021-2027
Počet ITI	7	13
Podíl na území ČR	19%	26%
Podíl na počtu obyvatel ČR	49%	59%

	Alokace	% z OPŽP celkem	Certifikované EU prostředky	% z OPŽP celkem
OPŽP celkem	72 307 280 129 Kč	-	38 488 724 962 Kč	-
ITI v OPŽP	1 400 000 000 Kč	1,90%	150 295 229 Kč	0,4



Děkuji za pozornost



EVROPSKÁ UNIE
Evropské strukturální a investiční fondy
Operační program Životní prostředí



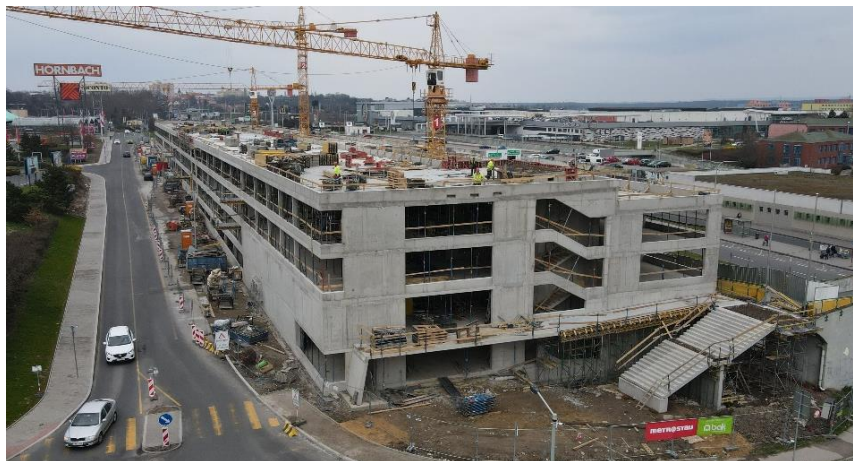
Stav implementace nástroje ITI v rámci Operačního programu Praha – pól růstu ČR



Stav implementace nástroje ITI v OP PPR

Opatření 1.1.2 Výstavba a modernizace systémů pro přestup na veřejnou dopravu na území hl. m. Prahy

- v OP PPR aktivita 2.2.1 Realizace záchytných parkovišť systému P+R (park & ride) u stanic a zastávek drážní dopravy, případně včetně doplňkových služeb úschovy jízdních kol B+R (bike & ride)
- projekt *Výstavba P+R Černý Most*; 323 911 053 Kč CZV
- do 30. 4. 2022 bude v projektu postaven parkovací dům s 850 místy
- finanční plán pro OP PPR bude v opatření 1.1.2 naplněn



Stav implementace nástroje ITI v OP PPR

Opatření 1.2.2 Opatření pro preferenci povrchové městské veřejné dopravy v uličním provozu

- v OP PPR aktivita 2.2.2 Opatření pro preferenci povrchové městské veřejné dopravy v uličním provozu: realizace nového oddělení tramvajového pásu od uličního provozu, realizace nebo vyznačení vyhrazených jízdních pruhů pro autobusy, úpravy světelných signalizačních zařízení pro preferenci tramvají nebo pro preferenci autobusů (s využitím systému aktivní detekce)
- projekty *Preference A*, *Preference B* a *Strakonická – rozšíření*; 390 279 332 Kč CZV
- v projektech bude vyznačeno/vytvořeno 10,389 km vyhrazených jízdních pruhů pro preferenci VHD
- finanční plán pro OP PPR bude v opatření 1.2.2 naplněn



DĚKUJI ZA POZORNOST



*Řídící orgán OP PPR
Magistrát hlavního města Prahy
Rytířská 406/10
telefon: +420 236 002 552
email: info@penizeproprahu.cz*



Evropská unie
Evropský sociální fond
Operační program Zaměstnanost

AKTUÁLNÍ INFORMACE O REALIZACI OPZ A PŘÍPRAVA 2021+



Ing. Helena Petroková



Jednání NSK – komora ITI a IPRÚ,
26. 6. 2021

AKTUÁLNÍ STAV IMPLEMENTACE INTEGROVANÝCH NÁSTROJŮ ITI A IPRŮ V OPZ

ITI/IPRŮ: ukončení příjmu žádostí o podporu ve všech výzvách na projekty ITI/IPRŮ
v průběhu roku 2019

Stav implementace :

Výzva	Alokace (mil. Kč)	Žádosti o podporu (mil. Kč)	Počet schválených projektů (ks)	Právní akty (mil. Kč)	Podíl PA na alokaci	Vyúčtované ŽoP (mil. Kč)
45 - zaměst. (ITI)	411	626	33	404	98%	190
46 – zaměst. (IPRŮ)	256	299	23	236	92%	125
48 - SZ (ITI)	300	417	45	246	82%	120
49 - SZ (IPRŮ)	238	205	19	143	60%	57
Celkem	1 205	1 547	120	1 029	85%	492

VÝZVA Č. 45 ZAMĚSTNANOST - ITI

Výzva/ aglomerace	Alokace (mil. Kč)	Počet schválených projektů (ks)	Právní akty (mil. Kč)	Podíl na alokaci
45 (zam.) - ITI Olomouc	91,24	7	91,24	100%
45 (zam.) - ITI Ostrava	150,00	10	147,62	98%
45 (zam.) - ITI Plzeň	77,25	8	75,94	98%
45 (zam.) - ITI Ústí-Chomutov	92,58	8	89,10	96%
Celkem	411,07	33	403,90	98%

VÝZVA Č. 46 ZAMĚSTNANOST - IPRÚ

Výzva/ aglomerace	Alokace (mil. Kč)	Počet schválených projektů (ks)	Právní akty (mil. Kč)	Podíl na alokaci
46 (zam.) - IPRÚ Jihlava	10,43	0	0,00	0%
46 (zam.) - IPRÚ Karlovy Vary	111,90	11	107,20	96%
46 (zam.) - IPRÚ Liberec-Jablonec	114,00	10	109,80	96%
46 (zam.) - IPRÚ Mladá Boleslav	19,48	2	19,40	100%
Celkem	255,81	23	236,40	92%

VÝZVA Č. 48 – SOCIÁLNÍ ZAČLEŇOVÁNÍ – ITI

Výzva/ aglomerace	Alokace v mil. Kč	Počet schválených projektů (ks)	Právní akty v mil. Kč	Podíl na alokaci
48 (SZ) - ITI Brno	142,90	17	123,11	86%
48 (SZ) - ITI Plzeň	55,00	6	22,58	41%
48 (SZ) - ITI Ústí- Chomutov	102,20	22	100,59	98%
Celkem	300,10	45	246,28	82%

VÝZVA Č. 49 – SOCIÁLNÍ ZAČLEŇOVÁNÍ – IPRÚ

Výzva/ aglomerace	Alokace v mil. Kč	Počet schválených projektů (ks)	Právní akty v mil. Kč	Podíl na alokaci
49 (SZ) - IPRÚ Jihlava	37,00	3	25,50	69%
49 (SZ) - IPRÚ Karlovy Vary	28,00	4	20,30	73%
49 (SZ) - IPRÚ Liberec-Jablonec	29,40	2	14,90	51%
49 (SZ) - IPRÚ Mladá Boleslav	108,40	9	69,67	64%
49 (SZ) - IPRÚ Zlín	35,00	1	11,78	34%
Celkem	237,80	19	142,15	60%

AKTUÁLNÍ STAV PŘÍPRAVY OPZ+

- V březnu 2021 proběhlo jednání Platformy pro přípravu OPZ+
- Během jara dokončena další verze OPZ+: zapracovány připomínky členů Platformy, rozdělení alokace na priority a SC, indikátory a jejich cílové hodnoty, popis vazeb s jinými OP, kategorizaci intervencí,
- Na základě jednání s ÚV (RVZRM) a Romskými organizacemi doplněn SC na podporu marginalizovaných komunit jako jsou Romové
- Probíhá neformální dialog s EK
- V polovině června 2021 proběhlo VPŘ k návrhu OPZ+, následně bude rozeslán do MPŘ
- Vyhlášení prvních výzev plánováno na 2.-3. Q 2022
 - v květnu-září 2022 vyhlášení výzev na ITI, CLLD a KPSV

Odbor Řídicího orgánu OPTP

Mgr. Marek Kupsa



EVROPSKÁ UNIE
Fond soudržnosti
Operační program Technická pomoc



MINISTERSTVO
PRO MÍSTNÍ
ROZVOJ ČR

Čerpání ITI – aktuální stav

- řízení ITI 104 737 224 Kč
- projekty ITI 68 580 584 Kč
- čerpání probíhá dle plánu
- možno čerpat do konce roku 2023, poté přechod na nový OP



EVROPSKÁ UNIE
Fond soudržnosti
Operační program Technická pomoc



MINISTERSTVO
PRO MÍSTNÍ
ROZVOJ ČR

OPTP 2021+

- probíhá vyjednávání s EK
- problematika ITI bez připomínek
- navrženo pro ITI 378 mil. Kč pro období 2023-2028
- 5 FTE pro jedno ITI, po dohodě mezi ITI lze měnit
- výzva pro nové ITI (IPRÚ) již v roce 2022
- pravidla 80% mzdové výdaje, 20% paušál



EVROPSKÁ UNIE
Fond soudržnosti
Operační program Technická pomoc



MINISTERSTVO
PRO MÍSTNÍ
ROZVOJ ČR



Děkuji za pozornost!



EVROPSKÁ UNIE
Fond soudržnosti
Operační program Technická pomoc



MINISTERSTVO
PRO MÍSTNÍ
ROZVOJ ČR

Strategické projekty v nástroji ITI v PO21+

- Apel na budoucí nositele ITI, aby mezi projekty plánované k realizaci v rámci nástroje ITI, **zařazovali výlučně projekty strategické povahy** pro dané vymezené území MO/A
- Projekty typu "rekonstrukce chodníků, tělocvičen apod." **neodpovídají charakteru nástroje ITI** pro rozvoj MO/A jako motory růstu ČR a udržitelného rozvoje měst!
- Nutná prioritizace projektů i z tohoto hlediska
- Možný návrh na doplnění kritéria vyhodnocujícího předem stanovené povinné zaměření projektů, které jsou předkládány v rámci ITI

Přestávka



EVROPSKÁ UNIE
Fond soudržnosti
Operační program Technická pomoc



MINISTERSTVO
PRO MÍSTNÍ
ROZVOJ ČR



Informační systém projektových záměrů



EVROPSKÁ UNIE
Fond soudržnosti
Operační program Technická pomoc



MINISTERSTVO
PRO MÍSTNÍ
ROZVOJ ČR



Informační systém projektových záměrů (ISPZ)



Aktuální stav ISPZ

- **System je připraven na sběr a správu PZ**
- Řešení dílčích nedostatků spojených se spuštěním nového IS
- Rozvoj funkcionalit především pro správce (RSK)
- „Čistění“ a aktualizace dat do 31. 8. 2021

Smart Cities – další kroky Koncepce SC, informace o probíhajících projektech (SRSP, 5G)

M. Zezůlková, V. K. Brázová, S. Doleželová, (MMR-ORP)



EVROPSKÁ UNIE
Fond soudržnosti
Operační program Technická pomoc



MINISTERSTVO
PRO MÍSTNÍ
ROZVOJ ČR



MINISTERSTVO
PRO MÍSTNÍ
ROZVOJ ČR

Koncepce Smart Cities

odolnost prostřednictvím SMART řešení
pro obce, města a regiony

Obecné informace



- Koncepce Smart Cities **schválena vládou ČR 10. května 2021** (odkaz na KSC [zde](#))
- Koncepce předkládána jako plnění úkolu gestora problematiky Smart Cities, stanoveného v rámci Inovační strategie ČR 2030
- Cíle Koncepce SC
 - Koncepce cílí na systematickou podporu rozvoje obcí, měst a regionů jako významných aktérů v procesu tvorby inovativních řešení
 - Navrhnout takovou **vizi a oblasti intervence, které budou co nejlépe reagovat na reálné potřeby obyvatel ČR**
 - Přijetí koncepce na národní/vládní úrovni umožní **systematickou podporu „smart“ řešení a tím rozvoj České republiky prostřednictvím inovací v území, zavádění nových produktů a služeb pro radnice a obyvatele**, a to zejména s využitím potenciálu **digitalizace**

Koordinace naplňování Koncepce SC



- **Základem realizace:** Strategie a projekty měst a obcí zaměřené na SMART řešení s využitím cílů a typových opatření uvedených v Konceptci
- MMR – závazek koordinovat realizaci Koncepce formou **implementačního plánu**
- Koncepce bude aktualizována do roku 2026 podle výsledků její implementace
- Koordinace: PS Smart City, PS gestorů, grémium ministryně pro oblast Smart City, MMR ORP, MMR OŘOP, MMR OEÚS
- **Cíl IP:** Realizace typových opatření a naplnění cílů stanovených v Konceptci Smart Cities

Implementace – další postup



- Vytvoření Pracovní skupiny gestorů (MMR, MV, MPO, MŠMT, MPSV, MZd, Úřad vlády, MŽP, MD)
 - ↓ Dle Koncepce SC dále také AK ČR, SMO ČR SMS ČR, MAS ČR, atd.
- Nastavení nulté fáze implementace – upřesnění struktury IP
- IP bude obsahovat jednotlivá opatření + jejich výchozí a cílový stav v horizontu dvou, pěti a sedmi let
- IP bude vycházet z dotačních podpor a dalších finančních nástrojů připravovaných pro PO 2021–2027
- Klíčová **podpora přípravy SMART projektů a pomoc s projektovou přípravou** (zprostředkuje mj. NPO)
- Během procesu implementace přenášet zásady z Koncepce do strategických dokumentů měst → konkrétní projekty



Mezinárodní projekt SRSP

- **Zaměřen na nastavení systematického přístupu k financování chytrých řešení v České republice**
- Cílem je vytvořit národní platformu pro podporu chytrých řešení a vytváření příležitostí pro financování SMART projektů
- **Spolupráce:**
 - Nizozemská asociace municipalit - VNG International
 - Svaz měst a obcí ČR
- **Probíhající aktivity:**
 - Příprava nového webu Smart Cities poskytujícího zastřešení pro téma na národní úrovni a možnost filtrování dostupného financování
 - Série tréninkových akcí pro zástupce měst, obcí a DSO
 - Série workshopů pro zástupce jednotlivých ministerstev
 - Příprava modelu správy Smart Cities a financování smart opatření



5G pro 5 měst (spolupráce s MPO)

- Soutěž vyhlášena v roce 2019, velký zájem (58 přihlášených měst)
- **Vítězná města: Bílina, Jeseník, Karlovy Vary, Ústí nad Labem, Plzeň**
- **Cíl projektu:** Podpoření vytvoření podmínek pro zavádění 5G sítí jako součást chytrých řešení ve městech
- Pilotní projekty řeší např. témata: bezpečnost, automatizace dopravy, telemedicína, zvyšování kvality a spolehlivosti digitální distanční práce či vzdělávání
- Plánované spuštění v pilotních lokalitách v průběhu roku 2021, aktuálně dokončována poslední *Analýza možností implementace 5G sítí* (Karlovy Vary)
- **Benefity 5G: komunikace s rychlou odezvou a spolehlivostí, vysoký objem přenášených dat, aktivizace firem v regionech,** apod.
- **Financování:** Operační programy (např. v oblasti digitalizace a zelené ekonomiky)
- **Národní plán obnovy:** Investice do demonstrativních projektů rozvoje aplikací 5G pro města a průmyslové oblasti (příspěvek více než 1 mld. Kč + podpora z dalších oblastí NPO i mimo něj)

Aktualizace Zásad urbánní politiky

V. K. Brázová (MMR-ORP)



EVROPSKÁ UNIE
Fond soudržnosti
Operační program Technická pomoc



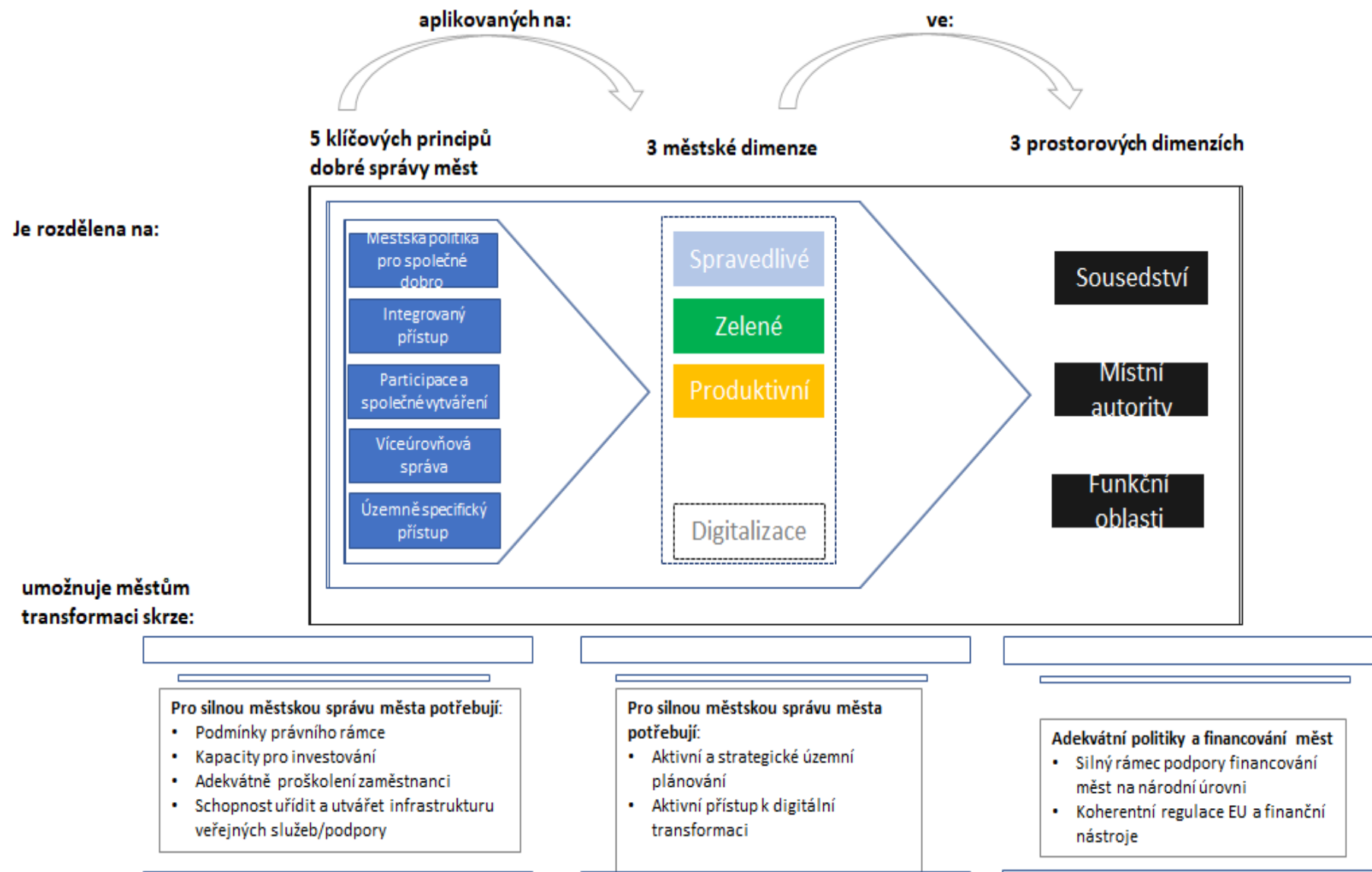
MINISTERSTVO
PRO MÍSTNÍ
ROZVOJ ČR

Aktualizace Zásad urbánní politiky (ZUP)

- 30. 11. 2020 (DE PRES) schválení Nové lipské charty a jejího Implementačního dokumentu
- Hlavní myšlenka o podpoře integrovaného a udržitelného rozvoje měst zůstává platná stejně jako v roce 2017 (Lipská charta) + aktuální celosvětové výzvy (odolnost měst), strategické dokumenty



Nová lipská charta - schéma



Stav a plán aktualizace ZUP

- Q1/2021 – identifikace potřeby aktualizace \Leftrightarrow **nedostatky ZUP2017** (platných do 2023)
- Q2-Q3 – obnova a aktivace ad hoc **pracovní skupiny PS ZUP**
 - **mapping** přístupů dalších ČS + **analýza** vlastního ZUP (za spolupráce EUKN a jejích Policy Labs)
- Q3-Q4 – jednání PS ZUP, zapracovávání podnětů
 - \Rightarrow **12/2021 první návrh ZUP2022**
- Q1-Q2/2022 – další případná setkání PS, zapracovávání podnětů
 - \Rightarrow **6/2022 finální verze ZUP2022 pro CZ PRES**

URBACT



EVROPSKÁ UNIE
Fond soudržnosti
Operační program Technická pomoc



MINISTERSTVO
PRO MÍSTNÍ
ROZVOJ ČR





Dokončení projektů českých měst v Sítích přenosu

- Proběhla závěrečná událost pro představení úspěchů českých projektů v Sítích přenosu na veletrhu URBIS

Začala Národní iniciativa OnStage

- Přenos dobré praxe Brna s využitím výuky hudby jako nástroje pro sociální inkluzi
- Zapojeno sedm měst z ČR a SR: Banská Bystrica, Lučenec, Neratovice, Nitra, Ostrava-Jih, Plzeň a Trenčín

Pokračování ve vyjednávání URBACT IV

- První výzvy jsou plánovány na červen 2022
- Pokračují vyjednávání k rozpočtu a spolupráci s EUI



Výsledky Partnerství pro městskou mobilitu ("PUM") – shrnutí projektu

Jiří Vlček (MMR-ORP)



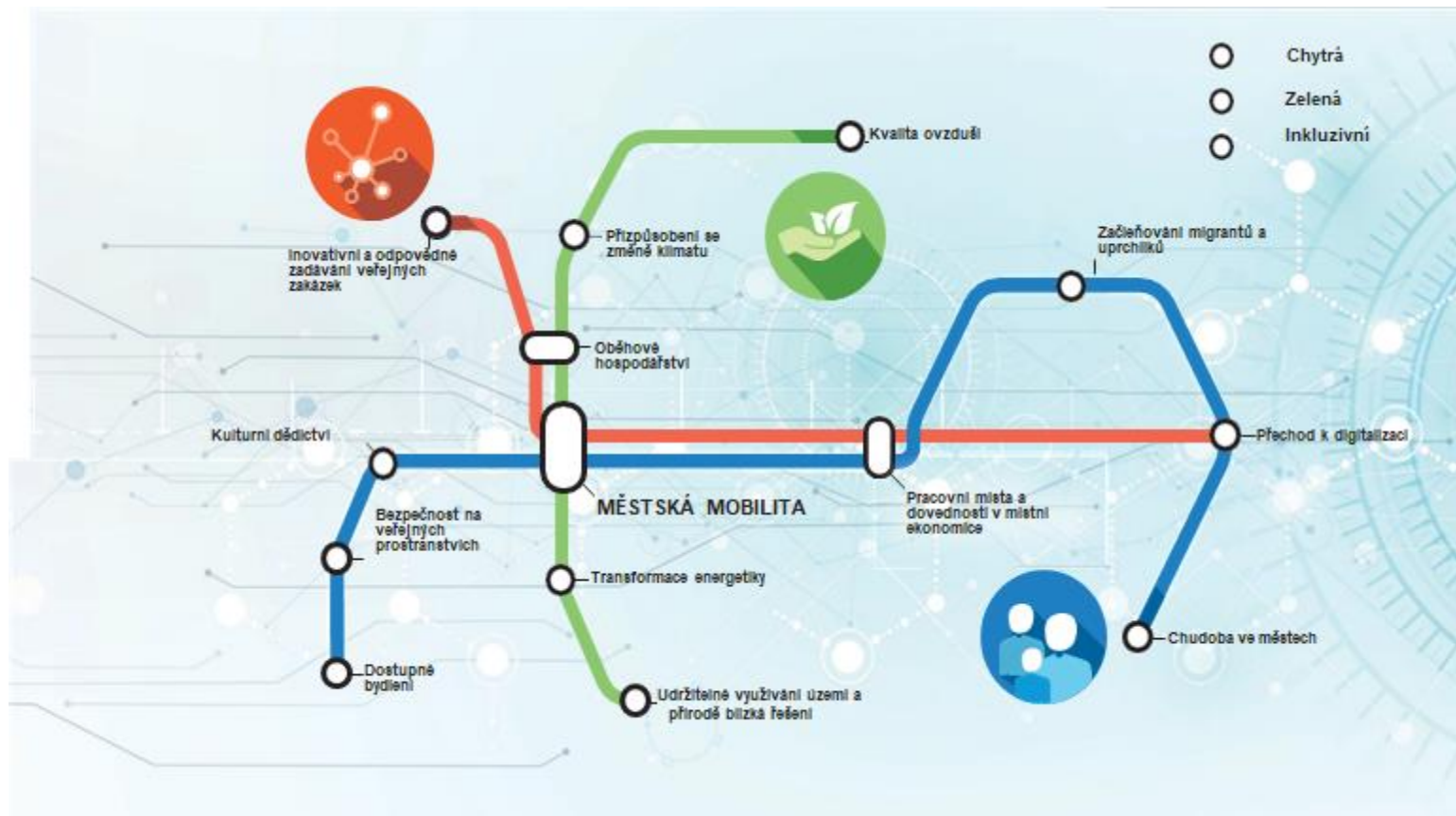
EVROPSKÁ UNIE
Fond soudržnosti
Operační program Technická pomoc



MINISTERSTVO
PRO MÍSTNÍ
ROZVOJ ČR



PUM JAKO JEDNO Z 14 TEMATICKÝCH PARTNERSTVÍ MĚSTSKÉ AGENDY PRO EU



EVROPSKÁ UNIE
Fond soudržnosti
Operační program Technická pomoc



MINISTERSTVO
PRO MÍSTNÍ
ROZVOJ ČR

PROJEKTOVÍ PARTNEŘI PUM

PARTNERS

8 Cities, 2 Regions:

- Bari (IT)
- Bielefeld (GER)
- Burgas (BG)
- Gdynia (PL)
- **Karlsruhe (GER)**
- Malmö (SE)
- Nijmegen (NL)
- Skåne Region (SE)
- Torres Vedras (PT)
- Wallonia Region (BE)

5 National States:

- Cyprus
- **Czech Republic**
- Finland
- Romania
- Slovenia

2 EU Institutions:

- **European Commission**
DG REGIO
DG ENV
DG MOVE
- **European Investment Bank (EIB)**

2 Umbrella Organisations:

- Council of European Municipalities and Regions (CEMR)
- EUROCITIES

Stakeholders:

- European Cyclists' Federation (ECF)
- POLIS
- UITP
- Walk21



Soubor 9 VÝSTUPŮ akčního plánu PUM



2 PŘÍKLADY: VÍCEÚROVŇOVÁ SPRÁVA A ZMĚNA DOPRAVNÍHO CHOVÁNÍ V PRAXI



MINISTRY OF REGIONAL DEVELOPMENT CZ

URBAN AGENDA FOR THE EU



ZKUŠENOSTI Z PERSPEKTIVY ČR/MMR

1. PORADNÍ PANEL MMR



2. IMPLEMENTAČNÍ PLATFORMA NA NÁRODNÍ ÚROVNI: SPOLEK PARTNERSVÍ PRO MĚSTSKOU MOBILITU, Z.S.



Více na: www.dobramesta.cz/partnership-for-urban-mobility



VÝSLEDKY V KOSTCE = SHRNUJÍCÍ PUBLIKACE (V ANJ I ČJ)



VÍCE NA:

www.ec.europa.eu/futurium/en/urban-mobility
<http://www.uur.cz/images/5-publikacni-cinnost-a-knihovna/casopis/2020/2020-03/01-evropske.pdf>



Různé

Marie Zezůlková (MMR-ORP)



EVROPSKÁ UNIE
Fond soudržnosti
Operační program Technická pomoc



MINISTERSTVO
PRO MÍSTNÍ
ROZVOJ ČR

Shrnutí závěrů

Marie Zezůlková (MMR-ORP)



EVROPSKÁ UNIE
Fond soudržnosti
Operační program Technická pomoc



MINISTERSTVO
PRO MÍSTNÍ
ROZVOJ ČR

Usnesení NSK-XX/2021

Národní stálá konference

- I. **bere na vědomí** informace o stavu implementace nástrojů ITI a IPRÚ v programovém období 2014 až 2020 a o stavu přípravy nového programového období v oblasti urbánních nástrojů;
- II. **vyzývá** ŘO k upřesnění požadavků na programové rámce nejpozději k okamžiku schválení programových dokumentů vládou ČR.

Další program

**17:00 komentovaná prohlídka
Staroměstského náměstí
(začátek před AVI v Pařížské ulici)**

**18.00 Večeře
Barokní refektář Dominikánského kláštera
svatého Jiljí, Jilská 234/5**



EVROPSKÁ UNIE
Fond soudržnosti
Operační program Technická pomoc



MINISTERSTVO
PRO MÍSTNÍ
ROZVOJ ČR

Děkuji za pozornost

www.mmr.cz

www.dotaceEU.cz



EVROPSKÁ UNIE
Fond soudržnosti
Operační program Technická pomoc



MINISTERSTVO
PRO MÍSTNÍ
ROZVOJ ČR