

INFORMAČNÍ
SERVIS

SMO
SVAZ MĚST A OBCÍ ČESKÉ REPUBLIKY

Ins

ČASOPIS
SVAZU MĚST A OBCÍ
ČESKÉ REPUBLIKY
28. ROČNÍK
ČÍSLO 1/2020

<http://www.smocr.cz>

**Vybraná
témata
z CFK**

**Jaká je
budoucnost
komunálních
voleb?**

Právní konference – 5. až 7. února opět na Seči

Do roku 2020 s novými webovými stránkami i s novým logem

Do roku 2020 vstupuje Svaz v novém kabátku. Logo s kulatou stříškou tak, jak jste ho dosud znali, Svaz provází již od jeho začátků, v podstatě tedy někdy od roku 1990. Vždy bylo se Svazem neodmyslitelně spjato a neslo v sobě i jeho hlavní myšlenku – zastřešující organizace, která chrání právo obcí na samosprávu a pomáhá s jejich každodenními povinnostmi. I nové logo tuto myšlenku nese dál.



S moderními křivkami a v šik modrém odstínu dalo podobu i vizuálu nových webových stránek. Ty v průběhu více než dekády prošly hned několika úpravami a modernizacemi. Nikdy však takto rozsáhlými. Webové stránky Svazu jsou důležitým informačním kanálem pro členské obce a města. Téměř každý den jsou plněny novými články s horkými novinkami z oblastí legislativních změn, grantových příležitostí, ale i dobrých praxí a sdílených zkušeností.



Proč právě nyní dochází ke změnám?

Co dobrého nová podoba webových stránek svým uživatelům přinese?

Přehlednost:

Vím, co hledám. Vím, kde to najdu.

Články jsou jasně členěny podle témat do jednotlivých rubrik definovaných oblastmi činností Svazu. Budete si tak moci vždy najít právě to, co je pro vás v danou chvíli přínosné.

Jednoduchá struktura:

Vše na dosah dvou kliků.

Dvouúrovňová struktura webových stránek urychluje dostupnost informací. Eliminuje množství kliků.

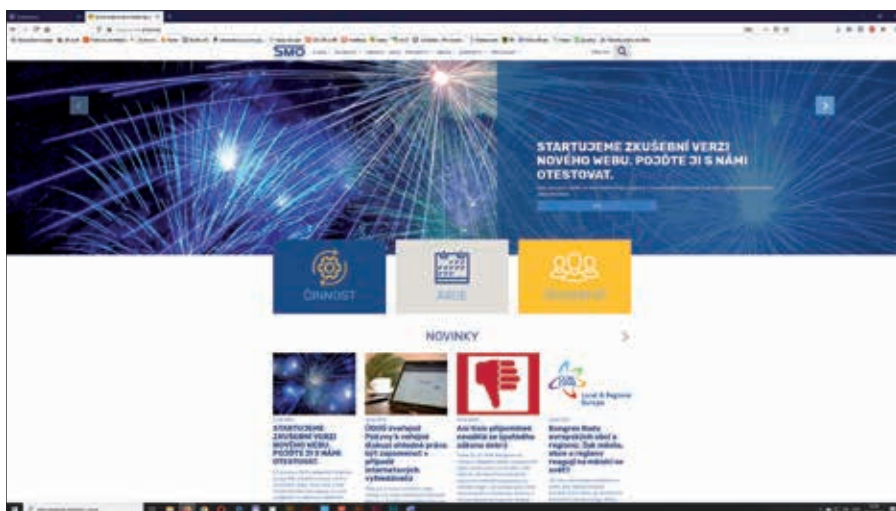
Rozhraní pro nové technologie:

Informace vždy při ruce.

I na cestách či na jednáních.

Ať již prohlížíte stránky na širokouhlém monitoru stolního počítače, na smartphonu nebo třeba na tabletu. Stránky se vždy přizpůsobí a ulehčí tak jejich maximální využití.

Ať se vám s novými stránkami Svazu dobře pracuje, přeje Kancelář Svazu.



I v roce 2020 jsme tady pro Vás – Vaše Kancelář SMO ČR a projektové týmy

Do nového roku vstupme „pravou“

Vážené starostky a starostové,
milé primátorky a páni primátoři,

vítám Vás v roce 2020 a dovoluji mi popřát, aby byl pro Vás a občany Vašich měst a obcí co možná nejlepší. Jako je konec roku vhodnou příležitostí k bilančování, je počátek roku okamžikem naděje, nových sil a odhodlání měnit věci k lepšímu. Bez pozitivního přístupu a vidiny lepší budoucnosti by se nám ostatně špatně pracovalo. Proto mi jistě nebudete mít za zlé, když se Vás pokusím nejprve alespoň lehce pozitivně naladit.

Vím, v situaci, kdy nám stát spíše hází další klacky pod nohy a my se utápíme v hromadě byrokracie, je pozitivní myšlení poměrně náročnou disciplínou. Ale vězte, že je na čem stavět. Rok 2020 kupříkladu začínáme díky úsilí Svazu měst a obcí s 10procentním nárůstem odměn pro členy zastupitelstev. Vzhledem k odborné náročnosti, velké míře odpovědnosti a, bez přehánění, čtyřicetihodinové pracovní době, nejde o horentní sumu. Oproti vládou navrhovanému 7,5procentnímu navýšení, to lze ale považovat za velký úspěch a slušnou motivaci. Co se nám podařilo také prosadit, je dotační podpora na obnovu sportovišť pro menší obce pod 10 tisíc obyvatel. A troufám si říci, že na dobré cestě je i vyjednávání o prodloužení mandátu zastupitelů místních samospráv.

V takovémto výčtu bych rád pokračoval, bohužel mi na mysl tane jedna zásadní věc, která doslova děsí všechny představitele samosprávných celků. Jak jistě tušíte, jde o novelu stavebního zákona. Všichni jsme za jedno, že je potřeba celý povolovací proces zrychlit. Navrhovaná úprava, která chce vše přesměrovat na centrální stavební úřad, jde ale proti této myšlence. Kdo jiný může skutečné dopady této zběsilé a urychlené rekodifikace stavebního práva lépe posoudit, než my, starostové měst a obcí, kde zatím činnost stavebních úřadů probíhá. Obávám se, že nepřeháním, když řeknu, že chystané institucionální změny mohou celý proces stavebního řízení ochromit a na několik měsíců, neřkuli let, povolování staveb zastavit. To ostatně dokládá i právní analýza, kterou k novele zákona vypracovalo ministerstvo vnitra.



Odborníci resortu navíc upozorňují, že pokud by k takovému kolapsu opravdu došlo, hrozila by státu ztráta v desítkách miliard korun.

Mohu Vás ubezpečit, že Svaz měst a obcí dělá, co může, aby tyto fatální změny odvrátil. Do Vánoc jsme měli čas doručit ministerstvu pro místní rozvoj naše připomínky k novele. Přesto, že jsme na připomínkování získali jen měsíční lhůtu, náš postoj byl již dlouho jasný. Resort tak od nás obdržel desatero těch nejzásadnějších „proti“ předloženému návrhu stavebního zákona. V dokumentu upozorňujeme na paradox, kdy bychom my, samosprávy, nemohly rozhodovat o vlastním území. Namítáme také, že návrh novely nedostatečně vyčísluje finanční dopady plánovaných změn na města a obce. Nemá smysl, abych zde vyjmenovával všechny naše argumenty, které jdou proti urychlenému schválení novely stavebního zákona (*pozn. redakce – desatero NE stavebnímu zákonu viz INS č. 6/2019*). Sami nejlépe víte, co pro nás může tato změna znamenat.

Každopádně, rád budu i pod takovouto hrozbou pozitivní. Pevně totiž věřím, že ministryně Klára Dostálová naše pádné argumenty vyslyší a že se spolu na únorové Právní konferenci Svazu budeme o novele stavebního zákona bavit již v pozitivnějším duchu. Berte to, prosím, jako pozvánku na tuto akci. Přijedte s námi od 5. do 7. února hovořit do Kongresu hotelu Jezerka na Seč. Dozvíte se spoustu důležitých informací a vzájemně si dodáme odvahu a tolik potřebnou sílu do dalšího roku. Ten bude, pevně věřím, ještě lepší než ten loňský. Tak tedy, hodně sil a do nového roku vstupme „pravou“.

S úctou

Ing. Vlastimil Píček
starosta města
Brandýs nad Labem–Stará Boleslav
místopředseda Svazu

Krátké zprávy	4
Prevence a bezpečnost	6
Dluhy českých municipalit – nebojme se zdravě zadlužit	9
Program Výstavba pro obce – bude i v upraveném kabátě?	11
Český trh práce překonává sám sebe	13
Přizvěte své občany k rozhodování o vašich investicích	15
Je výše příspěvku na přenesený výkon státní správy dostatečná?	17
Jaká je budoucnost komunálních voleb	19
Co (z)může zřizovatel školského zařízení	21
Čím více sběrných míst, tím čistší budou naše ulice	22
Starosti starostů	27
Právní poradna	29
Připomínkujeme	32
Výběr z judikatury Nejvyššího správního soudu	33
Co nového ve Sbírce zákonů	33
Bilancování nad rokem 2019	34
Z jednání orgánů Svazu	39

ČASOPIS SVAZU MĚST A OBCÍ ČR

Vychází v nákladu 3000 ks zdarma.

Vydává SMO ČR.

Kancelář: Kongresové centrum Praha, ul. 5. května 1640/65, 140 00 Praha 4, tel.: 234 709 711, e-mail: zgrajova@smocr.cz.

ID datové schránky: 5fkgwn3

Za zpracování a obsahovou náplň odpovídá redakce.

Grafická úprava a DTP: Vladimír Spívála.

Uzávěrka tohoto čísla 31. 12. 2019.

MK ČR E 14584

Foto titulní strana:

Josef Zoser, bývalý senátor
a starosta Jiřetína pod Jedlovou

Ins

Pro bezpečnost je důležitá komunikace mezi všemi subjekty

3. prosinec 2019, Brno

Společnost Magnus Regio pod záštitou primátorky Markéty Vaňkové pořádala v Brně setkání u kulatého stolu na téma „Bezpečnost jako základní hodnota naší společnosti“. Přizváni byli zástupci Ministerstva vnitra, Policie ČR, obecních policií, krajských úřadů i odborných společností. Nechyběli ani zástupci Svazu – se svým příspěvkem vystoupil Antonín Kuchař, předseda svazové Bezpečnostní komise a místostarosta města Kyjov. Řešena byla témata, jako je připravenost české legislativy v oblasti ochrany měkkých cílů, opatření realizovaná při prevenci kriminality, ale také otázka migrace z pohledu bezpečnosti.

Během diskuse k ochraně měkkých cílů zaznělo, že míra zabezpečení škol a školských zařízení je dle České školní inspekce často velmi tristní. Zástupci MV připomněli, že již od roku 1996 MV každoročně vyhláší Program prevence kriminality, v rámci kterého mohou o dotaci žádat také obce nebo dobrovolné svazky obcí, pro letošní rok nejpozději do 15. 2. 2020. Dotace jsou určeny na investiční i neinvestiční projekty, jako např. pořízení kamerových systémů nebo osvětlení rizikových míst.

Co se týče problematiky migrace, zástupci MV informovali, že v současné době na území ČR dlouhodobě pobývá legálně téměř 600 tisíc cizinců. Jejich počet rychle roste, od roku 2015 se zvýšil o více než 100 tisíc osob. Jedná se převážně o pracovní migraci, přičemž převažují občané ze třetích zemí mimo EU. V souvislosti



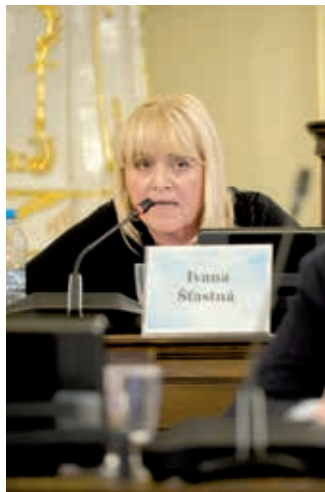
s tématem migrace bylo upozorněno také na problémy v průmyslových zónách, kde dochází k nárůstu kriminality. Lékařská péče a bytovací kapacity nejsou dostačující, a komplikace nastávají také v případě, kdy dojde k propuštění cizinců, kteří se tak dostávají do šedé zóny, přicházejí o ubytování a narůstají problémy s bezdomovectvím. Objevují se tak další příležitosti pro byznys s chudobou. Zaznělo, že je zde důležitá role a zapojení obcí, které musí pracovat zejména na integrační politice a jednat s jednotlivými zaměstnavateli cizinců.

Hromadné žaloby

9. prosinec 2019, Praha

V Poslanecké sněmovně se pod záštitou ústavněprávního výboru konalo odborné sympozium „Hromadné žaloby“. Vystoupili na něm poslanci, soudci, akademici i zástupci Ministerstva spravedlnosti. Shodovali se na tom, že je třeba velké opatrnosti při zavádění institutu hromadných žalob a postupů, které stávající civilní doktrína nezná. Zejména odborná veřejnost se přiklání k minimalistické verzi úpravy v návaznosti na evropskou úpravu, která je v současné době projednávána a jejíž schválení se na půdě Evropského parlamentu očekává v příštím roce. Negativně je vnímám zejména institut odhlašovacího řízení, stejně jako příliš široce vymezená působnost. Ani Svaz s široce pojatou věcnou působností návrhu nemůže souhlasit. Na možná rizika upozornil ministryni Benešovou. Obce jsou v řadě případů odpovědnými provozovateli nemocnic, škol a infrastrukturálních společností a dalších významných provozů, které se mohou stát ohroženými hromadnou žalobou. Kromě nedostačujících rezerv pro úhradu odškodnění v rozpočtech obcí, by bylo nutné počítat i se značnými náklady obcí na vedení hromadného soudního řízení.





Reflexe státní sociální podpory a pomoci

10. prosinec 2019, Praha

V Poslanecké sněmovně Parlamentu ČR se konal seminář na téma „Reflexe státní sociální podpory a pomoci“, pořádaný Institutem pro politiku a společnost ve spolupráci se statutárním městem Ústí nad Labem a pod záštitou poslankyně Evy Fialové.

Po jejím úvodním slovu se svým příspěvkem vystoupil Tomáš Vlach, náměstek primátora statutárního města Ústí nad Labem k tématu 15 opatření pro boj s chudobou. Informoval o několika skutečných jednáních pracovní skupiny k této problematice, která byla vytvořena v rámci Ministerstva práce a sociálních věcí k řešení zejména problematických bodů 15 opatření. Uvedl, že je potřeba definovat priority, podněty a ty dále zpracovat a rozvíjet. Ústí nad Labem má v úmyslu prosazovat změnu, tímto seminářem to nekončí. Sociální politika by měla vyvažovat pomoc, prevenci ale také vymáhání povinností. Mělo by se jednat o politiku, která by motivovala lidi k práci a ke vzdělávání se. Zdůraznil, že důležitý je mezi-sektorový a mezioborový přístup k soci-

ální politice. Upozornil na skutečnost, že v Ústí nad Labem 10% dětí nedokončí základní vzdělání. V ČR narůstá počet sociálně vyloučených lokalit. Vůči MPSV se vyhradil zejména v tom, že je zapotřebí namísto diskusí a příslibů již začít realizovat potřebné změny, z 15 opatření se zatím podařilo dokončit pouze dvě, a to hodnotové mapy a v rámci oprav a výkupu zdevastovaných bytů Program Výstavba, což je pozitivní, ale je zapotřebí pokračovat na dokončení dalších bodů.

Dále vystoupil Roman Nogol, tajemník Magistrátu města Karviná, s návrhem na změnu RUD zavedením vyrovnávacího příspěvku, který by spočíval v přerozdělení získaných prostředků 10 okresům s nejvyšší mírou rizika. Uvedl, že podobný příspěvek funguje i v jiných okolních rozvinutých zemích EU. Dodal, že stát by měl být více solidární se znevýhodněnými městy a obcemi.

Za zmínku stojí i vystoupení Ivany Šťastné, která již 26 let vykonává funkci vedoucí odboru sociálních věcí na Magistrátu statutárního města Ústí nad Labem. Upozornila, že během této doby došlo k velkému počtu úprav v zákonech, což kom-

plikuje situaci. Dále poukázala na některé zásadní rozdíly ve fungování praxe a teorií. Upozornila na některé problémy v Ústí nad Labem, ale také v rámci České republiky. V současné době je evidováno mnoho osob, které nepracují. „Normální by nemělo být, že pracovat se musí vyplatit, nýbrž že pracovat se jednoduše musí,“ uvedla Šťastná během své řeči.

Po přestávce následovalo vystoupení Radky Maxové, poslankyně Evropského parlamentu, která informovala o možnostech pomoci vyloučeným lokalitám z úrovně Evropské unie – v EU je chudobou ohroženo aktuálně až 25% obyvatel. Dalším řečníkem byla Zdeňka Cibulková, ředitelka Odboru pro sociální věci Generálního ředitelství Úřadu práce ČR. Ta seznamovala přítomné s rolí Úřadu práce zejména v aktivizaci jeho klientů směřujících k návratu na trh práce. V závěru se slovo dostalo ještě Vítu Lesákoví, řediteli Platformy pro sociální bydlení, který hovořil na téma „Účinný systém pro řešení bezdomovectví a aktivizace“.

Zastupitelé si polepší o 10%

11. prosinec 2019, Praha

Od 1. ledna 2020 se odměny zastupitelů zvedají o 10%. Dochází tak k novelizaci nařízení vlády č. 138/2017 Sb., o výši odměn členů zastupitelstev územních samosprávných celků. Původní návrh Ministerstva vnitra byl, aby se odměny zvýšily o 7,5%, s tím ale Svaz nesouhlasil. O odměňování zastupitelů se hodně hovořilo na listopadové finanční konferenci, které se mimo jiné zúčastnil i premiér Andrej Babiš a ministryně financí Alena Schillerová. A právě zde bylo 10% navýšení odměn starostům příslibeno. Oceňujeme, že slib byl dodržen.



Nález drogové varny v obci – jak situaci řešit?

V návaznosti na předchozí číslo našeho časopisu, kde jsme se věnovali drogové prevenci, se tentokrát zaměříme na specifický problém související s drogovou problematikou, a to na téma výroby nelegálních drog na území ČR. Řada obcí se potýká s problémem, kdy se na jejich území objeví varna nelegálních drog, zejména pak pervitinu. Podle odhadů Národního monitorovacího střediska pro drogy a závislosti se v ČR ročně vyrobí šest až sedm tun této drogy.

Za rok 2018 bylo v ČR odhaleno 240 varen, přičemž se jedná zejména o tzv. malo-výrobní s komunitním způsobem výroby a distribuce. Ve většině případů se jedná o pachatele české národnosti, kteří zásobují zejména domácí trh. Největší počet odhalených varen byl v r. 2018 hlášen v Jiho-moravském, Ústeckém a Moravskoslezském kraji. Obcím často chybí nástroj, jak se s nálezem varny na jejich území vypořádat, protože není stanoven přesný postup zainteresovaných subjektů při takové události, a to zejména v případech, kdy je na místě nalezeno velké množství nebezpečných, zejména chemických, látek, které mohou ohrožovat zdraví, životy i životní prostředí v okolí místa varny.

Problémové užívání metamfetaminu v ČR

Dle Výroční zprávy o stavu ve věcech drog v r. 2018, vydané Národním monitorovacím střediskem, je odhadovaný počet problémových uživatelů pervitinu 33 500. Oproti minulému roku se jedná o nárůst o přibližně 1 400 osob. Nejvyšší nárůst problémových uživatelů je odhadován v Praze a v Ústeckém kraji. Pervitin je mezi problémovými uživateli drog nejrozšířenější drogou. Také co se týče klientů adiktologických služeb, tvoří uživatelé metamfetaminu nejpočetnější skupinu. U 12 osob došlo v loňském roce ke smrtelnému předávkování pervitinem.

Jaké jsou aktuální trendy nelegálního trhu s metamfetaminem v ČR?

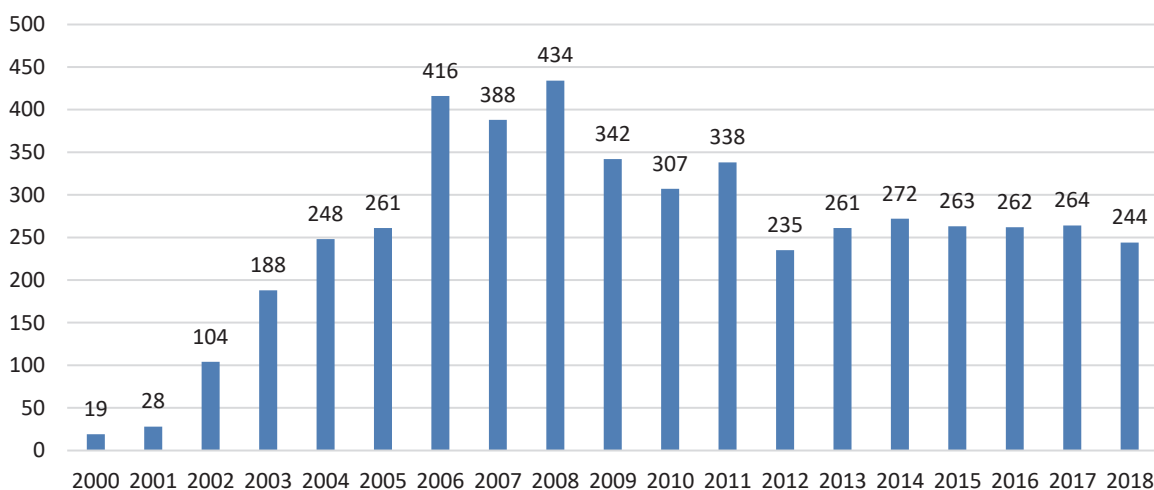
Jak již bylo uvedeno, v ČR bylo v roce 2018 objeveno více než 240 varen pervitinu. Je však problém, že mnoho dalších laboratoří odhaleno nebylo a dále se tak na našem území produkují nelegální drogy. V současné době se začínají objevovat také laboratoře s vyšší produkční schopností, a to až v řádu desítek kilogramů. V rámci Evropské unie nemá mimo Českou a Slovenskou republiku žádná další země tak masivní problém s výskytem metamfetaminových laboratoří. I přesto, že v roce 2009 došlo v ČR k regulaci volné dostupnosti léků s obsahem pseudoefedrynu (hlavní složka při výrobě pervitinu) v lékárnách, na naše území stále proudí velké množství těchto léčiv, převážně z Polska. V rámci Schengenského prostoru má jen velmi málo zemí upraveno nakládání s těmito látkami. Došlo tak k utvoření nového segmentu nelegálního byznysu.

Mapa odhalených varen pervitinu je od roku 2016 dostupná na internetových stránkách www.mapavarenapestiren.cz, provozovaných Policií ČR. Účelem je zvýšení informovanosti a angažovanosti občanů při odhalování drogové trestné činnosti. Největší koncentraci problému můžeme pozorovat ve velkých městských aglomeracích (tj. Praha, Ostrava, Brno). Dále pak také ve středních a severozápadních Čechách a na severní Moravě.

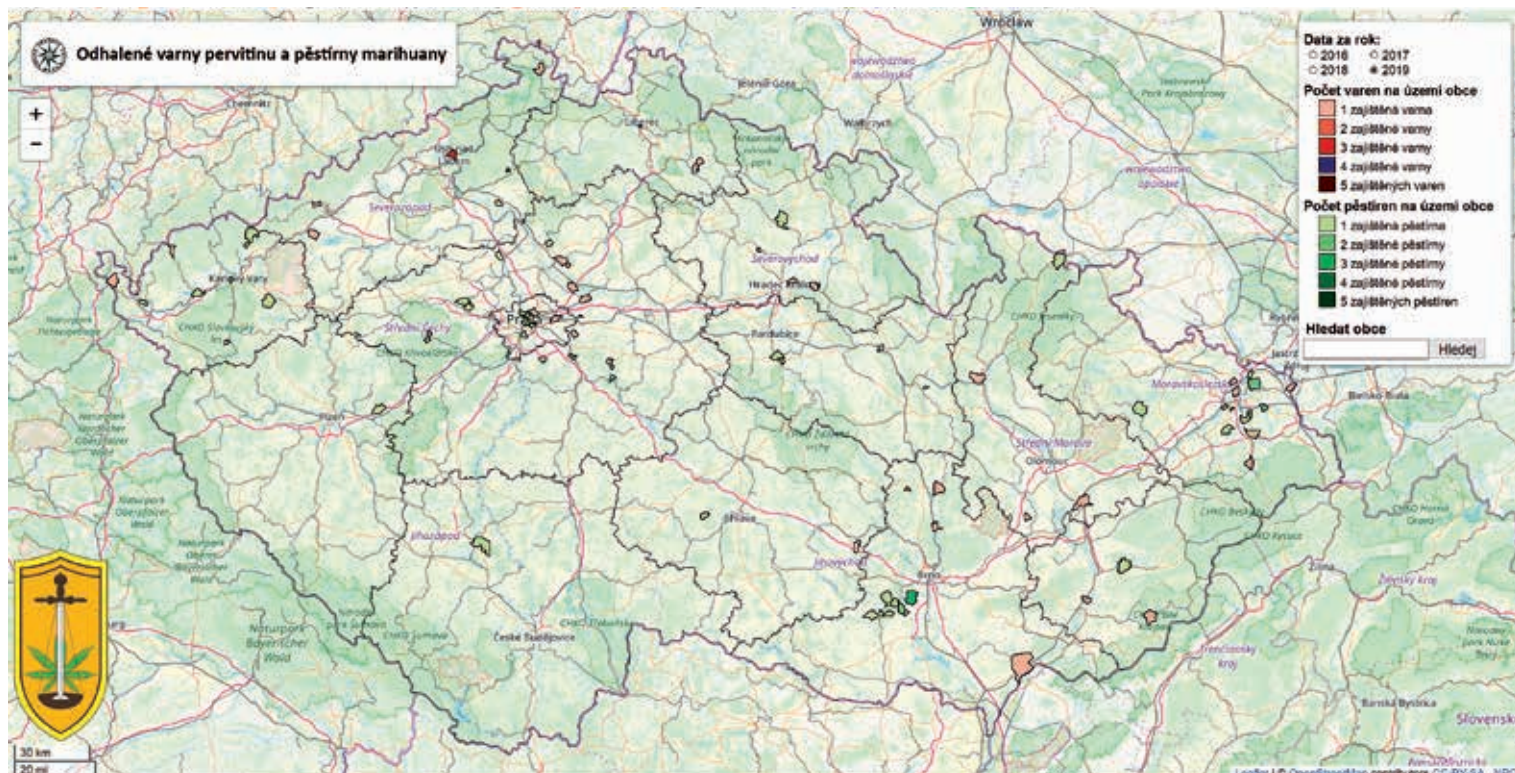
Jaké jsou problémy obcí při nález varny?

V případech, kdy dojde k nález varny na území obce, představuje velké nebezpečí zejména přítomnost různých druhů nebezpečných látek. Může se jednat nejen o chemické a výbušné, ale také radioaktivní látky, které mohou ohrozit především lidské životy a zdraví, ale také životní prostředí. Tyto látky jsou v laboratořích často uskladňovány v neoriginálních či nepopsaných obalech. Při výrobě vzniká spousta směsí, které mají toxický charakter a zároveň dochází k velmi progresivním změnám teplot, kdy může docházet k výbuchům. Specifický problém je potom kontaminace objektů. Některé země, jako např. Austrálie, se na tento problém adaptovaly tím, že mají hygienické normy, díky nimž existuje legislativní možnost znepřístupnit bydlení někomu v kontaminovaném objektu pro účely bydlení, a to i v případě pozůstatků po nelegální výrobě. Dále může dojít v souvislosti se životním prostředím také ke kontaminaci odpadních a spodních vod. Problémem je, že každý ze zainteresovaných subjektů v případě odhalení nelegální laboratoře vždy řeší určitou oblast. Policie řeší zejména segment trestního řízení, hygienické stanice argumentují tím, že nelegální provozy nepovolují, tím pádem je nemůžou ani regulovat, Česká inspekce životního prostředí se pak soustředí zejména na právnické osoby např. v situa-

Počet odhalených laboratoří na výrobu metamfetaminu v ČR 2000–2018



Zdroj: PČR



Zdroj: PČR

cích, kdy dojde ke znečištění vod. Navíc se případy od případu nálezu varny liší, a přehlavost české legislativy a přístup k aktuálním a konkrétním případům není vždy stejný. Problém často nastává v momentu, kdy se řeší, jakým způsobem legálně zrealizovat odstranění nebezpečných látek, které jsou často v soukromém vlastnictví a musí tak být v případě jejich likvidace konstatováno, že dochází k bezprostřednímu ohrožení životů, zdraví či životního prostředí. I v situacích, kdy takové nebezpečí hrozí, je však velmi finančně nákladné nebezpečné látky odstranit. Jedná se o řády stovek tisíc až milionů Kč, což je zejména pro menší obce neúnosné, aby takové částky hradily ze svých rozpočtů. Jednotlivé subjekty si tak „přehazují“ tuto záležitost jeden na druhého a není jasné, kdo by se měl o tuto situaci v konečném důsledku postarat a jakým způsobem náklady pokrýt, kdy v mezidobí může hrozit, že např. vlivem vysokých venkovních teplot u zmíněných látek dojde k porušení obalu, což povede ke vzniku nebezpečné reakce (výbuch, zahoření apod.). Legislativa v ČR je v této oblasti bohužel nejednoznačná.

Jaké může být řešení?

V rámci Bezpečnostní komise Svazu se problematika nálezu nebezpečných látek v souvislosti s varnami řešila na několika jejich jednáních. Hlavním úskalím je nevyjasněnost kompetencí mezi kontrolními

a regulačními orgány státu a samosprávou. Z pohledu legislativy v ČR však existuje prostor, jak situaci řešit. Stěžejní je zejména podpořit v takových událostech obce, které si nevědí rady, jak postupovat. Co se týče kontaminace objektů a podzemních vod, v současné době se pracuje na stanovení hygienických norem pro výskyt toxických látek spojených s nelegální výrobou drog. Aktuálně je realizován projekt bezpečnostního výzkumu financovaný Ministerstvem vnitra, přičemž již v tomto roce by měly být připravené konkrétní postupy, aby bylo možné jednoznačně určit, zda jsou objekty po určité expozici nebezpečných látek obyvatelné či nikoli, což by bylo implementováno v konkrétní právní normě.

Dále by v rámci zákona o obcích měla být iniciována možnost uložit povinnost odstranit odpad v rámci povinnosti vlastníků nemovitostí. Je zapotřebí se zamyslet, zda jsou nástroje stanovené novým občanským zákoníkem v rámci všeobecné preventivní povinnosti, případně předcházení škodám, dostatečné a zda pokrývají to, co se v obcích řeší. Právo obydlí je prolomitelné pouze se souhlasem vlastníka či rozhodnutím soudu, případně pokud hrozí bezprostřední nebezpečí. Systémově však neexistuje nástroj, aby byla fyzické osobě uložena povinnost udržovat pořádek v objektu, ve kterém bydlí.

Chybí zde také legislativní úprava pro aktivaci složek IZS. V určitých případech ná-

lezu drogové laboratoře, kde se nachází velké množství nebezpečných látek, se může jednat o okolnost podléhající krizovému zákonu (zák. č. 240/2000 Sb.), s možností vyhlášení stavu nebezpečí. Obdobně byl řešen případ v Nedvědicích, kde došlo k výbuchu domu s velkým množstvím chemických látek. Možností je dále zvážit, zda neusilovat o zařazení nálezu drogové laboratoře mezi typové činnosti složek IZS při společném zásahu, ve smyslu vyhlášky MV č. 328/2001 Sb., o některých podrobnostech zabezpečení IZS. V případě takového typu události by byly v typové složce jednoznačně vymezeny kompetence jednotlivých subjektů.

I z výše uvedených důvodů přijala Bezpečnostní komise Předsednictva Svazu na svém jednání usnesení, v němž navrhuje Ministerstvu vnitra zpracovat tzv. **společnou typovou činnost složek IZS** k uvedenému problému, kde by byl jednoznačně stanoven postup složek IZS a dalších orgánů vzhledem k množícím se mimořádným událostem v této oblasti. Svaz bude v této problematice nadále jednat s příslušnými resorty a prosazovat potřebné změny, které by pomohly obcím situaci nálezu nelegální výroby drog na jejich území a s ní spojenou zátěží co nejrychleji a nejefektivněji řešit.

V další části této rubriky bude o rizicích nelegálních laboratoří pojednávat článek Tomáše Kratiny – viz následující strana.

Rizika nelegálních laboratoří na výrobu metamfetaminu z pohledu Národní protidrogové centrály

Problematiku nelegální výroby návykových látek je nutno vnímat širší optikou celého tohoto jednání v kontextu škodlivých dopadů na jednotlivé úrovně lidského společenství. Nejedná se „pouze“ o distribuci již vyrobené návykové látky, ale také proces obstarání prekurzorů a výroba samotná. Již během výroby vzniká celá řada škodlivých a toxických látek, které unikají nebo jsou cíleně ukládány do životního prostředí nebo likvidovány odstraněním do veřejné kanalizační sítě. Mimo viditelného odpadu také vznikají mikroskopické pevné částice zejména jódu a fosforu, které s přihlédnutím na rozhodující faktory, jako je členitost terénu, typ zástavby či povětrnostní podmínky, mohou kontaminovat další objekty až na vzdálenost několika desítek metrů.

Nelegální výroba návykových látek jako zdroj poškození životního prostředí

Výroba metamfetaminu, případně jiných návykových látek, s sebou vždy přináší negativní jev spočívající v produkci chemického odpadu. Pokud není odborně odstraněn specializovanými společnostmi, které se likvidací zabývají, může toxický odpad kontaminovat své okolí, včetně průsaku do spodních vod. Výroba návykových látek probíhá za přítomnosti mnoha rozličných prekurzorů, zpravidla nebezpečného charakteru (ve smyslu chemického zákona č. 350/2011 Sb.). Pro představu je na výrobu metamfetaminu zapotřebí organické rozpouštědlo, setkáváme se nejčastěji s toluenem, dále červený fosfor ve formě prášku, jód v pevném skupenství, kyselina (ortho)fosforečná, kyselina chlorovodíková, hydroxid sodný a případně aceton. Shora uvedené prekurzory do syntézy vstupují v různých fázích výroby metamfetaminu a vzájemně spolu reagují za vzniku dalších více či méně toxických látek. Zůstává také kapalný odpad ve for-

mě tzv. matečného louhu. Mimo uvedené chemické látky a směsi musíme počítat s dalšími předměty, které celým procesem výroby metamfetaminu prošly (laboratorní sklo, obalový materiál, pomůcky, nářadí) a jež jsou více či méně rovněž kontaminované. Nezřídka se stává, že pachatelé drogové trestné činnosti vyrábějí metamfetamin přímo uvnitř svých bytů. V takových případech dochází ke kontaminaci vnitřního vybavení (nábytek, textilie atd.) a musí s ním být odpovídajícím způsobem nakládáno.

Obecná rizika nelegálních laboratoří

Rizika nelegálních laboratoří způsobila ohrozit jak civilní obyvatelstvo, tak i zasahující složky integrovaného záchranného systému, spočívají:

- ve vzniku zahoření, výbuchů, požárů;
- v přítomnosti nebezpečných chemických látek a směsí všech fyzikálních skupenství, i v možné probíhající chemické reakci;
- ve vedení elektrické energie po obnažených kabelech nebo amatérsky či neoprávněně připojených do zdroje;
- v možné přítomnosti nástražných pastí.

Jak je možné rozpoznat přítomnost nelegální laboratoře?

Kromě jiných markantů, využitelných v kriminalistické praxi, jako může být pohyb toxikomanů, časté průjezdy různých vozidel do zájmových objektů atd., se dále může jednat o:

- přítomnost výparů charakterizované dráždivým zápachem po organických rozpouštědlech;
- hromadění odpadu a obalového materiálu souvisejících s produkcí návykových látek v okolí laboratoře (mnoho prekurzorů je běžně dostupných v obchodní síti).

Jaká jsou bezpečnostní doporučení?

V první řadě je třeba říci, že zde uvedený výčet nemůže být zcela vyčerpávající. Za zásadní doporučení považujeme nevstupovat do rizikových míst bez osobních ochranných pomůcek, nedotýkat se žádných předmětů, nezasahovat do již běžících chemických procesů nebo mechanického chodu přístrojů, důležité jsou i znalosti historie objektů ve vlastnictví nebo bývalém vlastnictví fyzických či právnických osob se zaměřením na provoz nelegálních laboratoří na výrobu metamfetaminu nebo skladování prekurzorů. Policie České republiky disponuje na každém krajském ředitelství skupinou specialistů zabývajících se přednostně nebo pouze drogovou trestnou činností, kteří jsou schopni adekvátně pomoci a poradit při řešení problému nejméně v prvotních úkonech. Samotná likvidace či sanace kontaminovaných složek ať už životního prostředí nebo obytných prostor však není v kompetenci policie a je nutno vyžádat si k dekontaminaci odbornou firmu. Při dokumentaci, likvidaci a dalších úkonech je však vhodná a žádoucí spolupráce a předávání relevantních informací nejen mezi složkami integrovaného záchranného systému, ale i dalších orgánů státní správy s cílem ochrany obyvatelstva a životního prostředí před škodlivými následky nelegálních laboratoří. Postihnout pachatele je možné nejen podle příslušných ustanovení trestního zákoníku, ale také například podle zákona č. 185/2001 Sb., o odpadech (§ 12 odst. 2; § 69 odst. 3 písm. c).

Několik slov závěrem

Nelegální výroba návykových látek (mj. tedy i metamfetaminu) je jev, který s sebou mimo sociálně-patologických a zdravotních škodlivých dopadů pro společnost přináší i zamoření životního prostředí, případně obytných prostor toxickým odpadem. Určité vodítko o možných kontaminovaných objektech představují webové stránky www.mapavarenapestiren.cz, kde jsou dostupné omezené (kvůli nutnosti respektovat GDPR) informace o odhalených laboratořích a indoor pěstírnách konopí.

*kpt. Ing. Tomáš Kratina
Národní protidrogová centrála služby
kriminální policie a vyšetřování Policie ČR;
Oddělení koordinace,
vzdělávání a strategie, Praha 6*



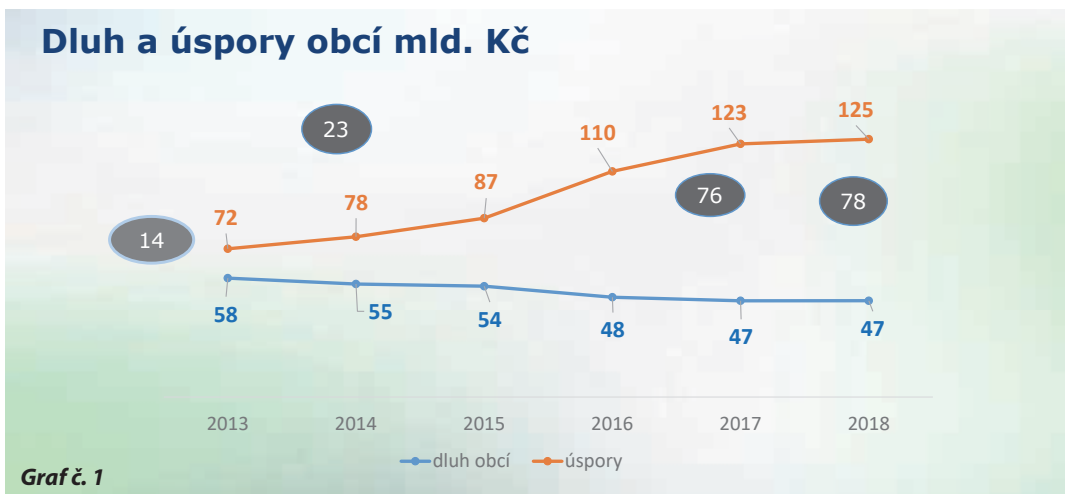
Dluhy českých municipalit – nebojme se zdravě zadlužit

Zadluženost a hospodaření českých municipalit bývá každoročně častým tématem médií. Zajímají se nejčastěji o ty obce, které vzorně hospodaří a mají nadprůměrné příjmy, ale i o ty, které jsou nejvíce zadluženy. O zadluženosti municipalit se hovořilo také na finanční konferenci. Jak to s nimi vypadá, přiblížila Věra Kameníčková, analytička společnosti CRIF – Czech Credit Bureau. Zdravého zadlužování se není podle jejích slov třeba bát.



Ministerstvo financí každoročně prezentuje vývoj zadluženosti územních rozpočtů. Obce (vč. jimi zřizovaných příspěvkových organizací) vykázaly ke konci roku 2018 celkový dluh ve výši 68,6 mld. Kč. Proti předchozímu roku 2017 se jedná o pokles o 0,6%, přičemž v absolutním vyjádření se dluh snížil o 0,4 mld. Kč. Bez zahrnutí čtyř největších měst (tj. hl. m. Praha, Brno, Ostrava a Plzeň) činí zadluženost ostatních obcí celkem 38,9 mld. Kč. U obcí bez těchto největších měst došlo k meziročnímu nárůstu celkové zadluženosti o 1,0 mld. Kč.

Zda stát a další veřejné instituce dodržují pravidla rozpočtové odpovědnosti, vyhodnocuje nezávislý orgán – Národní rozpočtová rada. Podle ní hospodaření obcí (ale i krajů) nepřináší výrazná rizika pro celkové hospodaření sektoru veřejných institucí. Naopak od roku 2013 obce přispívají k jeho stabilizaci. Dokládají to i vyjádření ministryně financí, která často chválí starostky a starosty, že dobře/nejlépe nakládají s veřejnými financemi. Bez dluhu v roce 2018 hospodařilo 3590 obcí, což představuje 57,4% všech obcí v ČR.



Podle legislativy územní samosprávné celky hospodaří v zájmu zdravých a udržitelných veřejných financí tak, aby výše jejich dluhu nepřekročila 60% průměru jejich příjmů za poslední čtyři rozpočtové roky. Nerespektuje-li obec či kraj pravidla, Ministerstvo financí může pozastavit převod

podílu na daňových výnosech. Zákonem stanovené limity zadlužení v roce 2018 překročilo 517 obcí z celkových 6252. Podle vládního materiálu z července 2019, je to o 61 obcí více než v předchozím roce. Analytička Věra Kameníčková ve své prezentaci nahlížela na dluhy českých obcí

Tabulka č. 1: Souhrnné údaje o zadluženosti obcí ČR v letech 2010–2018 (v mld. Kč)

Ukazatel	2010	2011	2012	2013	2014	2015	2016	2017	2018
Úvěry	59,9	60,9	68,3	68,8	67,7	66,1	51,5	49,5	49,4
Komunální dluhopisy	15,8	14	13,8	15	11,8	10,7	10,7	10,4	10,1
Přijaté návratné finanční výpomoci a ostatní dluhy	7,6	7,5	7,9	8,4	9,4	10,1	9,7	9,1	9,1
Celkem	83,3	82,4	90	92,2	88,9	86,9	71,9	69	68,6

Obce s vysokým dluhem

Tabulka č. 2:

2018	počet obyvatel	dluh v Kč na obyv.	kap. výdaje/celkové
Bocanovice	447	67 050	90%
Příseka	409	67 752	63%
Čestlice	656	69 076	52%
Paseky nad Jizerou	251	73 530	76%
Pnětluky	344	75 809	90%
Zalešany	99	79 215	46%
Netřebice	212	82 314	84%
Boží Dar	244	90 346	48%
Modrava	78	94 321	85%
Pec pod Sněžkou	643	125 195	60%
průměr		6 153	32%

to je nutné je financovat z opakujících se příjmů, což půjčka není, vhodné není ani financování z nakumulovaných úspor, peníze na provoz z majetkové bilance obce navždy zmizí.“ Naopak kapitálové výdaje jsou obvykle jednorázové výdaje, představují transformaci majetku z peněžní formy na hmotný či nehmotný majetek, který obci zůstane, peníze tedy z majetkové bilance nemizí.

i z dalších úhlů a přiblížila také aspekty, které s dluhy souvisí. Sama příliš nerozumí tomu, proč Ministerstvo financí v podstatě každé čtyři roky mění metodiku, jak měří dluh obcí, když obce hospodaří velmi dobře a jejich zadlužení se výrazně nezvyšuje. Data zadluženosti jsou znázorněna na společném grafu s celkovou hodnotou úspor českých měst a obcí (graf č. 1 na předcházející straně). Zde je patrný výrazný nárůst úspor českých obcí, které se od roku 2013 zvýšily o 53 miliard Kč, a naopak dle dat CRIF obce snížily své zadlužení o 11 miliard Kč.

Dluhy obcí zpravidla souvisí s investicemi

Co se týká velikostních skupin obcí, tak nejvíce jsou zadluženy větší obce nad 1000 obyvatel, naopak nejmenší zadlužení najdeme mezi obcemi, které mají do 199 obyvatel. V této nejmenší velikostní kategorii najdeme 25% podíl obcí s dluhem. Naopak 93% obcí, které mají více než 5000 obyvatel, s určitým dluhem hospodaří (graf č. 2 na předcházející straně).

Nejvíce zadlužené české obce dle dluhu přepočteného na obyvatele ukazuje tabulka č. 2. Věra Kameníčková do tohoto vyobrazení neuvedla notoricky známé příklady, jako jsou obce Turovice či Prameny. Z tabulky je patrné, že v roce 2018 byl

průměrný dluh na obyvatele české municipality 6153 Kč. Mezi nejvíce zadlužené obce patří Pec pod Sněžkou, Modrava či město Boží Dar, kterým dluh na obyvatele přesahuje 90 tisíc Kč. Nejvíce zadlužené obce uvedené v tabulce mají vysoce nadprůměrné kapitálové výdaje, z čehož vyplývá, že jejich dluhy jsou spjaté s investičními projekty. Jinými slovy, představitelé těchto obcí výrazně rozvíjejí své obce. Dle slov Věry Kameníčkové nejčastěji si půjčují finanční prostředky obce bohaté, které se nebojí splácet své závazky, kdežto obce chudší si raději několik let šetří finanční prostředky a teprve potom se pouštějí do obecních investic. Cesta rozvoje šetřením, ale není z pohledu analyticky racionální, a to vzhledem k tomu, že v posledních letech byly a jsou velmi nízké úrokové sazby. Proto se vyplatí půjčit si a nevyplatit se spořit na konkrétní investiční projekt, který se spořením de facto prodraží.

Dluh vždy neznamená hrozbu

Dluh pro obce tedy nemusí být hrozbou, naopak se jedná o rozumnou možnost, často jedinou, jak rozvíjet především malé obce. V roce 2018 investovalo až 95% všech obcí. Podle slov Kameníčkové to bez modernizace a rozšiřování obecní infrastruktury patrně v delším časovém horizontu není možné. Uvedla: „Běžné výdaje pro obce představují opakující se výdaje, pro-

České obce financují své investice především z:

- prebytku běžného rozpočtu, obce ušetří až čtvrtinu běžných příjmů;
- výnosu prodeje obecního majetku, tento způsob tvoří 10% kapitálových výdajů;
- úspor z minulých let;
- dotací;
- půjček.

V rámci závěrečné diskuze zaznělo také z úst Kameníčkové doporučení, že by představitelé obcí měli apelovat na své poslance a senátory, aby obce měly větší možnost ovlivnit své příjmy. Protože polovinu příjmů obcí tvoří sdílené daně, které obec nemá možnost nijak ovlivnit. V případě legislativních změn a úprav by bylo vhodné, aby obcím bylo umožněno reagovat na své potřeby a mít možnost více ovlivňovat obecní příjmy, než je tomu v současné době místními poplatky. Například nějakou formou daně (mimo daň z nemovitosti), kterou budou představitelé obcí moci zavést/zvýšit v případě potřeby obecního rozvoje tak, aby se mohlo v obci investovat a následně po dokončení investice, by se znovu výběr mohl snížit či zrušit.

zpracoval Mgr. Jakub Hornek
s využitím prezentace
Věry Kameníčkové na CFK
další zdroje: www.mfcr.cz, <https://unrr.cz>



Program Výstavba pro obce – bude i v upraveném kabátě?

Jaké jsou cíle nového programu, jež má řešit sociální a dostupné bydlení? To se snažila účastníkům finanční konference přiblížit a vysvětlit Hana Pejpalová, ředitelka Státního fondu rozvoje bydlení. Podala nejen základní informace o programu, jeho hlavní záměr, ale pokusila se vyvrátit i nějaké mýty s programem spojené. Podle jejích slov by program v „novém kabátě“ mohl spatřit světlo světa právě v roce 2020.



Co je Program Výstavba pro obce?

Program Výstavba pro obce (dále jen „Program“) je programem, jehož cílem je zejména podpora výstavby sociálních a dostupných bytů. Jedná se o program, který je vypisován Státním fondem rozvoje bydlení (SFRB). Ten je samostatnou právní osobou, v působnosti Ministerstva pro místní rozvoj.

Základní definice Programu

V úvodních slovech své prezentace ředitelka Pejpalová nastínila definice některých pojmů, zejména pojmu dotace na sociální byt, sociální dům a smíšený dům, úvěru na dostupné byty v dostupném nebo smíšeném domě či sociální byt a dostupný byt. Sdělila, že sociální byt je určen pro způsobilou domácnost, u níž jsou splněna kritéria jak nízkého příjmu, tak nevyhovujícího bydlení, to vše s tím, že je v něm limitován nájem a v případě nutnosti jsou dostupné sociální služby. Dostupným bytem je třeba rozumět takový druh bydlení, kdy nájemníci jsou vybíráni na základě předem daných kritérií a nájemné je určeno ve výši místně obvyklé.

Na jaké směry by se chtěli tvůrci Programu zaměřit?

Takovým směrem je kupříkladu představa, že příjem nebude navázán na životní minimum, ale na průměrnou mzdu. Dalším pomyslným milníkem by měla být možnost přestavby na bytový dům, jež by zahrnovala všechny objekty včetně rodinných domů. V případě dostupného bytu by pak mělo dojít k doplnění o možnost nástavby a přístavby.

Podrobněji k Programu

Poté již přišel čas na to, abychom skočili rovnýma nohama k podrobnému vhlédnutí do Programu. Právní úpravu lze nalézt v nařízení vlády č. 112/2019 Sb., o podmínkách použití finančních prostředků SFRB na bydlení na pořízení sociálních a do-

stupných bytů a sociálních, smíšených a dostupných domů. Žadatelé v tomto programu mohou být obce, dobrovolné svazky obcí, městské části a městské obvody (jsou-li k tomu oprávněny). Pejpalová shrnula, že alokace pro rok 2019 činila pro dotace 650 milionů Kč a pro úvěry 350 milionů Kč. Upřesnila, že podpora je tedy určena dvěma směry: formou dotace a formou úvěru. Dotaci lze využít na pořízení sociálního domu, části smíšeného domu či sociálního bytu. Úvěr pak lze použít na pořízení dostupného domu nebo části smíšeného domu.

Základní definice Programu pod drobnohledem

V další části své přednášky se dostaly základní definice citovaného nařízení vlády, tedy Programu Výstavba pro obce, pod drobnohled přednášející. Upřesnila, že **sociálním bytem** je takový byt, který má alespoň základní vybavení a je určený k pronájmu způsobilé domácnosti, přičemž podlahová plocha dosahuje alespoň 23 m² a nepřesahuje 120 m². V případě **dostupného bytu** se jedná o byt, který je určen k pronájmu jakékoliv domácnosti a jeho podlahová plocha je shodná se sociálním bytem. **Sociálním domem** je chápán dům se 4 až 12 sociálními byty a místnostmi pro domovníka nebo sociálního pracovníka a samostatnou místností s WC a umyvadlem. **Dostupným domem** je takový dům, jenž obsahuje výhradně dostupné byty. **Smíšeným domem** je pak takový dům, který obsahuje výhradně sociální a dostupné byty, přičemž z celkového počtu bytů v domě alespoň 20% je sociálních a nejméně 1 je dostupným bytem. Smíšený dům musí mít též místnost pro domovníka nebo sociálního pracovníka a samostatnou místnost s WC a umyvadlem (pokud je v domě 12 a více sociálních bytů). A co je to vlastně zmiňovaná způsobilá domácnost? Nu, to je společně hospodařící domácnost, která má nízký příjem a nevyhovující bydlení. Nízkým příjmem je pak rozuměn započitatelný příjem podle zákona o životním a existenč-

ním minimu všech členů společně hospodařící domácnosti včetně příspěvku na bydlení, který po odečtení normativních nákladů na bydlení podle zákona o státní sociální podpoře nepřesahuje 1,6násobek životního minima podle zákona o životním a existenčním minimu a který nelze zvýšit využitím vlastního majetku podle zákona o pomoci v hmotné nouzi. **Nevyhovující bydlení** je pak, stručně shrnuto, byt neodpovídající specifickým požadavkům zdravotního omezení, bydlení v prostorách, které nejsou určeny k trvalému bydlení, nekvalitní byt a přelidněný byt. Na konec této části přednášky zdůraznila, že pro posouzení způsobilé domácnosti je nutné vést v patrnosti Dotazník pro ověření bytové situace domácnosti.

Dotace a úvěr poprvé

A bylo dospěno k bodu, kdy bylo na místě přejít k dotaci a úvěru samotnému. Svůj výklad Pejpalová započala uvedením do problému dotací na pořízení sociálního nebo smíšeného domu (jak novostavby, tak modernizaci nevyužívaného bytového domu či stavební úpravy nebytových prostor či bytového domu nezpůsobilého k bydlení) a sociálního bytu (stavební úpravou nebytových prostor či stavební úpravou prostřednictvím nástavby nebo přístavby). Hana Pejpalová uvedla několik podrobností jak k dotaci, tak úvěru, pro přesnější představu, co se čeho týká.

K nájmu sociálního bytu

Krátký exkurz do problému dotací a úvěrů v Programu přešel v podstatný exkurz do stanovení podmínek nájmu sociálního bytu. Pejpalová uvedla, že dle předmetného nařízení lze nájemní smlouvu k sociálnímu bytu uzavřít pouze s fyzickou osobou ze způsobilé domácnosti. Ověření této skutečnosti je položeno na bedra sociálního pracovníka. Tuto smlouvu lze uzavřít maximálně na 2 roky s tím, že opětovné uzavření je možné až po posouzení, zda si nájemce nemůže zajistit vyhovující

bydlení na trhu. Současně předestřela možnost, že za předpokladu, kdy žadatel nemá zájemce o nájem sociálního bytu ze způsobilé domácnosti, může uzavřít nájemní smlouvu k sociálnímu bytu i s jinou fyzickou osobou, nejdéle však na 1 rok. Zdůraznila, že v nájemní smlouvě k sociálnímu bytu nelze ujednat peněžitou jistotu a že pronajímatel a nájemce výslovně vyloučí zvyšování nájemného podle § 2249 odst. 1 občanského zákoníku. Dodala, že počáteční mezní hodnota nájemného činí 61,10 Kč za m² podlahové plochy sociálního bytu.

Výše dotace a výše veřejné podpory aneb Dotace a úvěr podruhé

Dalším bodem přednášky byl návrat k problematice dotace a úvěru, respektive výše dotace a výše veřejné podpory. Ředitelka Pejpalová představila 2 režimy podpory v rámci dotace, a to de minimis SOHZ (tj. služby obecného hospodářského zájmu, dále jen zkráceně „SOHZ“) a vyrovnávací platbu SOHZ. Svůj výklad upřesnila co do výše poskytované dotace i názorným příkladem s několika číselnými údaji. Poté přešla k uvedení do problému úvěru, tj. za jakých podmínek pořízení dostupného domu či smíšeného domu lze žádat o úvěr v rámci tohoto Programu a upřesnila, že jeho maximální výše může být až do výše celkových způsobilých nákladů investičního záměru s úrokovou sazbou ve výši základní sazby EU – 0,5 procentního bodu, tj. nyní 1,77%. Splatnost úvěru může být pak stanovena až na 30 let.

Způsobilý a nezpůsobilý náklad

Výklad nemohl samozřejmě opomenout ani otázku způsobilých a nezpůsobilých nákladů. Způsobilé náklady jsou takové náklady, které vznikly po podání žádosti o dotaci vyjma případů výstavby sociálního bytu, sociálního domu a smíšeného domu s dotací bez úvěru, kde je způsobilým nákladem i cena nemovité věci, byla-li zaplacená do 1 roku přede dnem nabytí účinnosti smlouvy o poskytnutí dotace. Příkladem mezi způsobilé náklady byly jmenovány náklady na koupi pozemku, jehož součástí je stavba; zařízení staveniště; pozemní úpravy a stavební práce; stavební a technický dozor; materiál a jeho doprava či revize a zkoušky a další. V sociálních bytech se mohou způsobilými náklady rozumět i trouba, digestoř, vestavěné spotřebiče nebo vestavěný nábytek a další. Oproti tomu byly vymezeny i nezpůsobilé náklady, například náklady na zpracování posudků a odhadů, zpracování projektové dokumentace či vypracování žádosti o podporu. K určení způsobilých nákladů bylo dodáno, že ty se určí podle rozpočtových položek nebo poměrnou částí podlahových ploch sociálních bytů k podlahové ploše všech bytů v domě.

I žadatel musí plnit podmínky

Po základních údajích, které byly představeny, už zbývalo pro dokreslení doplnit, jaké jsou podmínky pro poskytnutí podpory na straně žadatele. Jako jedna ze základních podmínek byla akcentována neexistence splatného nedoplatku ve vzta-

hu ke státnímu rozpočtu, a to ke státním fondům nebo k rozpočtům územního samosprávného celku, a neexistence splatného nedoplatku na pojistném a na penále na veřejném zdravotním pojištění. Další podmínkou je povinnost žadatele být vlastníkem pozemku, na kterém bude pořízena budova s nájemními byty, nebo budovy, ve které budou pořízeny nájemní byty. Současně na pozemku ani budově nesmí váznout věcné břemeno, které by bránilo v užívání sociálních nebo dostupných bytů, exekuce, zajišťovací převod práva ani zástavní právo, s výjimkou zástavního práva ve prospěch SFRB nebo státu, a pozemek ani budova se nesmí nacházet v záplavovém území. Na realizaci investičního záměru financovaného v rámci Programu se nepoužije podpora z evropských strukturálních a investičních fondů ani podpora ze státního rozpočtu nebo rozpočtu státních fondů, s výjimkou SFRB. A jednou z posledních podmínek je ta, že žadatel má povinnost prokázat zajištění finančních prostředků na dofinancování investičního záměru.

Podmínky další, ale také podstatné

A jaké pak budou konkrétní podmínky pro poskytnutí dotace nebo úvěru? Pro dotaci je jednou ze základních podmínek skutečnost, že žadatel je pověřen výkonem SOHZ nejméně 20 let, dále že pak sociální byt bude sloužit k bydlení způsobilé domácnosti po dobu výkonu SOHZ, nejméně však po dobu 20 let, a žadatel zajistí nejméně po dobu pověření SOHZ v sociálních domech a ve smíšených domech s více než 12 sociálními byty domovní služby a v sociálních bytech dostupnost sociální práce.

Pro poskytnutí úvěru je podstatné, zda bude úvěr dostatečně zajištěn ve prospěch SFRB alespoň do jeho nesplacené výše a žadatel prokáže schopnost úvěr splácet. Mezi další podmínky lze zařadit, že dostupný byt bude sloužit k nájemnímu bydlení po celou dobu splácení úvěru, nejméně 20 let.

Na dovysvětlenou

Na závěr ředitelka Pejpalová přistoupila k vyvrácení mýtů, které o Programu Výstavba pro obce mohou kolovat či kolují. Upozornila na skutečnost, že se jedná o program s dlouhodobým horizontem, jehož cílem je dlouhodobé řešení problematiky bydlení a jako takový je program nutno vnímat a přistupovat k němu.

Ilustrační foto z CFK 2019



Co tedy ten nový kabát?

Program Výstavba měl a má velký potenciál, byť se může na první pohled zdát složité splnit podmínky a získat dotaci či úvěr. SFRB, potažmo Ministerstvo pro místní rozvoj, intenzivně pracuje na novele nařízení vlády, jímž je tento program definován. Jedním z cílů prací na novele je zejména nastavit podmínky tak, aby byly pro obce atraktivní, přínosné, splnitelné.

Svaz se snaží s oběma subjekty intenzivně spolupracovat a hledat kompromisní řešení směřující k nastavení podmínek Programu tak, aby se jeho potenciál a atraktivita zvýšily a aby dostupnost pro obce nabyla jasných, přesně definovaných, splnitelných a výhodných rozměrů a obce se nejen nebály, ale zejména chtěly v tomto programu participovat a vytěžit z něj maximum. Nezbyvá než v závěru vyjádřit přesvědčení, že se již brzy setkáme s Programem Výstavba pro obce v uprave-

ném, moderním, slušivém, na míru střiženém kabátu, který bude nejen krásný pro oko, ale i užitečný, kvalitní a bez dírek i děr, a tedy i bez problémových „knoflíčků a knoflíků“. A o těchto knoflíčích a knoflíčkách, které některé obce od obláknutí si kabátu Programu odrazují, si můžeme popovídat někdy příště.

*Mgr. Alena Klimtová
Legislativní a právní sekce*

Český trh práce překonává sám sebe

Nezaměstnaných ubývá, podle odborníků i díky Úřadu práce. Nezaměstnanost je nejnižší za posledních 22 let. Už i na Mostecku je nižší než v Dánsku či Lucembursku. Je třeba si ale uvědomit, že do jisté míry je nízká nezaměstnanost ovlivněna sezónními pracemi, na přelomu starého a nového roku se procento patrně o něco zvedne. Daří se také zaměstnávat lidi na veřejně prospěšné práce.

S aktuální situací na trhu práce seznámila starosty – účastníky Celostátní finanční konference Kateřina Sadílková, generální ředitelka Úřadu práce ČR. Podle jejích slov Úřad práce pracuje dobře, ale nebylo by to určitě možné bez úzké spolupráce se samosprávou. Ekonomika České republiky je v dobré kondici, podíl nezaměstnaných osob k říjnu 2019 představuje 2,6 %, a to již po dobu 44 měsíců. Za poslední tři roky se podařilo do práce dostat 1,36 milionů nezaměstnaných. V roce 2012 bylo nezaměstnaných okolo 600 tisíc, v současné době je to okolo 200 tisíc. Podstatné ale je, že klesá dlouhodobá nezaměstnanost a klesá i počet lidí závislých na dávkách.

Struktura nezaměstnaných

Kdo tedy v evidenci Úřadu práce zbývá a mohl by být případně i pro obce a města pracovní silou? Podíváme-li se na strukturu nezaměstnaných, zhruba 17 % tvoří osoby se zdravotním postižením, 18 % pečuje o dítě školního věku, velmi alarmující je podíl lidí starších 50 let – téměř 36 %. Přitom opravdu chytrý zaměstnavatel podporuje ve svém podniku smíšené týmy pracovníků, kteří se mohou vzájemně doplňovat. Tedy mladé, starší, ženy, muže. Takovéto týmy zpravidla firmu posouvají směrem dál. Mladí lidé do 25 let zaujímají na poli nezaměstnaných zhruba 14 %, skoro 5 % pak osoby bez vzdělání nebo s neúplným základním vzděláním. 24 % tvoří lidé, kteří se ocitli v hmotné nouzi, tady by měl více zasahovat stát. A i když dlou-

hodobá nezaměstnanost postupně klesá, stále 23 % nezaměstnaných nemůže práci najít dlouhodobě. A to je právě cílová skupina pro nástroje aktivní politiky zaměstnanosti. Nejvíce jich žije v Moravskoslezském kraji, tam činí procento dlouhodobě nezaměstnaných přes 30 %, špatně na tom ale jsou i kraje Jihomoravský a Ústecký. Mezi strukturálně postižené kraje patřil i kraj Karlovarský, ten si ale v posledních letech výrazně polepšil. Nejlépe jsou na tom v Pardubickém kraji, kde míra dlouhodobě nezaměstnaných dosahuje asi 8 %.

Co lidem brání vstoupit na trh práce?

Bariéry, které limitují klienty na trhu práce, je vícero. Jistě mezi ně patří nevyhovující kvalifikace – v mnoha případech je tedy třeba přistoupit na rekvalifikaci, dále zadlužení či exekuce – posilovat je proto třeba finanční gramotnost, potom špatná dopravní dostupnost, věk atd. Je třeba mít také na paměti, že postupně bude na trhu práce převažovat generace tzv. mileniálů, tedy lidí, kteří se narodili po roce 1989. Ti ale zpravidla mají zcela jiné představy než zaměstnavatelé, neuznávají standardy minulé generace, pravidelný režim a chtěli by mnohem flexibilnější pracovní úvazky, stejně tak jako třeba ženy na mateřské dovolené.

Do dávkového systému pak propadají lidé, kteří ztratili motivaci. V tomto případě napomáhá unikátní provazba útvaru zaměstnanosti a útvaru nepojistných sociál-

ních dávek. Jeden úřad se tedy na klienta dívá ze dvou úhlů a v podstatě říká: Nemůžeš sehnat práci? Chvilí ti pomůžeme dávkou. Bereš dávkou už dlouho? Proč nejdeš pracovat. Cílem je, aby klient změnil přístup k životu a převzal za něho také odpovědnost.

Populace stárne, potřebujeme pracovníky v sociálních službách

Je všeobecně známo, že průměrná délka života se prodlužuje. Lidé se dožívají vyššího věku, ale dožívají se ho všichni ve zdraví? Mnoho lidí končí v domech s pečovatelskou službou, v domovech seniorů a podobných institucích. Je tedy třeba více pracovníků v sociálních službách. Úřad práce proto organizuje rekvalifikační kurzy a školení, nikoli pro sociální pracovníky, kteří mají vyšší odbornost, ale pro ty, kteří se chtějí stát ošetřovateli, sanitáři nebo pečovateli. Jde o tzv. zaměstnanec-kou rekvalifikaci (pracovníci, kteří v těchto zařízeních již pracují) nebo o rekvalifikaci těch, které tyto instituce chtějí nově přijmout.





Úřad práce ČR

Spolupráce při řešení nezaměstnanosti r. 2019

Krajská pobočka	Počet míst VPP r. 2019	Projekt PDU - počet míst VPP	Projekt PDU - krátkodobá zaměstnání
Hl. město Praha	71	4	0
Středočeský kraj	909	29	5
Jihočeský kraj	591	18	2
Plzeňský kraj	365	40	2
Karlovarský kraj	337	19	4
Ústecký kraj	1732	39	7
Liberecký kraj	712	17	3
Královéhradecký kraj	621	5	0
Pardubický kraj	806	16	0
Kraj Vysočina	427	21	3
Jihomoravský kraj	919	42	8
Olomoucký kraj	960	15	1
Zlínský kraj	597	33	4
Moravskoslezský kraj	1752	28	7
Celkem ČR	10799	326	46

www.uradprace.cz

VPP mají sloužit především pro dlouhodobě nezaměstnané

Spolupráce úřadů práce a obcí se viditelně promítá ve veřejně prospěšných pracích (VPP). V roce 2019 města a obce za-

městnaly téměř 11 tisíc lidí, což Generální ředitelství ÚP ČR velmi oceňuje. Obce často volaly po tom, aby některé klienty mohly tímto způsobem zaměstnávat opakovaně. Tzv. opakovačky nejsou zakázány, Úřad práce v zásadě není proti, nicm-

la, že VPP jsou vlnkovou lodí Úřadu práce, a kdyby na nic, tak na ně peníze vždy vybojují. V roce 2019 bylo z národních zdrojů podpořeno 11 125 míst, v roce 2020 se počítá s podporou 8 277 míst. ÚP by ale chtěl podpořit stejný počet míst jako v ro-

ce 2019, k čemuž by měl napomoci projekt Podpora dlouhodobě nezaměstnaných uchazečů (PDU). Jedná se o evropský projekt a jeho výhodou by mělo být především to, že uchazeče z evropských peněz bude možné podpořit rovnou na dobu 12 měsíců.

Závěrem lze konstatovat, že města a obce mají při řešení specifických skupin nezaměstnaných nezastupitelnou úlohu a VPP napomáhají k jejich návratu na trh práce.

zpracovala

Lenka Zgrajová

s využitím prezentace

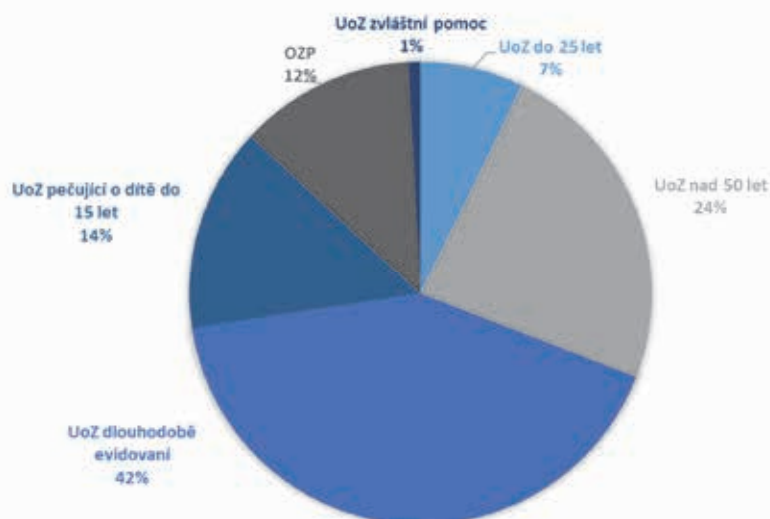
Kateřiny Sadílkové

na CFK



Úřad práce ČR

Umístění uchazečů – veřejně prospěšné práce r. 2019



www.uradprace.cz

Přizvěte své občany k rozhodování o vašich investicích

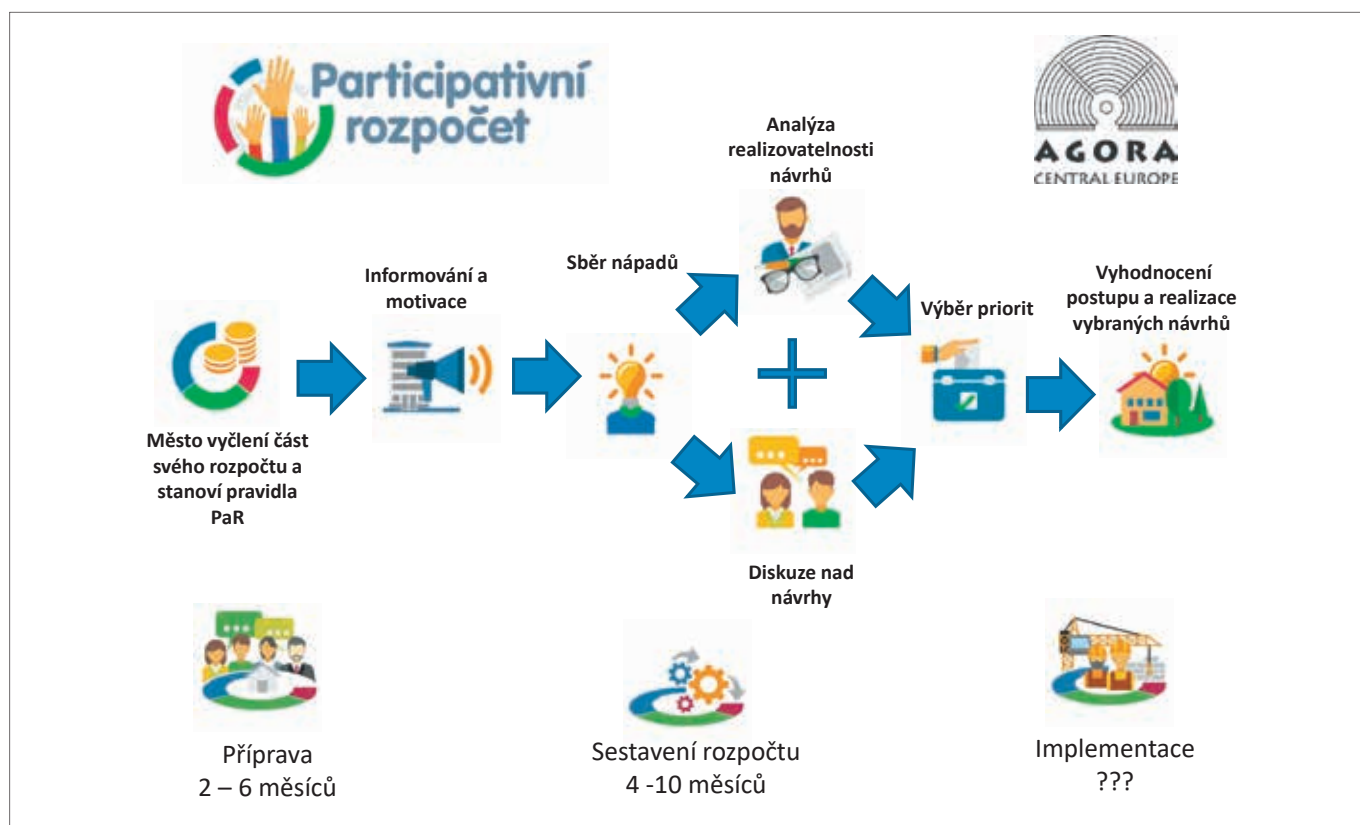
Správný rozpočet je základem finančního hospodaření každé obce. Na listopadové finanční konferenci se mluvilo o různých metodách sestavování rozpočtu, představen byl i rozpočet rozklíčovací nebo participativní. A právě tomu se budeme v našem příspěvku věnovat. Participativní rozpočet prohlubuje zájem občanů o komunální problémy, ale má-li být dobře připraven, je třeba na něm pracovat už od jara.

Co je participativní rozpočet? Je to takový rozpočet, při kterém město nebo obec vyčlení část investičních prostředků a nechá rozhodnout občany, na jaké projekty se využijí. Musí ale přitom stanovit jasná pravidla pro posouzení realizovatelnosti návrhů, pravidla pro podávání návrhů, pro formální podobu návrhu, dále pravidla pro ověřování realizovatelnosti návrhu a pravidla pro hlasování a jeho vyhodnocení.

Informovat občany o tom, že zamýšlíte pro příští rok sestavit participativní rozpočet, je třeba co nejdříve, nejlépe už v březnu, aby v průběhu dubna mohli podávat své návrhy. O těch se pak v následujících měsících veřejně diskutuje a obec v této fázi ověřuje realizovatelnost návrhů. O vybraných projektech pak občané hlasují, dít by se tak mělo nejlépe v průběhu října, a v listopadu by na projekty měly být alokovány finanční prostředky. Celý proces trvá v podstatě téměř rok.

Cílem participativního rozpočtu není jen přerozdělit určité množství peněz, nejde tedy o nově pojmenovaný grantový

vý systém, jeho smyslem je především vtáhnout obyvatele do dialogu o utváření místa, kde žijí, ukázat lidem, jaké jsou možnosti obce i jak se mohou na utváření města podílet. Občan se při takovém veřejném rozhodování cítí spoluzodpovědný za nakládání se společným majetkem a vytváří si lepší vztah k místu bydliště.





S přednostmi participativního rozpočtu seznámil účastníky finanční konference Vojtěch Černý, zástupce společnosti Agora CE. Zdůraznil, že k takovému způsobu rozpočtování je potřebná především správná motivace občanů.

Používání participativního rozpočtu mezi městy a obcemi se rok od roku zvyšuje. V roce 2014 ho uplatnilo pouze jedno město, v roce 2018 už jich bylo 32 a v roce 2019 se pro participativní rozpočet rozhodlo 54 obcí a měst, zatím spíše těch větších. Neaktivnější občané při podávání návrhů jsou ale v menších městech, vítězí zatím Semily. Mnichovice zase drží rekord v počtu hlasujících – 12 % obyvatel. V průměru se ale do hlasování zapojí okolo 4 % občanů. Liší se pochopitelně i výše vyčleněného rozpočtu, v Litoměřicích to

bylo např. 8,33 Kč na občana, naproti tomu v Říčanech rekordních 320,12 Kč. Průměrná částka se pohybuje kolem 65 korun na občana. A právě do Řičan jsme šli na zkušenou a zeptali se, co takový způsob rozpočtování městu přinesl, o co ho obohatil a proč by ho doporučil i jiným obcím a městům. Více v následujícím článku.

*zpracovala Mgr. Michaela Papírníková Jurečková
s využitím prezentace
Vojtěcha Černého na CFK
redakčně upraveno*

Společně měníme tvář Řičan

Říčanská radnice projektem „Překvapte Říčany“ otevřela možnost občanům podílet se a spolurozhodovat o tváři města. Od roku 2016 je každoročně schválena celková částka 5 mil. korun na realizaci úspěšných projektů PB (Participatory budgeting). Tehdy částka na participativní rozpočtování představovala necelá 2 % z celkového ročního rozpočtu města a 5 % z rozpočtu investic. Domníváme se, že je to přiměřená a smysluplná částka. Je důležité si uvědomit, že se jedná o poměrně dlouhý proces (cca 9 měsíců), který s sebou nese nemalou agendu. Výsledná realizace by tedy měla být úměrná vynaloženému úsilí jak radnice, tak zapojené veřejnosti.

Realizovány jsou vždy dva projekty z kategorie malé do půl milionu a dva velké do dvou milionů. Kvalifikovaný odhad nákladů je součástí zhruba čtyřměsíční evaluace napříč úřadem. V průměru ze 30 navržených námětů postupuje do hlasování

zhruba 25. Své nápady navrhovatelé veřejně prezentují a diskutují na jednom ze čtyř setkání za přítomnosti vedení radnice a pracovníků z oddělení investic. Občané Řičan mohou navrhovat i hlasovat od věku 15 let. Veřejnost pak rozhoduje elektronicky či papírově přidělením kladných i záporných hlasů. Elektronické hlasování probíhá na platformě „Řídím Říčany“, hlasují pouze občané s trvalým pobytem. Hlasování se účastní v průměru 800 lidí. Papírové hlasování probíhá na pěti kontaktních místech a na kulturních akcích, jako je třeba Dětský den. Délka hlasování bývá 15 dní a vše doprovází reklamní kampaň. Projekty jsou představeny ve zvláštní příloze městského věstníku a na webu.

Navrhovatelé mohou být součástí i realizačního týmu svého vítězného projektu. Projdou si celým procesem: nápad – prezentace – schvalovací proces – kampaň – hlasování – realizace. Radnici se daří ví-

tězné projekty uvádět v život, což je velmi důležité, a ne vždy snadné. Díky námětům občanů v Říčanech vzniklo parkoviště pro kola u nádraží, adventure minigolfově hřiště, charitativní obchod Koloběh, venkovní posilovna, lavičky v lese. Veřejnost si takto prosadila výstavbu či rozšíření chodníků.

Projekt participativního rozpočtování „Překvapte Říčany“ odstartoval ve spolupráci se společností Demokracie 2. 1. na podzim 2016. Ještě před tím však proběhl pilotní projekt ve školách, kde je město zřizovatelem. Město školám poskytuje každý rok dvacet tisíc korun na nápady dětí. Z říčanských škol se nápad společnosti Demokracie 2. 1. rychle rozšířil po celé republice a dobývá i svět. V listopadu město odstartovalo již čtvrtý ročník. Od ledna do dubna 2020 náměty prověří úředníci, po květnové kampani a červnovém hlasování bude radnice vědět, které



náměty na základě shody občanů má realizovat.

Za dobu existence projektu „Překvapte Říčany“ radnice získala přes sto námětů na zlepšení v našem městě. Některé náměty později realizovala i díky zájmu občanů. Kupříkladu hřiště pro seniory již mělo vytipované lokality, které prošly veřejnou diskusí. Instalace Kamenů zmizelých vešla do podvědomí občanů díky PB. Radnice pak zajistila financování z nadačního fondu

a vzdělávací projekt pro školy na připomínku obětem holocaustu. Navržené náměty mají často větší přesah a hloubku, neomezují se pouze na materiální zhodnocení. Občané myslí na ekologii, vzdělávání i sociální pomoc. Snažíme se tak společně dělat město o něco lepší.

*Kateřina Lauerová
tisková mluvčí Říčana
koordinátorka participativního
rozpočtování*



Je výše příspěvku na přenesený výkon státní správy dostatečná?

Příspěvek na přenesenou působnost se stále zvyšuje. Přesto ho většina starostů a primátorů považuje za nedostatečný. Rozhodně podle nich nepokryje veškeré úkony, které města a obce vykonávají pro stát. Jak by měl být přenesený výkon státní správy financován v roce 2020? Účastníky CFK o tom informoval ředitel odboru strategického rozvoje a koordinace veřejné správy Ministerstva vnitra David Sláma.

Příspěvek není plná úhrada

Příspěvek na výkon státní správy je určen na částečnou úhradu výdajů spojených s výkonem státní správy. Krýt má především mzdové a provozní výdaje vázané na zaměstnance, kteří agendu státní správy vykonávají. Příspěvek se dá ve své podstatě označit za neúčelovou dotaci, u které není sledován způsob čerpání. Obce jsou také v souvislosti s výkonem státní správy příjemci správních poplatků a příjmů ze sankčních plateb. K úhradě výdajů na výkon státní správy je podle ministerstva třeba použít i další příjmy rozpočtu obce – například daňové. Nově ministerstvo zpracovává i podklady pro stanovení příspěvku pro kraje, jelikož u nich byla prokázána nižší míra krytí nákladů na výkon státní správy než u ORP (kraje cca 55 %, ORP cca 93 %).

Příspěvek je kumulativně složen

Příspěvek je kumulativně složen z částek pro jednotlivé působnosti obcí. Ty dostávají součet jednotlivých složek dle agend, které vykonávají. Financuje se dvěma způsoby – obce dostávají částku dle počtu obyvatel ve správním obvodu, některé agendy jsou ale financovány výkonově. Názorně to ukazuje graf 1.

Od roku 2012 příspěvek na výkon státní správy postupně roste, v posledních letech meziročně o zhruba 5 %. V roce 2012 na něj bylo vynakládáno 8,13 mld. Kč, v roce 2019

to už bylo 10,4 mld. Kč a pro rok 2020 se počítá s 10,85 miliardami (pro obce bez Prahy je to 9,82 miliard). Skladbu návrhu příspěvku na rok 2020 znázorňuje graf 2.

Výkonové financování a zvýšení adresnosti příspěvku

Od roku 2017 dochází k vyšší adresnosti příspěvku, k tzv. výkonovému financování. Od tohoto roku bylo zavedeno financování veřejného opatrovnictví, a to paušální platbou 29 000 Kč na jednoho opatrovanice. Od roku 2018 se přistoupilo k výkonovému financování vydávání občanských průkazů (pro rok 2020 se počítá s částkou 115 Kč za 1 průkaz) a k financování agendy Jednotných kontaktních míst, tj. poradenských míst pro podnikatele, dle stupnice rozpětí četnosti provedených úkonů a k tomu přiřazených částek. Od roku 2019 je výkonově financována i agenda územního plánování (2477 Kč za úkon v roce 2020) – novela stavebního zákona od 1/2018 – distribuce dle vytíženosti úřadů. Od roku 2020 se také počítá s výkonovým financováním u vydávání řidičských průkazů (115 Kč za 1 průkaz). Mění se rovněž způsob financování matriční agendy, i zde se přidává výkonovostní složka.

Matriční agenda

Jak již bylo zmíněno, od roku 2020 se mění způsob financování matriční agendy. První díl částky ve výši 48,5 % bude rozdělen



podle počtu obyvatel ve správním obvodu. Druhý díl, ve výši 51,5 %, bude rozdělen na základě počtu sledovaných úkonů. Výkonově budou financovány záznamy:

- narození – 690 Kč
- sňatek nebo registrované partnerství – 2760 Kč
- úmrtí – 920 Kč
- určení otcovství – 209 Kč

Města Brno, Ostrava a Plzeň budou financována čistě výkonově, protože jde o spádové oblasti s větším počtem úkonů, jsou zde porodnice a mnoho dalších zdravotnických zařízení. Celková částka bude zachována jako v roce 2019, nicméně na základě uvedených změn dojde k vnitřnímu přerozdělení financí mezi jednotlivými matričními úřady. Posíleny budou zejména matriky v ORP, v obcích, kde dochází k četným svatbám, nebo ve městech s porodnicí.

Zvláštní postavení detašovaných pracovišť

Ministerstvo vnitra provedlo analýzu rozsahu výkonu přenesené působnosti také

Graf č. 1



na detašovaných pracovištích. Výsledkem je změna určení částky na zvláštní postavení. Výše financování se nově odvíjí od počtu zaměstnanců vykonávajících přenesenou působnost na detašovaném pracovišti a velikosti správního obvodu vyjádřeného v počtu obyvatel. Ostatní výkonové složky – občanské průkazy, veřejné opatrovnictví, jednotná kon-

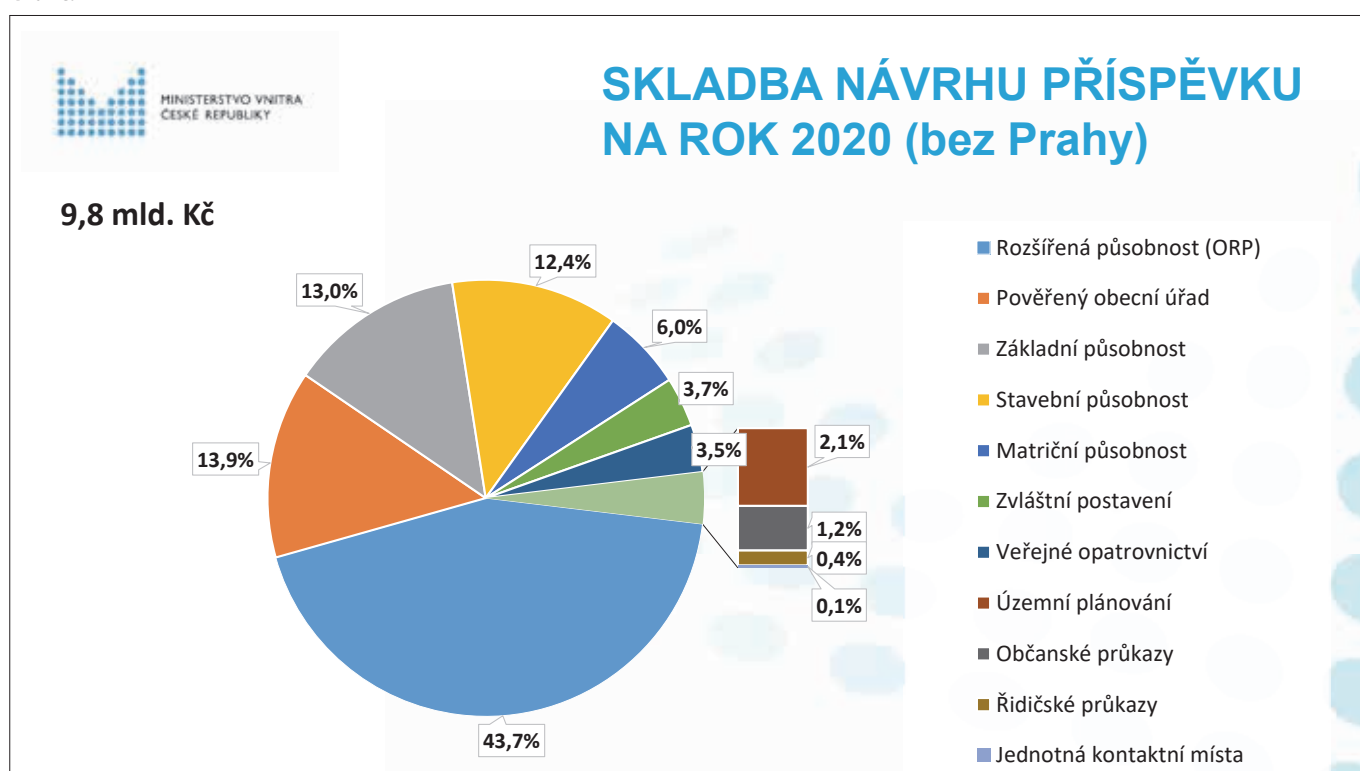
taktní místa i agenda souhlasných stanovisek při územním plánování zůstávají zachovány i v roce 2020.

David Sláma účastníky CFK závěrem ještě informoval, že ministerstvo bude provádět revizi metodiky pro stanovení nákladů na výkon státní správy, původní z roku 2007 bude nahrazena, a v reakci na čas-

té dotazy připravuje příručku k příspěvku na přenesený výkon státní správy, která detailně popisuje agendy s výkonovým financováním.

*zpracovala Mgr. Michaela Papírníková Jurečková
s využitím prezentace Davida Slámy na CFK
redakčně upraveno*

Graf č. 2



Jaká je budoucnost komunálních voleb?

Dne 11. prosince 2019 byl ve spolupráci Výboru pro veřejnou správu a regionální rozvoj Poslanecké sněmovny a Svazu měst a obcí pořádán seminář v nádherných prostorách Sněmovny pod názvem „Budoucnost komunálních voleb (prodloužení funkčního období zastupitelů a změna volebního systému pro komunální volby)“. Svou účast na semináři přislíbily osobnosti jak z řad politických, politologických, právnických, českých i slovenských. A dlužno dodat, že účast stran posluchačů byla hojná.

Slova úvodem

Seminář zahájil Milan Pour, poslanec a bývalý starosta obce Milovice. Přivítal všechny přítomné a nastínil cíle semináře. Jako jeden z cílů vytyčil otevření tématu změny volebního systému pro komunální volby k širší a odborné diskusi. Otázku prodloužení funkčního období zastupitelů měst a obcí je nutno zvažovat. Dalším cílem je iniciovat vytvoření pracovní skupiny za účasti Ministerstva vnitra, Svazu měst a obcí, Sdružení místních samospráv, poslanců a senátorů a dalších zástupců odborné veřejnosti. Ve stručnosti zmínil příklady států s funkčním obdobím v komunální politice v délce 5 let, například Irsko, Maďarsko, Řecko, i v délce 6 let, například Belgie, Francie či Lucembursko. Letmo se vyjádřil k volebním systémům v některých státech v závislosti na velikosti toho kterého území a podrobněji k praxi ve Francii, Itálii, Lucembursku či například Slovinsku a Španělsku.

Piráta a místopředseda Poslanecké sněmovny Vojtěch Píkal

Další řečník Vojtěch Píkal, místopředseda Poslanecké sněmovny, volby vnímá jako základní mechanismus demokratického státu a zdůraznil, že je nutné tuto problematiku řešit. Podle jeho názoru se ztrácí i určitá soutěživost ve volbách, která zejména zaniká, ne-li už zanikla, v menších obcích naší republiky. Vymezil několik prostorů pro zlepšení, mj. i v administrativně technickém zabezpečení voleb. Promluvil na téma panašování a závěrem vyjádřil víru, že i tento seminář přispěje ke zlepšení vnímání nutnosti změny volebního systému.

Svaz měst a obcí a Radka Vladyková

Následovalo vystoupení výkonné ředitelky Svazu Radky Vladykové, která je současně zastupitelkou v obci Jesenice a bývalou starostkou. Promluvil o iniciativě Svazu v této oblasti počínaje krajskými setkáními, která proběhla v roce 2019, zmínila i závěry Sněmu Svazu z května roku 2019. Zdůraznila, že cílem je, aby volební systém vyhovoval všem velikostem obcí a všem typům

volební soutěže, které dnes v obcích probíhají. Způsob hlasování by měl umožnit zvolení jednotlivých kandidátů spravedlivěji, než je tomu dnes. Způsob hlasování by pak měl korespondovat se způsobem zpracování volebních výsledků. Nastavený systém může v mnoha voličích vyvolat až hluboké zklamání. Cílem změny volebního systému by mělo být i posílení důvěry ve volby a v zastupitelstva, která budou skutečně odrazet projevenou vůli voličů. Příkladem předložila několik dat k posledním komunálním volbám. Krátce se dotkla tématu slovenského volebního modelu. Stručně promluvila k aspektu délky volebního období a své vystoupení zakončila slovy, že čas pro změnu volebního systému již nastal.

Ministerstvo vnitra a Petr Vokáč

I podle Petra Vokáče, ředitele odboru voleb Ministerstva vnitra, je nutné toto téma řešit. Uvedl hned několik problematických otázek, neduhů, které volební systém provázají. Stávající systém by bylo jistě třeba nahradit systémem jednodušším, přitom je však třeba zvážit nasazení systému v podmínkách rozmanitosti našich obcí a měst a také to, zda by fungoval bez problémů i ve velkých městech. Jako jedno z řešení by viděl rozdělení systému na dvě větve, a to pro velká města a pro ostatní obce. Nicméně toto řešení je třeba zvažovat i z hlediska rovnosti volebního práva a z hlediska samotného provedení, například, co je malá obec a co velká obec. Nastínil několik možných řešení a jejich úskalí, s nimiž nyní Ministerstvo vnitra pracuje a jež vyhodnocuje. Akcentoval, že je třeba dojít k systému, kdy volič bude mít jistotu, že jeho hlas podpoří skutečně toho, komu jej dává. K práci s mnoha variantami dodal, že na ministerstvu jsou připraveni zahájit aktivitu vedoucí ke koncipování nové zákonné úpravy, jakmile bude panovat shoda o základních rysech a preferencích pro nový volební systém. Co se týče délky volebního období, měl by být zachován určitý soulad se senátními volbami, avšak současně je třeba vést v patrnosti další funkční období volených orgánů v České

republice. Další diskuse o změně systému jsou zkrátka nutné. Ocenil přítomné pořádání takovýchto akcí, jež k tomuto otevírají pomyslné dveře.

Ministerstvo vnitra Slovenské republiky a Tomáš Černěnko

Nikdy není od věci se inspirovat od ostatních. A kdo nám je bližší nežli Slovenská republika. Bylo ctí, že účast přijal i zástupce Analyticko-metodické jednotky Sekce veřejné správy Ministerstva vnitra Slovenské republiky Tomáš Černěnko. Krátce seznámil přítomné s historií voleb na Slovensku, kdy z předložených dat bylo například zjištěno, že účast u jednodenních voleb je vyšší než v případech, kdy se volby konaly více dnů. I na Slovensku klesá soutěž ve volbách, nejsou však schopni jasně interpretovat z dat, proč se tomu tak děje, kde je vlastně ten „zakopaný pes“. Zdůraznil podstatnost kvality voleb a zmínil několik souvisejících aspektů, například prostorovou nerovnost (se zaostalými regiony) či politickou reprezentaci nerespektující potřeby města. Jako podstatné spatřuje kombinaci přístupů zaměřených na lidi i město. Jako svou velkou inspiraci uvedl závěry Andres Rodrigueze-Pose, který pojednal o podstatnosti kvalitních institucí, kvalitní vládě a z toho plynoucím ekonomickém růstu. Podtrhl podstatnost spolupráce a menší fragmentaci samosprávy. Zmínil několik faktorů, které je při nastavení volebního systému zvážit a jaké otázky je třeba si zodpovědět před tím, než bude přistoupeno k jakékoli změně ve volbách. Mezi tyto základní otázky, jež je nutno si beze sporu zodpovědět, patří i to, kdo má být komunální politik a kdo má být volič, co od těchto stran volebního procesu lze očekávat. Závěry, ke kterým bylo na Slovensku dospěno, lze interpretovat tak, že snížení počtu dní voleb nevede k výrazným úsporám, současný systém kapacitně nestačí na zvládnutí komplexity společenských procesů a změna, kterou je třeba provést, musí být zásadní.

Združení miest a obcí Slovenska a Michal Kaliňák

Po této analýze komunálních voleb na Slovensku se ujal slova Michal Kaliňák, tiskový mluvčí a tajemník rady expertů Združení miest a obcí Slovenska. Sdílel, že komunální volby generují místní elity s tím, že samospráva je základem demokracie. Uvedl několik příkladů z posledních komunálních

voleb na Slovensku i několik modelových situací, kdy dochází k překročení hranic demokracie. Zdůraznil, že volbami teprve práce zastupitelů začíná. Míra spolupráce jednotlivých zvolených zastupitelů je z jeho pohledu velice podstatná. Oceňuje odvalu, s jakou přichází Svaz se svým návrhem na prodloužení délky volebního období. To by jistě přispělo k většímu času na práci a tím i k větší zodpovědnosti, což by mohlo zvýšit důvěryhodnost spolupráce. Závěrem zdůraznil opět reálný dosah demokracie ve vztahu k volebním systémům a politické soutěži. Podotkl, že srovnávání našich států nám, jak České, tak i Slovenské republice, pomáhá v dalším růstu.

Zástupce statutárního města primátor Dan Jiránek

Do diskuse se připojil také Dan Jiránek, primátor statutárního města Kladna, který se v komunální politice pohybuje již od roku 1994. Vyjádřil se k praktickým otázkám voleb. Prodloužení volebního období chápe jako nutné, a to pro obce i kraje. Poukázal ale také na úskalí, s nimiž bychom se mohli při koncipování nového volebního systému setkat, a k otázkám, jež je nutné si zodpovědět předtím, než dojde k jakémukoli změně.

Ústavní právník Aleš Gerloch

Po přestávce se za řečnický pult postavil Aleš Gerloch, ústavní právník, prorektor Univerzity Karlovy, který se zaměřil na vytyčené okruhy úvah o změně voleb do zastupitelstev a o otázce přímých voleb starostů a hejtmánů. Celá úprava musí být podrobena testu ústavnosti při vyhodnocování jednotlivých variant. Otevřel znovu i otázku rovnosti volebního práva. Zdůraznil, že v případě komunálních voleb má zákonodárce větší volnost nežli v případě voleb do Parlamentu ČR. Je nezbytné se vypořádat i s argumentací, nakolik by byla případná nerovnost obhajitelná, a právě k tomu je třeba diskutovat zmiňovaný test ústavnosti. K prodloužení volebního období se tážal, zda je to vskutku nezbytné, když je možné opakování volebního období, a současně je nutno rozlišovat při srovnávání funkčního období mezi funkcemi volenými a funkcemi jmenovanými. Zastupitelstvo má dle jeho přesvědčení pracovat s ohledem na budoucnost a ve vzájemném konsenzu. Upozornil na to, že v samosprá-

vě nemá již docházet k další dělbě moci, ale pouze dělbě práce. Je třeba, aby volené orgány pravidelně podléhaly kontrole voličů. Při změně délky volebního období by byl nutný zásah do Ústavy. Vyjádřil se k přímé volbě starostů, k čl. 101 odst. 1 Ústavy, který dle něj vylučuje tuto změnu, a muselo by se v Ústavě uvést alespoň v základu, tedy na ústavní úrovni, jaká bude dělba moci, neboť tímto by se dělba moci do samosprávy zavedla. Co se týká organizace voleb, odkázal na již zmíněné problémy a nutnost zvážení u možných variant řešení všech důsledků a konsekvencí. Organizační otázky sice nevyžadují ústavní změny, ale je třeba je uvážit i s ohledem na budoucnost a nezbytnou elektronizaci, strojové zpracování atd.

Politolog Tomáš Lebeda

Posledním z přednášejících byl Tomáš Lebeda, politolog, vedoucí Katedry politologie a evropských studií z Univerzity Palackého v Olomouci. Vyjádřil jednoznačný postoj, dle kterého je zásadní současný problém způsobu hlasování, který vyvolává ve voliči nesprávný dojem, neboť způsob hlasování nekoresponduje následně s tím, jak se potom hlasy zpracovávají. K tomu je třeba připočítat další různé okolnosti, například změny volebních okrsků. Popsal v základních rysech model, který se svými kolegy promýšlel. K prodloužení volebního období zmínil i nutnost zohlednění postavení a pohledu opozice a upozornil na rizika z toho plynoucí, na ve své podstatě možné vymizení opozice. Podstatné je zachovat možnost kontroly moci a možnost odvolání zvoleného orgánu v porovnání například Poslanecká sněmovna vůči zastupitelstvu, kdy zastupitelstvo nejde fakticky odvolat. Ve větším konsenzu vidí přínos, nikoliv však v prodloužení volebního období. Zdůraznil, že obec je nejslabším článkem z pohledu kontroly moci.

Každá reforma má řešit zásadní problém a nevidí naprosto jasně, že by obecní volební systém byl natolik závažným problémem. Nesoutěživost v komunálních volbách nevyřeší podle něho změna volebního systému. K jednodenním volbám dodal, že je žádoucí tato případná změna pouze z hlediska administrativně technického a bezpečnostního při zabezpečení nakládání s volebními lístky. Tlak na rychlost, nikoliv na přesnost, je dalším problémem při sčítání voleb, ale to jsou vše otázky, které lze řešit určitými nástroji. Svůj postoj definoval tak, že se nepřiklání ke konání voleb v jednom dni, neboť to situaci nijak nezmění. Změna volebního systému se často dělá na základě politického zadání. První otázkou tedy bez pochyb je, co je politické zadání, co se od nového volebního systému očekává, a je třeba stanovit si body, jež je třeba plnit, otázky, jež je třeba si zodpovědět. Teprve potom je čas na to, aby se koncipovaly systémové změny.

Závěry semináře – i přesto všechno je čas na změnu

Vyslyšené informace a názory byly vskutku přínosné. Kombinace pohledů zástupců územní samosprávy, poslanců, akademiků, právníka, politologa, představitele Ministerstva vnitra, zastupitele, bývalé starostky, primátora, zastupitele... každý pohled je v určitém směru jiný, ale závěr lze učinit ze všech stejný. Je čas na změnu. Je čas na takovou změnu, kdy volič bude mít jistotu, že jeho hlas udělený ve volbách bude mít ty důsledky, které zamýšlí, nikoliv že následně v důsledku zvoleného volebního systému nebude mít výsledek voleb jednoznačný odraz z projevené vůle voličů. Dalším jednoznačným závěrem je i to, že je třeba dále diskutovat a nalézt shodu v tom, co vlastně jak široká veřejnost, tak odborná veřejnost žádá, co je třeba vskutku změnit a v jakém rozsahu jsou ústavní změny nezbytné. Ale tyto disku-

se je naprosto nutné vést již nyní a pracovat intenzivně na zamýšlené změně. Považujeme tedy tento seminář jako hozenou rukavici a čas ukáže, kdo a kdy se jí chopí dále. Svaz se bude v tomto směru stále iniciovat a na hozenou rukavici bude upozorňovat, aby diskuse neumlkla. Je zřejmé, že vytyčený cíl akce se podařilo splnit a dveře k možným změnám, které si Svaz vytyčil jako své cíle, se otevírají.

Mgr. Alena Klimtová
Legislativní a právní sekce



Co (z)může zřizovatel školského zařízení

Co všechno může a na co se může zřizovatel školského zařízení? Samozřejmě – posílat škole peníze. Na cokoli. Ale je to vše? Opravdu tady role zřizovatele končí? Rozhodně ne. Může pomoci s legislativou, administrativou či ekonomikou. Jaká by měla být ideální role zřizovatele školy v našem vzdělávacím systému, se zamýšlí ve svém článku starosta obce Psáry Milan Vácha.

Zřejmě se všichni shodneme na tom, že zřizovatel rozhodně může posílat škole peníze na provoz, financovat rekonstrukce, případně stavět nové budovy. To je jedna z jeho velmi důležitých rolí a při pohledu na stav školních budov a vybavení školek a škol můžeme bez ostychu říci, že až na výjimky zřizovatelé tento svůj úkol plní dobře. Vyplývá to mimo jiné i z poslední výroční zprávy České školní inspekce (ČŠI), která potvrzuje trend stále se zvyšující kvality materiálního zázemí škol. No a podle některých hlasů zde ale také role zřizovatelů končí. Do života školy už nemá co mluvit. A do vzdělávání jako takového už vůbec ne.

Chybí nám školské úřady?

V posledních letech se na školy a především jejich ředitele hrne nekontrolovatelné množství nových požadavků, ať již legislativních, provozních, pedagogických nebo prostě jen lidských. Neustálé novelizace školských předpisů, GDPR, veřejné zakázky, projektová řízení, inkluze, aktivní rodiče vyžadující partnerskou diskusi, stavební a bezpečnostní předpisy, formativní hodnocení, projektové dny, nedostatek pedagogů, požadavky zaměstnanců – ze všech stran se valí nové a nové povinnosti, výzvy – a ředitel školy musí pojmout práci, kterou v obdobně velkých firmách vykonává několik manažerů. A v tom všem zůstává sám. I když deleguje, konečnou odpovědnost za vše nese on. Školské úřady, o které se ředitelé dříve mohli opřít, byly s nástupem právní subjektivity zrušeny. Každý dělá, co umí. Někde se ředitelé sítují v regionech a vzájemně se podporují v rámci MAPů, jinde pomůže zkušený zřizovatel, někteří ředitelé využívají placené služby komerčních poradců. Někdo toužebně vzpomíná na zmíněné školské úřady a jasný řád, kte-

rý tehdy panoval, jiný je rád, že si v rámci možností může řídit školu podle svého a nikdo mu do toho nemluví.

Ať tak či tak, nestabilita celého systému řízení školství čím dál tím více vyplouvá na povrch. Již v roce 2009 měli čeští ředitelé dle šetření PISA druhou nejvyšší míru autonomie v oblasti kurikula i využívání zdrojů. Avšak v mezinárodních šetřeních vzdělávacích výsledků zdaleka tolik nevyvíkáme. A tak se nabízí otázka – ukazuje se cesta decentralizace vzdělávacího systému v ČR jako efektivní?

Vzdělávací strategie EU byla v 90. letech vystavěna na čtyřech základních pilířích: subsidiarita, participativnost, spravedlivost a solidarita. Legislativa České republiky již v roce 1995 zavádí možnost zřídit při škole „školskou radu“ jako demokratický prvek řízení na nejnižší úrovni. V roce 2000 zanikly zmiňované školské úřady, o tři roky později školy získaly, ať chtěly či nechtěly, právní subjektivitu a proces decentralizace byl završen novým školským zákonem v roce 2005. Obce dostaly za povinnost zřizovat školy, zajišťovat kapacity, financovat provoz, vyslat zástupce do školských rad, jmenovat ředitele na základě konkurzu a případně ho i odvolat. Na jedné straně velká odpovědnost zřizovatelů za plánování a rozvoj vzdělávací soustavy – na druhé straně v dalších letech následovaly menší či větší ataky, ať již v podobě zavedení bezplatného posledního roku předškolní docházky bez finanční kompenzace, povinného předškolního roku, nárokového přijímání dvouletých do mateřských škol, nebo stále se opakujícího zpochybňování kompetentnosti zřizovatelů (spolu)rozhodovat v důležitých otázkách – zrušení pravomoci školské rady podat návrh na odvolání ředitele během funkčního období, návrh na

zavedení povinnosti zřizovatele jmenovat ředitele dle pořadí v konkurzu (neprošlo). Případně slovní obrat o „zřizovateli traktoristovi“ také už každý zřejmě slyšel.

Jaká by tedy měla být ideální role zřizovatele školy v našem vzdělávacím systému? Na tuto otázku bohužel nejde odpovědět, bez toho aniž bychom věděli, jaká má být role samotného vzdělávání jako takového. Na základě změn probíhajících ve společnosti OECD již v roce 2001 nastínilo tři pravděpodobné prognózy proměny funkce školy. Pokud se školství bude tvrdšíjné držet svého tradičního pojetí, bude posilovat byrokratický model školy, který může ohrozit hromadný exodus učitelů. Druhou možností je hledání nové podoby školy a vzdělávání, tzv. rescholarizace, kdy se školy budou více a více přibližovat charakteru komunity a učící se společnosti. V třetím případě pak studie hovoří o descholarizaci, totiž o naprosté ztrátě významu tradičních škol a přesunutí vzdělávacího procesu do virtuálního prostoru či jeho zásadní proměnu v rámci tržního chování. A na tom, pro jakou cestu se naše školství rozhodne, na tom závisí, jak se bude redefinovat role zřizovatele.

Chceme otevřené školy, které budou nedílnou součástí komunity

Za nás, jako obce, které se mají a chtějí starat o uspokojování potřeb svých obyvatel, je tou nejlepší volbou rescholarizace – hledání nového určení školy, nových cílů vzdělávání a nových forem této veřejné služby. Naše obce jsou komunitami, jsou společenstvími lidí, kteří, ač velmi různí, sdílejí spolu prostor své obce, společně prožívají významné svátky a výročí i starosti všedního dne, společně se rozvíjejí a angažují a hledají své místo uprostřed ostatních. Tento model je nám blízký a takové bychom chtěli i školy pro naše děti. Otevřené školy, které jsou nedílnou součástí komunity. Školy, kde se všem dětem bez rozdílu dostává kvalitního vzdělání a individuální podpory. Školy, které jsou srdcem komunity, centrem vzdělá-



vání pro všechny generace, místem, kde se děti učí převzít zodpovědnost za své vzdělávání, svůj život i život své komunity, ve které žijí. A pro takovou školu potřebujeme skutečného leadera. Jako zřizovatelé se umíme postarat o budovy, o zázemí, umíme pomoci s administrativou, ekonomikou, legislativou. Je pro nás to nejmenší pomáhat s provozními věcmi, posekat trávu, zajistit údržbu. Ale potřebujeme ředitele – pedagogického leadera, který klasickou školu promění právě v tu učící se komunitu, o které hovoří dokument OECD.

Jak může zřizovatel být škole nápomocen?

Atmosféra ve společnosti je nadějná, ze všech stran se ozývá volání po změně.

Rodí se nová strategie 2030+ a já osobně do ní vkládám velké naděje. Dokážeme-li pojmenovat, jaké jsou cíle vzdělávání pro budoucnost, a shodneme-li se na nich, je to již půlka úspěchu. Neznamena to ale, že do té doby budeme sedět na radnicích a čekat. Čím dál více starostů vnímá, jak moc je pro jejich obce škola důležitá. Nemůžeme ze dne na den naše školy změnit, ale můžeme dělat spoustu maličkostí, které změnám pomáhají:

- odbřemenění ředitelů – pomáhat ředitelům v nepedagogických oblastech na základě našich zkušeností a odborného zájmu...
- finanční podpora pro management školy a nepedagogické zaměstnance – adekvátně ohodnocení administrativně-techničtí pracovníci mohou významně ulevit ředitelům

- podporu propojení školy a komunity – nejenom společné slavnosti, ale i propojení s místními seniory, živnostníky, sdílení infrastruktury, neformální vzdělávání...
- podpora občanského života – aktivní zapojení dětí do života obce, participativní rozpočty, důležitost školské rady, školní parlamenty, juniorské zastupitelstvo...
- účelové dotace pro školy podporující nosné prvky (síťování, zahraniční stáže, shadowing, vzdělávání pedagogů, technické a didaktické vybavení...)
- edukace zřizovatelů – podpora zřizovatelů v regionu, klub zřizovatelů, regionální centra podpory a sdílených služeb

Podaří se nám to?

Milan Vácha
starosta obce Psáry

Čím více sběrných míst, tím čistší budou naše ulice

Zvykli jsme si třídit papír, plast, sklo či nápojové kartony. Ví ale vaši občané, že třídit mohou i kovy, a to zejména plechovky? Máte v obci šedý kontejner, který je pro kovový odpad určen? Plechovek je kolem nás stále více, proto je třeba se zaměřit i na tuto komoditu. Sběr prostřednictvím kontejnerů nebo pytlů dnes provozuje více než dva tisíce obcí.

Pro česká města a obce je typické, že mají hospodu, restaurant nebo místo společného setkávání, kde nad pivem lidé rozmýšlí a diskutují. Tato tradice je v naší krajině silně zakořeněná. Hospody nikdy nebyly a nejsou jen místa, kde si dáte jedno čepované. Ve skutečnosti se zde děje mnoho důležitých věcí. V hospodě vznikla podstatná část české kultury, spisovatelé zde psali knihy, muzikanti komponovali hudbu, malíři dostávali nápady na geniální díla. Hospoda byla vlastně úplně první kancelář typů „open space“.

Tradici českých hospod bychom se měli snažit zachovat a podporovat ji. I přes všechny historický přínos se v posledních letech přesouvá konzumace z hospod do domácností. Produkce piva v plechovkách a lahvového roste každým rokem. S tím se zvětšuje spotřeba obalového materiálu a potřeba jeho recyklace. Český svaz pivovarů a sladoven ve spolupráci se společností EKO-KOM apeluje na města a obce, aby se tomuto tématu věnovaly a společnými silami přispěly k ještě čistší České republice.

Mezi těmi nejlepšími

Česká republika patří v Evropském měřítku k jedničkám ve třídění komunálního odpa-

du. Velice dobře u nás totiž funguje nastavený systém tříděného sběru a recyklace organizovaný společností EKO-KOM. Za všechno mluví čísla, kdy 73 % českých domácností odpad třídí, ale jedná se především o plasty, papír, sklo a nápojové kartony. Kde stále zůstáváme, je třídění kovů, a to zejména plechovek. Až 18 % občanů dokonce neví, že lze tento obalový materiál recyklovat. Oblastí, kde je potřeba ještě intenzivně pracovat, je další rozvoj sítě sběrných míst pro kovové odpady. Na území našeho státu se již nyní nachází okolo **7 000 šedých kontejnerů** pro sběr kovových odpadů a **dalších 10 500 kontejnerů**, do kterých se třídí kovové obaly ve směsi s dalšími materiály, například s plasty či nápojovými kartony, a stále jich přibývá. Kromě nádob mohou lidé třídit kovy i prostřednictvím pytlového sběru, sběrných dvorů nebo výkupu surovin. Sběr prostřednictvím kontejnerů či pytlů na kovy je provozován ve 2 100 obcích, ve kterých žije více než polovina obyvatel ČR, přesto je však potřeba tuto síť dále rozšiřovat.

Tuto výzvu vnímáme i my jako Český svaz pivovarů a sladoven, kteří se na produkci tohoto druhu odpadu podílíme a uvědomujeme si s tím spojenou zodpovědnost. Přestože pivo patří z hlediska obalů k nejekologičtějším produktům (přes 77 % piva

se dostává ke spotřebitelům v tancích, sudcích a vratných skleněných lahvích), záleží nám na tom, abychom dále minimalizovali dopad na životní prostředí. Nejekologičtější formou konzumace piva je tedy **pivo čepované**.

KOVOVÉ odpady



Plechovky od potravin



Nápojové plechovky



Ostatní kovové předměty z domácnosti

Nevhazujte obaly znečištěné zbytky potravin a nebezpečnými látkami!

Tříděním odpadu umožníte jeho další využití

DĚKUJEME VÁM, ŽE TŘÍDÍTE!



EKO-KOM
AUTORIZOVANÁ OBALOVÁ SPOLEČNOST

www.jaktridit.cz

www.ekokom.cz

Třídít může opravdu každý!

Průměrná vzdálenost ke kontejnerům na tříděný odpad se každoročně snižuje. Momentálně je to zhruba 91 metrů a k barevným nádobám stačí pouhé 2 minuty volné chůze. Je to dáno stále se zvyšujícím počtem barevných kontejnerů a men-

ších nádob na tříděný odpad, kterých je aktuálně v celé ČR k dispozici přes 413 000. V průměru vytrídila v loňském roce každá česká domácnost zhruba 49 kilogramů papíru, 32 kilogramů plastů a 30 kilogramů skla. A k tomu ještě 32 kilogramů kovů. Dohromady se pak podařilo vytrídít a předat k využití 71 % celkové produkce obalových

materiálů. Abychom si tuto laťku udrželi, je potřeba spolupráce všech subjektů, kteří mají moc situaci ovlivnit. Společně můžeme dosáhnout ještě čistšího prostředí v obcích.

Martina Ferencová
výkonná ředitelka

Českého svazu pivovarů a sladoven

Jak obce prožívají příliv městského obyvatelstva

Nachází-li se obec v blízkosti velkého města, na jedné straně to může mít kladný vliv na její rozvoj, na druhé straně to však s sebou přináší i nejrůznější výzvy, jež by měli místní zastupitelé aktivně řešit. Taková obec se například v krátké době rozroste o velký počet nových obyvatel, kteří se chtějí zapojit do zdejšího života a mají oprávněné požadavky na úroveň poskytovaných služeb. To s sebou přináší určitou zátěž pro obecní rozpočet. Na druhé straně může dobudovaná infrastruktura či lepší kvalita a dostupnost služeb v obci znamenat vyšší kvalitu života pro všechny její obyvatele. Dilema mezi původním venkovským charakterem obce a vlivem nového, původně městského obyvatelstva – to vše jsou výzvy, s nimiž si musí zástupci obce i její obyvatelé poradit. Pojďte se s námi podívat na výsledky jedné velmi zajímavé studie zaměřené právě na to, jak obce vnímají své postavení v zázemí velkých měst a jak se to odráží na jejich rozvoji.

V prosincovém vydání našeho zpravodaje jste se mohli dočíst o setkáních se zástupci obcí Olomouckého a Ústeckého kraje, zaměřených na to, jak se obcím a jejich obyvatelům žije v zázemí velkých měst. Setkání byla součástí analýzy suburbanizace, tedy jevu, který je nejen v České republice poměrně běžný. Zjednodušeně řečeno se jedná o odliv obyvatel z měst do obcí v jejich blízkém okolí. Tento jev se projevuje v různé míře ve všech krajích České republiky a do jisté míry ovlivňuje život v desítkách obcí. Velice důležité je zhodnotit jeho vliv a dopady na fungování a rozvoj obcí. Z tohoto důvodu v roce 2019 zpracovala Fakulta sociálně ekonomická Univerzity J. E. Purkyně v Ústí nad Labem pro Svaz analýzu dopadů suburbanizace do rozpočtů obcí.

Analýza probíhala v několika fázích. Nejprve byly prozkoumány rozpočty vzorku obcí za posledních devět let s cílem zjistit, které výdajové položky jsou suburbanizací ovlivněny. Zajímalo nás, jak rostou jednotlivé druhy výdajů u obcí, kde se suburbanizace projevuje výrazně, oproti těm, kde je tento jev spíše okrajový. Dalším krokem byla zmíněná setkání se zástupci obcí, která pomohla vytvořit ucelený obraz o vlivu blízkosti měst na život obcí v jejich zázemí. Jak se tedy obce s novou situací vyrovnávají a jak čelí všemožným výzvám?

Nic není černobílé

Z výsledků studie rozhodně nevyplývá, že by tento jev byl vnímán pouze negativně. Naopak, jedná se o fenomén, který umož-

ňuje obcím dále se rozvíjet. Na jedné straně totiž díky rostoucím příjmům z rozpočtového určení daní (vlivem nárůstu počtu obyvatel) umožňuje rozšířit nabídku i kvalitu dostupného bydlení a vybraných služeb. Na druhé straně se pak setkáváme s růstem nákladů na zajištění některých veřejných služeb a infrastruktury. Vedle veřejných zdrojů přináší tento fenomén do obcí také soukromé investice. Suburbanizaci lze pozitivně vnímat zejména tam, kde zastupitelé v čele se starostou mají konkrétní vizi a stanovené limity rozvoje obce. Diskuse v rámci setkání s obcemi ukazují, že dnešní správa obcí je často v rukou lidí s profesionálním přístupem, kteří mají široké spektrum odborných znalostí a zároveň bohaté praktické zkušenosti. V těchto případech se pak suburbanizace dá považovat za příležitost pro další rozvoj obce.

Co obcím pomáhá lépe zvládat nové výzvy?

Zajímavým zjištěním je fakt, že velikost obce může hrát důležitou roli v projevu suburbanizace a jejím zvládnutí. Podle zkušeností dotazovaných starostů je zřejmé, že hranice počtu 1,5 – 2 tisíc obyvatel je určující pro to, jaké reálné možnosti má obec aktivně se postavit k novým skutečnostem vyplývajícím z tohoto fenoménu. Obce s menším počtem obyvatel se potýkají jak s nedostatkem finančních prostředků, tak například i s nedostatkem odborného personálu v rámci obecního úřadu.

Kromě velikosti obce má svůj význam i fyzická vzdálenost od jádrového města. Ob-

ce bezprostředně sousedící s městy zažívají suburbanizaci spíše jako jev projevující se ve statistikách, ale méně už ve společenském životě. Na druhé straně obce vzdálenější od měst jsou vystaveny vyšším nárokům na dobudování široké škály dosud chybějící či nedostatečné infrastruktury pro zajištění plnohodnotného společenského života.

Finance nemusí být největším problémem

Ačkoliv je analýza zaměřena především na finanční stránku suburbanizace, dle starostů zúčastněných obcí nejsou finance nejpalčivějším problémem spojeným s tímto fenoménem. Dokonce pozitivně hodnotí nedávnou změnu rozpočtového určení daní, které přináší více zdrojů do obecních rozpočtů. Na druhou stranu s sebou projevy suburbanizace přináší i nové finanční nároky. V této souvislosti se objevují dva směry: První se zaměřuje na zvýšení příjmů do rozpočtu obce a vidí v něm nové možnosti pro její rozvoj. Druhý z nich předpokládá, že zvýšení počtu obyvatel a změna struktury obyvatelstva představují nové požadavky na investice a zvýšení provozních výdajů (zejména s ohledem na požadavky nového obyvatelstva, které s sebou přináší do obce i prvky městského životního stylu).

Občanské soužití především

Vedle financí upozorňují starostové také na další aspekty fungování obcí ovlivněných suburbanizací. Zásadním tématem je

Tři základní oblasti finanční stránky suburbanizace

Příklady oblastí, které suburbanizace téměř neovlivňuje: volby do zastupitelstev, volba prezidenta republiky, volby do Parlamentu ČR, ostatní finanční operace, pojištění

Příklady oblastí, které způsobují růst výdajů souvisejících s růstem potřeb obyvatelstva obce: silnice, sběr a svoz komunálních odpadů, péče o vzhled obce a veřejnou zeleň, využití volného času dětí a mládeže, sportovní zařízení ve vlastnictví obce, činnost místní správy, pitná voda, odvádění a čištění odpadních vod a nakládání s kaly, mateřské a základní školy

Příklady oblastí, které způsobují růst výdajů, protože to umožňuje nárůst příjmů z RUD: pohřebnictví, veřejné osvětlení, územní plánování, knihovnické činnosti, rozhlas a televize

například oblast občanského soužití. Rozhodně neplatí klišé, dle kterého se pouze starousedlíci podílejí na rozvoji obce a noví obyvatelé žijí své životy v uzavřeném světě, často v okrajové části obce s novou výstavbou. Mnohdy se totiž právě přistěhovalí obyvatelé stávají iniciátory rozvoje a spolkového života v obci. Rovněž tak neplatí pravidlo, že mezi těmito dvěma skupinami stojí jakási nepřekonatelná bariéra. Přesto se však obce setkávají s projevy odlišného sociokulturního zázemí obou skupin obyvatel. Velmi často se jedná o určitý typ požadavků na kvalitu života od nově přistěhovalých obyvatel – například zájem o výstavbu cyklostezek či stížnosti na hluk související s hospodářskými zvířaty.

Na závěr bychom chtěli poděkovat zástupcům obcí, kteří se zúčastnili setkání

a byli ochotni podělit se s námi o své zkušenosti. Rádi bychom rovněž zmínili, že závěry analýzy nelze považovat za obecně platné, ale je možné z nich vyvodit určité podobné znaky, které se v různých obměnách budou zřejmě opakovat u dalších obcí, ovlivněných suburbanizací. Uvedené příklady tedy nelze zobecňovat, ale pomáhají nám chápat, s jakými novými požadavky se pravděpodobně budou setkávat starostové v obcích, kde se suburbanizace projevuje, a také proč je v dnešním individualizovaném světě tak důležité vytvářet v obcích fungující společenství občanů.

*Ing. Tomáš Sýkora
Univerzita J. E. Purkyně v Ústí nad Labem
Ing. Barbora Láničková
Sekce regionálního rozvoje
a zahraničních vztahů*



**MINISTERSTVO
PRO MÍSTNÍ
ROZVOJ ČR**

Projekt je realizován za přispění prostředků státního rozpočtu ČR z programu Ministerstva pro místní rozvoj

Rekonstruujete veřejné budovy? A co okna?

Každá obec je občas postavena před úkol rekonstrukce veřejné budovy. Kromě obrovského množství papírování a úkolů je nutné řešit i výměnu starých oken za nová. V rozsahu celé rekonstrukce nebo nové výstavby jsou okna pouze malou částí, ale vypsání veřejné zakázky na tyto práce může být spojeno s problémy, o které nikdo nestojí. ČKLOP poradí.

Česká komora lehkých obvodových plášťů (ČKLOP) je profesním autorizovaným společenstvím u Hospodářské komory ČR a jedním z řady úkolů, které tato komora plní, je pomoc při zadávání veřejných zakázek na výměnu oken tak, aby byly v souladu se zákonem. Za tímto účelem byl vydán **Metodický pokyn**, který je dostupný na stránkách MMR a Svazu a doporučuje vyhlášovateli, aby se touto metodikou řídili. Tím je zaručena ochrana vyhlášovatele před námitkami uchazečů.

Co patří mezi nejčastější chyby? Čtyři pruhy – více Adidas?

Mezi nejčastější chyby v zadávací dokumentaci veřejné zakázky patří požadavek na plastové „profily třídy A“ podle normy ČSN EN 12608-1, dále požadavek na „profily vyrobené výhradně z prvomateriálu, tedy bez recyklátu“ a „počet komor v profilu“. Cílem těchto požadavků je domnělá snaha dosáhnout co nejvyšší kvality oken. Trochu to ale připomíná prin-

cip „4 pruhy – více Adidas“. O tepelně izolačních vlastnostech vypovídá pouze fyzikálně technický parametr, jako je například U_w – součinitel prostupu tepla, a nikoliv počet komor v profilu. Obecně lze tedy říci, že kvalitu oken a jejich rámu jako výrobku definují parametry, které jsou přesně popsány v evropských harmonizovaných a českých výrobních normách.

Nejčastější chyby v zadávací dokumentaci podrobněji

Mýty v oblasti plastových oken

Na českém trhu se lze setkat s informacemi, že plastová okna nebo dveře s podílem tzv. recyklovaného PVC mají nižší kvalitu, že jediná funkční výztuha plastových oken musí být z oceli, anebo s tvrzením, že plas-

tová okna vyrobená z profilů jiné třídy než „A“ podle normy ČSN EN 12608-1, mají nižší kvalitu.

ČKLOP, jako komora sdružující významné firmy z řad výrobců LOP, oken, dveří a dodavatele kovových a plastových profilů, uvádí k výše nastíněné problematice své stanovisko.

Recyklace PVC materiálu

Obsah recyklátu je přesně stanoven platnou normou a ať je v materiálu recyklát použit nebo ne, musí být výsledný výrobek otestován a vyzkoušen. Výsledné vlastnosti jsou pak deklarovány v příslušných dokumentech. Rozhodující jsou tedy výsledné vlastnosti výrobku, a ne obsah recyklátu. Výrobek s obsahem recyklátu může tedy být „kvalitnější“ než výrobek bez recyklátu a naopak.

ČKLOP proto zdůrazňuje, že se významní evropští výrobci PVC-U profilů určených na výrobu oken a dveří dobrovolně zavázali používat recyklát a regenerát (vlastní znovupoužitelný materiál) při výrobě profilů. Důvodem této aktivity je výrazné



Specifikace vlastností oken a vnějších dveří

tvar a rozměry výrobku a způsob otevírání	specifikováno v grafické podobě
typ budovy	<input type="checkbox"/> rodinný dům <input type="checkbox"/> bytový dům <input type="checkbox"/> škola <input type="checkbox"/> zdravotnické zařízení <input type="checkbox"/> administrativní budova <input type="checkbox"/> sportovní zařízení <input type="checkbox"/> průmyslový a hospodářský objekt <input type="checkbox"/> jiné
typ stavební konstrukce	<input type="checkbox"/> plné cihly <input type="checkbox"/> dutinové cihly <input type="checkbox"/> železobeton <input type="checkbox"/> pórobeton <input type="checkbox"/> kámen <input type="checkbox"/> dřevo <input type="checkbox"/> jiné
tvar ostění	<input type="checkbox"/> rovné ostění <input type="checkbox"/> vně zalomené ostění <input type="checkbox"/> uvnitř zalomené ostění <input type="checkbox"/> sendvičová stěna <input type="checkbox"/> vnější zateplení <input type="checkbox"/> předsazený rám
rozměry výrobku	<input type="checkbox"/> podle zaměření <input type="checkbox"/> podle projektu
materiál rámu	<input type="checkbox"/> hliník <input type="checkbox"/> ocel <input type="checkbox"/> nerez <input type="checkbox"/> PVC <input type="checkbox"/> PVC + hliník <input type="checkbox"/> dřevo <input type="checkbox"/> dřevo + hliník
povrchová úprava vnější povrch vnitřní povrch
utěsnění přípojovací spáry	
vnitřní uzávěr	<input type="checkbox"/> tmel <input type="checkbox"/> parotěsná páska <input type="checkbox"/> fólie <input type="checkbox"/> jiné
vnější uzávěr	<input type="checkbox"/> tmel <input type="checkbox"/> komprimovaná páska <input type="checkbox"/> fólie <input type="checkbox"/> jiné
tepelně izolační	<input type="checkbox"/> PU pěna <input type="checkbox"/> vata <input type="checkbox"/> komprimovaná páska <input type="checkbox"/> jiné
parametry výrobku	
zatížení větrem hodnota tlaku větru [Pa] v případě, že součástí dodávky je statický výpočet je nutno uvést údaje o stavbě podle ČSN EN 1991-1-4 a definovat: - geografickou polohu budovy; - typ terénu a okolí stavby; - výšku a tvar budovy; - polohu výrobku v budově.
třída odolnosti proti zatížení větrem podle ČSN EN 14351-1+A1
třída průvzdušnosti podle ČSN EN 14351-1+A1
třída vodotěsnosti podle ČSN EN 14351-1+A1
výška parapetu nad pochozí podlahou podle vyhlášky 268/2009 Sb.
výška parapetu nad terénem
vážená vzduchová neprůzvučnost R_w [dB]
 C (faktor přízpusobení spektru)
 C_p (faktor přízpusobení spektru)

součinitel prostupu tepla U_w [W/m ² K]	viz ČSN 73 0540-2
činitel prostupu sluneční energie g	
činitel prostupu světla τ_v	
požadovaná požární odolnost	
kouřotěsnost dveřního uzávěru	
třída odolnosti skla proti násilnému vniknutí	
výška spodní hrany křídla nad pochozí podlahou	
minimální šířka dveřního otvoru	
použití bezpečnostního skla ve dveřním křídle a přilehlém prosklení	podle směrnice S03/2015ČK LOP
popis kování oken		
výška ovládacího prvku kování nad pochozí podlahou	
funkce kliky	<input type="checkbox"/> otevíravě-sklopná <input type="checkbox"/> sklopně-otevíravá <input type="checkbox"/> s možností uzamknutí	
elektrické otevírání	<input type="checkbox"/> popis ovládní	
třída odolnosti kování proti násilnému vniknutí	
jiné mechanické ovládní		popis
omezovač otevírání křídla	ano/ne	
povrchová úprava kování		specifikace
popis kování dveří		
popis otevírání	<input type="checkbox"/> dveře jednokřídle <input type="checkbox"/> dveře dvoukřídle <input type="checkbox"/> křídla otevíravá ven <input type="checkbox"/> křídla otevíravá dovnitř <input type="checkbox"/> jiný způsob	
odolnost proti opakovanému otevírání a zavírání třída; nebo počet cyklů.	
nouzová a paniková funkce	<input type="checkbox"/> podle ČSN EN 1125 <input type="checkbox"/> podle ČSN EN 179	
třída odolnosti kování proti násilnému vniknutí	
samozamykací zámek	<input type="checkbox"/>	
ovládací prvek vnější (klika, koule, madlo, bez kování, ...)	
ovládací prvek vnitřní (klika, koule, madlo, bez kování, ...)	
dveřní samozavírač	<input type="checkbox"/> horní <input type="checkbox"/> dolní <input type="checkbox"/> s aretací	
povrchová úprava kování		specifikace
další požadavky		
doplňkové prvky		
další doplňkové prvky dodávky	<input type="checkbox"/> vnitřní žaluzie <input type="checkbox"/> vnější žaluzie <input type="checkbox"/> vnější roleta <input type="checkbox"/> vnější roleta s roletovým boxem <input type="checkbox"/> vnitřní parapet <input type="checkbox"/> vnější parapet <input type="checkbox"/> větrací prvek <input type="checkbox"/> elektromagnetický kontakt křídla (EPS/EZS)	

Klasifikace hlavních profilů podle tloušťky stěny

Třída	A mm	B mm	C
Pohledová plocha	≥ 2,8	≥ 2,5	Bez požadavku
Nepohledová plocha	≥ 2,5	≥ 2,0	Bez požadavku

Poznámka: Klasifikace hlavních profilů podle tloušťky stěny je určena k popisu širokých variací profilů a konstrukcí oken pro různé systémy, které jsou používány v Evropě. Není určena k označení rozdílů v kvalitě profilů nebo ve funkčnosti oken za předpokladu, že příslušné funkční požadavky pro okna i profily jsou vyhovující.

snižování dopadů na životní prostředí při současném dodržování požadovaných kvalitativních parametrů stanovených platnými evropskými normami. Testy, které byly provedeny v akreditovaných laboratořích, prokázaly, že profily s obsahem recyklátu/regenerátu mají při správném výrobním procesu stejnou kvalitu v porovnání s profily vyrobenými výhradně z tzv. prvomateriálu. Ale takové výrobky výrazně snižují dopad na životní prostředí při jejich výrobě.

Třídy a tloušťky stěn plastových profilů

Norma ČSN EN 12608-1 Profily z neměkčeného polyvinylchloridu (PVC-U) pro výrobu oken a dveří – Klasifikace, požadavky a zkušební metody – Část 1: Povrchově neupravené profily z PVC-U se světlými povrchy klasifikuje a pojmenovává možné rozdíly v tloušťce stěn PVC profilů. Klasifikace a začlenění profilů neslouží k posouzení kvality konkrétního profilu ani k ohod-

nocení kvality celého okna – viz Tabulka výše z platné normy ČSN EN 12608-1, kapitola 4. Klasifikace.

Při specifikaci oken je možné stanovit až 35 kvalitativních parametrů, které stanoví přesné požadavky na výrobek. Jednoznačně tedy není možné spojovat kvalitu okna pouze s klasifikační třídou stěny profilu, ale s celým souborem všech parametrů, které určují vlastnosti výsledného výrobku – viz dokument **Metodický pokyn pro zadávání zakázky na dodávku nových oken nebo výměnu stávajících oken** – tabulka Specifikace vlastností oken a vnějších dveří (na předcházející straně). Zásadní informací je, že toto třídění není kvalitativní třídění a nic nehovoří o vlastnostech výrobku.

Přihlížení ke Klasifikaci třídy A nebo B dává smysl pouze při porovnání dvou profilů vyrobených ze zcela identických vstupních materiálů. Pak lze očekávat, že profil

třídy A bude v některých směrech pevnější než profil třídy B. Ale porovnávat „kvalitu“ dvou různých okenních profilů výhradně podle klasifikačních tříd A nebo B vyrobených z odlišných materiálových receptur je hrubou a naivní chybou.

Ocelová výztuha

Ocelová výztuha není jediným řešením tuhosti profilu a následně celkové statiky okna, což mohou potvrdit i výrobci dřevěných a hliníkových oken. Díky nejnovějším trendům v oboru (technologie vlepování skel, použití integrovaných kompozitních materiálů do profilů apod.) je možno problematiku prostorové tuhosti a pevnosti řešit potřebným a odpovídajícím způsobem, a to s vyloučením ocele jako tepelného mostu.

*Ing. Jan Bedřich
Výkonný ředitel
Česká komora LOP
www.cklop.cz*

z mezinárodních aktivit

Jak města, obce a regiony reagují na měnící se svět?

Jak obce řeší dopady klimatických změn, jaké realizují projekty energetických úspor, jak se dívají na alternativní zdroje energie, čistou mobilitu, čistotu ovzduší a vod či jak bojují s dopady sucha? Stručně řečeno: co mohou obce a města reálně dělat, aby se připravila na změny, kterými procházíme, a zároveň dokázala udržet kvalitu života, sociální smír a bezpečnost pro své občany? To vše bude náplní programu Kongresu Rady evropských obcí a regionů (CEMR), který se uskuteční ve dnech 6. – 8. května 2020 v rakouském Innsbrucku.

Celým programem Kongresu CEMR se bude prolínat téma udržitelného rozvoje. Pozornost bude zaměřena zvláště na to, jakým způsobem myšlenku udržitelného rozvoje uvést do života. Jsou to totiž především města, obce či regiony, na jejichž území se vše následně uvádí do praxe a kde je nutno zajistit financování souvisejících aktivit. Účastníci se budou moci nejen v prezentacích, ale i pomocí tematických exkurzí přímo v terénu seznámit s příklady opatření a projektů, které pozitivně ovlivňují život měst a zároveň jsou v souladu s cíli udržitelnosti.

Proběhne rovněž řada panelových diskusí na zajímavá aktuální témata, kterými jsou například podpora zapojování občanů do dění v obcích a městech, adaptace na změny klimatu či snaha o zmírnění sociálních nerovností. Na Kongresu vystoupí například zástupkyně generálního sekretáře OSN Amina J Mohammed, poslankyně Evropského parlamentu Catherine Chabaud nebo starosta Innsbrucku Georg Willi.

Pro zástupce českých samospráv představuje Kongres jedinečnou příležitost setkat se s kolegy – starosty, starostkami a zastu-

piteli z celé Evropy a prodiskutovat praktickou stránku udržitelného rozvoje měst či možné reakce na výzvy současného světa. Svou účastí mohou čeští zástupci přispět k této debatě, podílet se o své zkušenosti a načerpat novou inspiraci. Registrovat se na Kongres CEMR je možné prostřednictvím webových stránek věnovaných Kongresu: www.cemr2020.at, kde budou zároveň uveřejněny další organizační a logistické informace, včetně aktuálního programu. Využijte možnost včasné registrace za nižší registrační poplatek ve výši 600 euro při přihlášení do 16. 3. 2020. Při pozdější registraci je poplatek stanoven na 690 euro. Pro více informací můžete kontaktovat Mgr. Gabrielu Hůlkovou z Kanceláře Svazu: hulkova@smocr.cz, telefon: 733 182 293.

*Ing. Barbora Láničková
Sekce regionálního rozvoje
a zahraničních vztahů*

Jaké starosti, ale i radosti mají starostové na Valašsku? Na to jsme se zeptali prvního muže Ratiboře Martina Žabčíka.

Jako starostové jsme dostali důvěru občanů

Jaký je život starosty na valašské dědině? Dostal jsem tuto otázku v době, kdy naše obec dosáhla velkého úspěchu v soutěži Vesnice roku 2019. Jedete na vlně obrovské radosti a hrdosti na svou obec a lidi v ní. Ta euforie však postupně opadá a člověk se vrací do reality všedních dnů, kdy i přes úspěch občany stále trápí stejné problémy jako všude jinde.

Nejsem však typ člověka, který si stěžuje, jak je život starosty těžký, únavný a málo ohodnocený. Domnívám se, že žijeme v době, kdy máme velké možnosti naše obec posouvat dopředu, měnit veřejná prostranství, vnášet do nich architektonické a krajinné prvky, které je pozvedají. Utvářet velmi jednoduchou podporou společenský a spolkový život. Když se setkáváme se svými předchůdci, často se shodneme, že žádný z nich neměl takové možnosti zejména finanční jako dnes. Naše obec neměla nikdy ve své historii tak vysoký rozpočet a velkou úspěšnost získávání podpory z dotačních titulů.

Jako starosta vnímám velmi citlivě jednu velkou výhodu, dostal jsem důvěru občanů společně se zastupitelstvem nejenom vést obec, ale ovlivňovat její život a vzhled. To je věc, kterou máme jenom my starostové. Když máte v obci místo, které je nevhledné a plné odpadu, vydáte příkaz a vaši pracovníci jej vyčistí, upraví a změna se dostaví okamžitě. Takovou možnost nemá žádný jiný politik na vyšších příčkách. Tak rychle nefunguje nic jiného. A to je věc, které si opravdu vážím.

Samozřejmě, starosta musí být zvyklý a stále připravený na kritiku. S tím musí počítat, vždyť nic jiného nemůže čekat. Vždy se najde někdo, kdo by daný pro-

blém vyřešil lépe. Uvedu jednoduchý příklad. Naplánujete opravu místní komunikace v jedné z ulic. První reakce je velice kladná. Konečně budeme mít novou cestu, řeknou vám občané žijící v dané ulici. Pak přistoupíte ke shánění financí na realizaci. To zabere při troše štěstí tak rok práce. Když se to podaří, máte radost a občané také. Pak ale následuje samotná realizace, a to už není tak růžové. Ti sami občané, kteří měli radost, vám začnou telefonovat, že se nemohou dostat domů, práce dlouho trvají, omezujeme je v jejich běžném fungování, stavební firma nepracuje tak, jak má, dělníci jsou opřeni o lopatu, co jste si to najali a tak dále. Nikdo se nezeptá, kdy je termín dokončení, že naší povinností není kontrolovat jednotlivé dělníky, jestli pracují nebo ne. Firma má termín a to je pro starostu směrodatné. Pak přijde kýžený okamžik. Je položen finální asfaltový koberec a vy se po vychladnutí povrchu poprvé projdete po nové silnici. Provází vás krásný pocit a radost z dobře provedené práce. Ovšem do okamžiku, než si všimnete, že uprostřed ulice už na vás netrpělivě čeká jeden z místních, který okamžitě vytkne vše, co je špatně a co se mělo udělat jinak. Takže kolik to bylo, pět minut radosti? Ale pak dojdete až na konec a někdy se stane, že tam čeká jiný soused a ten jednoduše řekne: děkuji. To je to pravé pohlázení po duši. Stačí jeden člověk ze sta, kterému jste udělali radost, a celá akce měla smysl. Mezi těmi devadesáti devíti



nejso jen nespokojení občané, ale i takoví, kteří to berou automaticky, nebo se nevyjadřují a jsou spokojeni či nespokojeni. Takový je prostě život starosty. Většinou nás oslovují lidé, kteří mají nějaký problém nebo jsou nespokojeni. Ti spokojení nemají potřebu hledat cestu na obecní úřad. A zde vidím zásadní okamžik. Vždy se snažím s každým, kdo přijde, hledat řešení daného problému. Nemám rád větu: „To nejde.“ Většinou se nějaké řešení najde a posune vás dál.

Starostu prostě v obci máme od toho, aby řešil problémy, a s tím musí každý z nás, kdo zastáváme tento post, počítat. Užívám si krátkých okamžiků, kdy se něco podaří nebo dostaneme zprávu, že jsme obdrželi pěknou dotaci na akci, kterou plánujeme už dlouho realizovat, a tím získávám energii na řešení mnoha starostí, které nás každý den provázejí.

*Martin Žabčík
starosta obce Ratiboř*



Zastupitelé občas musí řešit i vážné problémy, které tak říkájící zdědili. Není to snadné, ale ani oni to nevzdávají. Na zkušnosti s opravdu špatným užitím dotací jsme se zeptali zastupitelů v obci Bublava. Ostatně, kdo byl na listopadové Celostátní finanční konferenci, slyšel to přímo z jejich úst.

Bublavský akvapark – špatný příklad užití dotací v praxi

Krušnohorská Bublava je sice obec malá, ale nedá se říct, že úplně neznámá. Velmi dobře ji znají zejména milovníci zimních sportů a turistiky. Tím druhým důvodem, proč se obec Bublava dostala do povědomí veřejnosti, je fakt, že bohužel patří dlouhodobě k nejzadluženějším obcím České republiky. Do finančních potíží se dostala kvůli megalomanskému projektu stavby Víceúčelového sportovního zařízení – akvaparku, resp. porušením rozpočtové kázně při čerpání dotací na tuto stavbu v letech 1999–2001.

Rozpočet obce se na konci 90. let pohyboval v řádu 3 až 4 milionů Kč, což v kontrastu s plánovaným investičním záměrem mohlo být prvním signálem, že tato akce nemůže dopadnout dobře vzhledem k výši vítězné cenové nabídky společnosti IPS, a. s. Praha, a to 196 696 084 Kč (vč. DPH). V červnu roku 1999 byla podepsána smlouva o dílo, kde obec prohlašuje, že má zajištěno financování plnění zhotovitele dle této smlouvy do výše ceny smlouvou sjednané z prostředků státního rozpočtu. Toto však zajištěno nebylo a zhotovitel stavby tak byl uveden v omyl. Obec sice na výstavbu akvaparku získala individuální investiční dotace přidělené přímo ze státního rozpočtu, bylo to ale později a jednalo se pouze o část z celkové ceny stavby (rok 1999 – MF ČR – 17 mil. Kč, rok 2000 – MF ČR – 20 mil. Kč, rok 2001 – MŠMT – 20 mil. Kč). V době žádosti o stavební povolení (6/1999) byly navíc pozemky dotčené výstavbou víceúčelového zařízení prodány obcí soukromé společnosti, přičemž tato skutečnost nebyla dotčeným orgánům oznámena.

Stavba Víceúčelového sportovního zařízení – akvaparku započala v létě 1999, přičemž

termín ukončení prací měl být do 36 měsíců od převzetí staveniště. Práce na stavbě se však zastavily poté, co v roce 2002 došly finance a centrum obce tak dodnes hyzdí nedostavěné torzo (pozn. vlastník stavby nebyl dodnes určen!). Při kontrole této investiční akce bylo navíc zjištěno, že došlo k porušení zákona č. 199/1994 Sb., o zadávání veřejných zakázek, z důvodu uzavření smluv na předmět díla, který se neshodoval s předmětem zadání veřejné zakázky. Dále byla porušena rozpočtová pravidla republiky a nedodržena rozpočtová kázeň tím, že nebyl splněn stanovený termín realizace stavby a technologických dodávek akce (5/2002) ani termín závěrečného vyhodnocení akce (11/2002). Zákon č. 563/1991 Sb., o účetnictví, byl porušen tím, že v letech 1999–2001 byly zaúčtovány faktury vystavené firmou IPS, a. s., Praha, které nebyly průkazné. Neobsahovaly totiž údaje o měrných jednotkách a množství fakturovaného materiálu a prací. Obec v souvislosti s porušením rozpočtové kázně dosáhla celkového zadlužení 73 mil. Kč, kdy musela vrátit přidělené dotace a navíc uhradit vyměřené penále. V letech 2003 a 2004 došlo k prominutí úhrady některých pohledávek státu a závazky obce vůči státu tak po částečném oddlužení činily necelých 31 mil. Kč.

Důsledky této nepovedené investiční akce byly pro obec fatální – exekuční příkazy na obecním majetku, veškeré příjmy z pronájmů a prodejů obecního majetku byly odváděny finančnímu úřadu, nedostatek financí na údržbu obce, rozvoj obce prakticky zastaven, nedostatečný rozvoj inženýrských sítí, chybějící finance na opravu místních komunikací a veřejného osvětlení, aj. Jedinou pozitivní stránkou celého projektu akvaparku

ku mohlo být vybudování chybějícího vodovodu, odkanalizování obce a plynofikace. Vodovod bohužel nebyl zrealizován a kanalizace s plynem pouze částečně.

Musíme to řešit, rozvoj obce je třeba znovu nastartovat, pomoci může každý

Na podzim roku 2018 se nové, minulostí zcela nezátizené, vedení obce rozhodlo tuto mnohaletou agónii obce Bublava řešit. Vy-



sledkem je bezúročná návratná finanční výpomoc (NFV) od MF ČR, kdy po dobu 14 let bude obec splácet zbývající dluh ve výši 12,9 mil. Kč. Byly tak uhrazeny pohledávky vůči FÚ a obec může začít svobodně hospodařit a nastartovat rozvoj obce. K tomu má napomoci i veřejná sbírka založená Karlovarským krajem, kdy vybrané peníze budou použity na úhradu splátek NFV, aby ušetřené peníze z rozpočtu obce mohly být využity na tolik potřebný rozvoj. Na transparentní účet sbírky **115-9669510257/0100** může přispět kdokoliv jakoukoliv částkou. Minulost se změnit nedá, budoucnost i s vaší pomocí změnit lze. Obec byla v předešlých letech potrestána za své pochybení, resp. za pochybení tehdejších obecních zastupitelů dostatečně. Proto noví zastupitelé obce hledají všechny cesty ke zlepšení života na Bublavě.

*Ing. Monika Hrádková
starostka obce Bublava*

Zdroje dat:

- Kontrolní protokol o kontrole č. 04/14 – financování výstavby víceúčelového zařízení v obci Bublava (sp. zn.: 04/14-680-3485/31)
- Věstník NKÚ 2005 - 04/14 - financování výstavby víceúčelového zařízení v obci Bublava



Využívejte Poradny pro obce, zavádí nové služby

Poradna pro obce je služba, která vám pomáhá při práci v obcích. V současné podobě funguje již druhým rokem. Pojďme se podívat, jak si vede od svého spuštění v únoru roku 2018 do současné doby.



Poradnu využívá 2 996 obcí a dobrovolných svazků obcí. 92% obcí využívá jen jeden přístup do poradny. Jen 8% obcí umožňují svým zaměstnancům, předsedům výborů nebo komisí, členům zastupitelstev atd. poradnu také využívat. V části obcí je tomu tak proto, že starostové dávají své přístupové údaje zaměstnancům obcí k dispozici. V databázi odpovědí je v současné době 2617 dotazů. Všechny dotazy průběžně aktualizujeme. Celkově bylo odpovězeno 190 883 dotazů, to je 8 299 právních dotazů každý měsíc. Uvedené číslo zahrnuje individuální vyhledávání v databázi dotazů, zpracovávání individuálních odpovědí, odpovídání telefonických dotazů.

V průběhu roku 2019 jsme Poradnu pro obce **propojili s texty právních předpisů**. U každého dotazu tak máte možnost vidět konkrétní ustanovení právních předpisů, o které se zpracované odpovědi opírají. Zároveň máte možnost vyhledávat v kompletním znění všech právních předpisů.

Další novinkou v poradně pro obce jsou **Automatické dokumenty**, které jsme pro vás připravili na konci roku 2019. Zatím můžete využívat jen vzory tří obecně závazných vyhlášek k místním poplatkům. Pomocí této služby jste vytvořili 497 vyhlášek, což je za první měsíc od spuštění této služby velice dobrý výsledek. Postupně pro vás připravujeme automatické vzory smluv a vybraných interních dokumentů, například směrnic o zadávání zakázek malého rozsahu.

Proč by poradnu pro obce měla využívat každá obec?

● **Potřebujete rychlou právní pomoc**

Kdo rychle radí, dvakrát radí. Asi to znáte, kolikrát se potřebujete v nějaké oblasti ujistit, že váš postup je správný. Potřebujete rychle najít potřebné argumenty pro jednání v zastupitelstvu nebo radě. Potřebujete rychlou konzultaci, zda vznesený nárok občana je oprávněný či nikoliv. Mezi 2 600 zpracovanými dotazy a odpověďmi můžete rychle a jednoduše vyhledávat a najít již vypracované stručné právní stanovisko, o které se můžete opřít. Velice pravděpodobně již stejný nebo obdobný dotaz zajímal některou z tří tisíc uživatelských obcí před vámi. Pro rychlou právní pomoc, může každý registrovaný uživatel rovněž využít telefonické poradny.

● **Protože potřebujete kvalitní právní poradenství**

Právní poradenství je čím dál více o specializaci. Někdo se více věnuje trestnímu právu, někdo více rozvodům. Představte si tým 15 právníků, kteří se dlouhodobě specializují na oblast, kterou právě řešíte vy. Dobře se vyznají v otázkách nakládání s majetkem obce, organizace obce, veřejných zakázkách, školském právu, příspěvkových organizacích. Ve všech právních otázkách, které při výkonu samostatné nebo přenesené působnosti musíte znát. Právě takový tým právníků odpovídá na dotazy v poradně proobce.cz.

● **Protože potřebujete uspořít své náklady**

Asi už jste se přesvědčili, že kvalitní právní poradenství není zrovna levná záležitost. Ceny se obvykle pohybují od 2 000 Kč za hodinu a výše. Vytvoření i krátkého právního stanoviska, takového, jaké můžete najít třeba na stránkách www.poradnaproobce.cz, zabere zpravidla od 20 minut do 2 hodin. Vždy záleží na složitosti řešené otázky.

Neomezené pokládání dotazů, neomezené vyhledávání v již vypracovaných právních stanoviscích na www.poradnaproobce.cz, stojí členskou obec Svazu měst a obcí 2 200 Kč ročně bez DPH.

Co v poradně pro obce najdete?

- více než 2 600 zpracovaných a neustále aktualizovaných právních dotazů souvisejících s chodem obce
- vyhledávač v dotazech – napíšete, co hledáte, a kliknete na tlačítko „HLEDAT“
- vyhledané dotazy můžete podle potřeby tisknout, ukládat, odesílat
- jednoduchý způsob zadání nového dotazu
- možnost zadání telefonického dotazu
- vyhledávání v celém právním řádu ve spolupráci se systémem ASPI
- interaktivní vzory dokumentů



Kdo odpovídá na dotazy v poradně pro obce?

Na vaše otázky v poradně pro obce odpovídá několikrát oceňovaný tým KVB advokátní kanceláře s. r. o., který poskytuje spolehlivé právní zázemí městům a obcím v ČR. Tým právníků při své práci vychází z pravidla čtyř očí. Každá odpověď tak musí projít výstupní kontrolou, a to bez ohledu na to, jak zkušený právník se na jejím zpracování podílel. Disponujeme rovněž sítí externích exper-



tů, zejména z ministerstev a akademické sféry, kterým odpovědi na dotazy zasiláme. Naším dlouhodobým cílem je sjednocování výkladové praxe.

Kdo může poradnu pro obce využívat?

Poradnu pro obce mohou využívat všechny obce v České republice. Na její provoz významným způsobem finančně přispívá Svaz měst a obcí ČR. Z tohoto důvodu mají členské obce Svazu zvýhodněný přístup do poradny oproti obcím nečlenským.

Pravidla pro využívání poradny pro obce

(ceny jsou uvedeny bez DPH)

Členská obec Svazu měst a obcí ČR

zdarma za každý kalendářní rok	Právní poradna - 5 dvouhodinových vstupů do Poradny pro obce pro neomezené vyhledávání, nebo - vypracování 5 právních stanovisek (odpovědi na individuální dotazy), nebo - 5 telefonických konzultací s právníkem
2 200 Kč za 12 měsíců	Právní poradna - neomezené vyhledávání v Poradně pro obce - neomezené vypracování písemných právních stanovisek - 5 telefonických konzultací s právníkem
2 400 Kč za 12 měsíců	Právní předpisy - kompletní databáze právních předpisů uveřejňovaných ve Sbírce zákonů ze systému ASPI - vyhledávání v právních předpisech včetně souvisejících dotazů z poradny pro obce (pouze při zakoupení modulu Právní poradna)

Obec, která není členem Svazu měst a obcí ČR

zdarma	možnost vyhledávání v dotazech bez možnosti zobrazování odpovědí
2 400 Kč za 12 měsíců	Právní předpisy - kompletní databáze právních předpisů uveřejňovaných ve Sbírce zákonů ze systému ASPI - vyhledávání v právních předpisech včetně souvisejících dotazů z Poradny pro obce (pouze při zakoupení modulu Právní poradna)
9 600 Kč za 12 měsíců	Právní poradna - neomezený vstup do poradny - neomezené kladení písemných dotazů - 5 telefonických konzultací s právníkem
6 300 Kč za 6 měsíců	Právní poradna - neomezený vstup do poradny a neomezené kladení písemných dotazů
3 400 Kč za 3 měsíce	Právní poradna - neomezený vstup do poradny a neomezené kladení písemných dotazů



Zeptali jste se...

Musí referenti (úředníci MěÚ), pokud mají referentské zkoušky, vykonávat pravidelné lékařské prohlídky u závodního lékaře (když jsou v I. třídě) zaměstnavatele? Referent používá služební vozidlo a někdy veze kolegu (např. na školení). Nebo mohou pravidelné prohlídky absolvovat u svého obvodního lékaře?

Je-li řízení motorových vozidel zaměstnanec vykonáváno jako obvyklá součást výkonu práce, jedná se o výjimku založenou vyhláškou, na kterou se nepoužije možnost zajištění zdravotní prohlídky prostřednictvím obvodního lékaře zaměstnanec. V tomto případě musí tedy být zdravotní prohlídka prováděna smluvním lékařem zaměstnavatele.

Obecně platí, že pracovně-lékařské služby pro zaměstnance zajišťuje zaměstnavatel. Zaměstnavatel může, jde-li o práce zařazené do I. kategorie a nejedná-li se o činnosti, pro jejichž výkon jsou podmínky zdravotní způsobilosti stanoveny prováděcím předpisem, zajišťovat provádění pracovně-lékařských prohlídek u poskytovatele, který je registrujícím poskytovatelem zaměstnanec nebo osoby ucházející se o zaměstnání (tj. u lékaře zaměstnanec). Prováděcí předpis však stanovuje výjimku u řidi-

čů motorových vozidel, pokud je tato činnost vykonávána jako obvyklá součást výkonu práce nebo jsou do místa výkonu práce přepravovány další osoby (v takovém případě je tedy třeba provedení lékařské prohlídky lékařem zaměstnavatele).

V obci máme velké množství osob bez trvalého pobytu ubytovaných v rodinných domech nebo v bytech na základě nájemní smlouvy na dobu neurčitou nebo určitou, zpravidla na dobu 1 roku. Podléhají tyto osoby místnímu poplatku z pobytu? Pokud ano, tak jakým způsobem by se měl vybírat? Za prvních 60 dní v kalendářním roce, nebo za prvních 60 dní nájemní smlouvy? Mají v tomto případě pronajímatelé povinnost vést evidenci ubytovaných podle zákona o místních poplatcích?

Předmětem místního poplatku z pobytu je úplatný pobyt, který trvá nejvýše 60 po sobě jdoucích kalendářních dnů u jednotlivého poskytovatele pobytu. Pokud pobyt přesahuje tuto dobu, znamená to, že poplatkové povinnosti nepodléhá. Osoby ubytované na jednom místě v obci po dobu delší než 60 kalendářních dnů po sobě jdoucích tak vůbec nejsou povinny místní poplatek

z pobytu hradit, a to ani za prvních 60 kalendářních dní trvání nájmu nebo kalendářního roku. Takovíto pronajímatelé tak nemají ani povinnost vést evidenci ubytovaných.

Je povinnost dodržet nejmenší šířku veřejného prostranství v případě, že komunikace byla postavena v r. 1995 s jednostrannou zástavbou a nyní se postavila druhá strana zástavby?

Ano, je povinností dodržet nejmenší šířku veřejného prostranství, která je stanovena v ustanovení § 22 vyhlášky č. 501/2006 Sb., o obecných požadavcích na využívání území. Tato vyhláška slouží k provedení zákona č. 183/2006 Sb., stavební zákon. Stavební zákon ve svém ustanovení § 169 odst. 2 připouští možnost podání výjimky z obecných požadavků na výstavbu, avšak výjimku lze povolit pouze z těch ustanovení, ze kterých ji prováděcí předpis (tedy vyhláška č. 501/2006 Sb.) výslovně umožňuje. V ustanovení § 26 vyhlášky č. 501/2006 Sb. však není umožněno povolit výjimku z ustanovení § 22 této vyhlášky, které stanovuje nejmenší šířku veřejného prostranství.

Obec vlastní a provozuje vodovod. Je možné mít dvojitou sazbu vodného? Jednu pro nemovitosti, kde je alespoň jedno trvalé bydliště, a druhou pro nemovitosti, kde není ani jedno? Lze při budování kanalizace vybírat poplatky za připojení ve dvou výších? Pro nemovitosti, kde je trvalé bydliště nižší, a pro nemovitosti, kde není vyšší?

Zavedení dvojitou ceny v závislosti na hlášení trvalého pobytu v dotčené nemovitosti by bylo pravděpodobně shledáno jako rozporné se zákazem diskriminace (a to z pohledu jak národního, tak i unijního práva).

Za diskriminaci je dle rozhodovací praxe soudů nutno považovat rozlišování sobě rovných subjektů, které část z posuzovaných subjektů poškozují, tj. znevážení rovnosti a popírání a ome-

zování práv těchto navzájem si rovných subjektů. Diskriminací spotřebitele je pak třeba rozumět obchodní praktiky, které při srovnatelných transakcích nedůvodně zvýhodňují některé spotřebitele před jinými – cílem jejího zákazu je uzavírání shodných smluv za stejných podmínek.

Pokud jde o připojení ke kanalizaci, máte patrně na mysli místní poplatky za zhodnocení stavebního pozemku možností jeho připojení na stavbu vodovodu nebo kanalizace. I v případě tohoto místního poplatku by dvojitou výši poplatků (resp. úleva pro osoby s trvalým pobytem) mohla být shledána jako diskriminační. V obou případech doporučujeme dvojitou cenu nezavádět.

Platí obec za uvolněného starosty obce pojištění zákonné odpovědnosti zaměstnavatele?

Uvolněný starosta vykonává volenou (tj. veřejnou) funkci na „plný úvazek“. Pro výkon této funkce je dlouhodobě uvolněn ze svého zaměstnání, přičemž platí, že starosta není zaměstnancem obce. Z tohoto důvodu se na něj nemůže vztahovat zákonné pojištění odpovědnosti zaměstnavatele za škodu způsobenou zaměstnanci pracovním úrazem nebo nemocí z povolání. V dané věci je vždy podstatné, zda se u konkrétní osoby jedná o pracovní vztah, či nikoliv. Pokud se u dané osoby nejedná o pracovní vztah, tudíž není zaměstnancem, pojistné a zákonné pojištění se na něj v daném případě nevztahuje. Lze tedy shrnout, že obec není povinna za uvolněné členy zastupitelstva obce, kteří svou funkci nevykonávají v pracovním poměru, odvádět pojistné, a tedy i zahrnovat pro účely pojištění odpovědnosti zaměstnavatele za škodu při pracovním úrazu nebo nemocí z povolání do vyměřovacího základu odměny těchto uvolněných členů zastupitelstva obce.

odpovědi zpracovala KVB advokátní kancelář

PRÁVNÍ KONFERENCE SVAZU MĚST A OBCÍ ČR

Kongres hotel Jezerka Seč – Ústupy 278, 538 07 (Pardubický kraj)
5. - 7. února 2020

více informací a registrace na: www.poradnaproobce.cz/konference

Přijměte pozvání na tradiční Právní konferenci Svazu měst a obcí ČR. Cílem Právní konference je poskytnout prostor pro sdílení informací o aktuálních tématech mezi vrcholnými představiteli, odborníky v oblasti veřejné správy a práva a zástupci z řad volených představitelů měst a obcí.

AKTUÁLNÍ TÉMATA

- Trestná činnost zastupitelů – na co si dávat pozor
- Připravované změny v činnosti ÚSC
- Veřejné zakázky z pohledu obcí
- Zákon o svobodném přístupu k informacím – neustálé trápení obcí
- Developerské projekty na území města nebo obce
- Rekodifikace stavebního práva – co přinese obcím
- Hromadné žaloby – riziko nebo příležitost pro obce
- Právní poradna Svazu měst a obcí ČR



ZAJÍMAVÍ HOSTÉ



Adam Furek
ministerstvo vnitra ČR



Klára Dostálová
ministryně pro místní rozvoj



Lukáš Rothanzl
advokát



Petr Mlsna
náměstek ministra vnitra
pro veřejnou správu

ÚČASTNICKÉ POPLATKY

Členové SMO ČR 5 990 Kč

každá další osoba 5 490 Kč

Nečlenové SMO ČR 7 990 Kč

(ceny jsou uvedeny bez DPH)

V listopadu a prosinci 2019 jsme připomínkovali především:

Návrh nařízení vlády, kterým se mění nařízení vlády č. 567/2006 Sb., o minimální mzdě, o nejnižších úrovních zaručené mzdy, o vymezení ztíženého pracovního prostředí a o výši příplatku ke mzdě za práci ve ztíženém pracovním prostředí

Předkládá Ministerstvo práce a sociálních věcí, na Svazu připomínkuje Alena Klimtová

Předložený návrh upravuje s účinností od 1. 1. 2019 zvýšení základní měsíční sazby minimální mzdy a základní hodinové sazby v několika variantách. Svaz rozporoval navržené částky v předložených variantách, o něž by mělo ke zvýšení dojít, a požadoval finanční zajištění zvýšení ročních mzdových nákladů ze státního rozpočtu.

Návrh nařízení vlády, kterým se mění nařízení vlády č. 222/2010 Sb., o katalogu prací ve veřejných službách a správě, a nařízení vlády č. 302/2014 Sb., o katalogu správních činností

Předkládá Ministerstvo práce a sociálních věcí, na Svazu připomínkuje Alena Klimtová

Ministerstvo práce a sociálních věcí předložilo návrh na doplnění nových prací a činností, vymezilo změnu jejich formulací nebo jejich zařazení do jiných platových tříd a navrhlo vypuštění těch, které se již nevykonávají. Svaz se negativně vymezil proti některým přezarováním do vyšších platových tříd s ohledem na nekonceptnost návrhu ve vztahu k vedoucím pracovníkům. Současně předložil několik návrhů nad samotný rámec předloženého návrhu, zejména co se příkladmo strážníků obecní policie či úředníků územních samosprávných celků vykonávajících určité agendy týká.

Nařízení vlády, kterým se mění nařízení vlády č. 401/2015 Sb., o ukazatelích a hodnotách přípustného znečištění povrchových vod a odpadních vod, náležitostech povolení k vypouštění odpadních vod do vod povrchových a do kanalizací a o citlivých oblastech

Předkládá Ministerstvo životního prostředí, na Svazu připomínkuje Barbora Tomčalová

Zásadní změnou uvedenou v novele nařízení vlády je reakce na novelu vodního zákona, která nabyla účinnosti dne 1. ledna 2019 v souvislosti s tzv. odlehčovacími komorami. Svaz rozporoval zejména nezákonnost navrhované úpravy. Novela nařízení vlády zachází nad oprávněnost formulace nařízení vlády, neboť svým zněním neupřesňuje aplikaci zákona o vodách, zcela mění jeho znění při povolování vypouštění odpadních vod do toku. Zákon o vodách totiž nepřipouští žádné povolování dlouhodobého nebo dokonce trvalého vypouštění nečistěných OV do toku. Dále byly uplatněny připomínky technického charakteru.

Koncepce rozvoje venkova

Předkládá Ministerstvo pro místní rozvoj, na Svazu připomínkuje Pavlína Toporská

Koncepce rozpracovává územní dimenzi podpory regionálního rozvoje ve vztahu k venkovu, a to i s ohledem na různorodost venkova. Svaz uplatnil řadu připomínek zejména k upřesnění či doplnění jednotlivých cílů. Svaz dále upozornil, že pokud má koncepce přispět k rozvoji venkova, měly by být využívány ty nástroje a rozšiřována taková infrastruktura, která umožní podporu venkova z EU fondů v připravovaném programovém období i po něm.

Národní akční plán pro duševní zdraví 2020–2030

Předkládá Ministerstvo zdravotnictví, na Svazu připomínkuje Claudia Varhol

K předloženému materiálu bylo ze strany Svazu předloženo několik zásadních připomínek. Svaz upozornil na skutečnost, že není zajištěna podpora pro lidi s duševní nemocí, kteří jsou dlouhodobě v psychiatrických léčebnách, a zároveň chybí možnost dalšího pracovního uplatnění pro osoby, které vyčerpaly podpůrnou dobu preventivní služby. Svaz dále poukázal na nutnost předložit deklarovaný plán rozvoje služeb a ujasnit způsob financování nově vzniklých pobytových služeb domovů se zvláštním režimem a chráněného bydlení při transferu ze zdravotnického systému do oblastí sociálních služeb. V neposlední řadě Svaz rozporoval zejména návrhy opatření, u nichž bylo uvedeno, že by zdrojem jejich financování měly být rozpočty obcí. Většina připomínek Svazu byla Ministerstvem zdravotnictví akceptována.

Akční plán realizace Národní strategie prevence a snižování škod spojených se závislostním chováním 2019–2021

Předkládá Úřad vlády ČR, na Svazu připomínkuje Claudia Varhol

Svaz předložený materiál rozporoval zejména v částech, které obsahovaly aktivity, u nichž se počítá se spolufinancováním samospráv, tedy také obcí. Upozornil na skutečnost, že se Svazem však doposud nebyl konzultován způsob a vyčíslení finančních prostředků, které by měly být poskytovány z rozpočtů obcí na opatření navrhovaná v předloženém Akčním plánu. Svaz požadoval do textu materiálu doplnit, že pokud je u některé z aktivit uvedeno doporučení pro obce, předpokládá se, že je obce budou plnit pouze na bázi dobrovolnosti v závislosti na jejich individuálních možnostech a potřebách. Úřad vlády ČR v rámci vypořádání tuto připomínku akceptoval a Svazu vyhověl.

Dále jsme se zabývali následujícími právními normami:

U těchto návrhů právních předpisů nebyl zjištěn negativní dopad do činnosti měst a obcí.

Návrh vyhlášky, kterou se mění vyhláška č. 5/2014 Sb., o způsobu, termínech a rozsahu údajů předkládaných pro hodnocení plnění státního rozpočtu, rozpočtů státních fondů, rozpočtů územních samosprávných celků, rozpočtů dobrovolných svazků obcí a rozpočtů Regionálních rad regionů soudržnosti, ve znění pozdějších předpisů

Vyhodnocení Koncepce veřejné dopravy

Návrh vyhlášky o změně sazby základní náhrady za používání silničních motorových vozidel a stravného a o stanovení průměrné ceny pohonných hmot pro účely poskytování cestovních náhrad

Návrh nařízení, kterým se pro účely příspěvku na bydlení ze státní sociální podpory pro rok 2020 stanoví výše nákladů srovnatelných s nájemným, částek, které se započítávají za pevná paliva, a částek normativních nákladů na bydlení

Návrh vyhlášky, kterou se mění vyhláška č. 29/2004 Sb., kterou se provádí zákon č. 149/2003 Sb., o obchodu s reprodukčním materiálem lesních dřevin, ve znění pozdějších předpisů

Akční plán pro potírání nelegálního obchodu s ohroženými druhy živočichů a rostlin do roku 2023

Návrh vyhlášky, kterou se mění vyhláška č. 330/2012 Sb., o způsobu posuzování a vyhodnocení úrovně znečištění, rozsahu informování veřejnosti o úrovni znečištění a při smogových situacích

Národní strategie finančního vzdělávání 2.0

Návrh nařízení vlády, kterým se mění nařízení vlády č. 29/2016 Sb., o podmínkách poskytování dotací v rámci opatření lesnicko-environmentální a klimatické služby a ochrana lesů a o změně některých souvisejících nařízení vlády, ve znění pozdějších předpisů, a další související nařízení vlády

Výběr z judikatury Nejvyššího správního soudu

Správní řízení: nahlížení do spisu; nahlížení do stavební dokumentace

I. Pokud osoby uvedené v § 168 odst. 2 zákona č. 183/2006 Sb., o územním plánování a stavebním řádu (stavební zákon), nebo jejich právní nástupci neudělí souhlas s poskytnutím dokumentace stavby, stavební úřad nemůže automaticky její poskytnutí odepřít. Musí posoudit, o jakou část dokumentace stavby se jedná a zda by jejím odepřením nebyla narušena spravedlivá rovnováha mezi právem žadatele na spravedlivý proces či na ochranu jeho hmotných základních práv (typicky práva vlastnit majetek podle čl. 11 Listiny) a právem pořizovatele dokumentace stavby či vlastníka stavby na vlastnictví dokumentace a na dispozici s ní.

II. Stavební úřad posoudí, jakou část dokumentace stavby žadatel požaduje, z jakého důvodu tak činí, zda je tento důvod věrohodný a nezastírá se jím ve skutečnosti jiný, nepřipustný důvod a zda je důvod poskytnutí dostatečně důležitý v porovnání s možnou hrozbou zneužití dokumentace a dotčení práva na vlastnictví pořizovatele dokumentace či vlastníka stavby. Poté, co ověří rozhodné skutečnosti, posoudí, kterému z konkurujících si práv má být dána přednost, případně může přijmout i jiná vhodná opatření co možná nejvíce optimalizující řešení střetu práv. Představit si lze například omezení poskytnutí kopie dokumentace jen na určité její části tak, aby zkopírovaná část dokumentace mohla sloužit žadate-

lem deklarovanému účelu, ale nemohla být zneužita jako podklad pro novou stavbu či její část.

III. Ustanovení § 168 odst. 2 zákona č. 183/2006 Sb., o územním plánování a stavebním řádu (stavební zákon), je aplikovatelné během celého řízení podle stavebního zákona i po jeho skončení.

(Podle rozsudku Nejvyššího správního soudu ze dne 23. 7. 2019, č. 2 As 256/2017-48)

Správní řízení: oznámení rozhodnutí

Pokud správní orgán neoznámí své rozhodnutí tzv. vedlejšímu (nepřímému) účastníkovi řízení ve smyslu § 27 odst. 2 správního řádu, náleží takové osobě poté, co se o vydání rozhodnutí a řešení otázky, jež byla předmětem rozhodování, dozví, třicetidenní subjektivní odvolací lhůta omezená navíc jednoroční objektivní lhůtou (§ 84 odst. 1 správního řádu). Devadesátidenní subjektivní lhůta pro podání odvolání neomezená žádnou objektivní lhůtou (§ 84 odst. 2 ve spojení s § 83 odst. 2 správního řádu) se vztahuje jen na tzv. hlavní (přímé, neopomenutelné) účastníky řízení ve smyslu § 27 odst. 1 správního řádu.

(Podle rozsudku Nejvyššího správního soudu ze dne 28. 8. 2019, č. 6 As 24/2019-22)

Správní trestání: lhůta pro zahájení přezkumného řízení

Objektivní lhůta 3 let od právní moci rozhodnutí o přestupku pro zahájení přezkumného řízení související s trestním stíháním



o totožném skutku (§ 100 odst. 1 a odst. 3 zákona č. 250/2016 Sb., o odpovědnosti za přestupky a řízení o nich) se uplatní i pro přezkumné řízení, v němž bude přezkoumáván příkaz na místě, pro které jinak platí objektivní lhůta 6 měsíců (§ 101 odst. 1 zákona č. 250/2016 Sb., o odpovědnosti za přestupky a řízení o nich).

(Podle rozsudku Krajského soudu v Ostravě ze dne 1. 8. 2019, č. 18 A 23/2018-29)

Řízení před soudem: ochrana před nezákonným zásahem; žaloba proti rozhodnutí; žalobní typ

Souhlasy vydávané stavebním úřadem, zejména podle § 96, § 106, § 122, § 127 a § 128 zákona č. 183/2006 Sb., o územním plánování a stavebním řádu, jsou rozhodnutími správního orgánu dle § 65 odst. 1 s. ř. s.

(Podle usnesení rozšířeného senátu Nejvyššího správního soudu ze dne 17. 9. 2019, č. 1 As 436/2017-43)

Zdroj: Sbírka rozhodnutí Nejvyššího správního soudu

Co nového ve Sbírce zákonů – prosinec 2019

● Vyhláška o předepisování léčivých přípravků při poskytování zdravotních služeb, č. 329/2019 Sb.

Vyhláška Ministerstva zdravotnictví upravuje zejména předepisování léčivých přípravků v souvislosti se systémem eRecept. Účinnost od 1. ledna 2020

● Nařízení vlády o podmínkách provádění navazujících agroenvironmentálně-klimatických opatření, č. 330/2019 Sb.

Nařízení vlády reaguje na ukončování programového období 2014–2020 a stanoví bližší podmínky poskytování dotací pro navazující agroenvironmentálně-klimatické opatření v souladu s předpisy práva Evropské unie.

Účinnost od 1. ledna 2020

● Nařízení vlády, kterým se mění nařízení vlády č. 76/2015 Sb., o podmínkách provádění opatření ekologické zemědělství, ve znění pozdějších předpisů, a nařízení vlády č. 74/2015 Sb., o podmínkách poskytování dotací na opatření dobré

životní podmínky zvířat, ve znění pozdějších předpisů, č. 332/2019 Sb.

Nové vládní nařízení reaguje na ukončení programového období 2014–2020. S ohledem na konec tohoto programového období dojde k zastavení příjmu nových žádostí o zařazení do nového pětiletého závazku v rámci agroenvironmentálně-klimatických opatření.

Účinnost od 1. ledna 2020

● Nařízení vlády, kterým se mění nařízení vlády č. 318/2017 Sb., o výši odměn členů zastupitelstev územních samosprávních celků, ve znění nařízení vlády č. 202/2018 Sb., č. 338/2019 Sb.

Nařízením vlády dochází ke zvýšení odměn uvolněných členů zastupitelstev územních samosprávních celků a maximální možné výše odměn neuvolněných členů zastupitelstev územních samosprávních celků.

Účinnost od 1. ledna 2020

● Nařízení vlády, kterým se mění nařízení vlády č. 567/2006 Sb., o minimál-

ní mzdě, o nejnižších úrovních zaručené mzdy, o vymezení ztíženého pracovního prostředí a o výši příplatku ke mzdě za práci ve ztíženém pracovním prostředí, ve znění pozdějších předpisů, č. 347/2019 Sb.

Novelou nařízení vlády dochází ke zvýšení minimální mzdy ze stávajících 13 350 Kč na 14 600 Kč a dále ke zvýšení nejnižších úrovní zaručené mzdy v závislosti na dané skupině prací.

Účinnost od 1. ledna 2020

● Zákon o výběru osob do řídicích a dozorčích orgánů právnických osob s majetkovou účastí státu (nominační zákon), č. 353/2019 Sb.

Zákon upravuje postup při výběru osob, které mají být ze strany státu navrženy nebo jmenovány do řídicích a dozorčích orgánů právnických osob s majetkovou účastí státu, včetně zřízení, působnosti a pravomocí Výboru pro personální nominace.

Účinnost od 4. ledna 2020

Bilancování nad rokem 2019 aneb Pochvalme se za úspěchy, poučme se z chyb a nepřestaňme pracovat

Neboť skončil rok 2019 a vstoupili jsme do roku 2020, je na místě provést určitou bilanci toho, co se podařilo, dát své výkony na pomyslnou misku vah a nalít si čistého vína, jaký to vlastně byl rok v měřítku úspěchů a neúspěchů, snahy, práce, rozvoje, a to jak na úseku legislativním, právním, národním i mezinárodním, z hlediska akcí Svazu, ale i například ve spektru vnímání rozvoje Svazu samotného. Tedy nebojme se nic a pojďme na to.



Vstup do roku 2019 byl odstartován uzavřením **memoranda o vzájemné spolupráci mezi Svazem a Středočeským krajem** dne 22. ledna 2019. František Lukl, předseda Svazu, a Jaroslava Pokorná Jermanová, hejtmanka Středočeského kraje, si dali za cíl vzájemnou spolupráci na zkvalitnění života obyvatel Středočeského kraje v souladu se Strategií rozvoje územního obvodu středočeského regionu při respektování nároků na moderní region.

Počátkem února proběhla **Právní konference** v Kongresovém hotelu Jezerka na Seči. Cílem této konference byla diskuse nad odpovědností komunálních politiků z hlediska trestněprávního, soukromoprávního, politického i občanského. Komunální politici a úředníci se mohli setkat s více než 20 odborníky na právo, ekonomii a IT, kteří dali hlavy dohromady a komunální politici se tak dozvěděli, na co si dát pozor, čeho se vyva-

rovat, kde být obzvláště obezřetným a co nečinit vůbec. Konec konců, téma odpovědnosti komunálních politiků ve všech možných sférách (mj. i s ohledem na aktuální vývoj v roce 2019) nás provázel celým rokem.

Jaro minulého roku se neslo tradičně i ve znamení **krajských setkání**. Svaz vnímá krajská setkání jako jednu z nenahraditelných možností být v přímé interakci se zástupci jednotlivých obcí a měst a současně jako tu nejsnazší cestu, jak si vzájemně předat nejen informace, ale i podněty k další činnosti Svazu. Od února do března jsme se tak mohli setkávat napříč celou Českou republikou a diskutovat na téma aktuální legislativy, polemizovat nad novým programovým obdobím 2021–2027, promluvit o sčítání lidu nebo třeba o povinnostech při správě a provozu vodovodů a kanalizací pro veřejnou potřebu.

Březen přinesl Svazu možnost setkat se s nejvrcholnějšími politiky v otevřené diskusi. Dne 20. března 2019 se **členové Předsednictva Svazu sešli s premiérem Andrejem Babišem a členy jeho vlády**, aby diskutovali téma rekodifikace stavebního zákona, otázku kontroly, vyjasnění pozice Nejvyššího kontrolního úřadu a problematiku financování, to vše na půdě Úřadu vlády ČR ve Strakově akademii. Opět se tímto setkáním potvrdilo, že Svaz je důstojným a váženým (nejen) vládním partnerem při řeše-

ní zásadních společenských a legislativních otázek. A to je velké plus, nemyslíte?

V májovém měsíci Svaz intenzivně připravoval **XVII. sněm Svazu**, který se uskutečnil ve dnech 23. a 24. května v Ostravě v Clarion hotelu. Hlavními tématy Sněmu byla rekodifikace stavebního práva, protikorupční legislativa, prodloužení funkčního období starostů a změna volebního systému. Je třeba zdůraznit, že starosty svou návštěvou na Sněmu poctili nejen vrcholní představitelé z řad vlády, ale i prezident republiky Miloš Zeman, který vyslovil Svazu svou podporu. Na Sněmu, kromě standardních zpráv o činnosti a hospodaření Svazu, byly projednány a schváleny priority na další období 2019 až 2021, byla zvolena nová Rada a členové Kontrolního výboru. Rada zvolila nové Předsednictvo. A konečně, post předsedy Svazu obhájil František Lukl.

V letních měsících, resp. k 1. srpnu 2019, byla novelou zákona o podpoře sportu zřízena **Národní sportovní agentura**, v jejímž čele stanul jako předseda Milan Hnilička. Od 1. ledna 2020 tak tato agentura přebrala od MŠMT kompetence v oblasti státní politiky ve sportu a připravuje a vyhlašuje dotační programy na rok 2021 a další roky. Svaz všechny tyto aktivity sledoval a připomínkoval, vstupoval do jednání a dotazoval se MŠMT zejména na dotace pro obce pod 10 tisíc obyvatel.

Po relativně úspěšném létě (neboť ani přes prázdninové období a okurkovou sezónu neumlkly zákonodárné iniciativy a jednání) proběhly ve dnech 24. srpna a 17. října dva semináře pod názvem „**Zastupitel v právu**“ v Praze a poté 7. listopadu jeden seminář v Brně. Na semináři vystoupili jak



Z únorové Právní konference



Z krajských setkání



Příprava na jednání s vládou



Z tiskové konference po jednání s vládou 20. 3. 2019

odborníci z oblasti komunálního práva a dozoru a kontroly, tak z řad advokátů a státního zastupitelství. Seminář byl organizován ve spolupráci s Českou advokátní komorou, Sdružením místních samospráv a Nejvyšším státním zastupitelstvím a ohlasy na něj byly výborné. Je pravdou, že některá vystoupení jak ze stran předních odborníků na komunální právo, tak starostů a starostek, byla velice emotivní a bez jakýchkoliv pochybností odkrývala těžkost situace, v níž se současní zastupitelé, resp. starostky a starostové nacházejí. Pro Svaz z tohoto semináře vyplynula řada podnětů, na něž je třeba se v další práci a v tomto novém roce soustředit.

Na tento seminář navazovala v listopadu **XXII. celostátní finanční konference**, která se konala v Praze. V rámci konferenci byly přijaty závěry dotýkající se každé obce či města napříč celou Českou republikou. Závěry byly přijaty na základě v souladu s prioritami Svazu a ve světle zkušeností z aplikační praxe. Jedním ze závěrů se stal požadavek na zachování výkonu státní správy, kdy Svaz požaduje zachování dosavadního rozsahu výkonu státní správy na všech úrovních. Mezi hlavní důvody patří mj. i to, že pro zachování pracovišť státní správy v území hovoří i znalost místních podmínek a priorit dostupnosti. Splnění tohoto požadavku Svaz vnímá

jako předpoklad pro udržení života na venkově a zabránění dalšímu vylidňování menších měst a obcí. Další závěr byl přijat k rekodifikaci stavebního práva a k financování sociálních služeb, o nichž se zmíníme později a k tomuto tématu se ještě vrátíme. Mimo jiné byly přijaty i závěry k programovému období EU 2021–2027, k Národní sportovní agentuře nebo digitalizaci veřejné správy. Na konferenci vystoupila řada odborníků jak ze strany odborné a profesní veřejnosti, tak i z řad zastupitelů, starostů, poslanců apod.

Prosinec byl pomyslným vyvrcholením celoroční, respektive ještě delší aktivity Svazu na poli **rekodifikace stavebního práva**. Otázky rekodifikace stavebního práva a financování sociálních služeb v dalších obdobích Svaz považuje za své stěžejní otázky, jejichž zodpovězení nesmí za žádných okolností ponechat ladem či k dispozici mimo svou sféru.

Již od jara tohoto roku se Svaz intenzivně na nejvyšší možné odborné úrovni a i ve spolupráci s odborníky z mnoha odvětví věnuje této problematice, tedy rekodifikaci stavebního práva. Ještě před předložením věcného záměru zákona se účastnil mnoha pracovních skupin, kde vyjadřoval svůj názor a v mnoha případech i odmítavé stanovisko k některým návrhům reko-

fikace stavebního práva. Rovněž jednoznačně se vyjadřoval již od samého počátku jak k věcnému záměru stavebního zákona, tak i nyní k samotnému návrhu již paragrafového znění, u něž připomínkové řízení právě proběhlo a bylo skončeno den před samotným Štědrým dnem, tedy 23. prosince 2019. Dlužno dodat a hlavně zdůraznit, že Svaz prezentoval i svých „Deset důvodů, proč říci NE novému stavebnímu zákonu“, v nichž stručně, výstižně a srozumitelně formuloval své odmítavé postoje a rovněž je zdůvodnil. Svaz na téma rekodifikace stavebního práva několikrát veřejně vystoupil. Jedním z posledních takových vystoupení bylo vystoupení výkonné ředitelky Svazu Radky Vladykové v diskusním pořadu Otázky Václava Moravce, kde se k rekodifikaci stavebního práva vyjadřovala spolu s advokátem a odborníkem na správní právo včetně práva stavebního Petrem Svobodou a ministryní pro místní rozvoj Klárou Dostálovou. Předvánoční čas Svaz tedy věnoval v maximálním nasazení na vypracování připomínek k paragrafovému znění zákona a neustává ve své boji za lepší stavební právo, bez rizik a nejasných otázek. Jak to dopadne, to se uvidí, ale každopádně Svaz bojoval a bojuje.

A co vlastně Svaz k rekodifikaci stavebního práva připomínkoval již od počátku? Svaz



Zahájení XVII. sněmu Svazu

vždy bez jakýchkoliv pochybností souhlasil s potřebou zjednodušení a zrychlení stavebních řízení, nicméně zásadní nesouhlas vyjádřil k navrhovaným institucionálním změnám, jejichž výsledkem má být vyčlenění stavebních úřadů ze spojeného modelu výkonu státní správy a rušení stavebních úřadů. Velká rizika Svaz spatřoval v rychlosti přípravy návrhu zákona, bez řádných analýz dopadů a prostoru pro diskusi s dotčenými subjekty. Svaz nabyl přesvědčení, že se zvyšuje riziko destrukce zavedeného systému činnosti stavebních úřadů, souvisejících procesů, jakož i navazujících agend. Dle jeho názoru návrh nového stavebního zákona postrádá řádné analýzy míry zásahu do současné organizace veřejné správy, analýzy finančních dopadů na státní rozpočet a rozpočet měst a obcí i analýzu v oblasti personální. Konečně, jak už bylo řečeno, Svaz ke své argumentaci sestavil zmiňovaných Deset důvodů proč říci NE novému stavebnímu zákonu, v nichž Rada Svazu upozornila na rizika spojená s rekodifikací stavebního práva a jednoznačně demonstrovala svůj postoj, že souhlasí s potřebou zjednodušení a zrychlení stavebních řízení, ale zásadně je proti institucionálním změnám, jejichž výsledkem má být vyčlenění stavebních úřadů ze spojeného modelu výkonu státní správy a rušení stavebních úřadů (10 NE stavebnímu zákonu viz INS č. 6/2019).

Shodně jako rekodifikace stavebního práva se celým rokem vlně **problematika financování sociálních služeb, odpadového hospodářství včetně třídění a poplatků za odpady a kalové vyhlášky, změny volebního systému a zákona o obcích** s tím, že tato témata byla velice často, intenzivně a někdy i vzrušeně diskutována v rámci komisí. Svaz se aktivně účastnil i diskusí na téma plánované **optimalizace finančních úřadů či přechodu na nový digitální standard televizního vysílání nazývaný DVB-T2**, ale i například **mýtného systému, vícezdrojového financování kultury, digitalizace** či – a to by byla chyba, kdybychom to nezmínili – nesmíme ponechat stranou ani **novele zákona o odpovědnosti za přestupky** či

zvýšení odměn zastupitelů, kdy se Svazu podařilo získat 10% navýšení plošně. Svaz se aktivně účastnil různých jednání v pracovních skupinách jak svazových, tak mimo svazových, v nichž vždy hájil zájmy svých členů od nejmenších po největší. Současně navázal užší spolupráci v různých oblastech, došlo k **uzavření dalších memorand**, například s Ministerstvem životního prostředí a Nadací partnerství bylo uzavřeno Memorandum o spolupráci a partnerství v iniciativě Sázíme budoucnost – 10 milionů stromů pro českou krajinu a města, nebo například s agenturou CzechTourism pro oblast cestovního ruchu. Svaz nadále spolupracuje i se svou „bratrskou“ organizací na Slovensku, a to se **Združeniem miest a obcí Slovenska**, s níž si vyměňuje řadu důležitých zkušeností a informací.

Co k legislativně-právní činnosti Kanceláře Svazu dodat? Nelze zde jmenovat počet připomínkových řízení, k nimž se Svaz vyjadřoval, to bychom museli vydávat INS o velikosti šanonu. Pevně však doufáme, že právě to, že Svaz aktivně vystupuje jako připomínkové místo, přičemž jeho připomínky, argumenty, jsou vždy řádně a srozumitelně zdůvodněné, přispívá nemalou měrou k tomu, aby byly zájmy členů Svazu aktivně, jasně, důrazně a zejména účinně hájeny, neboť to přispívá ke vnímání Svazu jako aktivního, rovnocenného partnera.

Abychom se však nevěnovali výlučně jen části činnosti Svazu spojené s legislativně-

-právní agendou. Nezbytnou součástí Svazu je i **Sekce regionálního rozvoje a zahraničních vztahů**. Jak propojit cíle udržitelného rozvoje s politikami Evropské unie, národních států a praktickou podobu regionálního rozvoje v městech, obcích a regionech, to byla témata, která byla nejen koncem března diskutována v rámci jednání Rady evropských obcí a regionů (CEMR) v Bruselu. Nicméně i u nás jsme mohli přivítat zástupce ze zahraničních řad, například v dubnu t. r. jsme přivítali v Kanceláři Svazu zástupce Zakarpatské oblasti. Cílem návštěvy bylo seznámení kolegů ze Zakarpatska s fungováním obcí a veřejné správy u nás a otevření diskuse nad další možnou vzájemnou spoluprací.

Stranou nelze ponechat ani neméně významnou aktivitu **projektové části Svazu**. V rámci **projektu Efektivní správa obcí „ESO“** realizovaného Centrem edukačních služeb Svazu proběhlo vydání další Příručky pro zastupitele a mimo vzdělávacích seminářů bylo v březnu t. r. zahájeno bezplatné akreditované vzdělávání úředníků územních samosprávných celků ve dvou městech, a to v Praze a v Brně. Od dubna t. r. byly tyto vzdělávací aktivity rozšířeny do dalších obcí a měst České republiky.

Dalším úspěchem bylo prodloužení **projektu CSS** o půl roku, tj. do 31. prosince 2019. Prodloužení stálo mnoho úsilí a práce, ale vyplatilo se, neboť se do prodloužení zapojilo celkem 75 CSS z původních 83



Z listopadové XXII. celostátní finanční konference





Tisková konference u podpisu memoranda Sázíme budoucnost

území. Pro zbylých 8 CSS od 1. července 2019 tak začalo povinné roční období udržitelosti.

Květen nebyl jen ve znamení XVII. sněmu Svazu, ale rovněž se podařilo Svazu spolu s Charitou ČR oficiálně zahájit společný **projekt Udržitelná města a obce II**, jehož cílem je podpora pro české obce v realizaci aktivit místních spolků s obyvateli. Svaz na tomto poli jako hlavní partner projektu zajišťuje odborný dohled nad projektovými aktivitami a podílí se na jejich realizaci.

Přispějte svými podněty a názory i vy

Dalším významným úspěchem byla i jákási „revitalizace“ **Informačního servisu** alias INS, časopisu Svazu. Nově byla zařazena rubrika **Prevence a bezpečnost**, v níž se snažíme postupně informovat o povinnostech obcí a měst v tomto ranku. Započali jsme požární ochranou, pokračovali jsme například povinnostmi obcí jako zřizovatelů v oblasti bezpečnosti a ochrany zdraví ve školách, věnovali jsme se drogové problematice a nadále na dalších tématech pracujeme. Neboť je to časopis pro vás, naše členy, zavedli jsme i tzv. Zpovědnici starostů a rubriku Starosti starostů, v níž nám dáváte své odezvy přímo vy samotní a dělíte se se svými zkušenostmi, postoji, názory s ostatními, a to nejen pozitivními. Dlužno dodat, že za jakékoliv podněty a témata, která byste rádi v INS uviděli, budeme rádi. Vždyť komunální politika a komunální právo je tak složité, bezbřehé a pestré!

Současně se během roku intenzivně připravovala proměna **webových stránek Svazu** tak, aby byly pro vás, naše členy a uživatele těchto stránek, co nejpřívětivější, nejkomfortnější a uživatelsky co nejméně náročné. Změnily se jednotlivé rubriky a byly upraveny tak, aby byly přehlednější a pro vás jako uživatele bylo snadnější nalézt požadované informace.

I samotné **logo Svazu** prodělalo obměnu, tedy spíše dostalo malinkatou opravu své fasády. Svaz musí být vždy nezařaditelný, viditelný a současně i lehce identifikovatelný.

Shodně tak se změnil i **facebookové stránky Svazu**, které začaly být pravidelně plněny těmi nejaktuálnějšími informacemi, fotkami, abyste se měli i čím pobavit (budme k sobě upřímní, ne vždy jsme správně postaveni, nastaveni a rozesmáti), ale i to přece k životu patří, že? Však Svaz je živý organismus, skládající se z vás, členů, jeho orgánů a mimo jiné i Kanceláře Svazu, v níž jsou zaměstnáni ti, kteří jsou připraveni vám kdykoliv pomoci a každým dnem pracují na ochraně vašich oprávněných zájmů.



Svaz organizuje nebo se spolupodílí i na soutěžních akcích. Foto z vyhlášení výsledků soutěže Architekt obcí.

A vy máte právo vědět, kdo to je, jak vypadá, na koho se to vlastně obracíte, kdo to s vámi mluví v telefonu, jde na jednání a tak dále, do jaké „škatulky“ si koho zařadit, že ano?

Z hlediska mediálních vztahů a komunikace chystáme řadu dalších překvapení a novinek. Připravujeme pro vás představení jednotlivých orgánů Svazu tak, abyste věděli, kdo co vlastně dělá a případně i jak vypadá (v tomto čísle představujeme Školskou komisi). Rádi bychom vám přiblížili i jednotlivé garanty a zázemí Svazu, protože to jsou také ti, kteří denně napínají své síly za námi ochraňované zájmy. A pevně doufáme, že i pro vás se tak stane Svaz mnohem osobnější a tedy i místem, na něž neváháte se obrátit kdykoliv s čímkoliv stran vaší práce, starostí, strastí a problémů. Konec konců, od toho nás máte.

Rozhodně musíme zmínit i neustálé **rozšiřování členské základny**, neboť i v roce 2019 se nám podařilo získat nové členy – viz *INS č. 6/2019, str. 55 – přehled členské základny*. To je pro nás ctí a tou největší odměnou, pokud současní členové doporučí Svaz novým členům a tím nám vyjádří spokojenost

s naší prací. Co bychom si mohli více přát, natož když se pohybujeme v konkurenčním prostředí?

Co nás čeká? Rozhodně si nenechte ujít...

A co nás čeká v nejbližším období? Určitě nezapomeňte na **Právní konferenci**, která se bude konat ve dnech 5. až 7. února 2020 na Seči. Budou přítomni zajímaví a zkušení hosté, odborníci a kapacity nejvyšší, takže věřte, že o informace, zkušenosti, ale i zábaavu nebude nouze.

V jarních měsících proběhnou **krajská setkání** a už nyní Svaz připravuje koncepci další **XXIII. celostátní finanční konference**, ladí nastavení informačního servisu

a hledá optimální řešení pro co nejbližší přístup k vám, našim členům.

Svaz vstupuje do středního věku

Svaz rokem 2020 vstupuje do 31. roku svého života. Batolecí období a teenegerovský věk už pominul a Svaz je již v období největšího rozpuku, z pohledu člověčenského. Co si tedy pro ten jeho další rok života přát? Navažme na slova pana předsedy řečená na květnovém Sněmu Svazu a přidejme snad jen další přání, aby Svaz nadále byl pro vás tím pevným, stabilním partnerem, jehož součástí je pro nás čest být, abychom společně dokázali ještě více, nenechali se uchláchnout jen úspěchy, ale ze všech nezdarů, nedorozumění a trápení jsme dokázali vykouzlit poučení a hnací sílu jít dál. Tedy prostě a jednoduše – aby ten náš společný kalendářní rok 2020 v tandemu vy a Svaz vstoupil do svého 31. roku života plnou parou a aby to byla jízda plná úspěchu, porozumění, spolupráce, kompromisů a tolerance, radosti a jasných cílů.

Mgr. Alena Klimtová
Legislativní a právní sekce

Rok 2019 byl rokem změn. Při květnovém sněmu, na zasedání Rady, bylo zvoleno nové Předsednictvo Svazu, při kterém pracují odborné komise. V tomto roce byly některé komise zrušeny, některým byla pozastavena činnost, většina ale byla tzv. znovuzaložena, některé se spojily. V každém případě ale došlo po delší době k větším personálním změnám. Na stránkách našeho zpravodaje bychom vás postupně chtěli s jednotlivými komisemi letos více seznámit.

Každá komise má 10 členů s hlasovacím právem – po třech za jednotlivé komory a jednoho jmenuje Výbor městských částí a obvodů. Tedy tak, aby váha jednotlivých velikostních skupin obcí byla zastoupena rovnoměrně. Další členové mají hlas poradní.

Nyní vám představíme obnovenou **ŠKOLSKOU KOMISI**.

Školská komise Předsednictva Svazu vznikla v devadesátých letech zároveň s obnovou činnosti Svazu. Řešila od začátku otázky spojené s reformou veřejné správy, vznik nového školského zákona a právní subjektivitu škol a školských zařízení.

Předseda

V čele komise od září 2019 stojí **Mgr. David Šimek**, starosta města Svitavy. Má zkušenosti z oblasti školství, byl pedagogem a zastával i post ředitele základní školy. Nyní je již třetím volebním obdobím starostou.



Garant

Garantem komise v Kanceláři Svazu je od roku 2017 **Mgr. Michaela Papírníková Jurečková**. Její práce je založena na úzké spolupráci s členy komise. V součinnosti s nimi uplatňuje připomínky k návrhům právních předpisů z oblasti školství i sportu a vyhotovuje k nim svazová stanoviska.



Členové s hlasovacím právem

Mgr. Jana Feberová
náměstkyně primátora města Havířov
Mgr. Milan Märč
náměstek primátora města Chomutov
PaedDr. Jan Krchňavý
náměstek primátora města Prostějov
Mgr. Zdeněk Pištora
starosta města Postoloprty
PaedDr. Jan Klimeš
místostarosta města Prachatic
Mgr. Marta Husičková
starostka městysu Náměšť na Hané
Petr Halada
starosta obce Kamýk nad Vltavou
Bc. Alena Stehnová
starostka Městské části Pardubice I
Dalších 16 členů komise má hlas poradní.

Krátce k současné činnosti

Školská komise se schází každý měsíc. Její členové tedy projednávají aktuální otázky z oblasti školství. Momentálně jsou aktuální témata spojená se Strategii vzdělávací politiky 2030 a se stanovenými Hlavními směry Strategie. Komise dále projednává problémy s reformou financování regionálního školství, především financování pedagogických a nepedagogických pracovníků. Dále se diskutuje o nastavení dotačních titulů na školskou infrastrukturu na příští progra-

mové období. V neposlední řadě se řeší situace ve sportu a nastavení podmínek výzev na výstavbu a obnovu sportovní infrastruktury nejen ve vlastnictví měst a obcí, ale i sportovních organizací působících v regionech. Doporučení komise jsou předkládána Předsednictvu Svazu k projednání a návazným postupům.

Zastoupení komise/Svazu v mezirezortních komisích a jiných institucích

- Přípravný výbor Operačního programu Výzkum, vývoj, vzdělávání při MŠMT
- Přípravný výbor Operačního programu Jana Amose Komenského při MŠMT
- Přípravný výbor Operačního programu IROP 2 při MMR
- Rada programu Erasmus+ při MŠMT
- Stálá konference ředitelů
- Národní rada pro sport při MŠMT



soutěž

Soutěžte o titul Dřevěné hřiště roku 2020

Už jste slyšeli o anketě Dřevěná stavba roku? Každoročně se v ní vyhlašuje soutěž o nejlepší dřevěné hřiště a Svaz opět projektu poskytl záštitu. Pokud máte ve své obci hřiště ze dřeva, neváhejte se přihlásit. Účast v anketě je v kategorii hřišť zdarma a vítěz vyhraje 10 000 Kč. Přihlaste se jednoduše on-line na stránkách ankety Dřevěná stavba roku, a to **do 14. února 2020**. Stačí přiložit 3 fotografie a napsat o hřišti pár slov. Ve formuláři vyberete soutěžní kategorii – hřiště malá (pořizovací cena do 500 000 Kč), nebo hřiště velká (nad 500 000 Kč). Není důležité, kdy jste hřiště postavili. Musí ale být zkolaudováno do ledna 2020. Soutěžní podmínky najdete na stránkách www.drevoprozivot.cz. O vítězích rozhoduje veřejnost v on-line hlasování. Loni hlasující zaslali 44 598 hlasů pro 106 děl. Vaše hřiště může být letos mezi nimi.

Máte v obci ještě jinou dřevěnou stavbu?

Zastávku, lávku, školu, most, rozhlednu, roubenku nebo hezký dřevěný interiér sálu či kostela? Přihlaste je do dalších kategorií soutěže. I zde můžete vyhrát 10 000 Kč.

Anketu vyhlašuje Nadace dřevo pro život, aby ukázala veřejnosti krásu a přínos dřevěných staveb. Jak vysvětlil její ředitel Stanislav Polák, „*dřevěné stavby prospívají našemu zdraví, poskytují nám bezpečí a chrání teplo našeho domova.*“ Dřevo je navíc významný obnovitelný stavební materiál, jehož využíváním šetříme neobnovitelné zdroje, a tím chráníme naše životní prostředí. Některé vyspělé země to již zjistily a využívají dřevo, zejména ve stavebnictví, podstatně více než my v ČR.



Komise pro sociální věci a zdravotnictví, 29. listopadu 2019, Praha

První zasedání nově ustavené Komise pro sociální věci a zdravotnictví bylo zahájeno jejím novým předsedou, Jakubem Rychteckým, náměstkem primátora statutárního města Pardubice. Program jednání Komise byl tentokrát velmi obsáhlý. Jako první přišlo na řadu téma 15 opatření pro boj s chudobou. K tomuto bodu na jednání dorazily za Ministerstvo práce a sociálních věcí náměstkyně Zuzana Jentschke Stöcklová a Kateřina Jirková, které představily připravovanou revizi dávek na bydlení, kdy je navrhováno sloučit doplatek a příspěvek na bydlení v jednu dávku. Dalším tématem jednání byla novela zákona o sociálních službách, k níž Komise vznesla několik zásadních připomínek. Problém nastává zejména u plánované změny financování sociálních služeb, kdy novela zamýšlí uložit obcím povinnost v rámci samostatné působnosti financovat sociální služby. K tomuto návrhu vyslovila Komise zásadní nesouhlas. Dále se zabývala problematikou bydlení, přičemž se hovořilo zejména o přípravě novely nařízení vlády k Programu Výstavba, kterou připravuje Ministerstvo pro místní rozvoj. V závěru jednání zazněly informace týkající se financování adiktologických služeb a otevřeno bylo i téma změny právní úpravy veřejného opatrovnictví, které bude podrobněji prodiskutováno na příštím jednání.

Školská komise, 4. prosince 2019, Praha

Školská komise projednávala pozměňovací návrh poslankyně Valachové týkající se přesunu tří miliard korun do kapitoly Ministerstva školství, mládeže a tělovýchovy. Dále byla seznámena s dopisem ministerstva ohledně vyjasnění financování nepedagogických pracovníků. Vystoupil Marin Paur s ukázkou cvičební-



ho programu JiPKAS. Členové komise byli seznámeni také s dopisem Ministerstva pro místní rozvoj ohledně vyhlášení a podmínek dotací na sportovní infrastrukturu. Závěrem byli informováni o vyjednávání podmínek dotačních titulů IROP2 na příští programové období na navýšení kapacit mateřských škol.

Komise pro informatiku, 5. prosince 2019, Praha

Komise projednávala a domlouvala programovou skladbu Konference ISSS. Doporučila poskytnout záštitu na soutěž Zlatý erb, kde se hodnotí webové stránky jednotlivých měst a obcí, z hlediska aktuálnosti, přehlednosti a přívětivosti pro občana, a výsledky se vyhláší právě při konferenci ISSS – viz INS č. 6/2019. Dále byly poskytnuty aktuální informace o připojování měst a obcí na CMS 2.0 a o předpokládaném vypnutí provozu CMS 1.0. Členové byli také informováni o stanovisku Svazu k rekodifikaci stavebního práva, o odmítání institucionálních změn a přijetí tzv. desatera. V rámci bodu aktuální legislativa byli seznámeni s prosazováním změn v rámci voleb.

Informujte své podnikatele o možnostech podpory ze strukturálních fondů EU

Ministerstvo průmyslu a obchodu jako řídicí orgán Operačního programu Podnikání a inovace pro konkurenceschopnost 2014–2020 vydává dvoměsíčník „OPIK“, který podnikatele informuje o nových příležitostech pro získání finančních prostředků a přináší další aktuální zprávy týkající se dotační politiky.

A kde „OPIK“ naleznete? Stačí si dát do internetového vyhledávače slovo „OPIK“ a mezi prvními odkazy bude stránka mpo.cz. Tam jsou k dispozici všechna čísla tohoto zpravodaje.

Co je možné podpořit?

Od inovací, podnikového výzkumu a vývoje, přes rekonstrukce objektů, nákupu technologií, účasti na světových veletrzích a řešení ener-

getických úsporných opatření, až po aplikace informačních technologií

A co přináší takováto podpora obcí?

Možné snížení nezaměstnanosti spojené s poklesem odlivu rezidentů z regionu, snížení spotřeb energie v dané lokalitě a související zlepšení životního prostředí, zvýšení atraktivity území pro podnikání a pro život atd.



oznámení



Publikace „Odpovědné nakupování pro města a obce“ je na světě

Ministerstvo práce a sociálních věcí vydalo novou publikaci, která by se měla stát inspirací pro všechny představitele samospráv, kteří mají zájem o to, aby jejich nákupy a veřejné zakázky měly maximální přínos pro občany, podniky i životní prostředí.

