

Zhodnocení dopadů suburbanizace na obce České republiky

SOUHRNNÁ VÝZKUMNÁ ZPRÁVA

METODIKA, ANALÝZA ROZPOČTŮ A FOKUSNÍCH SKUPIN, VÝSTUPY, DOPORUČENÍ

Zpracovatel:

Katedra regionálního rozvoje a veřejné správy
Fakulta sociálně ekonomická
Univerzita J. E. Purkyně v Ústí nad Labem
T. Sýkora, M. Kopáček, L. Horáčková, P. Hlaváček



Listopad 2019



**MINISTERSTVO
PRO MÍSTNÍ
ROZVOJ ČR**

Analýza byla zpracována v rámci projektu Podpora regionálního rozvoje obcí a měst České republiky na národní a evropské úrovni. Projekt byl realizován za přispění prostředků státního rozpočtu ČR z programu Ministerstva pro místní rozvoj.

Obsah

| | |
|--|-----------|
| 1. Základní východiska | 4 |
| 1.1. Metodika vymezení analyzovaného území | 5 |
| 1.2. Limity metodiky vzhledem ke specifickým sídelního systému ČR | 9 |
| 1.3. Ukazatele pro sledování rozvojové dynamiky obcí | 11 |
| 1.4. Vytvoření kategorií obcí dle rozvojové dynamiky | 13 |
| 1.5. Analýza obecních rozpočtů s důrazem na výdajová odvětví | 14 |
| 1.6. Kvalitativní výzkum | 15 |
| 1.7. Shrnutí | 16 |
| 2. Stanovení výzkumného vzorku - analyzovaných obcí | 17 |
| 2.1. Vymezení suburbánních zón jednotlivých statutárních měst | 17 |
| 2.2. Stanovení rozvojové dynamiky jednotlivých obcí | 19 |
| 2.3. Obce s nejsilnější rozvojovou dynamikou | 24 |
| 3. Analýza obecních rozpočtů s důrazem na výdajová odvětví | 26 |
| 3.1. Tvorba analýzy výdajových odvětví | 26 |
| 3.2. Vlastní metodologický postup při analýze výdajových odvětví | 29 |
| 3.3. Výsledky analýzy rozpočtů s důrazem na výdajová odvětví | 29 |
| 4. Výstupy z šetření metodou fokusních skupin (Olomouc, Chomutov) | 38 |
| 4.1. Metodika šetření | 38 |
| 4.2.1. Oblast bydlení | 40 |
| 4.2.2. Komunální služby a územní rozvoj | 41 |
| 4.2.3. Doprava | 42 |
| 4.2.4. Finanční operace | 43 |
| 4.2.5. Kultura, církev a sdělovací prostředky | 44 |

| | |
|---|-----------|
| 4.2.6. Ochrana životního prostředí | 45 |
| 4.2.7. Ostatní činnosti | 47 |
| 4.2.8. Sport a zájmová činnost | 47 |
| 4.2.9. Státní moc, státní správa, územní samospráva a politické strany | 48 |
| 4.2.10. Vodní hospodářství | 48 |
| 4.2.11. Vzdělávání a školské služby | 49 |
| 4.2.12. Požární ochrana a integrovaný záchranný systém | 49 |
| 4.2.13. Ostatní paragrafy | 50 |
| 5. Analýza zhodnocení dopadů suburbanizace – závěrečné shrnutí | 51 |
| 6. Doporučení | 55 |
| 7. Seznam zdrojů | 58 |
| 8. Seznam tabulek a obrázků | 60 |
| 9. Seznam příloh | 62 |
| Příloha 1 - Rozvojová dynamika obcí Ústeckého kraje (pouze obce suburbánních zón) | 63 |
| Příloha 2 - Rozvojová dynamika obcí Olomouckého kraje (pouze obce suburbánních zón) | 67 |
| Příloha 3 - Zápis z fokusní skupiny v Olomouckém kraji (Olomouc, 19. 9. 2019) | 71 |
| Příloha 4 - Zápis z fokusní skupiny v Ústeckém kraji (Chomutov, 8. 10. 2019) | 79 |

1. Základní východiska

Suburbanizaci lze charakterizovat jako proces odlivu obyvatel z jádra města do zázemí, kdy dochází k populačnímu růstu obcí v zázemí měst se zachováním vazeb na aglomeraci, kolem níž se suburbanizační procesy rozvíjejí.

Rozvoj suburbanizace umožnil zvýšit nabídku i kvalitu dostupného bydlení, vybraných služeb a měl řadu jiných pozitiv pro obce v zázemí měst a jejich obyvatele, na druhou stranu je suburbanizace doprovázena i celou řadou negativ, například růstem nákladů na spotřebu energií a výstavbu technické i sociální infrastruktury, což klade vyšší nároky na soukromé i veřejné investice.

Z hlediska prostorového vymezení se suburbanizace projevuje v různé míře ve všech krajích České republiky a ovlivňuje desítky obcí v zázemí těchto měst. Poznání vlivů a dopadů suburbanizace na fungování a rozvoj obcí vyžaduje potřebu kategorizovat obce podle intenzity probíhajících suburbanizačních procesů a vytvořit metodiku, jak vymezit dané skupiny obcí v zázemí regionálních aglomerací.

Zpracovaná metodika umožní klasifikovat obce podle míry suburbanizace ve zvoleném zázemí měst, což je východiskem pro další analýzy, sledující projevy a dopady suburbanizace na obce v důsledku intenzity suburbanizačního procesu.

Metodiku celkově tvoří tři dílčí a vzájemně neoddělitelné kroky, které jsou v následujících podkapitolách popsány. První krok je zaměřen na vymezení suburbánních zón jednotlivých krajských měst, potažmo vzorku obcí, který jej tvoří. Podstatou druhého kroku je identifikovat indikátory s dostupnými zdroji dat, které reálně odrážejí proces suburbanizace podle zvolených východisek, neboť proces suburbanizace je poměrně komplexní jev, který je možné analyzovat podle zadaného výzkumného cíle nebo tématu (sociální, ekonomické, urbanistické a jiné hledisko). Třetí popsaný krok je zaměřen na samotný proces analýzy dat na základě agregovaného indexu, podle jehož velikosti budou vymezeny jednotlivé skupiny obcí s různou dynamikou rozvoje ve sledovaném časovém vymezení.

1.1. Metodika vymezení analyzovaného území

Na vstupním jednání mezi příkazcem a příkazníkem dne 7. 5. 2016 bylo dohodnuto, že dopady suburbanizace budou zhodnoceny na vzorku obcí ve dvou krajích ČR, kde suburbanizace je významným jevem a zároveň tento jev má relativně reprezentativní charakter i pro většinu ostatních krajů. Z tohoto důvodu nebyl zvolen Středočeský kraj (resp. Jihomoravský kraj), v němž jsou projevy suburbanizace specifické vzhledem k regionálně značně specifickým podmínkám způsobených hlavními městy (resp. městem Brno), které neodpovídají situaci v ostatních krajích a tím by snižovaly možnost transferu doporučení pro jiné obce v zázemí ostatních regionálních center. Na jednání došlo k jednoznačné shodě nad Ústeckým krajem. Jedná se o více urbanizovaný prostor, kde suburbanizace nachází své výrazné uplatnění.

a) suburbanizace v zázemí statutárních měst Ústeckého kraje

Ústecký kraj je z hlediska populace pátým největším samosprávným krajem České republiky. Na území tohoto kraje se nachází celkem pět statutárních měst. Statutární město Děčín a dále čtyři statutární města v tzv. pánevní oblasti - Chomutov, Most, Teplice, Ústí nad Labem. Tím, že jsou města v rámci prostoru uspořádána v jedné linii, tak jejich jednotlivé suburbánní zóny vytvářejí souvislý a nepřerušovaný pás. Ve statutárních městech Ústeckého kraje žilo k 31. 12. 2018 celkem 306 242 obyvatel (37,3 % z celkové populace kraje) a v okresech těchto měst, které vytvářejí analyzovaným městům přirozený suburbánní pás, celkem 641 648 obyvatel (74,9 % z celkové populace kraje). Toto území do velké míry koresponduje s vymezením metropolitní oblasti (aglomerace) Ústí nad Labem - Chomutov pro potřeby integrované území investice. Zároveň je toto území definované dle Politiky územního rozvoje České republiky za rozvojové, jelikož obsahuje rozvojovou oblast OB6 Ústí nad Labem, kterou tvoří obce SO ORP Teplice (bez obcí v jižní části), SO ORP Ústí nad Labem a obce v severozápadní části SO ORP Děčín. Téměř celé toto území je i zároveň součástí rozvojových os definovaných rovněž PÚR ČR, a to OS2 a OS7, přičemž zároveň do předmětného území zasahuje poměrně významně i vymezení specifických oblastí, konkrétně SOB5 Mostecko a SOB6 Krušné hory. Rozvojovou dynamiku

stimuluje i fakt, že kraj (primárně krajské město Ústí nad Labem) se nachází na frekventované tranzitní trase Drážďany - Praha. Dokončením dálnice D8 a do budoucna i předpokládanou dostavbou okruhu Prahy (dálnice D0) a dále výstavbou vysokorychlostní tratě dojde pravděpodobně k posílení vazby Ústeckého kraje z hlediska dojížděky na hlavní město Prahu, což ještě může suburbanizační proces v kraji posílit. V důsledku dobudování dopravní infrastruktury a tím i časově snadnější dosažitelnosti se může Ústecký kraj stát v budoucnu de facto i součástí suburbánního pásu hlavního města Prahy.

Dohodou na jednání bylo navrženo, že druhým krajem vybraným pro analýzu by měl být takový region, kde se suburbanizace projevuje, avšak charakteristiky tohoto kraje jsou odlišné od kraje Ústeckého (např. nejedná se o hospodářsky znevýhodněný region). Z tohoto důvodu se úvahy ubíraly směrem ke Královéhradeckému, Pardubickému či Olomouckému kraji.

Jedním z argumentů pro výběr Olomouckého kraje je jeho lokalizace na Moravě (oproti českému Ústeckému kraji). Jedná se však o méně podstatný argument. Proto příkazník posoudil vhodnost Olomouckého kraje z pohledu řešené problematiky, z něhož vyplývá doporučení příkazníka vybrat pro zhodnocení dopadů suburbanizace jako druhý region právě kraj Olomoucký.

b) Suburbanizace v zázemí statutárních měst Olomouckého kraje

V jižní části Olomouckém kraji se ve vzájemné blízké vzdálenosti nacházejí tři statutární města, a to krajské město Olomouc a dále města Přerov a Prostějov. Takto blízká statutární města (v počtu tři a více) v rámci jednoho kraje je možné v České republice nalézt dále pouze ve dvou jiných krajích, a to v kraji Ústeckém a Moravskoslezském. Ve statutárních městech Olomouckého kraje žilo k 31. 12. 2018 celkem 187 389 obyvatel (29,6 % z celkové populace kraje) a v okresech těchto měst, které vytvářejí analyzovaným městům přirozený suburbánní pás, celkem 473 451 obyvatel (74,9 % z celkové populace kraje). Toto území do velké míry koresponduje s vymezením Olomoucké metropolitní oblasti pro potřeby integrované území

investice. Zároveň je toto území definované dle Politiky územního rozvoje České republiky za rozvojové, jelikož obsahuje rozvojovou oblast OB8 Olomouc, kterou tvoří obce SO ORP Olomouc a obce v jižní části SO ORP Šternberk. Téměř celé toto území je i zároveň součástí rozvojových os definovaných rovněž PÚR ČR, a to OS8, OS 10 a OS 11. Rozvojovou dynamiku obcí v zázemí větších měst podněcuje i dobrá konektivita dopravní infrastruktury, v současné době dálnice D35 a D46 a do budoucna i dostavby plánovaných dálnic D1 a D55. Dálnice D35, D46 a D1 tvoří, potažmo do budoucna budou tvořit, přirozené silniční obchvaty jednotlivých měst, a tak se dá předpokládat ještě posílení snazší časové dosažitelnosti měst z jejich zázemí individuální silniční dopravou, což v důsledku ještě pravděpodobně posílí suburbanizační proces v předmětném území.

Pro účely zhodnocení dopadů suburbanizace na obce České republiky bylo tedy zadavatelem rozhodnuto o výběru území, které bylo stanoveno jako vzorek, na kterém bude výzkum proveden. Zvoleným územím budou obce v Ústeckém a Olomouckém kraji. Tato území byla vybrána na základě výše uvedených argumentů (odsouhlaseno e-mailem dne 17. 6. 2019). Níže uvedená metodika je však konstruována tak, že může být využita i v budoucnu pro další účely, nejen pro analýzu rozpočtů v obcích Ústeckého a Olomouckého kraje.

Kromě výběru území, na kterém bude analýza provedena, je potřeba definovat jednoznačnou metodiku. Pro vymezení suburbanizačních zón v zázemí statutárních měst byl aplikován následující pracovní postup pro sestavení vzorku obcí, které tvoří suburbánní pás s důrazem na časovou dojezdnost¹ do spádového centra (statutárního města), přičemž tato metoda byla již použita ve studii Smutek (2016).

¹ V obdobných analýzách se velmi často vychází i z dat o dojížděcí do zaměstnání a škol Českého statistického úřadu. K využití těchto dat nebylo přistoupeno z důvodu, že jsou dostupná pouze jednou za deset let, a to ze Sčítání lidu, domů a bytů. V současné době tato data ani nejsou aktuální, jelikož poslední sčítání se uskutečnilo v roce 2011. Navíc celkově data o dojížděcí vykazují i nižší míru spolehlivosti (např. Malý, 2014).

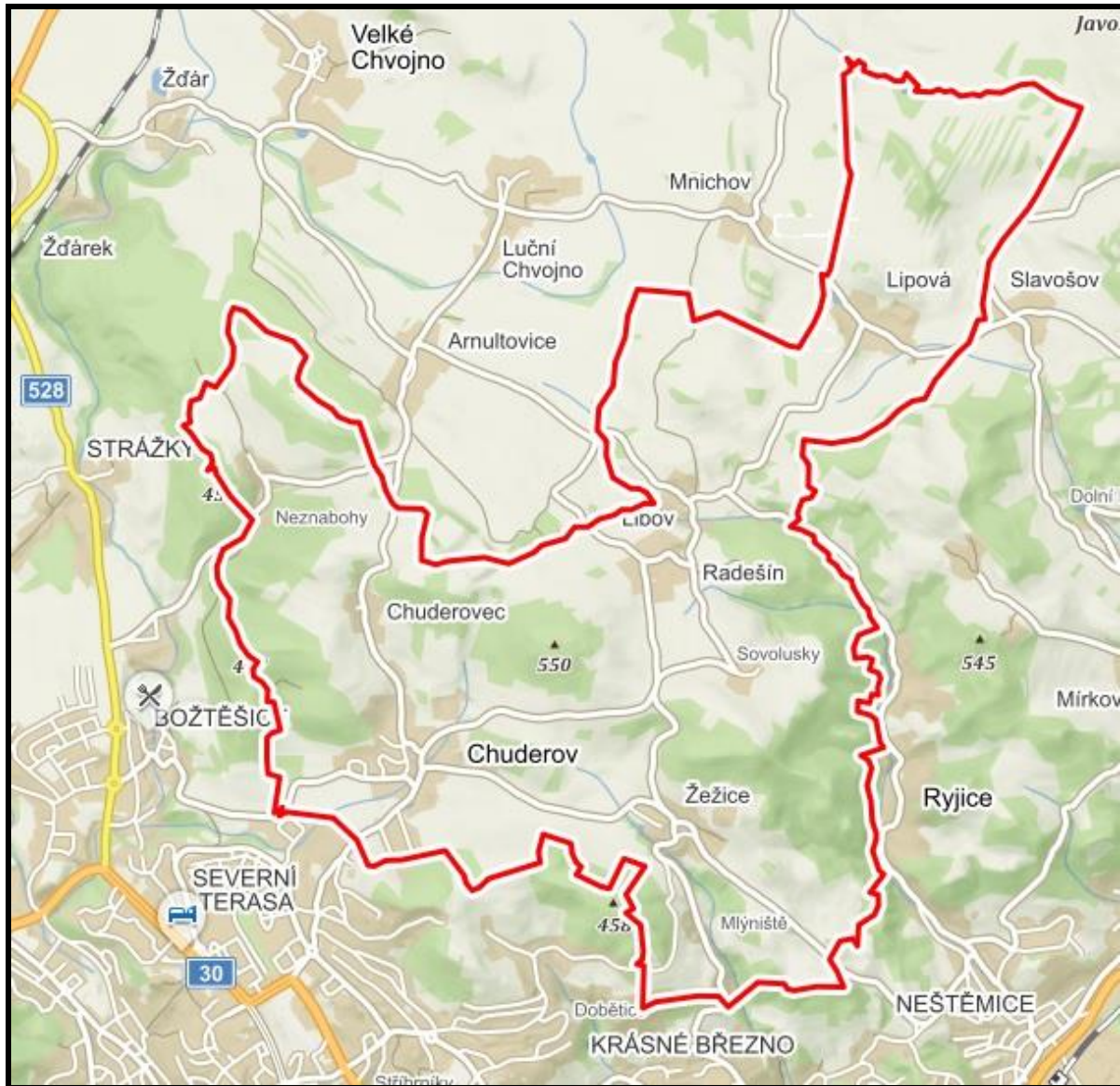
- 1)** V první fázi byla zjišťována časová dojezdnost z centra statutárního města do všech obcí, které jsou součástí okresu předmětného města. Po zmapování byly do analýzy vzaty všechny obce, které mají dojezdnost z centra předmětného statutárního města do centra obce/města 25 minut (včetně). Obce, u kterých čas dojezdu je vyšší než 25 minut, byly obce z analýzy vyloučeny. Pro stanovení času dojezdu byla použita internetová stránka Mapy.cz (2019), přičemž vyhledávání trasy bylo nastaveno na trasu nejrychlejší, další možností je trasa nejkratší, ale ta v této fázi nebyla využita.
- 2)** Vymezení analyzovaného prostoru respektovalo státní hranici České republiky, jelikož u některých analyzovaných měst mohou být v dojezdu do 25 minut dostupné i obce v zahraničí. Co se týká překryvu suburbánních zón s územím jiného kraje, tak vzhledem k tomu, že analýza je zaměřena na zázemí statutárních měst dvou stanovených krajů, tak vymezení suburbánních zón respektuje i hranice jednotlivých krajů, což znamená, že pokud obec na území České republiky splňuje stanovenou hodnotu časové dojezdnosti, ale je součástí jiného kraje, tak není do analýzy zahrnuta.
- 3)** Vzhledem k tomu, že v několika krajích České republiky jsou v území statutární města situována z hlediska vzdálenosti (časové a geografické) blízko sebe, došlo by u vymezení obcí dle bodu 1 u nezanedbatelného počtu z nich k překryvu, potažmo vymezení spádové příslušnosti ke dvou a ojedinelé i třem statutárním městům. V těchto případech rozhoduje administrativní vymezení okresů, tedy prioritní je, ke kterému okresu statutárního města příslušná obec náleží, a to bez ohledu časovou vzdálenost, která v ojedinelých případech může být kratší i do statutárního města, které je v sousedním okrese.
- 4)** V posledním kroku byla zjišťována dojezdová vzdálenost obcí v dalších okresech daného analyzovaného kraje, tedy v okresech, ve kterých nejsou statutární města. Pokud byl dojezd 25 minut a méně z předmětné obce nižší do dvou a více statutárních měst, tak se obec přiřadí k městu, kde je časový úsek nižší. Pokud obec vykazuje totožný čas do více statutárních měst, tak se přihlíželo ke vzdálenosti geografické (fyzické) a obec byla přiřazena ke statutárnímu městu, které je z hlediska počtu kilometrů blíže.

1.2. Limity metodiky vzhledem ke specifickým sídelního systému ČR

Výše uvedená metodika pracuje s obcemi, ovšem to může být z hlediska reálné struktury problém, jelikož to neodráží zcela reálně vztahy v území. Vzhledem k celkově velmi diverzifikované struktuře sídelní struktury České republiky (ČSÚ, 2019b), existuje v území mnoho obcí, které de facto z hlediska fyzických předpokladů působí samostatně, ale ve své podstatě jsou pouze místními částmi jiné obce. Nicméně jednotlivé místní části z hlediska oddělené zástavby vypadají v území de facto jako samostatné obce. Z hlediska zákona o obcích (zákon č. 128/2000 Sb.), je ovšem na vymezeném území pouze jedna obec.² V rámci metodiky použité pro tento výzkum může výše uvedený aspekt ovlivňovat vymezení vzdálenosti, potažmo spádovosti dle času dojíždky. Data Českého statistického úřadu obsahují (mimo velkých měst) hodnoty za kompletní obce, tedy celkové hodnoty jak za „hlavní místní část“, tak i za všechny její další místní části. Vzhledem k tomu časové vzdálenosti jsou měřeny prostřednictvím Mapy.cz (2019), tak z centra statutárního města do analýzy vstupuje čas do centra „hlavní“ místní části obce. Centrum příslušného statutárního města může být výrazněji blíže, než vybraná místní část. V tomto případě se může jednat o obec, která bezprostředně sousedí se statutárním městem, ale v jiných případech by vzhledem k výše uvedeným skutečnostem mohlo dojít k vyloučení nebo naopak zařazení území obce, která z větší části neodpovídá stanovené dojezdové vzdálenosti. Důležité je brát v potaz fakt, že dojezdovost vychází sice z hlavní místní části, ale do analýzy vstupují data, která jsou vypovídající o stavu celého území obce (všech jejích místních částí).

² Konkrétní příklad je uveden v rámci obrázku 1 (následující strana), kde je zvýrazněno území obce Chuderov. Ostatní sídelní jednotky Chuderovec, Libov, Lipová, Radešín a Žežice jsou pouze místními částmi obce Chuderov. Zvláštními případy jsou Neznabohy a Sovolusky, které nemají ani status místní části.

Obr. 1 - Vymezení území obce Chudarov (okres Ústí nad Labem)



Zdroj: Mapy.cz, 2019

1.3. Ukazatele pro sledování rozvojové dynamiky obcí

Metodika pro sledování změn v rámci území jednotlivých obcí je založena na výpočtu vícekriteriálního ukazatele, který obsahuje celkem tři dílčí ukazatele. Jednotlivé ukazatele reflektují dynamiku suburbanizačního procesu, a to z hlediska časového horizontu 10 let za předpokladu dostupnosti relevantních a vzájemně komparovatelných dat v předmětném (jednotlivými roky vymezeném) časovém úseku. Bylo ověřeno, že pro všechny tři dílčí ukazatele jsou na úrovni obcí v celé potřebné časové řadě dostupná data ve Veřejné databázi Českého statistického úřadu (ČSÚ, 2019b). Jako dílčí ukazatele byly stanoveny veličiny uvedené v následující tabulce 1.

Tab. 1 - Dílčí ukazatele vícekriteriálního ukazatele

| ukazatel | časový horizont | váha |
|---|-----------------|------|
| změna počtu obyvatel | 10 let | 0,5 |
| intenzita bytové výstavby | 10 let | 0,3 |
| změna plochy půdy urbanizovaného charakteru | 10 let | 0,2 |

Zdroj: vlastní zpracování

Komentář k jednotlivým dílčím ukazatelům a pracovní postup analýzy:

- 1) Změna počtu obyvatel.** V rámci tohoto ukazatele se vychází z absolutního počtu obyvatel v obci, přičemž se sleduje změna za desetileté období. Změna počtu obyvatel je počítána procentuálně s tím, že jako báze (100 %) jsou vždy brány hodnoty z počátečního roku stanovené desetileté časové řady. Tento ukazatel souhrnně reflektuje změnu jak z hlediska mechanické měny (rozdíl mezi přistěhovanými a vystěhovanými), tak měny přirozené (rozdíl mezi živě narozenými a zemřelými).

- 2) Intenzita bytové výstavby. Tento ukazatel se vypočítá jako průměr deseti ročních hodnot. Intenzita bytové výstavby v jednotlivých dílčích letech je vypočítána podílem celkového počtu dokončených bytů a počtem obyvatel v obci. Tento podíl, který značí intenzitu bytové výstavby, se zpravidla dále přepočítává z důvodu přehlednosti a pro snadnější možnost srovnání ještě na 1 000 nebo 10 000 obyvatele, ale to není z hlediska nastavení dalšího postupu této analýzy nutné učinit.
- 3) Změna plochy půdy urbanizovaného charakteru. Ukazatel je založen na relativní změně za desetileté období v rámci složek půdy, které jsou urbanizované. Jako urbanizované lze v první řadě označit zastavěné plochy a nádvoří, dále ještě zahrady a v neposlední řadě i ostatní plochy (Šilhánková, 2010). Mezi ostatní plochy patří všechny pozemky, které svým účelem nejsou součástí jiné kategorie, tedy nejsou ornou půdou, chmelnicí, vinicí, ovocným sadem, trvalým travním porostem, lesním pozemkem ani vodní plochou (ČÚZK, 2014). Ostatní plocha má celkem 16 podkategorií, z nichž 13 se dá jednoznačně označit jako urbanizované, a tak je i komplexně možné celou kategorii ostatní plocha označit jako urbanizovanou (Šilhánková, 2010). Samotný výpočet je založen na výpočtu podílu urbanizované plochy na celé výměře obce na počátku a na konci sledovaného období. Následný rozdíl podílů vyjádřený v procentních bodech je celkovým výstupem (hodnotou) tohoto ukazatele.

Potenciální slabinou této metodiky je totéž, co bylo již popsáno v závěru předchozí kapitoly, jelikož mnoho populačně menších obcí se dělí na jednotlivé místní části, tak je reálné, že v určitých obcích mohou mít jednotlivé místní části poměrně odlišnou rozvojovou dynamiku. Ovšem do analýzy dle dat Českého statistického úřadu mohou ovšem vstupovat (s výjimkou měst, kde některá data za místní části jsou dostupná) pouze obce jako celek, a tak je reálné, že i když některá obec (přesně řečeno místní část) může vykazovat vysokou hodnotu změny v analyzovaném období, ovšem do analýzy nevstoupí nebo bude zařazena do nižší kategorie, protože její hodnoty jsou součástí komplexních dat o obci jako celku a ty mohou být sníženy o hodnoty jedné další případně více dalších místních částí.

1.4. Vytvoření kategorií obcí dle rozvojové dynamiky

Vytvoření kategorií je založeno na výpočtu souhrnného vícekriteriálního ukazatele, který je založen na váženém průměru indexovaných hodnot jednotlivých ukazatelů. Tato metoda byla definována v rámci metodiky Chabičovská a kol. (2012), která se zaměřovala na vymezení oblastí, u kterých je nutná podpora na krajské úrovni, a to pouze s tím rozdílem, že využívala k výpočtu aritmetický průměr a vzhledem k zaměření i jiné dílčí ukazatele pro analýzu území. Pracovní postup metodiky je následující:

- 1) Výpočet indexované hodnoty jednotlivých indikátorů, který je založen na přepočtu absolutních hodnot na hodnoty relativní s tím, že je pro přepočet použita škála od 0 do 100, na které 0 odpovídá hodnotě obce, u které v celém analyzovaném souboru byla zjištěna nejnižší hodnota ukazatele a analogicky hodnota 100 je přiřazena obci, která vykazuje v souboru obcí hodnotu ukazatele nejvyšší. Přepočet probíhá prostřednictvím následujícího zlomku:

$$x = \frac{x_i - x_{\min}}{x_{\max} - x_{\min}}$$

Ve výše uvedeném zlomku „ x je normovaná hodnota ukazatele, která vykazuje hodnotu na výše uvedené škále. Dále x_i je individuální hodnota územního celku, x_{\max} je maximální hodnota územního celku u příslušného ukazatele a x_{\min} je minimální hodnota územního celku u příslušného ukazatele“ Kopáček (2017).

- 2) Výpočet souhrnného vícekriteriálního ukazatele rozvojové dynamiky pro každou obec. Jedná se o vážený průměr jednotlivých indexovaných hodnot čtyř ukazatelů uvedených v textu výše za každou obec.
- 3) Vytvoření kategorií obcí dle stupně dynamiky rozvoje. Tento krok je založen na rozdělení statistického souboru hodnot (celkového intervalu), který vznikl v rámci předchozího bodu, na tři kategorie. Jednotlivé kategorie mají dle klesající rozvojové dynamiky obcí následující označení: nadprůměrná, průměrná a podprůměrná.

U této metodiky je důležité poznamenat, že dle Kopáček (2017) je možné určité zkreslení při indexaci, jelikož metodika nepočítá s odfiltrováním nebo potlačením významu extrémních hodnot, pokud se vyskytují třeba jen v jednom analyzovaném územním celku. Ovšem vzhledem k použité desetileté časové řadě v rámci výzkumu extrémní hodnoty podléhají určité difuzi.

1.5. Analýza obecních rozpočtů s důrazem na výdajová odvětví

Obce roztríděné do kategorií dle míry rozvojové dynamiky byly podrobeny analýze výdajových odvětví, kdy především bylo zacíleno na obce zařazené do kategorie podprůměrné a nadprůměrné míry rozvojové dynamiky. Komparace těchto kontrastních kategorií umožňuje naplnit cíl analýzy výdajových odvětví, jímž je odhalit míru vlivu suburbanizace na výdajová odvětví obcí v zázemí statutárních měst. Komparace předmětných kategorií se provedla nejprve separátně pro Ústecký kraj i pro Olomoucký kraj a dále zjištěné poznatky za oba předmětné kraje byly mezi sebou komparovány, a to z důvodu zjištění míry shody či rozdílnosti v míře vlivu suburbanizace na obce a jejich rozpočty.

Data potřebná k analýze byla převzata z portálu Monitor (Monitor, 2019), spravovaného Ministerstvem financí ČR, ze kterého je možné získat sekundární data mimo jiné i o výdajových stranách rozpočtů obcí, což jsou klíčová data pro tuto analýzu. Důvěryhodnost dat je podložena informací, že převzatá sekundární data z portálu Monitor pocházejí z Integrovaného informačního systému státní pokladny ČR a Centrálního systému účetních informací ČR (Monitor, 2019). Z portálu Monitor byla pro analýzu využita dominantně jeho analytická část a doplňkově byl využit i Územní Monitor, pomocí něhož byly ověřeny základní identifikační údaje konkrétní obce, a to z toho důvodu, aby nedošlo k záměně obcí při analýze.

V analytické části portálu Monitor byl pro každou předmětnou obec samostatně vytvořena sestava výdajových odvětví za desetileté období. Jelikož byla prováděna analýza výdajových odvětví obcí, bylo využito členění výdajů dle odvětvového třídění rozpočtové skladby. Odvětvové třídění rozpočtové skladby je vhodné pro analýzu, protože předmětné výdaje je možné třídit dle druhu činnosti, na kterou byl výdaj vynaložen (Ministerstvo financí ČR, 2002). Tím se získá

hledisko účelovosti, které je pro tuto analýzu klíčové. Významnost odvětvového třídění rozpočtové skladby je podložena i skutečností, že vychází z mezinárodního standardu členění výdajů COFOG (Classification of the Functions of Government), který člení výdaje daného státu dle účelu. COFOG je zároveň nedílnou součástí Systému národních účtů, kdy jako jedno ze čtyř nejdůležitějších klasifikačních je klíčové pro mezinárodní srovnávání statistických dat v této oblasti (ČSÚ, 2019a). Pomocí odvětvového třídění rozpočtové skladby je tak možné veškeré výdaje obcí hierarchicky rozřadit až do úrovně paragrafů, což je nejmenší jednotka odvětvového třídění rozpočtové skladby. Tím se získají nejpodrobnější informace o účelu, na který byl konkrétní výdaj vynaložen. Pro tuto analýzu jsou dále potřebná konečná data o výdajích obcí za jednotlivé roky. Z tohoto důvodu byla v analytické části portálu využita skupina dat označovaná jako rozpočet po změnách, která tuto podmínku splňují.

Sestavy výdajových odvětví předmětných obcí byly z analytické části portálu Monitor z hlediska jednotlivých položek převedeny na relativní četnosti a sestupně seřazeny od nejnákladnějšího výdaje po nejméně nákladný výdaj. Toto seřazení se provedlo pro každou obec zvlášť, avšak vyhodnocení probíhalo v kontextu kategorie rozvojové dynamiky, do které obec byla zařazena. Kategorie byly dále mezi sebou komparovány pro zjištění míry vlivu suburbanizace na výdajová odvětví obcí. Na základě provedené analýzy bylo možné identifikovat rozpočtové položky, na které má suburbanizační proces vliv.

1.6. Kvalitativní výzkum

Na kvantitativní analýzu, která spočívala v rozboru vývoje struktury rozpočtů obcí vykazujících nadprůměrnou rozvojovou dynamiku, navázala analýza kvalitativní. Jejím cílem bylo ověření údajů zjištěných z posouzení vývoje struktury rozpočtů a zároveň doplnění informací z praxe přímo od starostů obcí. Kvalitativní analýza byla provedena formou fokusních skupin. Struktura otázek navazovala na zjištění z kvantitativní analýzy. Osloveni byli všichni starostové obcí, které byly zahrnuty do vzorku obcí, jež vykazují nadprůměrnou míru suburbanizace, a to jak v Ústeckém kraji, tak v kraji Olomouckém.

Sběr dat pro kvalitativní analýzu byl proveden na vhodně zvoleném místě jak v Ústeckém, tak v Olomouckém kraji, přičemž Svaz měst a obcí ČR se podílel na organizačním zajištění, vč. distribuce pozvánek. Zpracovatel připravil strukturu fokusní skupiny, kterou zároveň zrealizoval, pořídil záznam a data následně zpracoval. Zjištění z fokusních skupin/rozhovorů byla vyhodnocena anonymně.

1.7. Shrnutí

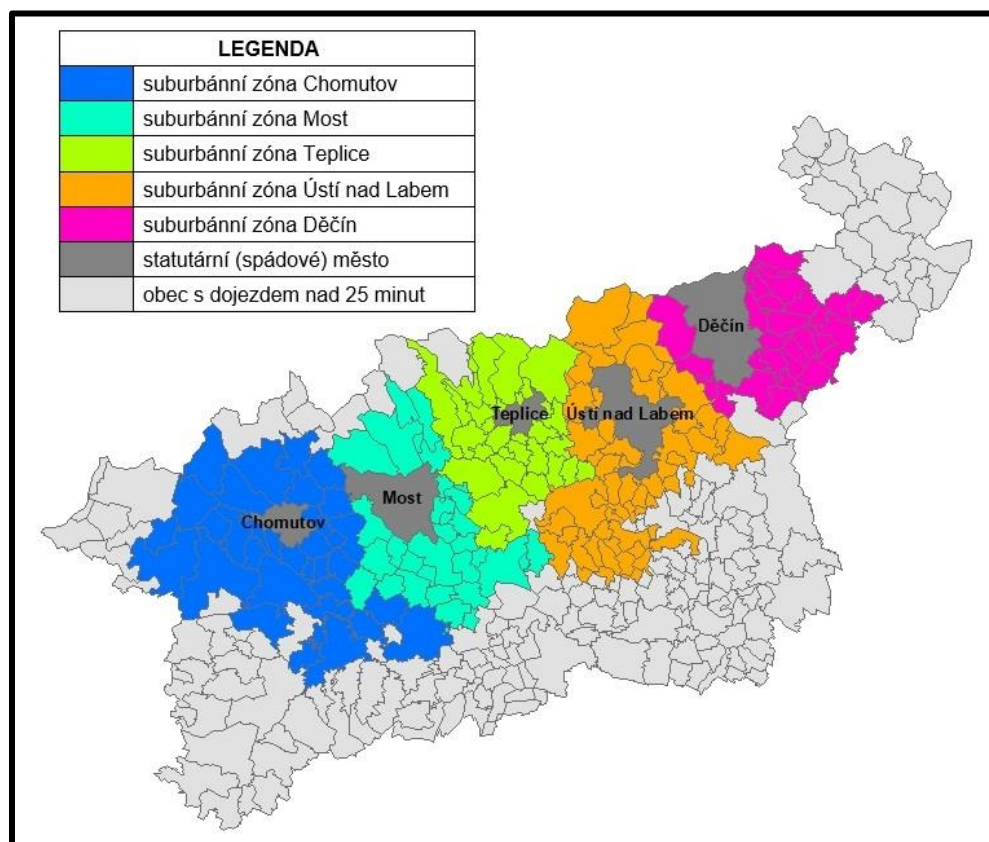
Zjištění na základě kvantitativní a kvalitativní analýzy byla následně shrnuta do uceleného dokumentu (viz kapitoly 5 a 6 tohoto dokumentu), který formuluje základní charakteristické znaky vývoje výdajové stránky rozpočtů obcí, jež jsou dotčeny procesem suburbanizace. Podkladem pro toto shrnutí byla jednak identifikace odchylek oproti klíčovým charakteristikám vývoje rozpočtu obcí s podprůměrnou rozvojovou dynamikou a jednak závěry z provedených fokusních skupin/rozhovorů.

2. Stanovení výzkumného vzorku - analyzovaných obcí

V prvním kroku analýzy došlo k vymezení obcí, jejichž rozpočty následně byly předmětem hlubší analýzy z hlediska dopadů suburbanizace na výdajovou stránku obecních rozpočtů. K vymezení analyzovaných obcí došlo na základě předem schválené metodiky, která reflektuje rozvojovou dynamiku jednotlivých obcí, a to za použití výše uvedeného a popsaného vícekriteriálního ukazatele.

2.1. Vymezení suburbánních zón jednotlivých statutárních měst

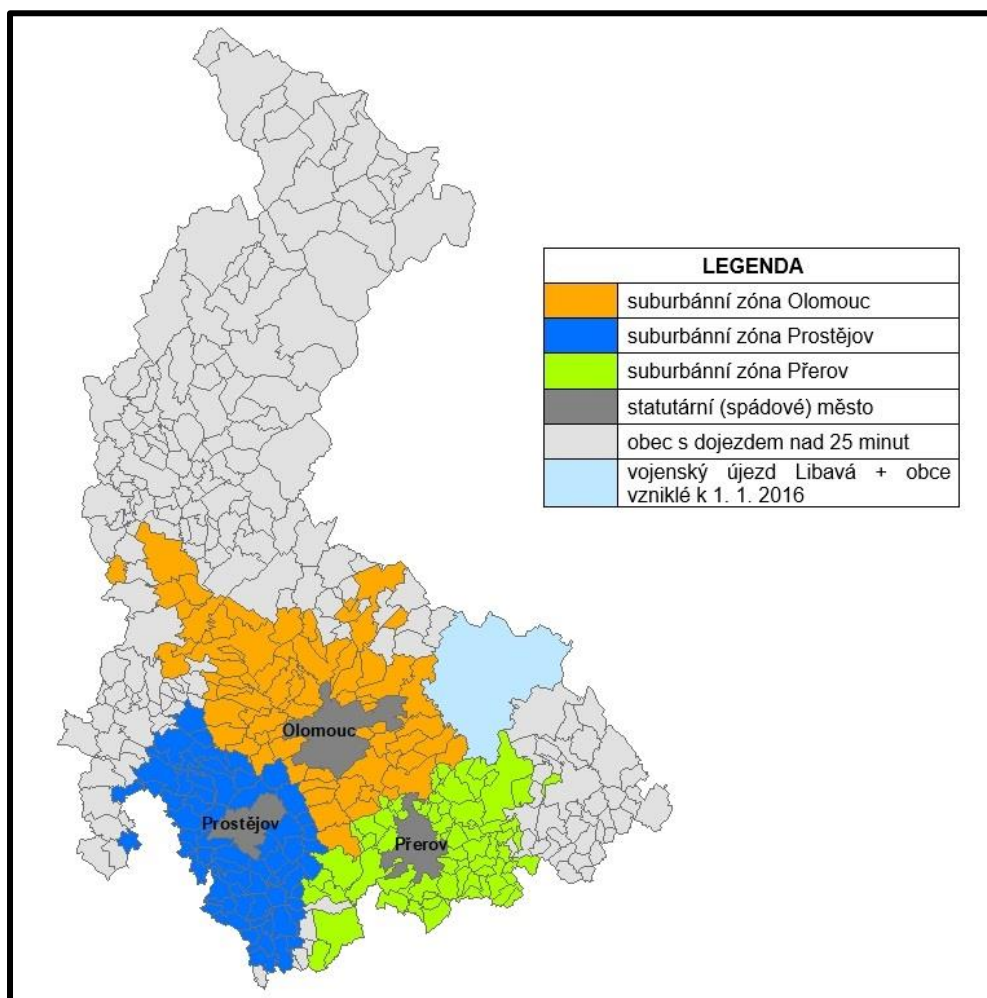
Obr. 2 - Vymezení suburbánních zón statutárních měst Ústeckého kraje z hlediska časové dojezdnosti z centra obce do centra spádového města



Zdroj: vlastní výpočty a zpracování

Území Ústeckého kraje se aktuálně (rok 2019) skládá z 354 obcí, přičemž 5 obcí je zároveň statutárními městy, a to Chomutov, Most, Teplice, Ústí nad Labem a Děčín. Z hlediska dojížděky do 25 minut do alespoň jednoho statutárního města splnilo tento parametr 177 obcí, přičemž právě tyto obce byly následně podrobeny analýze rozpočtů. Nejvíce obcí náleželo do suburbánního pásu Ústí nad Labem, a to 51. Následně Chomutov 35, Most a Teplice shodně 31 a nejméně Děčín 29. Je patrné, že vymezení suburbánních zón výrazně determinuje dopravní infrastruktura, a to dálnice D7 a D8.

Obr. 3 - Vymezení suburbánních zón statutárních měst Olomouckého kraje z hlediska časové dojezdnosti z centra obce do centra spádového města



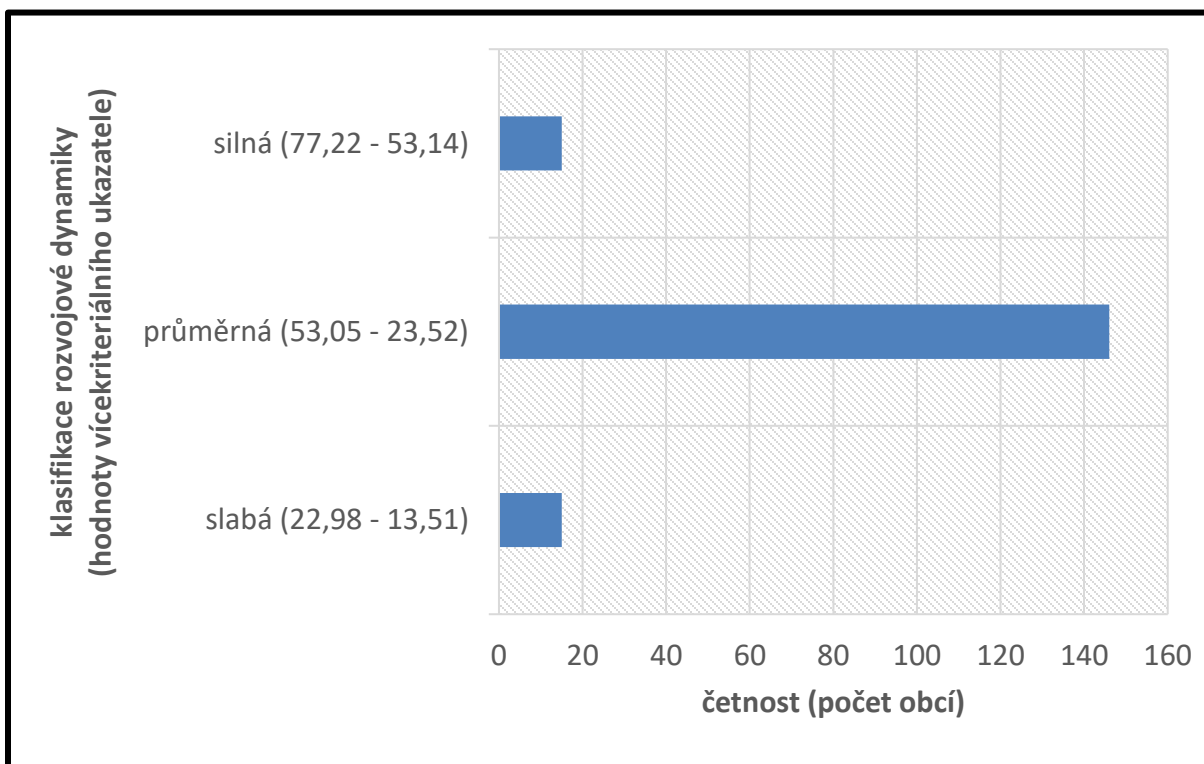
Zdroj: vlastní výpočty a zpracování

Olomoucký kraj tvoří celkem 402 obcí, přičemž tři obce jsou zároveň statutárními městy, jedná se o Olomouc, Přerov a Prostějov. Suburbánní zóny celkem tvoří 200 obcí, a to 69 se spádovostí k Olomouci, 65 k Přerovu a 66 k Prostějovu. Do analýzy nebylo bráno vzhledem ke specifické povaze území vojenského újezdu Libavá a zároveň ani nově vzniklé obce k 1. 1. 2016 (město Libavá, Luboměř pod Strážnou, Kozlov), které vznikly v důsledku optimalizace předmětného vojenského újezdu. U nových obcí nebylo možné naplnit metodikou nastavená kritéria, které reflektují změny v čase, a to v horizontu deseti let. U Olomouckého kraje je patrné, že do analyzovaného souboru obcí byly zahrnuty i obce, které jsou izolované od hlavní části suburbánního pásu. K tomuto jevu dochází ze dvou příčin: obec v rámci celého katastrálního území obce není vždy situována uprostřed, což může zvyšovat dojezd, na základě kterého k vymezení obcí došlo, a dále i obce geograficky vzdálenější mohou být z hlediska času rychleji dosažitelné, a to z důvodu bezprostředního napojení na dopravní infrastrukturu (dálnice, silnice 1. třídy atd.). Více informací k této problematice je uvedeno v rámci této souhrnné výzkumné zprávy v samostatné kapitole 1.2. v názvem „Limits metodiky vzhledem ke specifickým sídelního systému ČR“.

2.2. Stanovení rozvojové dynamiky jednotlivých obcí

V grafech v rámci této kapitoly (2.2.) jsou prezentovány výsledky výpočtu vícekriteriálního ukazatele u obou analyzovaných krajů, tedy kraje Ústeckého a Olomouckého. Je třeba poukázat na fakt, že výsledná hodnota vícekriteriálního ukazatele vznikla jako vážený aritmetických průměr normovaných hodnot třech dílčích ukazatelů (více viz kapitola 1.3.), a tak vyšší horní hodnota u Olomouckého kraje neznáčí vyšší míru rozvojové dynamiky a procesu suburbanizace oproti Ústeckému kraji. Hodnoty vícekriteriálního ukazatele je vždy možné komparovat jen mezi jednotlivými obcemi v jednom kraji (mezi jedním souborem analytovaných územních jednotek). Dle metodikou stanovených kritérií bylo jak v Ústeckém kraji, tak i Olomouckém kraji následně analyzováno 15 obcí s nejvyšší hodnotou rozvojové dynamiky a zároveň i 15 obcí s hodnotou nejnižší.

Obr. 4 - Četnost obcí v jednotlivých kategoriích z hlediska klasifikace rozvojové dynamiky v suburbánních zónách statutárních měst Ústeckého kraje

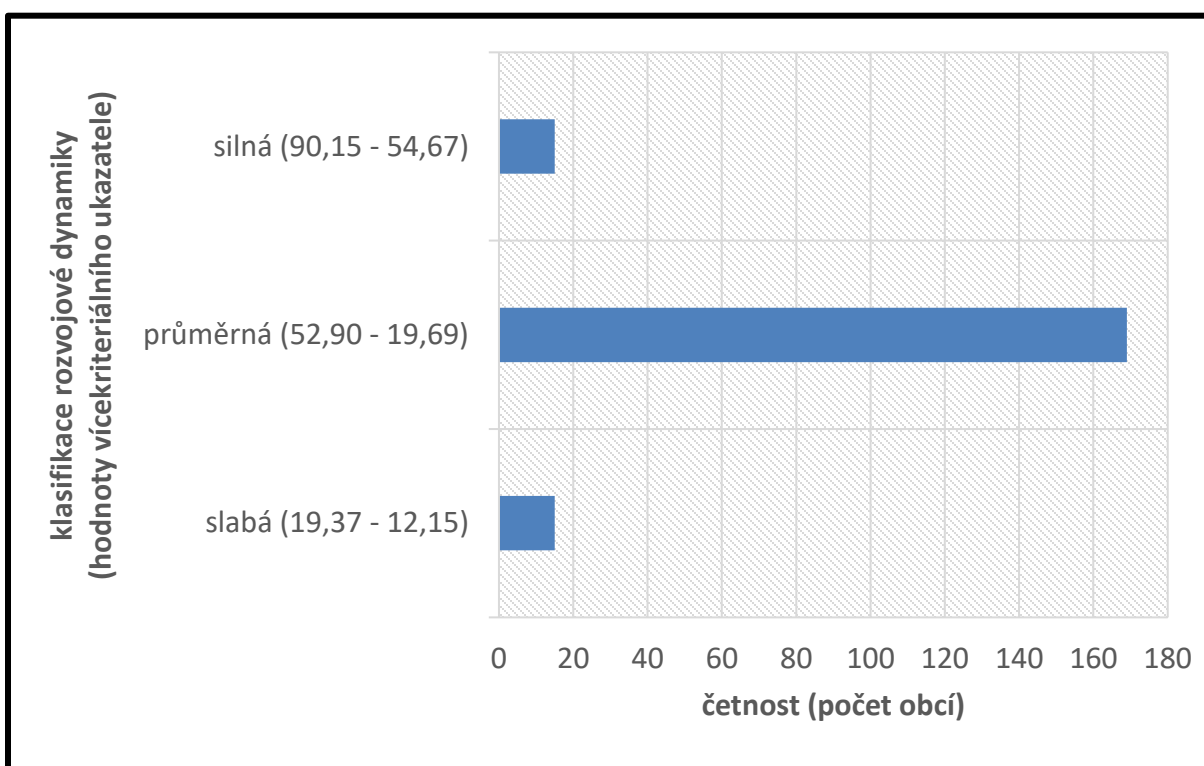


Zdroj: vlastní výpočty a zpracování

Stanovení rozvojové dynamiky bylo založeno na výpočtu vícekriteriálního ukazatele, který reflektoval změnu počtu obyvatel (váha 0,5), intenzitu bytové výstavby (váha 0,3) a změnu plochy půdy urbanizovaného charakteru (váha 0,2), a to vše v časovém období deseti let. Jako obec s nejsilnější rozvojovou dynamikou byla identifikována v Ústeckém kraji obec Srbice (okres Teplice) s hodnotou 77,22, naopak nejnižší hodnota vícekriteriálního ukazatele byla zaznamenána u obce, potažmo města Duchcov, a to 13,51. Hodnoty vícekriteriálního ukazatele pro všechny obce, které dle stanovených kritérií náleží do suburbánních pásů statutárních měst Ústeckého kraje, jsou uvedeny v tabulce, která je součástí této souhrnné výzkumné zprávy, a to jako příloha 1. U Olomouckého kraje byla nejvyšší rozvojová dynamika zaznamenána u obce Hlušovice (okres Olomouc), a to 90,15. Tato hodnota je velmi významným extrémem, jelikož obec druhá v pořadí Hvětotín (rovněž v okrese Olomouc) zaznamenala hodnotu vícekriteriálního

ukazatele 75,49. Hodnota obce Hvětotín způsobila i větší rozptyl hodnot v kategorii silné rozvojové dynamiky u Olomouckého kraje oproti kraji Ústeckému. Nejnižší hodnota vícekriteriálního ukazatele byla v Olomouckém kraji zaznamenána u obce Oldřichov (okres Přerov). Hodnoty vícekriteriálního ukazatele pro všechny obce, které dle stanovených kritérií náleží do suburbánních pásů statutárních měst Olomouckého kraje, jsou uvedeny v tabulce, která je součástí této souhrnné výzkumné zprávy, a to jako příloha 2.

Obr. 5 - Četnost obcí v jednotlivých kategoriích z hlediska klasifikace rozvojové dynamiky v suburbánních zónách statutárních měst Olomouckého kraje

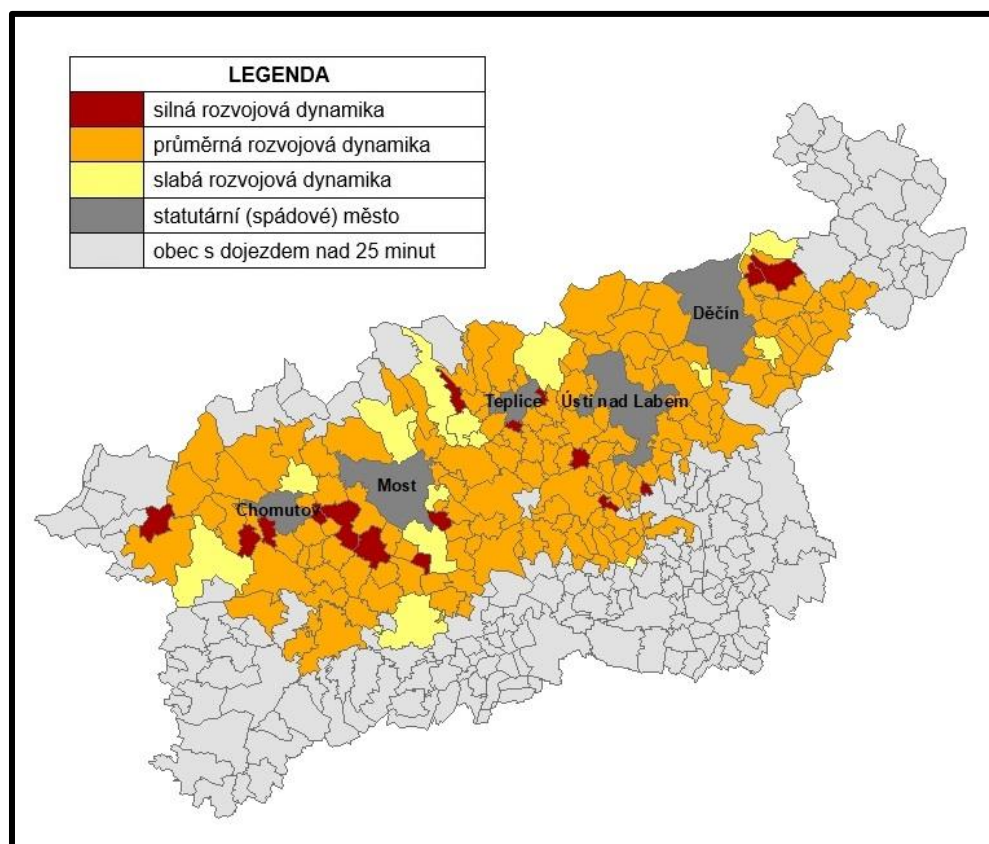


Zdroj: vlastní výpočty a zpracování

Následující dva obrázky (obr. 6 a 7) znázorňují míru rozvojové dynamiky v jednotlivých obcích jak Ústeckého, tak i Olomouckého kraje. U Ústeckého kraje (obr. 6) je patrné, že obce se silnou rozvojovou dynamikou jsou rozptýleny do celého území kraje, přičemž stejný jev je patrný

i u obcí se slabou rozvojovou dynamikou. Největší počet obcí se silnou rozvojovou dynamikou je v suburbánním pásu města Chomutov, naopak největší počet obcí se slabou rozvojovou dynamikou je situován mezi městy Teplice a Most.

Obr. 6 - Klasifikace obcí v suburbánních zónách statutárních měst Ústeckého kraje z hlediska rozvojové dynamiky

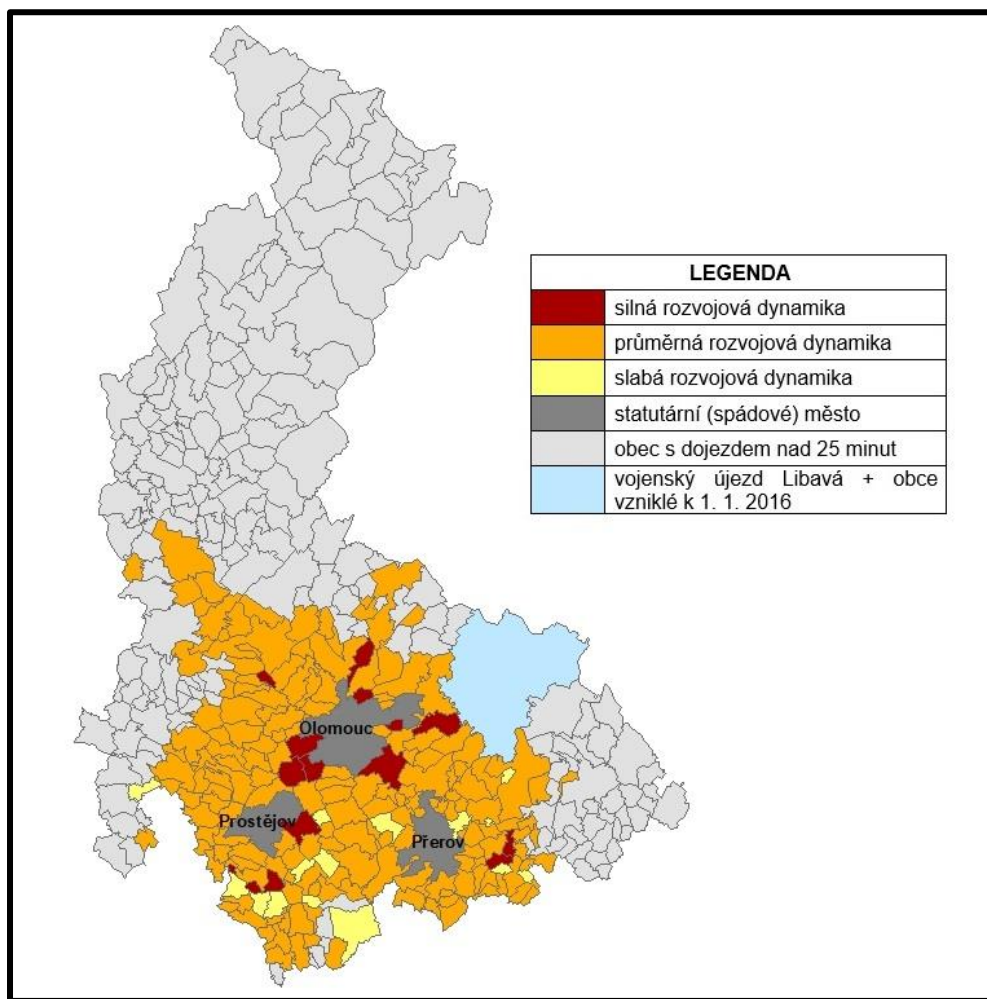


Zdroj: vlastní výpočty a zpracování

V rámci Olomouckého kraje (obr. 7) je u statutárního města Olomouc patrné, že obce se silnou rozvojovou dynamikou jsou nejvíce lokalizovány do bezprostředního zázemí města, čímž de facto vzniká přirozený funkční prostor tohoto statutárního města. Oproti Ústeckému kraji je tento jev v Olomouckém kraji významně posilován tím, že při rozvoji obcí v zázemí statutárního města Olomouc jsou méně významné fyzické bariéry pro rozvoj, jelikož území ve městě a kolem města

je převážně rovinaté. Obce se slabou mírou rozvojové dynamiky jsou v Olomouckém kraji převážně situovány do jižní části jak kraje, tak i celkového území, které bylo definováno na základě vymezení suburbánních zón jednotlivých třech statutárních měst.

Obr. 7 - Klasifikace obcí v suburbánních zónách statutárních měst Olomouckého kraje z hlediska rozvojové dynamiky

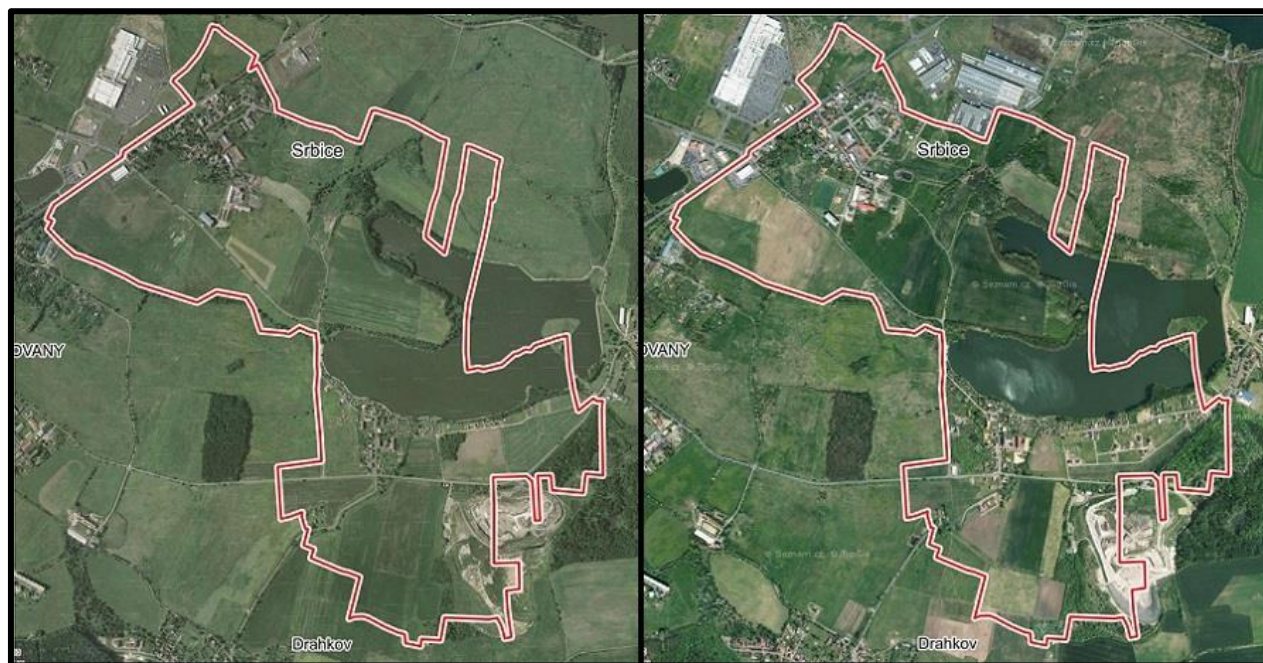


Zdroj: vlastní výpočty a zpracování

2.3. Obce s nejsilnější rozvojovou dynamikou

Z leteckých snímků (obrázek 8 a 9) je patrný rozvoj u obcí, u kterých jak v Ústeckém kraji (obec Srbsice), tak v Olomouckém kraji (obec Hlušovice) byla zaznamenána nejvyšší míra rozvojové dynamiky oproti zbylým obcím v předmětných krajích. U obou obcí je patrné, že v rámci jejich území probíhají velmi významné suburbanizační procesy, a to majoritně z hlediska zástavby residenční, tak i minoritně z hlediska zástavby komerční. Rozdílná je ovšem struktura obcí - Hlušovice tvoří jeden pouze morfologický celek (přirozeně provázaná zástavba), přičemž Srbsice tvoří dva morfologické celky, a to Srbsice v severní části a Staré Srbsice v části jižní. Dalším rozdílem je i fakt, že Hlušovice jsou od ostatních obcí izolované zemědělskými plochami, avšak Srbsice zástavbou přímo sousedí s obcí Soběduhy a jednou místní částí města Krupka, a to Novými Modlany, přičemž v obou těchto územních celcích probíhá významně komerční suburbanizace.

Obr. 8 - Letecký snímek obce Srbsice (Ústecký kraj) v roce 2003 a v roce 2016



Zdroj: Mapy.cz

Obr. 9 - Letecký snímek obce Hlušovice (Olomoucký kraj) v roce 2003 a v roce 2018



Zdroj: Mapy.cz

3. Analýza obecních rozpočtů s důrazem na výdajová odvětví

Pro naplnění cíle analýzy výdajových odvětví, jímž bylo odhalit míru vlivu suburbanizace na výdajová odvětví obcí v zázemí statutárních měst, bylo nutné provést komparaci výdajových odvětví obcí, které jsou různou měrou zasaženy procesem suburbanizace. Komparovány byly obce zařazené do kategorie podprůměrné a nadprůměrné míry rozvojové dynamiky. Komparace byla provedena separátně pro Ústecký i Olomoucký kraj. Poznatky za oba kraje byly dále mezi sebou komparovány, a to z důvodu zjištění míry shody či rozdílnosti v míře vlivu suburbanizace na obecní rozpočty v obou krajích. Z metodologického hlediska je tento postup založen na induktivní metodě tvoření teorií, a to na zkoumání extrémních hodnot (Ženka, Kofroň 2012).

3.1. Tvorba analýzy výdajových odvětví

V analýze výdajových odvětví je nutné čerpat data především z kontrastních kategorií, a to z důvodu, aby bylo možné v rámci analýzy identifikovat dopady procesu suburbanizace. Z tohoto důvodu obce zařazené do kategorie průměrné míry rozvojové dynamiky nejsou v analýze uvažovány a z obcí zařazených do kategorie podprůměrné a nadprůměrné míry rozvojové dynamiky byly následně vybrány pouze ty, které se v předmětných kategoriích umístily na prvních patnácti místech. U obcí v dalším pořadí již dle ukazatele pro sledování rozvojové dynamiky slábla, nebo naopak sílila míra rozvojové dynamiky, a tudíž obce v dalším pořadí již nespádaly ryze do kategorie podprůměrné či nadprůměrné míry rozvojové dynamiky, ale již do kategorie podprůměrné až průměrné či nadprůměrné až průměrné. Z tohoto důvodu nebyly obce dalšího pořadí uvažovány, jelikož by zkreslovaly výsledky analýzy. Z provedené selekce tak vzešlo šedesát obcí, které byly roztříděny jednak podle kategorie míry rozvojové dynamiky (pouze podprůměrné a nadprůměrné) a dále podle kraje, do kterého územně spadají. Vznikly čtyři skupiny po patnácti obcích, které byly pracovním pojmenovány jako obce Ústeckého kraje (UL) – podprůměrné, obce Ústeckého kraje (UL) – nadprůměrné, obce Olomouckého kraje (OLO) – podprůměrné, obce Olomouckého kraje (OLO) – nadprůměrné. Obce z těchto čtyř skupin byly následně podrobeny analýze výdajových odvětví.

Tab. 2 - Přehled analyzovaných obcí Ústeckého a Olomouckého kraje zařazených do jednotlivých kategorií dle míry rozvojové dynamiky

| Ústecký kraj (nadprůměrné) | Ústecký kraj (podprůměrné) | Olomoucký kraj (nadprůměrné) | Olomoucký kraj (podprůměrné) |
|--------------------------------|-------------------------------------|-----------------------------------|---------------------------------|
| SRBICE (00266591) | DUCHCOV (00266299) | HLUŠOVICE (00635677) | OLDŘICHOV (00636428) |
| LHOTKA NAD LABEM (00526126) | LITVÍNOV (00266027) | HNĚVOTÍN (00298913) | RADKOVY (00636517) |
| DOMAŠÍN (00261840) | BEČOV (00265811) | BYSTROČICE (00298735) | PROSENICE (00301809) |
| STRUPČICE (00262145) | LEDVICE (00266434) | ŠTARNOV (00635685) | MALÉ HRADISKO (00288454) |
| KLADRUBY (00266388) | OBRNICE (00266116) | VELKÝ TÝNEC (00299669) | OTASLAVICE (00288586) |
| HAVRAŇ (00265918) | HŘENSKO (00261351) | VINCENCOV (47919761) | BOHUSLÁVKY (00636142) |
| VOLEVČICE (00266175) | OSEK (00266558) | BUKOVANY (00576263) | HRDIBOŘICE (00288276) |
| ARNOLTICE (00261173) | KADAŇ (00261912) | VŘESOVICE (00288951) | HRADČANY-KOBEŘICE (00530468) |
| ŽIM (00266663) | VRBIČANY (00828807) | MRSKLESY (64990940) | TVOROVICE (00487872) |
| RŮŽOVÁ (00556017) | DOBKOVICE (00261246) | HRADČANY (00636282) | BRODEK U PŘEROVA (00301078) |
| MIŘEJOVICE (46769463) | POSTOLOPRTY (00265403) | DOBROCHOV (47922311) | KOJETÍN (00301370) |
| SPOŘICE (00262137) | BENEŠOV NAD PLOUČNICÍ (00261181) | ŠIŠMA (00636614) | ČELČICE (00288136) |
| PESVICE (00673323) | LOUKA U LITVÍNOV (00266043) | KRALICE NA HANÉ (00288390) | DOBROMILICE (00288187) |
| HÁJ U DUCHCOVA (00266302) | JIRKOV (00261904) | OLŠANY U PROSTĚJOVA (00288560) | IVAŇ (00288314) |
| KOROZLUKY (00265993) | KRUPKA (00266418) | DUBČANY (00576221) | NAHOŠOVICE (00636401) |

Zdroj: vlastní zpracování

Pro ověření základních identifikačních údajů analyzovaných obcí bylo z portálu Monitor (Monitor, 2019), spravovaného Ministerstvem financí ČR, využito Územního Monitoru. Konkrétně se z Územního Monitoru ověřovalo IČO (Identifikační číslo osoby) obce a dále také územní zařazení, a to z důvodu, aby při analýze nedošlo k záměně obcí. Přehled analyzovaných obcí Ústeckého a Olomouckého kraje včetně jejich zařazení do příslušné kategorie míry rozvojové dynamiky je uveden v tabulce 2, přičemž v závorce u každé obce je uvedeno IČO obce. Obce v tabulce 2 nejsou seřazeny nahodile. V kategorii nadprůměrné míry rozvojové dynamiky jsou obce seřazeny sestupně dle míry rozvojové dynamiky (př. v kategorii Ústecký kraj (nadprůměrné) obec Srstice dosáhla dle ukazatele pro sledování rozvojové dynamiky obcí nejvyšší míru rozvojové dynamiky a obec Spořice nejnižší míru rozvojové dynamiky v této kategorii). V kategorii podprůměrné míry rozvojové dynamiky jsou obce seřazeny vzestupně dle míry rozvojové dynamiky (př. v kategorii Ústecký kraj (podprůměrné). Obec Korozluky vykázala dle ukazatele pro sledování rozvojové dynamiky obcí nejnižší míru rozvojové dynamiky a obec Krupka nejvyšší míru rozvojové dynamiky v této kategorii).

Z portálu Monitor byla dále pro analýzu využita dominantně jeho analytická část, která nabízí dostupnost finančních dat od roku 2010. V analytické části byla pro každou předmětnou obec samostatně získána sekundární data o výdajových stranách rozpočtů obcí a následně vytvořena sestava výdajových odvětví za posledních devět let. Časová řada, kterou je možné analyzovat, tak zahrnuje data z roku 2010 až do roku 2018. Rok 2019 nebyl analyzován z důvodu nedostatečné dostupnosti dat, jelikož data za právě probíhající rok jsou uveřejňována až po uplynutí jednotlivých čtvrtletí roku. Analytická část portálu monitor nabízí i možnost archivních dat, a to od roku 1997 do roku 2009. Data za toto období jsou však převzata z dnes již nefunkčních systémů ARISweb a UFIS. Pouze výše uvedené období devíti let (od roku 2010 do roku 2018) tak zaručuje komparovatelnost dat za jednotlivé roky časové řady, a to z důvodu postupu dle jednotného postupu při zpracování dat. Důvěryhodnost převzatých dat z aktuální analytické části portálu Monitor je zaručena informací, že převzatá sekundární data z portálu Monitor pocházejí z Integrovaného informačního systému státní pokladny ČR a Centrálního systému účetních informací ČR. (Monitor, 2019).

3.2. Vlastní metodologický postup při analýze výdajových odvětví

I když bylo možné v analýze výdajových stran rozpočtů jednotlivých obcí využít dostupnou a plně komparovatelnou devítiletou časovou řasu, zvolil se jiný postup. V zájmu zachycení změn v čase se využila časová osmiletá řada, a to z důvodu porovnání dvou časově stejných období, což umožnila dvě po sobě jdoucí čtyřletá období, která navíc v České republice kopírují i délku funkčního období zastupitelstva. Porovnáváné tedy bylo čtyřleté období od roku 2011 do roku 2014 s obdobím od roku 2015 do roku 2018. V rámci jednotlivých paragrafů u všech obcí, které daný paragraf za celou sledovanou dobu vykázaly. Vždy byla spočítána suma celkových výdajů (celkové výdaje na paragraf za čtyřleté období za všechny obce). Změna mezi prvním čtyřletým obdobím oproti druhému čtyřletému období byla spočítána procentuálně, přičemž základem (bází, respektive 100 %) pro výpočet bylo první období od roku 2011 do roku 2014. Výsledná procentuální hodnota vyjadřovala relativní změnu druhého období oproti období prvnímu. Pokud vyšla hodnota vyšší, než 100 %, tak výdaje v rámci předmětného období vzrostly, pokud vyšla hodnota nižší, nežli 100 %, tak výdaje v čase v rámci daného odvětví klesly. Z hlediska výběru paragrafů byly brány v potaz a dále analyzovány pouze ty paragrafy, které v dané skupině obcí měly četnost minimálně osm a vyšší, tedy předmětný paragraf byl v rámci analyzovaného osmiletého období v rozpočtu obce vykázán v minimálně osmi obcích z celkových patnácti analyzovaných. Podrobné výsledky provedené analýzy za všechny čtyři analyzované skupiny obcí jsou uvedeny v následující samostatné kapitole 3.3.

3.3. Výsledky analýzy rozpočtů s důrazem na výdajová odvětví

Tab. 3 - Změny ve výdajích na paragrafy rozpočtů 15 obcí Ústeckého kraje s nejvyšší mírou rozvojové dynamiky

| četnost | paragraf | změna |
|----------------|-----------------------|-------|
| Bydlení | | |
| 13 | Nebytové hospodářství | 127,2 |

| | | |
|--|--|-------|
| 9 | Bytové hospodářství | 103,8 |
| Komunální služby a územní rozvoj | | |
| 12 | Pohřebnictví | 152,0 |
| 15 | Veřejné osvětlení | 104,0 |
| 15 | Komunální služby a územní rozvoj jinde nezařazené | 79,0 |
| 13 | Územní plánování | 72,5 |
| Doprava | | |
| 8 | Provoz veřejné silniční dopravy | 137,2 |
| 12 | Ostatní záležitosti pozemních komunikací | 128,2 |
| 15 | Silnice | 107,0 |
| Finanční operace | | |
| 12 | Pojištění funkčně nspecifikované | 115,4 |
| 13 | Ostatní finanční operace | 114,9 |
| 15 | Obecné příjmy a výdaje z finančních operací | 93,8 |
| Kultura, církev a sdělovací prostředky | | |
| 8 | Rozhlas a televize | 290,6 |
| 9 | Činnosti knihovnické | 176,0 |
| 9 | Ostatní záležitosti kultury | 172,9 |
| 14 | Ostatní záležitosti kultury, církví a sdělovacích prostředků | 128,8 |
| 8 | Pořízení, zachování a obnova hodnot místního kulturního, národního a historického povědomí | 39,1 |
| Ochrana životního prostředí | | |
| 12 | Sběr a svoz nebezpečných odpadů | 171,4 |
| 14 | Využívání a zneškodňování komunálních odpadů | 161,9 |
| 11 | Sběr a svoz ostatních odpadů (jiných než nebezpečných a komunálních) | 150,1 |
| 15 | Sběr a svoz komunálních odpadů | 127,1 |
| 14 | Péče o vzhled obcí a veřejnou zeleň | 124,0 |
| Ostatní činnosti | | |
| 15 | Finanční vypořádání minulých let | 389,3 |
| 8 | Ostatní činnosti jinde nezařazené | 353,8 |
| Sport a zájmová činnost | | |
| 13 | Využití volného času dětí a mládeže | 135,0 |
| 10 | Ostatní zájmová činnost a rekreace | 124,3 |
| 9 | Ostatní sportovní činnost | 108,7 |
| Státní moc, státní správa, územní samospráva a politické strany | | |
| 15 | Volba prezidenta republiky | 155,1 |
| 15 | Volby do Parlamentu ČR | 137,5 |
| 15 | Volby do zastupitelstev územních samosprávných celků | 125,9 |
| 15 | Zastupitelstva obcí | 125,0 |
| 14 | Činnost místní správy | 102,5 |
| 15 | Volby do Evropského parlamentu | 6,3 |

| | | |
|--|--|-------|
| 11 | Ostatní všeobecná vnitřní správa jinde nezařazená | 0,0 |
| Vodní hospodářství | | |
| 15 | Odvádění a čištění odpadních vod a nakládání s kaly | 233,5 |
| Vzdělávání a školské služby | | |
| 10 | Mateřské školy | 238,9 |
| 15 | Základní školy | 154,0 |
| Požární ochrana a integrovaný záchranný systém | | |
| 13 | Požární ochrana - dobrovolná část | 362,1 |
| Ostatní paragrafy, které nejsou zastoupené ve všech čtyřech analyzovaných skupinách | | |
| 9 | Ochrana obyvatelstva | 147,7 |
| 8 | Ozdravování hospodářských zvířat, polních a speciálních plodin a zvláštní veterinární péče | 141,6 |

Zdroj: vlastní zpracování

Tab. 4 - Změny ve výdajích na paragrafy rozpočtů 15 obcí Ústeckého kraje s nejnižší mírou rozvojové dynamiky

| četnost | paragraf | změna |
|---|--|-------|
| Bydlení | | |
| 14 | Nebytové hospodářství | 233,0 |
| 15 | Bytové hospodářství | 84,9 |
| Komunální služby a územní rozvoj | | |
| 13 | Komunální služby a územní rozvoj jinde nezařazené | 137,1 |
| 13 | Pohřebnictví | 132,6 |
| 15 | Veřejné osvětlení | 108,2 |
| 14 | Územní plánování | 78,4 |
| Doprava | | |
| 14 | Ostatní záležitosti pozemních komunikací | 137,0 |
| 14 | Silnice | 126,3 |
| 12 | Provoz veřejné silniční dopravy | 72,4 |
| Finanční operace | | |
| 11 | Pojištění funkčně nspecifikované | 139,5 |
| 14 | Ostatní finanční operace | 105,0 |
| 15 | Obecné příjmy a výdaje z finančních operací | 63,0 |
| Kultura, církev a sdělovací prostředky | | |
| 10 | Pořízení, zachování a obnova hodnot místního kulturního, národního a historického povědomí | 213,2 |
| 11 | Zachování a obnova kulturních památek | 168,7 |
| 9 | Ostatní záležitosti sdělovacích prostředků | 140,4 |
| 10 | Zájmová činnost v kultuře | 126,8 |

| | | |
|--|--|-------|
| 13 | Ostatní záležitosti kultury | 113,8 |
| 14 | Činnosti knihovnické | 105,7 |
| 14 | Ostatní záležitosti kultury, církví a sdělovacích prostředků | 80,5 |
| 8 | Rozhlas a televize | 72,8 |
| Ochrana životního prostředí | | |
| 14 | Využívání a zneškodňování komunálních odpadů | 224,6 |
| 15 | Sběr a svoz komunálních odpadů | 108,2 |
| 14 | Péče o vzhled obcí a veřejnou zeleň | 107,2 |
| 12 | Ostatní správa v ochraně životního prostředí | 45,5 |
| 10 | Sběr a svoz nebezpečných odpadů | 32,1 |
| Ostatní činnosti | | |
| 15 | Finanční vypořádání minulých let | 150,4 |
| 15 | Ostatní činnosti jinde nezařazené | 65,0 |
| Sport a zájmová činnost | | |
| 14 | Využití volného času dětí a mládeže | 180,4 |
| 13 | Sportovní zařízení ve vlastnictví obce | 108,1 |
| 15 | Ostatní sportovní činnost | 91,3 |
| 14 | Ostatní zájmová činnost a rekreace | 67,8 |
| Státní moc, státní správa, územní samospráva a politické strany | | |
| 15 | Zastupitelstva obcí | 121,5 |
| 15 | Volba prezidenta republiky | 120,9 |
| 15 | Volby do Parlamentu ČR | 117,7 |
| 15 | Volby do zastupitelstev územních samosprávných celků | 115,5 |
| 15 | Činnost místní správy | 109,9 |
| 15 | Ostatní všeobecná vnitřní správa jinde nezařazená | 0,0 |
| 15 | Volby do Evropského parlamentu | 0,0 |
| Vodní hospodářství | | |
| 13 | Odvádění a čištění odpadních vod a nakládání s kaly | 138,0 |
| Vzdělávání a školské služby | | |
| 14 | Mateřské školy | 100,4 |
| 15 | Základní školy | 85,8 |
| Požární ochrana a integrovaný záchranný systém | | |
| 15 | Požární ochrana - dobrovolná část | 167,2 |
| Ostatní paragrafy, které nejsou zastoupené ve všech čtyřech analyzovaných skupinách | | |
| 9 | Ostatní činnosti související se službami pro obyvatelstvo | 230,0 |
| 12 | Ochrana obyvatelstva | 164,4 |
| 11 | Bezpečnost a veřejný pořádek | 111,4 |
| 9 | Sběr a svoz ostatních odpadů (jiných než nebezpečných a komunálních) | 60,2 |
| 8 | Ostatní záležitosti těžebního průmyslu a energetiky | 57,6 |

Zdroj: vlastní zpracování

V Ústeckém kraji v oblasti **bydlení** výdaje na bytové hospodářství rostou velmi mírně, avšak na nebytové hospodářství rostou významněji. U nesuburbanizovaných obcí výdaje na bytové hospodářství klesají, ale na nebytové hospodářství rostou, a to daleko rapidněji. V rámci **komunálních služeb** je evidován nárůst výdajů na pohřebnictví, přičemž výdaje na veřejné osvětlení se téměř v čase nemění. Překvapujícím zjištěním je, že klesají výdaje na územní plánování (odlišnost od vývoje v Olomouckém kraji – viz dále), ale například výrazným způsobem rostou výdaje na požární ochranu. Co se oblasti **dopravy** týká, tak paragraf „ostatní záležitosti pozemních komunikací“ sice roste, ale obdobným tempem jako obcí bez suburbanizace. Provoz veřejné silniční dopravy výrazně klesá (na rozdíl od obcí bez suburbanizace, kde roste). V **oblast kultury, sportu a zájmové činnosti** se u poloviny sledovaných obcí až téměř na trojnásobek zvýšily výdaje za rozhlas a televizi, kdežto u obcí bez suburbanizace výrazně klesají. Výrazně také stoupají výdaje na knihovnické činnosti a další záležitosti kultury a stoupají i výdaje na využití volného času dětí a mládeže. Naopak u obcí bez suburbanizace značně rostou výdaje na obnovu kulturního dědictví a památek, což se u vzorku suburbanizovaných obcí neobjevuje, stejně jako se neobjevuje zájmová činnost. V oblasti **životního prostředí** se likvidace komunálního odpadu odráží v růstu výdajů výrazněji v suburbanizaci zasažených obcích, než v obcích mimo vliv suburbanizace. Oproti nesuburbanizovaným obcím rostou významným způsobem výdaje na sběr a svoz nebezpečných odpadů, přičemž rostou i výdaje na odvádění a čištění odpadních vod (suburbanizované obce 2,5x, nesuburbanizované obce 1,5x), dále rostou také výdaje na péči o vzhled obce a veřejnou zeleň (ale v obdobné míře jako u obcí bez suburbanizace). V kategorii **školství** výrazně rostou výdaje na mateřské školy, a to téměř 2,5x, a zvyšují se i výdaje na základní školy, avšak u obcí bez suburbanizace výdaje na mateřské školy stagnují a na základní školy klesají. Co se týká paragrafů spjatých s **veřejnou správou**, u všech sledovaných obcí rostou výdaje na volby a také výdaje na činnost místní správy.

Tab. 5 - Změny ve výdajích na paragrafy rozpočtů 15 obcí Olomouckého kraje
s nejvyšší mírou rozvojové dynamiky

| četnost | paragraf | změna |
|---|--|-------|
| Bydlení | | |
| 10 | Nebytové hospodářství | 227,8 |
| 9 | Bytové hospodářství | 142,3 |
| Komunální služby a územní rozvoj | | |
| 8 | Pohřebnictví | 402,6 |
| 15 | Veřejné osvětlení | 164,8 |
| 13 | Územní plánování | 125,9 |
| 14 | Komunální služby a územní rozvoj jinde nezařazené | 108,1 |
| 10 | Výstavba a údržba místních inženýrských sítí | 22,5 |
| Doprava | | |
| 13 | Silnice | 171,2 |
| 11 | Ostatní záležitosti pozemních komunikací | 131,5 |
| 15 | Provoz veřejné silniční dopravy | 25,5 |
| Finanční operace | | |
| 13 | Ostatní finanční operace | 110,9 |
| 9 | Pojištění funkčně nspecifikované | 109,6 |
| 15 | Obecné příjmy a výdaje z finančních operací | 99,2 |
| Kultura, církev a sdělovací prostředky | | |
| 12 | Pořízení, zachování a obnova hodnot místního kulturního, národního a historického povědomí | 264,9 |
| 13 | Ostatní záležitosti kultury | 205,5 |
| 12 | Ostatní záležitosti kultury, církví a sdělovacích prostředků | 172,2 |
| 10 | Činnosti knihovnické | 99,8 |
| 12 | Rozhlas a televize | 50,5 |
| Ochrana životního prostředí | | |
| 14 | Využívání a zneškodňování komunálních odpadů | 219,1 |
| 15 | Sběr a svoz komunálních odpadů | 171,4 |
| 15 | Péče o vzhled obcí a veřejnou zeleň | 124,9 |
| 11 | Sběr a svoz ostatních odpadů (jiných než nebezpečných a komunálních) | 99,2 |
| 14 | Sběr a svoz nebezpečných odpadů | 82,2 |
| Ostatní činnosti | | |
| 15 | Ostatní činnosti jinde nezařazené | 151,0 |
| 15 | Finanční vypořádání minulých let | 109,7 |
| Sport a zájmová činnost | | |
| 8 | Využití volného času dětí a mládeže | 223,9 |
| 9 | Sportovní zařízení ve vlastnictví obce | 171,1 |
| 13 | Ostatní sportovní činnost | 140,1 |

| Státní moc, státní správa, územní samospráva a politické strany | | |
|---|--|-------|
| 15 | Volby do zastupitelstev územních samosprávných celků | 143,3 |
| 15 | Volba prezidenta republiky | 127,6 |
| 15 | Zastupitelstva obcí | 123,0 |
| 15 | Volby do Parlamentu ČR | 109,9 |
| 15 | Činnost místní správy | 107,6 |
| 15 | Volby do Evropského parlamentu | 0,0 |
| Vodní hospodářství | | |
| 13 | Pitná voda | 151,4 |
| 14 | Odvádění a čištění odpadních vod a nakládání s kaly | 126,2 |
| Vzdělávání a školské služby | | |
| 10 | Mateřské školy | 271,2 |
| 15 | Základní školy | 116,2 |
| Požární ochrana a integrovaný záchranný systém | | |
| 12 | Požární ochrana - dobrovolná část | 177,0 |
| Ostatní paragrafy, které nejsou zastoupené ve všech čtyřech analyzovaných skupinách | | |
| 10 | Ostatní zemědělská a potravinářská činnost a rozvoj | 81,2 |

Zdroj: vlastní zpracování

Tab. 6 - Změny ve výdajích na paragrafy rozpočtů 15 obcí Olomouckého kraje s nejnižší mírou rozvojové dynamiky

| četnost | paragraf | změna |
|----------------------------------|---|-------|
| Bydlení | | |
| 11 | Nebytové hospodářství | 142,7 |
| 10 | Bytové hospodářství | 83,0 |
| Komunální služby a územní rozvoj | | |
| 15 | Komunální služby a územní rozvoj jinde nezařazené | 162,4 |
| 15 | Veřejné osvětlení | 107,5 |
| 10 | Pohřebnictví | 101,8 |
| 10 | Územní plánování | 91,2 |
| Doprava | | |
| 11 | Ostatní záležitosti pozemních komunikací | 121,1 |
| 12 | Silnice | 97,8 |
| 15 | Provoz veřejné silniční dopravy | 49,3 |
| Finanční operace | | |
| 15 | Obecné příjmy a výdaje z finančních operací | 191,3 |
| 8 | Pojištění funkčně nspecifikované | 97,1 |
| 13 | Ostatní finanční operace | -9,4 |

| Kultura, církve a sdělovací prostředky | | |
|---|--|--------|
| 8 | Rozhlas a televize | 1534,2 |
| 12 | Pořízení, zachování a obnova hodnot místního kulturního, národního a historického povědomí | 384,5 |
| 14 | Ostatní záležitosti kultury | 268,0 |
| 13 | Činnosti knihovnické | 149,1 |
| 11 | Ostatní záležitosti kultury, církví a sdělovacích prostředků | 133,5 |
| Ochrana životního prostředí | | |
| 13 | Sběr a svoz nebezpečných odpadů | 146,0 |
| 15 | Péče o vzhled obcí a veřejnou zeleň | 131,9 |
| 15 | Sběr a svoz komunálních odpadů | 123,3 |
| 13 | Využívání a zneškodňování komunálních odpadů | 116,7 |
| Ostatní činnosti | | |
| 14 | Ostatní činnosti jinde nezařazené | 287,4 |
| 15 | Finanční vypořádání minulých let | 94,1 |
| Sport a zájmová činnost | | |
| 11 | Ostatní sportovní činnost | 210,9 |
| 10 | Ostatní zájmová činnost a rekreace | 40,7 |
| Státní moc, státní správa, územní samospráva a politické strany | | |
| 15 | Volby do zastupitelstev územních samosprávných celků | 134,7 |
| 15 | Činnost místní správy | 120,8 |
| 15 | Zastupitelstva obcí | 120,3 |
| 15 | Volba prezidenta republiky | 110,8 |
| 15 | Volby do Parlamentu ČR | 88,0 |
| 9 | Ostatní všeobecná vnitřní správa jinde nezařazená | 0,0 |
| 15 | Volby do Evropského parlamentu | 0,0 |
| Vodní hospodářství | | |
| 9 | Pitná voda | 447,2 |
| 14 | Odvádění a čištění odpadních vod a nakládání s kaly | 31,8 |
| Vzdělávání a školské služby | | |
| 15 | Základní školy | 125,1 |
| 11 | Mateřské školy | 91,8 |
| Požární ochrana a integrovaný záchranný systém | | |
| 15 | Požární ochrana - dobrovolná část | 88,3 |
| Ostatní paragrafy, které nejsou zastoupené ve všech čtyřech analyzovaných skupinách | | |
| 8 | Sběr a svoz ostatních odpadů (jiných než nebezpečných a komunálních) | 345,7 |

Zdroj: vlastní zpracování

U Olomouckého kraje v oblasti **bydlení** výrazně stoupají výdaje na bytové hospodářství, ale ještě výrazněji stoupají výdaje na nebytové hospodářství. Z hlediska **komunálních služeb**

je v příslušných paragrafech evidován vysoký nárůst výdajů na pohřebnictví, dále také výrazně rostou výdaje na veřejné osvětlení i výdaje na územní plánování, přičemž náklady na výstavbu a údržbu místních inženýrských sítí naopak klesly. Co se **dopravy** týká, tak téměř všechny sledované obce evidují zvýšené výdaje na silnice (oproti obcím bez suburbanizace) i na ostatní záležitosti pozemních komunikací, zároveň ve všech sledovaných obcích razantně klesly výdaje na provoz veřejné silniční dopravy (obdobně jako u nesuburbanizovaných obcí, avšak tam je pokles menší). V oblasti **kultury, sportu a zájmové činnosti** u většiny sledovaných obcí až na dvouapůlnásobek stouply výdaje na zachování kulturního dědictví a na ostatní záležitosti kultury. Stejně tak rostou výdaje na volný čas dětí a mládeže a na sportovní zařízení a sportovní činnost, naopak na polovinu klesají výdaje na rozhlas a televizi a rostou výdaje na dobrovolné hasiče. V oblasti kultury, sportu a zájmové činnosti se závěry analýzy Olomoucké kraje rozcházejí s údaji z Ústeckého kraje, zároveň řada výdajů v této oblasti však ještě výrazněji roste u obcí bez suburbanizace. V kategorii **životní prostředí** likvidace komunálního odpadu rostou výdaje výrazněji než v obcích bez suburbanizace. Vyšší výdaje byly vynaloženy na péči o vzhled obce a veřejnou zeleň v obou skupinách obcí. Naopak výdaje na nebezpečný odpad se snížily. Na druhé straně rostou výdaje na pitnou vodu, na odvádění a čištění vod, avšak méně než v obcích bez suburbanizace. V oblasti **školství** u 10 z 15 sledovaných obcí rostou výdaje na mateřské školy až téměř na trojnásobek (tyto výdaj naopak klesají u obcí bez suburbanizace), zároveň u všech sledovaných obcí se mírně zvýšily výdaje na základní školy, přičemž u všech nesuburbanizovaných obcí rostou více. Co se týká **veřejné správy**, tak u všech sledovaných obcí rostou výdaje na volby, u nesuburbanizovaných obcí je tomu také, pouze s výjimkou voleb do Poslanecké sněmovny Parlamentu České republiky, kde výdaje v průběhu času klesají.

4. Výstupy z šetření metodou fokusních skupin (Olomouc, Chomutov)

Získání informací o dopadech suburbanizace ve vybraných obcích v první fázi analytických prací bylo spojené s nutností vybrat vhodnou metodu kvalitativního výzkumu. Nabízely se různé možnosti, např. dotazníkové šetření by umožnilo sice rychlou distribuci a sběr většího počtu informací od většího počtu osob, ale vzhledem k potřebě detailnějšího screeningu názorů starostů na široký okruh výdajů obecních rozpočtů nebylo jeho použití vhodné.

4.1. Metodika šetření

V tomto případě je přínosnějším a efektivnějším řešením vytvořit fokusní skupiny, které napomohou získat okamžitou reflexi ze strany starostů k dotazovaným tématům, neboť fokusní skupiny jsou kvalitativní výzkumnou metodou, jejímž cílem není získat všeobecně platné závěry, ale názory a zpětnou vazbu k diskutovaným tématům od jednotlivých osob.

Účelem fokusních skupin je doplnění (relativně obecně platných) informací získaných z kvantitativní analýzy dat o reálné zkušenosti vybraných zástupců obcí, které jsou procesem suburbanizace dotčeny. Přidanou hodnotou fokusních skupin je získání komentářů k jednotlivým zjištěním za účelem potvrzení či vyvrácení názorů na vliv suburbanizace na změnu jednotlivých kategorií výdajů, kde byly statisticky doložené změny v objemech výdajů mezi sledovanými obdobími. Fokusní skupiny umožnily také získat další dodatečné informace týkající se dopadů suburbanizace na obce v jiném než finančním aspektu.

Na fokusní skupiny byli pozváni zástupci (starostové) obcí, které se objevily na seznamu mezi prvními patnácti obcemi Olomouckého, resp. Ústeckého kraje s nejvýrazněji se projevující suburbanizací. Pozvánka na fokusní skupiny byla rozeslána Svazem měst a obcí ČR a následně byli starostové kontaktováni telefonicky za účelem zvýšení zájmu o účast ve fokusní skupině. V Ústeckém kraji s oslovením účastníků vypomohla také Ingr. Lenka Kynčilová z Dobrovolného svazku obcí Chomutovsko.

Vzhledem k tomu, že se jedná o kvalitativní metodu, byl žádoucí užší počet účastníků, v němž je možné diskutovat jednotlivá témata více do hloubky. Přesto se (zejména v Ústeckém kraji) zúčastnil menší počet zástupců obcí, a proto závěry nelze považovat za reprezentativní. Avšak pro doplnění praktických zkušeností k datům získaným analýzou rozpočtů obě fokusní skupiny byly velmi přínosné a splnily svůj účel.

První fokusní skupina se uskutečnila v sídle Magistrátu města Olomouce dne 19. 9. 2019. Zúčastnilo se šest zástupců obcí (Hlušovice, Hněvotín, Bystročice, Velký Týnec, Bukovany, Pňovice). Druhá fokusní skupina proběhla v Chomutově v sídle Dobrovolného svazku obcí Chomutovsko dne 8. 10. 2019 za účasti tří zástupců obcí (Miřejovice, Blatno, Strupčice) a pracovníků svazku. V obou fokusních skupinách byly zastoupeny obce dle různé velikosti (cca od 500 do 3 tisíc obyvatel), s různým sídelním ukotvením (přímá návaznost na město, samostatná poloha), s různou vybaveností službami a infrastrukturou apod. Ve všech se však projevuje relativně velmi vysoká intenzita suburbanizace, která se v každém z typů projevuje jiným způsobem. Fokusní skupiny pomohly tyto projevy identifikovat a lépe popsat.

Na tomto místě je potřeba vyjádřit poděkování všem zástupcům obcí za ochotu se jednání zúčastnit a zejména velmi otevřeně sdílet vlastní pozitivní i negativní zkušenosti. Zároveň poděkování patří Mgr. Dušanu Strunovi a Ing. Lence Kynčilové za poskytnutí vhodných prostor pro konání fokusních skupin a Ing. Barboře Láníčkové za spolupráci při organizaci fokusních skupin a zajištění účasti starostek a starostů.

4.2. Hodnocení dopadů suburbanizace - výsledky fokusních skupin

V rámci fokusních skupin byly diskutovány výsledky analýzy, které jsou součástí kapitoly (3.3.). Cílem bylo ověřit, zdali opravdu změny na výdajových stranách rozpočtů v průběhu času stimuluje suburbanizační proces či nikoliv. K jednotlivým paragrafům, potažmo výdajovým odvětvím, byla zaujata (na základě analýzy poznatků z fokusních skupin) tři různá stanoviska, a to dle následující legendy.

Legenda:

| | |
|----------------|---|
| ANO | lze považovat za náklad způsobený či ovlivněný procesem suburbanizace |
| NE | nelze považovat za náklad způsobený procesem suburbanizace |
| vyločit | je vhodné z důvodu nízké vypovídající schopnosti paragrafu z analýzy vyločit |

4.2.1. Oblast bydlení

| Bydlení | |
|------------------------------|------------|
| Nebytové hospodářství | ANO |
| Bytové hospodářství | NE |

Starostové obcí obou krajů shodně považují růst výdajů na nebytové hospodářství za nepřímý projev suburbanizace. S růstem počtu obyvatel v obci roste i objem příjmů v obecních rozpočtech, a díky tomu mohou být tyto prostory rekonstruovány, neboť jsou v některých případech leckdy již hodně zchátralé. Dále jsou zde zahrnuty náklady na opravy nebo přestavby objektů, které již nejsou využívány pro svůj původní účel (př. bývalá hasičárna na sklady pro zemědělské stroje a obecní byt, bývalá škola na rodinné centrum a prostory pro cvičení). Starostové obcí Olomouckého kraje také uvedli, že se jedná i o vykupování zchátralých objektů od soukromníků z důvodu obav souvisejících s vybudováním ubytoven pro pracovníky podniků, které v důsledku komerční suburbanizace vyrostly v blízkosti obcí.

Růst výdajů spjatých s bytovým hospodářstvím nepovažují starostové obcí obou krajů za projev suburbanizace, neboť se jedná o běžnou údržbu či rekonstrukci obecních bytů. Také uvedli, že neuvažují ani o nějakém masivním rozšiřování bytové výstavby. Pokud nové obecní byty vznikají, tak nejčastěji z důvodu přestaveb budov, které již neslouží svému původnímu účelu. Vybudované byty jsou zpravidla prioritně určeny pro matky s dětmi či seniory, aby ve stáří neodcházeli z obce, v podstatě se jedná se o sociální bydlení pro místní obyvatele. Starostové se shodují, že byty by vznikly, i kdyby k suburbanizaci v jejich obci nedocházelo.

4.2.2. Komunální služby a územní rozvoj

| Komunální služby a územní rozvoj | |
|---|-----|
| Pohřebnictví | NE |
| Veřejné osvětlení | ANO |
| Územní plánování | ANO |
| Komunální služby a územní rozvoj jinde nezařazené | NE |
| Výstavba a údržba místních inženýrských sítí | ANO |

Výdaje spjaté s pohřebnictvím nespojují starostové obcí obou krajů s procesem suburbanizace. Pouze jeden starosta z Olomouckého kraje uvedl, že bylo nutné z důvodu růstu počtu obyvatel v obci rozšířit i kapacity hřbitova. Ostatní však povětšinou uvádějí, že v daném paragrafu jsou zahrnuty výdaje na běžnou údržbu či správu hřbitova, případně rekonstrukci hřbitova. Starostové obcí obou krajů uvedli, že v důsledku nové výstavby rodinných domů bylo nutné rozvést veřejné osvětlení i do nových částí obcí. Zároveň probíhá modernizace veřejného osvětlení za tzv. LED svícení, a to nejen z důvodu snížení světelného smogu, ale i z důvodu úspor nákladů na veřejné osvětlení, které obecní rozpočty značně zatěžovalo a nové řešení je finančně velmi efektivní. Na druhou stranu díky suburbanizaci rostou příjmy z rozpočtového určení daní, což obcím umožňuje investovat, přičemž se zpravidla uvedené zdroje nejprve využily na opravy na rekonstrukce historických center obcí.

Starostové obcí obou krajů uvádějí, že do nových územních plánů zanesli také nové parcely pro územně rozsáhlejší výstavbu rodinných domů (tzv. satelitní město), ale vymezovali i nové plochy pro výstavbu rodinných domů v prostoru stávající (původní, historické) zástavby. Avšak většinou se starostové shodli, že již jsou na hranici svých územních kapacit a další rozšiřování obcí z hlediska zástavby většinou neplánují. Výdaje na územní plánování ze stran obecních rozpočtů významně souvisí se suburbanizačním procesem, kdy územní plán je tzv. tvrdým nástrojem, který usměrňuje a reguluje rozvoj území a stanovuje priority směrem k rozvoji obce. Na druhou stranu výdaje na územní plánování způsobují i změny v legislativě. Obce, které měly územní plán schválen do konce roku 2006, musí dle aktuálně platného stavebního

zákona do konce roku 2022 pořídit územní plán nový, který bude v souladu se současnou legislativou. Vzhledem k tomu, že samotný proces pořízení nového územního plánu může být velice zdlouhavý, může trvat i několik let, což se následně projevuje i ve zvýšených výdajích na územní plánování.

Paragraf 3639 Komunální služby a územní rozvoj jinde nezařazené zahrnuje výdaje ze strany státu určené k podpoře jednotlivých regionů, příkladem rozvoj je podnikání v daném regionu (Ministerstvo financí ČR, 2002). Starostové obcí obou krajů během diskuze nezmínili, že by dostávali vládní podporu jen proto, že jejich obec je zasažena procesem suburbanizace. Do paragrafu 3633 Výstavba a údržba místních inženýrských sítí se nezahrnují pozemní komunikace, vodovodní a kanalizační sítě (Ministerstvo financí ČR, 2002). V této souvislosti někteří starostové především Olomouckého kraje uvedli, že ačkoliv některé nové pozemky k prodeji nezasítovali, nechali alespoň vybudovat přípojky k inženýrským sítím.

4.2.3. Doprava

| Doprava | |
|--|-----|
| Silnice | ANO |
| Ostatní záležitosti pozemních komunikací | ANO |
| Provoz veřejné silniční dopravy | ANO |

Starostové obcí obou krajů se shodují, že s novou výstavbou a přílivem nových obyvatel do obce se zvýšily náklady na údržbu pozemních komunikací, které jsou v důsledku častého až každodenního dojíždění obyvatel do jádrového města více využívány. Shodují se, že s novou výstavbou se zvýšily i náklady na ostatní záležitosti pozemních komunikací, příkladem jsou náklady na výstavbu a údržbu chodníků, ale i výstavbu nových cyklostezek, v jejichž výstavbě se angažují starostové obcí Olomouckého kraje, a to na popud požadavků především od nově přistěhovaných obyvatel, majících jiný životní styl od starousedlíků.

Pod paragraf 2221 Provoz veřejné silniční dopravy jsou řazeny dotace určené k zabezpečení městské a meziměstské dopravní obslužnosti, případně i cenové dotace na jízdné (Ministerstvo financí ČR, 2002). Starostové obcí obou krajů uvedli, že autobusovou dopravu obcím zajišťuje příslušný kraj – obce v bezprostřední blízkosti jádrového města jsou zpravidla přímo napojeny na městskou hromadnou dopravu daného města. Starostové obcí Olomouckého kraje stejně jako v Ústeckém kraji také přispívají určitou finanční částkou na dopravu. Starostové z obcí v Olomouckém kraji v této souvislosti zmínili, že se od roku 2015 změnila metodika výpočtu příspěvků obcí na dopravu, což je dle nich nyní spravedlivější a pro jejich obce finančně výhodnější, přičemž v důsledku této změny jim také klesly náklady na placení uvedených příspěvků. Někteří starostové obcí obou krajů uvedli, že přispívají na speciální autobusové spoje, kterými jsou školní autobusy.

4.2.4. Finanční operace

| Finanční operace | |
|---|---------|
| Ostatní finanční operace | vyločit |
| Pojištění funkčně nspecifikované | vyločit |
| Obecné příjmy a výdaje z finančních operací | vyločit |

Oddíl 63 Finanční operace, pod který spadají jednotlivé uvedené paragrafy, neumožňuje hlouběji rozklíčovat účel, na který byly prostředky vynaloženy. Obsahově jsou totiž samy o sobě velice obecné, a z toho důvodu je už značně obtížné určit, zda konkrétní paragraf souvisí či nikoliv s procesem suburbanizace. Pro význam tohoto výzkumu, proto tyto paragrafy pozbývají významu. Ani v rámci fokusních skupin se starostové k těmto paragrafům blíže nevyjádřili, nikdo za starostů nevedl žádnou konkrétní věc, která by se těchto aspektů týkala. Případně pouze uvedli, že se jedná o záležitost jejich účetních nikoliv přímo jich. Z tohoto důvodu navrhuje vyloučit z hodnocení.

4.2.5. Kultura, církve a sdělovací prostředky

| Kultura, církve a sdělovací prostředky | |
|--|-----|
| Pořízení, zachování a obnova hodnot místního kulturního, národního a historického povědomí | NE |
| Ostatní záležitosti kultury | ANO |
| Ostatní záležitosti kultury, církví a sdělovacích prostředků | ANO |
| Činnosti knihovnické | NE |
| Rozhlas a televize | NE |

V souvislosti s náklady na zachování a obnovu hodnot místního kulturního, národního a historického povědomí především starostové obcí Olomouckého kraje uvedli, že by prostředky použili, i kdyby nezaznamenali příliv nových obyvatel do obce, neboť se jedná o vizitku obce, jako jsou kapličky, kostely aj. Opravy platí buď z úspor a v rámci Olomouckého kraje i občas z peněžních sbírek od občanů obce, nebo nákladnější opravy z dotací. V tomto kontextu i vyšší příjmy z rozpočtového určení daní v důsledku růstu počtu obyvatel (a tedy i suburbanizace), mohou být využity na uvedené účely

Paragraf 3319 Ostatní záležitosti kultury, zahrnuje náklady spjaté s veřejnou činností v oblasti dokumentační a informační (př. místní kronika), ale i výstavních činností v oblasti umělecké či jiné zájmové aktivity, např. výstavy, soutěže, společenské večery, přednášky (Ministerstvo financí ČR, 2002). Starostové obcí obou krajů uvedli, že v důsledku přílivu nových obyvatel se zvýšil i zájem o společensko-kulturní akce, že již dříve k zažitým zvyklostem (př. pálení čarodějnic, den dětí, setkání u vánočního stromečku), se s příchodem nových obyvatel vytvořily i nové akce (př. den otců a matek). Aktivit se tak účastní více lidí než dříve, starostové vítají v této oblasti jakoukoliv aktivitu obyvatel, jakýkoliv nový nápad, a jako obec se i snaží na tyto aktivity finančně přispívat. Obdobně nárůst počtu obyvatel ovlivňuje i výdaje řazené pod paragraf 3399 Ostatní záležitosti kultury, církví a sdělovacích prostředků, který zahrnuje příkladem náklady na podporu místních sborů pro občanské záležitosti, nebo umělecké sbory či podobná uskupení (Ministerstvo financí ČR, 2002).

Starostové obcí obou krajů si neuvědomují žádnou souvislost mezi růstem suburbanizací v obci a náklady spojenými s knihovnickou činností. Starostové Ústeckého kraje uvedli, že si zvýšení nákladů na tento paragraf vysvětlují v souvislosti s nedávným vypsáním dotací na modernizaci vybavení místních knihoven případně digitalizací v této oblasti. Každopádně z důvodu nárůstu počtu obyvatel v obci nepozorují zvýšení provozních nákladů svých knihoven. Z pohledu knihovnictví jsou v šetřených obcích Ústeckého kraje novinkou tzv. knihobudky, do kterých se zařazují již knihy vyloučené z obecní knihovny či od samotných občanů obce. Vstupní náklady či provozní náklady těchto knihobudek jsou ale téměř nulové.

Ani náklady spjaté s rozhlasovým či televizním vysláním si starostové obcí obou krajů nespojují s procesem suburbanizace. Nárůst nákladů si vysvětlují inovací zastaralých obecních rozhlasů, které leckdy již neplnily svůj účel, a bylo zapotřebí je inovovat. Tato inovace je dle starostů velice nákladná. Obecní rozhlas využívají také především jako výstražné zařízení upozorňující na mimořádnou situaci (př. sněhová kalamita, zvyšování hladin potoků apod.). Modernizace rozhlasového zařízení by byla i tak nezbytná, možná dle některých starostů se, z důvodu nárůstu počtu obyvatel a územního rozrůstání obce, tato naléhavost jen zvýšila. Každopádně starostové toto nevnímají jako přímý důsledek procesu suburbanizace.

4.2.6. Ochrana životního prostředí

| Ochrana životního prostředí | |
|--|-----|
| Využívání a zneškodňování komunálních odpadů | ANO |
| Sběr a svoz komunálních odpadů | ANO |
| Péče o vzhled obcí a veřejnou zeleň | ANO |
| Sběr a svoz ostatních odpadů (jiných než nebezpečných a komunálních) | NE |
| Sběr a svoz nebezpečných odpadů | NE |

Do paragrafu 3725 Využívání a zneškodňování ostatních odpadů se zahrnuje komunální odpad, se kterým je neziskově nakládáno s cílem snížit zátěž životního prostředí a opětovně uvést odpad

do ekonomického procesu (Ministerstvo financí ČR, 2002). Pokud se jedná o tříděný odpad, tak starostové obcí obou krajů vyzývají své obyvatele k třídění, jelikož následně obce zpět dostávají prostředky za třídění, které následně mohou využít. Z pohledu čistě neziskového se v obcích vytvářejí obecní kompostéry, které buď mohou lidé využívat ke hnojení svých zahrádek či je jím přihnojována obecní zeleň. Se zvyšujícím se počtem lidí a odpadu je toto naléhavější téma a starostové obcí zasažených procesem suburbanizace se ho snaží aktivně řešit, a to od technického zámezí až po osvětu.

Obecně se shodují, že s růstem počtu obyvatel v obcích roste i množství odpadu. Z pohledu sběru a svozu komunálního odpadu tak rostou i náklady, kde, jak především uvádějí starostové obcí Ústeckého kraje, z důvodu globálního nárůstu množství odpadu zdražovaly svozové společnosti i své jednotkové ceny za svoz. Starostové obcí z obou krajů uvádějí, že v případě, že mají místní poplatek za komunální odpad, tak tuto částku lidem navýšili a motivují je právě k třídění, které jim částku může snížit, anebo ty obce, které tento poplatek nevybírají, tak se jim zvýšily náklady v obecním rozpočtu.

S růstem počtu obyvatel v obcích souvisí i péče o vzhled obce. Podle vyjádření některých starostů z Olomouckého kraje se s větším přílivem obyvatel do obce zvýšily i náklady na údržbu veřejného prostranství. Noví obyvatelé chtějí žít i v „zelené obci“, jelikož se z důvodu lepších životních podmínek do obce přistěhovali. To vytváří tlak i na údržbu veřejné zeleně a obecně na růst nákladů na péči o vzhled obce.

Z pohledu sběru a svozu nebezpečného odpadu a ostatních odpadů starostové obcí obou krajů uvedli, že jednou až dvakrát do roka objednávají na náklady obce kontejnery, či vozy technických služeb, kdy zpravidla v konkrétní den lidé mají možnost bezplatně se zbavit odpadu této povahy. Důvodem je, aby obyvatelé nevyváželi odpad na okraj obce, kdy následně obec na své náklady vzniklé černé skládky musí likvidovat. Tato preventivní opatření jsou z jejich pohledu pozitivní, jelikož pozorují, že každý rok se z obce takového odpadu odváží méně, tedy lidé ani odpad tohoto druhu doma již ve velké míře nemají a okolí obce je také čistší. Přírůstek obyvatel v obci tedy nevedl ke zvýšení výdajů na sběr a svoz tohoto typu odpadu.

4.2.7. Ostatní činnosti

| Ostatní činnosti | |
|-----------------------------------|---------|
| Ostatní činnosti jinde nezařazené | vyločit |
| Finanční vypořádání minulých let | vyločit |

Obdobně jako oddíl 63 Finanční operace, tak i nyní paragrafy oddílu 64 Ostatní činnosti neumožňují pro svou obecnou věcnou povahu hlouběji rozklíčovat účel, na který byly prostředky vynaloženy. Z toho důvodu je značně obtížné určit, zda konkrétní paragraf souvisí či nikoliv s procesem suburbanizace. Pro význam tohoto výzkumu, tyto paragrafy pozbývají významu. Ani v rámci fokusních skupin se starostové k těmto paragrafům blíže nevyjádřili, že by je nějakým způsobem suburbanizační proces stimuloval a ovlivňoval.

4.2.8. Sport a zájmová činnost

| Sport a zájmová činnost | |
|--|-----|
| Využití volného času dětí a mládeže | ANO |
| Sportovní zařízení ve vlastnictví obce | ANO |
| Ostatní sportovní činnost | ANO |

Z důvodu přílivu nových obyvatel do obce starostové obcí obou krajů potvrzují, že vzrostl tlak na vznik či modernizaci sportovních hal nebo alespoň místních sportovních hřišť, obyvatelé také požadují modernizaci dětských hřišť či volnočasových prostor (př. parčíky s možností rozdělení ohně). V tomto aspektu lze vidět i určitý suburbanizační vliv, kdy lidé z měst přinášejí nový životní styl a vyžadují širší nabídku volnočasových aktivit a příležitostí. Obce se snaží svým obyvatelům vyhovět a náklady tohoto druhu pokrývají dotacemi. Uvádějí, že v obci vzrostl i počet sportovních spolků a jiných volnočasových kroužků. Obec se snaží na jejich chod přispívat, nebo alespoň poskytovat prostory. Obec také v některých případech platí příspěvky za děti ze sociálně slabších rodin, které tyto spolky či kroužky navštěvují.

4.2.9. Státní moc, státní správa, územní samospráva a politické strany

| Státní moc, státní správa, územní samospráva a politické strany | |
|---|-----|
| Volby do zastupitelstev územních samosprávných celků | NE |
| Volba prezidenta republiky | NE |
| Zastupitelstva obcí | NE |
| Volby do Parlamentu ČR | NE |
| Činnost místní správy | ANO |
| Volby do Evropského parlamentu | NE |
| Ostatní všeobecná vnitřní správa jinde nezařazená | NE |

Starostové v souvislosti s dotazem na vynakládání na organizaci voleb jakéhokoliv druhu nevedli, že z důvodu nárůstu počtu obyvatel v obci by pozorovali nárůst výdajů spojených s volbami. Domnívají se, že možná v některých obcích bylo zřízeno více okrsků, ale starostové, kteří se zúčastnili fokusních skupin, toto nepozorují. Avšak v souvislosti s procesem suburbanizace starostové obcí obou krajů pociťují celkový růst nákladů na místní správu, kdy především pociťují administrativní náročnost, a i z důvodu již zmíněného nárůstu péče o nebytové prostory (př. sportoviště), či údržbu veřejných prostor a extenzivního růstu obce, proto byly některé obce nuceny přijmout nového technického zaměstnance. Vliv má samozřejmě také obecný nárůst administrativy. Nárůst nákladů čistě v souvislosti s činností zastupitelstva obce starostové obcí obou krajů nepotvrdili.

4.2.10. Vodní hospodářství

| Vodní hospodářství | |
|---|-----|
| Pitná voda | ANO |
| Odvádění a čištění odpadních vod a nakládání s kaly | ANO |

Někteří starostové obcí Olomouckého kraje uvedli, že z důvodu procesu suburbanizace jsou nebo byli nuceni rozšiřovat kapacity obecních vodovodu, nebo dokonce museli vybudovat zcela nový.

Především starostové obcí Ústeckého kraje potvrzují, že se jedná o nejnákladnější důsledek suburbanizace, který museli řešit. Zajištění prostředků na zkapacitnění čističek odpadních vod a obecně kanalizační sítě bylo velmi náročné a dodnes je mnoho obcí Ústeckého kraje z důvodu této investiční akce zadluženo. Starostové obcí Olomouckého kraje se také zmiňují o nutnosti zkapacitnění kanalizační sítě, ale nikoliv tak naléhavě a ani této investiční akci nepřikládali takový význam jako starostové obcí Ústeckého kraje.

4.2.11. Vzdělávání a školské služby

| Vzdělávání a školské služby | |
|-----------------------------|-----|
| Mateřské školy | ANO |
| Základní školy | ANO |

Starostové obcí obou krajů shodně potvrzují nárůst nákladů spjatých s činností mateřských a základních škol, pokud je na svém území zřizují. Jedná se o důsledek nově přistěhovaných obyvatel mladšího věku, kteří zakládají rodiny. Kapacity především mateřských škol musely rozšiřovat obce v obou krajích, případně se alespoň u mateřských škol a základních škol modernizovaly prostory.

4.2.12. Požární ochrana a integrovaný záchranný systém

| Požární ochrana a integrovaný záchranný systém | |
|--|-----|
| Požární ochrana - dobrovolná část | ANO |

Starostové obou krajů shodně uvádějí, že se jedná o nepřímý dopad procesu suburbanizace, kdy u nebytového hospodářství z důvodu růstu počtu obyvatel v obci mají v obecním rozpočtu k dispozici více prostředků, a mohou modernizovat dobrovolné hasičárny, což je dle starostů

nákladné. Starostové obcí Olomouckého kraje dále uvedli, že obyvatelé v obci mají dobrovolné hasičství jako rozšířenou volnočasovou aktivitu.

4.2.13. Ostatní paragrafy

| paragraf | SUB - OLO | SUB - UL |
|--|-----------|----------|
| Ostatní paragrafy, které nejsou zastoupené ve všech čtyřech analyzovaných skupinách | | |
| Ostatní zemědělská a potravinářská činnost a rozvoj | NE | - |
| Ochrana obyvatelstva | - | ANO |
| Ozdravování hospodářských zvířat, polních a speciálních plodin a zvláštní veterinární péče | - | NE |

Starostové obcí Olomouckého kraje se k nákladům paragrafu Ostatní zemědělská a potravinářská činnost a rozvoj nevyjádřili. Obdobně tomu bylo i u starostů obcí Ústeckého kraje k nákladům řazeným pod paragraf Ozdravování hospodářských zvířat, polních a speciálních plodin a zvláštní veterinární péče. Avšak starostové obcí Ústeckého kraje uvedli, že posílili svá informační varovná zařízení a vybavení (např. protipovodňové stěny), což ale nesouviselo se suburbanizací.

5. Analýza zhodnocení dopadů suburbanizace – závěrečné shrnutí

Předmětem analýzy bylo zhodnocení dopadů suburbanizace do výdajové stránky rozpočtů obcí tímto jevem dotčených. Na základě sady kritérií, popsaných v úvodní metodické kapitole, byly identifikovány obce, jichž se suburbanizace týká relativně významně. Analýza byla provedena na vzorku obcí v Ústeckém a Olomouckém kraji. Tyto kraje byly zvoleny po dohodě se Svazem měst a obcí ČR na základě jejich odlišnosti (český/moravský kraj, kraj strukturálně postižený/nepostižený), zároveň nebyl zvolen např. kraj Středočeský, kde se suburbanizace projevuje velmi výrazně, neboť zde panují specifické podmínky vzhledem k významu jádrového města, jímž je Praha. Ve vzorku sledovaných obcí byl analyzován vývoj jednotlivých výdajů v rozpočet za posledních devět let. Díky tomu bylo možné identifikovat ty výdaje, jejichž význam výrazně vzrostl.

Původním záměrem bylo mj. identifikovat rozdíly mezi dopadem suburbanizace v obcích Olomouckého a Ústeckého kraje. Analýza však ukázala, že není významný rozdíl mezi projevem suburbanizace do rozpočtů podle **krajského rozdělení**. Naopak ale některé zkušenosti (interpretované především ve fokusních skupinách) naznačují, že faktorem, který může představovat odlišný způsob projevu suburbanizace, je **velikost obce**. Podle zkušeností dotazovaných starostů obcí je zřejmé, že hranice počtu 1,5 – 2 tisíc obyvatel je určující pro to, jak aktivně lze nové skutečnosti vyplývající ze suburbanizace v obci řídit. Obce do této hranice, i přes rostoucí počet obyvatel, se potýkají s nedostatkem finančních prostředků, ale také odborného personálního zázemí, kritické masy obyvatel ochotných přispívat k rozvoji obce, nízkou absorpční kapacitou či poptávkou po veřejných službách či kulturních a sportovních akcích apod. Vedle velikosti obce hraje také roli **fyzická vzdálenost od jádrového města**. Suburbanizované obce, které bezprostředně sousedí s jádrovým městem, bývají suburbanizací dotčeny relativně méně. Noví občané nadále využívají služby jádrového města a mají relativně méně požadavků vůči své nové obci. To má samozřejmě negativní vliv na integraci těchto obyvatel do každodenního života v obci. Jestliže rostou výdaje na některé položky u těchto obcí, bývají často kryty zvýšenými daňovými příjmy. Tito obyvatelé mnohdy nevyžadují dodatečné služby

a infrastrukturu (nová sportoviště, školu apod.) U těchto obcí je suburbanizace spíše jevem, který se projevuje ve statistikách, ale méně v společenském životě obce. Naopak obce, které jsou od těchto jader vzdálenější, jsou v souvislosti se suburbanizací vystaveny vysokým nárokům na dobudování nejpestřejší škály infrastruktury pro zajištění plnohodnotného společenského života.

Ukazuje se, že suburbanizace není primárně vnímána jako negativní jev. Naopak, jedná se o fenomén, který umožňuje obcím vlastní rozvoj. Jako pozitivní lze suburbanizaci vnímat zejména tam, kde zastupitelé v čele se starostou mají **konkrétní vizi a definované limity rozvoje obce**. Diskuse na fokusních skupinách ukázaly, že dnešní správa obcí je často v rukou těch, kteří mají k řízení obce profesionální přístup, mají široké spektrum odborných znalostí a zároveň bohaté praktické zkušenosti. V těchto případech se suburbanizace nestává neřiditelným procesem, který by stavěl obec před nové problémy, ale spíše příležitostí, jež umožňuje obci žádaný rozvoj, zkvalitňování a zvyšování dostupnosti veřejných služeb, a to i pro původní obyvatelstvo v obci.

Ačkoli se analýza zaměřovala na finanční stránku suburbanizace, starostové obcí, jež byly zastoupeny ve fokusní skupině, zmiňují, že **finance** obecně nejsou nejpálčivějším problémem spojeným se suburbanizací. Dokonce pozitivně hodnotí nedávnou změnu rozpočtového určení daní, které přináší více zdrojů do obecních rozpočtů. Na druhou stranu nové skutečnosti, před které je obec díky projevům suburbanizace postavena, přinášejí nové finanční nároky, proto dodatečné zdroje s ohledem na suburbanizaci jsou potřeba. V souvislosti se suburbanizací lze ale sledovat současně dvě tendence:

- a) zvýšení příjmů do rozpočtu obce představuje **nové možnosti pro rozvoj obce**, a to mnohdy především ve prospěch původních částí obce (zpravidla se investice šíří od centra k okrajovým částem obcí),
- b) zvýšení počtu obyvatel a změna struktury obyvatelstva představují **nové požadavky na investice a zvýšení provozních výdajů**, zejména s ohledem na dodatečné (i kvalitativní)

požadavky nového obyvatelstva, které s sebou přináší do obce i prvky městského životního stylu.

Co se týče finanční stránky suburbanizace, lze identifikovat tři základní vztahy:

a) oblasti či témata, pro něž je suburbanizace nerelevantní:

- volby do zastupitelstev územních samosprávných celků;
- volba prezidenta republiky;
- zastupitelstva obcí;
- volby do Parlamentu ČR;
- ostatní finanční operace;
- pojištění funkčně nespecifikované;

b) oblasti či témata, která způsobují růst výdajů, protože v souvislosti se suburbanizací rostou potřeby obce a jejího obyvatelstva:

- silnice;
- provoz veřejné silniční dopravy;
- využívání a zneškodňování komunálních odpadů;
- sběr a svoz komunálních odpadů;
- péče o vzhled obcí a veřejnou zeleň;
- využití volného času dětí a mládeže;
- sportovní zařízení ve vlastnictví obce;
- činnost místní správy;
- pitná voda;
- odvádění a čištění odpadních vod a nakládání s kaly;
- mateřské školy;
- základní školy;

c) **oblasti či témata, která způsobují růst výdajů, protože to v souvislosti se suburbanizací umožňuje nárůst příjmů z rozpočtového určení daní:**

- pohřebnictví;
- veřejné osvětlení;
- územní plánování;
- činnosti knihovnické;
- rozhlas a televize.

Vedle financí upozorňují starostové na **nefinanční aspekty suburbanizace**. Ty se projevují zejména ve struktuře místního společenství. Zásadním problémem je občanské soužití. Nemusí vždy platit klišé, že starousedlíci se podílejí na rozvoji obce a noví obyvatelé (často v satelitních částech obce) realizují své životy ve vlastním uzavřeném světě. Mnohdy se právě přistěhovalí obyvatelé stávají aktivními aktéry či dokonce iniciátory rozvoje a spolkového života v obci. Neplatí nutně ani pravidlo, že mezi těmito dvěma skupinami stojí nepřekonatelná hráz. Přesto se však častěji objevují jevy, které vycházejí z odlišného sociokulturního zázemí obou těchto skupin. Nejčastěji se to projevuje na jiném typu požadavků na kvalitu života od nově přistěhovalých obyvatel – ať už se jedná např. o požadavky na výstavbu cyklostezek, tak např. o stížnosti na hluk související s hospodářskými zvířaty. V tomto případě však jde pravděpodobně o celospolečenské problémy dnešního světa, které mají specifické projevy ve venkovských obcích. Uvedené příklady nelze generalizovat, ale mohou poukázat na nezbytnost hledání způsobů, jak v současném individualizovaném světě vytvářet v obci fungující společenství občanů.

6. Doporučení

Z výše provedených analýz je možné definovat sérii doporučení či příkladů dobré praxe, při jejichž aplikaci je větší šance, že suburbanizace bude přispívat žádoucímu rozvoji obce a nebude ze strany obcí vnímána jako ohrožení:

1) Definovat žádoucí cílový stav, aby i s přílivem nových obyvatel zůstal zachován původní ráz obce.

Každá obec by měla mít vytvořenou vlastní rozvojovou vizi, ke které by měly směřovat všechny probíhající vývojové procesy a změny. Pro obce v území suburbanizace je proto prvořadé vymezení cílového stavu, kam chce obec směřovat a jak má obec fungovat a vypadat v daném časovém horizontu.

2) Nalézat způsoby k utváření soudržného společenství propojením starousedlíků s novými obyvateli.

Vyšší míra přílivu nových obyvatel, kteří v řadě případů nemají osobní zkušenost s životem na venkově, s sebou nese řadu rizik vzniku konfliktů a přílišné individuality na úkor venkovských společenství. Pro předcházení vzniku potenciálních konfliktů a zároveň využití potenciálu těchto nových obyvatel by se měly v obcích hledat různé prostředky, jako společenské aktivity, možnosti trávení volného času, integrace do místních tradic a aktivit podle možností, které přispějí ke vzniku soudržného společenství a posilování jejich identity s novým prostředím.

3) S předchozím bodem souvisí také osvěta mezi občany. Je nutné posilovat výchovu k aktivnímu občanství, přijímání zodpovědnosti za vlastní činy a ochotu podílet se na rozvoji obce a nečekat na to, co zařídí radnice.

V nových obyvatelích se zároveň nachází nový znalostní potenciál, který je využitelný v různých oblastech fungování a rozvoje obce podle místních možností a potřeb. Tito lidé s sebou nesou nový znalostní kapitál a další zkušenosti a možnosti, využitelné v rozvoji obce. Nově příchozí mohou poskytnout jiné a celkově nové názory na řešení problémů a výzev.

4) Zaměření rozvoje na nové potřeby, které do obce přicházejí s mladší generací s městským životním stylem.

Obec na druhou stranu musí vynakládat větší objem výdajů na zajištění určitých veřejných služeb, dopravní a technické infrastruktury (jak bylo prezentováno výše) a dalších výdajů. S tím je spojena i určitá míra akceptace těchto městských prvků v obci, a to včetně navyknutého městského způsobu života nově příchozích. Když budou nastavena vhodná kritéria a limity rozvoje obce, budou tyto prvky spíše rozšiřovat a zlepšovat než degradovat život v obci.

5) Zároveň se zohledněním nových potřeb budovat zázemí a služby pro místní seniory.

Velkou výzvou pro následující roky bude pro obce znamenat proces demografického stárnutí populace (jak v relativním, tak i v absolutním pojetí) a růst požadavků na zabezpečení odpovídajících životních podmínek pro seniory. I když se do suburbanizovaných obcí budou stěhovat lidé mladšího věku, měly by obce pamatovat na místní občany důchodového věku, aby se zjednodušený protiklad mezi mladými novousedlíky a původními staršími obyvateli a starousedlíky neprojevoval v růstu animozity mezi oběma skupinami („staráte se o mladé a na nás zapomínáte“). Určitým řešením je vytvoření sociálního bydlení v místě pro tyto občany, když již nemají dostatek sil pro udržení chodu vlastní domácnosti apod. Pokud tímto obec bude disponovat, tak nebudou lidé nuceni ve vyšším věku obec opustit a vystěhovat se do města, které tyto možnosti nabízí, a to i za cenu opuštění svého dosavadního celoživotního zázemí.

6) Do života obce integrovat prvky smart village, aby obec umožnila plnohodnotný ekonomický a společenský život všech občanů.

Využití nových technologií a smart řešení v rozvoji obce, přinese nové rozvojové a pracovní možnosti, efektivitu v řízení obce, a to nejen z finančního, ale i environmentálního a sociálního hlediska, kdy se koncept smart city (pro populačně malé obce upravený dle potřeb těchto základních územně samosprávných celků jako smart village) může i lépe aplikovat v menších obcích v zázemí, než v jádru regionu.

- 7) Za účelem efektivního nakládání s veřejnými prostředky podporovat meziobecní spolupráci, která umožní s dostupnými zdroji zachovat dostupnost a kvalitu veřejných služeb.**

V neposlední řadě je nutné zejména připomenout přínos z rozvoje spolupráce mezi obcemi i v suburbanizovaném území. Tato spolupráce totiž posílí obce vůči velmi silné pozici jádra regionu, částečně vyvažuje jejich nižší potenciál a posiluje jejich nezávislost na centru.

7. Seznam zdrojů

- ČSÚ (2013). *Metodika ukazatelů (nejdůležitější údaje)* [online]. Praha: Český statistický úřad, [cit. 10. června 2019]. Dostupné z: <https://www.czso.cz/csu/xs/metodika-ukazatelu-nejdulezi-udaje>
- ČSÚ (2019a). *Klasifikace funkcí vládních institucí (CZ-COFOG)* [online]. Praha: Český statistický úřad, [cit. 23. června 2019]. Dostupné z: <https://www.czso.cz/csu/czso/klasifikace-funkci-vladnich-instituci-cz-cofog->
- ČSÚ (2019b). *Veřejná databáze* [online]. Praha: Český statistický úřad, [cit. 10. června 2019]. Dostupné z: <https://vdb.czso.cz/vdbvo2/faces/cs/index.jsf?page=home>
- ČÚZK (2014). *Technické podrobnosti pro správu katastru* [online]. Praha: Český úřad zeměměřický a katastrální [cit. 28. prosince 2017]. Dostupné z: [http://www.cuzk.cz/Predpisy/Ostatni-dokumenty/Aktuality-WEB/Katastralni-vyhlasky/Priloha-KatV-k-podpisu-P-a-do-Sbirky-zakonu-\(1\).aspx](http://www.cuzk.cz/Predpisy/Ostatni-dokumenty/Aktuality-WEB/Katastralni-vyhlasky/Priloha-KatV-k-podpisu-P-a-do-Sbirky-zakonu-(1).aspx)
- CHABIČOVSKÁ, Kateřina, GALVASOVÁ, Iva, BINEK, Jan, HOLEČEK, Jan, SVOBODOVÁ, Hana (2012). *Metodika „RoIA - Přístupy k vymezení regionů vyžadujících specifickou podporu na krajské úrovni“* [online]. Brno: GaREP, spol. s r.o., Společnost pro regionální ekonomické poradenství, [cit. 9. června 2019]. Dostupné z: http://www.regionalnirozvoj.cz/tl_files/soubory/Metodiky/metodika_vymezovani.pdf
- KOPÁČEK, Miroslav (2017). Vymezení oblastí vyžadující specifickou podporu na krajské úrovni na příkladu Ústeckého kraje. In: *Sborník příspěvků z mezinárodní vědecké konference Region v rozvoji společnosti 2017*. Brno: Mendelova univerzita, s. 390-399. ISBN 978-80-7509-548-0.
- MALÝ, Jiří (2014). Identifikace polycentrických struktur ve vztahově uzavřených funkčních regionech ČR. In: *Sborník příspěvků z mezinárodní vědecké konference Region v rozvoji společnosti 2014*. Brno: Mendelova univerzita, s. 554-564. ISBN 978-80-7509-139-0.
- MAPY.CZ (2019). *Plánování trasy* [online]. Praha: Seznam.cz, [cit. 12. června 2019]. Dostupné z: <https://mapy.cz/zakladni?planovani-trasy>

Ministerstvo financí ČR (2002). *Vyhláška č. 323/2002 Sb., vyhláška Ministerstva financí o rozpočtové skladbě* [online]. Praha: Ministerstvo financí České republiky, [cit. 23. června 2019]. Dostupné z: <https://www.mfcr.cz/cs/legislativa/legislativni-dokumenty/2002/vyhlaska-c-323-2002-sb-3461>

MONITOR (2019). *Monitor - informační portál Ministerstva financí ČR* [online]. Praha: Ministerstvo financí České republiky, [cit. 23. června 2019]. Dostupné z: <https://monitor.statnipokladna.cz/2019/>

SMUTEK, Jan (2016). *Wpływ suburbanizacji na budżety gmin w strefie oddziaływania wielkich miast w Polsce*: disertační práce. Szczecin: Uniwersytet Szczeciński.

ŠILHÁNKOVÁ, Vladimíra (2010). *Jak sledovat indikátory udržitelného rozvoje na místní úrovni?* Hradec Králové: Civitas per Populi. ISBN 978-80-904671-3-2.

Zákon č. 128/2000 Sb., o obcích (obecní zřízení).

ŽENKA, Jan, KOFROŇ, Jan (2012). *Metodologie výzkumu v sociální geografii – případové studie*. Ostrava: Ostravská univerzita. ISBN 978-80-7464-148-0.

8. Seznam tabulek a obrázků

Tab. 1 - Dílčí ukazatele vícekriteriálního ukazatele

Tab. 2 - Přehled analyzovaných obcí Ústeckého a Olomouckého kraje zatříděných do jednotlivých kategorií dle míry rozvojové dynamiky

Tab. 3 - Změny ve výdajích na paragrafy rozpočtů 15 obcí Ústeckého kraje s nejvyšší mírou rozvojové dynamiky

Tab. 4 - Změny ve výdajích na paragrafy rozpočtů 15 obcí Ústeckého kraje s nejnižší mírou rozvojové dynamiky

Tab. 5 - Změny ve výdajích na paragrafy rozpočtů 15 obcí Olomouckého kraje s nejvyšší mírou rozvojové dynamiky

Tab. 6 - Změny ve výdajích na paragrafy rozpočtů 15 obcí Olomouckého kraje s nejnižší mírou rozvojové dynamiky

Obr. 1 - Vymezení území obce Chuderov (okres Ústí nad Labem)

Obr. 2 - Vymezení suburbánních zón statutárních měst Ústeckého kraje z hlediska časové dojezdnosti z centra obce do centra spádového města

Obr. 3 - Vymezení suburbánních zón statutárních měst Olomouckého kraje z hlediska časové dojezdnosti z centra obce do centra spádového města

Obr. 4 - Četnost obcí v jednotlivých kategoriích z hlediska klasifikace rozvojové dynamiky v suburbánních zónách statutárních měst Ústeckého kraje

Obr. 5 - Četnost obcí v jednotlivých kategoriích z hlediska klasifikace rozvojové dynamiky v suburbánních zónách statutárních měst Olomouckého kraje

Obr. 6 - Klasifikace obcí v suburbánních zónách statutárních měst Ústeckého kraje z hlediska rozvojové dynamiky

Obr. 7 - Klasifikace obcí v suburbánních zónách statutárních měst Olomouckého kraje

z hlediska rozvojové dynamiky

Obr. 8 - Letecký snímek obce Srbice (Ústecký kraj) v roce 2003 a v roce 2016

Obr. 9 - Letecký snímek obce Hlušovice (Olomoucký kraj) v roce 2003 a v roce 2018

9. Seznam příloh

- Příloha 1 Rozvojová dynamika obcí Ústeckého kraje (pouze obce suburbánních zón)
- Příloha 2 Rozvojová dynamika obcí Olomouckého kraje (pouze obce suburbánních zón)
- Příloha 3 Zápis z fokusní skupiny v Olomouckém kraji (Olomouc, 19. 9. 2019)
- Příloha 4 Zápis z fokusní skupiny v Ústeckém kraji (Chomutov, 8. 10. 2019)

Příloha 1 - Rozvojová dynamika obcí Ústeckého kraje (pouze obce suburbánních zón)

| LEGENDA | |
|----------|-------------------------------------|
| | silná rozvojová dynamika |
| | průměrná rozvojová dynamika |
| | slabá rozvojová dynamika |
| H. V. U. | hodnota vícekriteriálního ukazatele |

| IČZUJ | název obce | H. V. U. |
|--------|---|----------|
| 567833 | Srbice (okres Teplice) | 77,22 |
| 565113 | Lhotka nad Labem (okres Litoměřice) | 67,17 |
| 563048 | Domašín (okres Chomutov) | 67,00 |
| 563358 | Strupčice (okres Chomutov) | 64,71 |
| 567604 | Kladruby (okres Teplice) | 61,86 |
| 567141 | Havraň (okres Most) | 58,74 |
| 546437 | Volevčice (okres Most) | 57,13 |
| 562343 | Arnoltice (okres Děčín) | 56,69 |
| 567884 | Žim (okres Teplice) | 55,77 |
| 566900 | Růžová (okres Děčín) | 55,71 |
| 530506 | Miřejovice (okres Litoměřice) | 55,42 |
| 563340 | Spořice (okres Chomutov) | 55,28 |
| 546062 | Pesvice (okres Chomutov) | 54,93 |
| 567523 | Háj u Duchcova (okres Teplice) | 53,41 |
| 567221 | Korozluky (okres Most) | 53,14 |
| 567281 | Lužice (okres Most) | 53,05 |
| 546453 | Kámen (okres Děčín) | 51,73 |
| 546771 | Kamýk (okres Litoměřice) | 50,14 |
| 563056 | Droužkovice (okres Chomutov) | 49,89 |
| 562998 | Blatno (okres Chomutov) | 49,68 |
| 544647 | Bynovec (okres Děčín) | 48,94 |
| 563200 | Málkov (okres Chomutov) | 48,28 |
| 546160 | Nezabylice (okres Chomutov) | 46,47 |
| 555223 | Velké Chvojno (okres Ústí nad Labem) | 45,93 |
| 567710 | Modlany (okres Teplice) | 45,67 |
| 563471 | Všehrady (okres Chomutov) | 45,63 |
| 565458 | Prackovice nad Labem (okres Litoměřice) | 45,26 |
| 530620 | Přestanov (okres Ústí nad Labem) | 45,17 |
| 567647 | Lahošť (okres Teplice) | 44,63 |
| 563277 | Otvice (okres Chomutov) | 44,34 |
| 546828 | Staňkovice (okres Litoměřice) | 44,24 |
| 563005 | Boleboř (okres Chomutov) | 43,82 |
| 568023 | Chuderov (okres Ústí nad Labem) | 43,61 |
| 567361 | Skršín (okres Most) | 43,50 |
| 563498 | Výsluní (okres Chomutov) | 43,49 |
| 568104 | Malečov (okres Ústí nad Labem) | 43,16 |
| 567566 | Hrobčice (okres Teplice) | 43,08 |
| 567701 | Mikulov (okres Teplice) | 42,97 |
| 565849 | Velemín (okres Litoměřice) | 42,81 |
| 568201 | Řehlovice (okres Ústí nad Labem) | 42,47 |
| 542491 | Malíč (okres Litoměřice) | 42,32 |

| | | |
|--------|---|-------|
| 567621 | Košťany (okres Teplice) | 42,02 |
| 563161 | Křimov (okres Chomutov) | 41,32 |
| 563382 | Údlice (okres Chomutov) | 41,26 |
| 565296 | Mlékojedy (okres Litoměřice) | 41,03 |
| 545678 | Markvartice (okres Děčín) | 40,79 |
| 567787 | Proboštov (okres Teplice) | 40,70 |
| 566012 | Blažim (okres Louny) | 40,47 |
| 563463 | Vrskmaň (okres Chomutov) | 40,45 |
| 564842 | Hlinná (okres Litoměřice) | 39,90 |
| 546925 | Stebno (okres Ústí nad Labem) | 39,89 |
| 568309 | Tisá (okres Ústí nad Labem) | 39,84 |
| 546496 | Ludvíkovice (okres Děčín) | 39,81 |
| 543128 | Staňkovice (okres Louny) | 39,65 |
| 546348 | Srbská Kamenice (okres Děčín) | 39,62 |
| 563013 | Březno (okres Chomutov) | 39,15 |
| 563072 | Hrušovany (okres Chomutov) | 38,70 |
| 544680 | Janov (okres Děčín) | 38,60 |
| 563501 | Vysoká Pec (okres Chomutov) | 38,41 |
| 567302 | Mariánské Radčice (okres Most) | 38,10 |
| 566659 | Raná (okres Louny) | 37,03 |
| 567485 | Bžany (okres Teplice) | 36,83 |
| 563021 | Černovice (okres Chomutov) | 36,52 |
| 568295 | Telnice (okres Ústí nad Labem) | 36,38 |
| 562891 | Velká Bukovina (okres Děčín) | 35,63 |
| 565997 | Bitozeves (okres Louny) | 35,54 |
| 567957 | Habrovany (okres Ústí nad Labem) | 35,53 |
| 566951 | Výškov (okres Louny) | 35,51 |
| 562718 | Malšovice (okres Děčín) | 35,37 |
| 544701 | Labská Stráň (okres Děčín) | 35,09 |
| 545929 | Horní Habartice (okres Děčín) | 35,03 |
| 567477 | Bystřany (okres Teplice) | 34,66 |
| 567469 | Bořislav (okres Teplice) | 34,55 |
| 562939 | Veselé (okres Děčín) | 34,49 |
| 567345 | Patokryje (okres Most) | 34,49 |
| 565211 | Lovečkovice (okres Litoměřice) | 34,44 |
| 565873 | Vlastislav (okres Litoměřice) | 34,16 |
| 567175 | Horní Jiřetín (okres Most) | 33,99 |
| 567353 | Polerady (okres Most) | 33,89 |
| 567850 | Újezdeček (okres Teplice) | 33,86 |
| 567612 | Kostomlaty pod Milešovkou (okres Teplice) | 33,57 |
| 545856 | Dolní Habartice (okres Děčín) | 33,44 |
| 565695 | Sulejovice (okres Litoměřice) | 32,93 |
| 530557 | Kozly (okres Louny) | 32,87 |
| 565768 | Třeбенice (okres Litoměřice) | 32,72 |
| 568350 | Velké Březno (okres Ústí nad Labem) | 32,62 |
| 563242 | Místo (okres Chomutov) | 32,51 |
| 567809 | Rtyně nad Bílinou (okres Teplice) | 32,45 |
| 566322 | Lenešice (okres Louny) | 32,21 |
| 566870 | Velemyšleves (okres Louny) | 32,11 |
| 568384 | Zubrnice (okres Ústí nad Labem) | 32,09 |
| 563064 | Hora Svatého Šebestiána (okres Chomutov) | 32,02 |
| 567051 | Bělušice (okres Most) | 31,84 |
| 562980 | Bílence (okres Chomutov) | 31,77 |

| | | |
|--------|--|-------|
| 567299 | Malé Březno (okres Most) | 31,58 |
| 568058 | Libouheč (okres Ústí nad Labem) | 31,39 |
| 567311 | Meziboří (okres Most) | 31,15 |
| 567248 | Lišnice (okres Most) | 30,87 |
| 565229 | Lovosice (okres Litoměřice) | 30,27 |
| 565016 | Keblice (okres Litoměřice) | 30,24 |
| 563480 | Všestudy (okres Chomutov) | 30,20 |
| 567426 | Želenice (okres Most) | 30,15 |
| 546186 | Ryjice (okres Ústí nad Labem) | 30,13 |
| 505528 | Jenčice (okres Litoměřice) | 29,99 |
| 562700 | Malá Veleň (okres Děčín) | 29,92 |
| 565776 | Třebívlice (okres Litoměřice) | 29,75 |
| 562521 | Huntířov (okres Děčín) | 29,68 |
| 567876 | Žalany (okres Teplice) | 29,63 |
| 563081 | Chbany (okres Chomutov) | 29,45 |
| 568147 | Petrovice (okres Ústí nad Labem) | 29,39 |
| 567931 | Dolní Zálezly (okres Ústí nad Labem) | 29,19 |
| 565245 | Malé Žernoseky (okres Litoměřice) | 29,02 |
| 530581 | Čeradice (okres Louny) | 29,02 |
| 566349 | Libčevy (okres Louny) | 29,00 |
| 567264 | Lom (okres Most) | 28,99 |
| 565865 | Vchynice (okres Litoměřice) | 28,97 |
| 553697 | Trmice (okres Ústí nad Labem) | 28,83 |
| 568155 | Povrly (okres Ústí nad Labem) | 28,72 |
| 545899 | Františkov nad Ploučnicí (okres Děčín) | 28,69 |
| 565806 | Úpohlavy (okres Litoměřice) | 28,51 |
| 567060 | Braňany (okres Most) | 28,37 |
| 565598 | Sířejovice (okres Litoměřice) | 28,20 |
| 567698 | Měrunice (okres Teplice) | 27,93 |
| 530395 | Janská (okres Děčín) | 27,86 |
| 568007 | Chabařovice (okres Ústí nad Labem) | 27,81 |
| 568015 | Chlumec (okres Ústí nad Labem) | 27,74 |
| 564958 | Chotiměř (okres Litoměřice) | 27,65 |
| 567973 | Homole u Panny (okres Ústí nad Labem) | 27,55 |
| 567507 | Dubí (okres Teplice) | 27,45 |
| 566985 | Žatec (okres Louny) | 27,41 |
| 565415 | Podsedice (okres Litoměřice) | 27,39 |
| 546861 | Dobroměřice (okres Louny) | 27,37 |
| 564931 | Chodovlice (okres Litoměřice) | 27,28 |
| 530590 | Libočany (okres Louny) | 27,24 |
| 562564 | Jílové (okres Děčín) | 27,17 |
| 564711 | Čížkovice (okres Litoměřice) | 27,08 |
| 565156 | Libochovany (okres Litoměřice) | 26,86 |
| 545783 | Dobrná (okres Děčín) | 26,80 |
| 562483 | Heřmanov (okres Děčín) | 26,73 |
| 565237 | Lukavec (okres Litoměřice) | 26,71 |
| 567868 | Zabrušany (okres Teplice) | 26,65 |
| 567841 | Světec (okres Teplice) | 26,42 |
| 565717 | Terezín (okres Litoměřice) | 26,16 |
| 545538 | Starý Šachov (okres Děčín) | 25,75 |
| 567752 | Novosedlice (okres Teplice) | 25,38 |
| 565857 | Velké Žernoseky (okres Litoměřice) | 25,31 |
| 567582 | Jeníkov (okres Teplice) | 25,28 |

| | | |
|--------|-------------------------------------|-------|
| 566063 | Břvany (okres Louny) | 25,05 |
| 568091 | Malé Březno (okres Ústí nad Labem) | 24,89 |
| 567558 | Hrob (okres Teplice) | 24,79 |
| 567761 | Ohnič (okres Teplice) | 24,56 |
| 530565 | Želkovice (okres Louny) | 24,53 |
| 567451 | Bílina (okres Teplice) | 24,46 |
| 562874 | Valkeřice (okres Děčín) | 24,18 |
| 555193 | Těchlovice (okres Děčín) | 24,09 |
| 567019 | Žiželice (okres Louny) | 24,04 |
| 562394 | Česká Kamenice (okres Děčín) | 24,00 |
| 567531 | Hostomice (okres Teplice) | 23,66 |
| 568287 | Tašov (okres Ústí nad Labem) | 23,54 |
| 563129 | Kláštepec nad Ohří (okres Chomutov) | 23,53 |
| 546330 | Kunratice (okres Děčín) | 23,52 |
| 567639 | Krupka (okres Teplice) | 22,98 |
| 563099 | Jirkov (okres Chomutov) | 22,74 |
| 567272 | Louka u Litvínova (okres Most) | 22,53 |
| 562351 | Benešov nad Ploučnicí (okres Děčín) | 22,39 |
| 566624 | Postoloprty (okres Louny) | 21,70 |
| 562408 | Dobkovice (okres Děčín) | 21,45 |
| 565903 | Vrbíčany (okres Litoměřice) | 21,44 |
| 563102 | Kadaň (okres Chomutov) | 20,54 |
| 567779 | Osek (okres Teplice) | 20,19 |
| 562513 | Hřensko (okres Děčín) | 16,98 |
| 567337 | Obrnice (okres Most) | 16,37 |
| 567655 | Ledvice (okres Teplice) | 16,32 |
| 567043 | Bečov (okres Most) | 16,05 |
| 567256 | Litvínov (okres Most) | 15,98 |
| 567515 | Duchcov (okres Teplice) | 13,51 |

Příloha 2 - Rozvojová dynamika obcí Olomouckého kraje (pouze obce suburbánních zón)

| LEGENDA | |
|----------|-------------------------------------|
| | silná rozvojová dynamika |
| | průměrná rozvojová dynamika |
| | slabá rozvojová dynamika |
| H. V. U. | hodnota vícekriteriálního ukazatele |

| IČZUJ | název obce | H. V. U. |
|--------|---------------------------------------|----------|
| 552020 | Hlušovice (okres Olomouc) | 90,15 |
| 502235 | Hněvotín (okres Olomouc) | 75,49 |
| 500879 | Bystročice (okres Olomouc) | 69,01 |
| 552011 | Štarnov (okres Olomouc) | 68,69 |
| 505650 | Velký Týnec (okres Olomouc) | 67,81 |
| 544710 | Vincencov (okres Prostějov) | 66,55 |
| 552402 | Bukovany (okres Olomouc) | 66,43 |
| 590207 | Vřesovice (okres Prostějov) | 65,17 |
| 554944 | Mrsklesy (okres Olomouc) | 58,94 |
| 513733 | Hradčany (okres Přerov) | 57,64 |
| 589438 | Dobrochov (okres Prostějov) | 57,14 |
| 552950 | Šišma (okres Přerov) | 56,59 |
| 589659 | Kralice na Hané (okres Prostějov) | 54,85 |
| 589829 | Olšany u Prostějova (okres Prostějov) | 54,75 |
| 552071 | Dubčany (okres Olomouc) | 54,67 |
| 552364 | Ústín (okres Olomouc) | 52,90 |
| 590223 | Zdětín (okres Prostějov) | 52,86 |
| 552160 | Pňovice (okres Olomouc) | 52,13 |
| 552429 | Svésedlice (okres Olomouc) | 51,56 |
| 590142 | Vícov (okres Prostějov) | 51,53 |
| 552356 | Babice (okres Olomouc) | 51,16 |
| 552216 | Luběnice (okres Olomouc) | 50,20 |
| 505609 | Velká Bystřice (okres Olomouc) | 49,36 |
| 569283 | Kladníky (okres Přerov) | 48,67 |
| 554901 | Křelov-Břuchotín (okres Olomouc) | 48,64 |
| 503622 | Luká (okres Olomouc) | 48,29 |
| 505668 | Velký Újezd (okres Olomouc) | 47,64 |
| 589284 | Biskupice (okres Prostějov) | 47,46 |
| 552089 | Tověř (okres Olomouc) | 46,72 |
| 505111 | Slatinice (okres Olomouc) | 46,57 |
| 552411 | Přáslavice (okres Olomouc) | 46,54 |
| 569267 | Hlinsko (okres Přerov) | 44,11 |
| 500526 | Bělkovice-Laštany (okres Olomouc) | 44,11 |
| 547026 | Bystrovany (okres Olomouc) | 43,37 |
| 501646 | Dolany (okres Olomouc) | 43,27 |
| 506770 | Seloutky (okres Prostějov) | 43,01 |
| 558419 | Držovice (okres Prostějov) | 42,57 |
| 514802 | Líšná (okres Přerov) | 42,22 |
| 513105 | Dobrčice (okres Přerov) | 42,08 |
| 500801 | Blatec (okres Olomouc) | 41,58 |
| 504505 | Náměšť na Hané (okres Olomouc) | 41,02 |

| | | |
|--------|---------------------------------------|-------|
| 513059 | Čelechovice (okres Přerov) | 40,99 |
| 589420 | Dětkovice (okres Prostějov) | 40,97 |
| 505013 | Příkazy (okres Olomouc) | 40,42 |
| 590011 | Slatinky (okres Prostějov) | 40,37 |
| 589918 | Prostějovičky (okres Prostějov) | 40,19 |
| 502545 | Horka nad Moravou (okres Olomouc) | 39,79 |
| 589489 | Dřevnovice (okres Prostějov) | 39,18 |
| 589403 | Čelechovice na Hané (okres Prostějov) | 38,11 |
| 568872 | Charváty (okres Olomouc) | 37,87 |
| 589608 | Klenovice na Hané (okres Prostějov) | 37,60 |
| 547514 | Zábeštní Lhota (okres Přerov) | 37,55 |
| 589276 | Bílovice-Lutotín (okres Prostějov) | 36,98 |
| 540480 | Moravičany (okres Šumperk) | 36,96 |
| 517887 | Stará Ves (okres Přerov) | 36,89 |
| 552062 | Bílsko (okres Olomouc) | 36,84 |
| 552232 | Loučany (okres Olomouc) | 36,49 |
| 590134 | Víceměřice (okres Prostějov) | 36,46 |
| 514527 | Lhotka (okres Přerov) | 36,44 |
| 547077 | Samotišky (okres Olomouc) | 36,32 |
| 552186 | Červenka (okres Olomouc) | 36,25 |
| 517666 | Říkovice (okres Přerov) | 36,16 |
| 503738 | Majetín (okres Olomouc) | 36,14 |
| 516619 | Osek nad Bečvou (okres Přerov) | 35,91 |
| 513491 | Horní Moštěnice (okres Přerov) | 35,80 |
| 589730 | Mostkovice (okres Prostějov) | 35,72 |
| 503304 | Kožušany-Tážaly (okres Olomouc) | 35,51 |
| 517607 | Rokytnice (okres Přerov) | 35,33 |
| 552267 | Senička (okres Olomouc) | 35,26 |
| 501841 | Grygov (okres Olomouc) | 35,26 |
| 590185 | Vrbátky (okres Prostějov) | 34,91 |
| 589268 | Bedihošť (okres Prostějov) | 34,89 |
| 520420 | Veselíčko (okres Přerov) | 34,69 |
| 502839 | Cholina (okres Olomouc) | 34,69 |
| 547018 | Střeň (okres Olomouc) | 34,56 |
| 517445 | Radotín (okres Přerov) | 34,24 |
| 517321 | Radkova Lhota (okres Přerov) | 33,92 |
| 523453 | Žákovice (okres Přerov) | 33,85 |
| 552119 | Věřovany (okres Olomouc) | 33,76 |
| 569003 | Liboš (okres Olomouc) | 33,65 |
| 517534 | Radslavice (okres Přerov) | 33,49 |
| 505366 | Tršice (okres Olomouc) | 33,40 |
| 569771 | Suchonice (okres Olomouc) | 33,37 |
| 589748 | Myslejovice (okres Prostějov) | 33,27 |
| 552437 | Krčmaň (okres Olomouc) | 33,11 |
| 589888 | Pivín (okres Prostějov) | 33,07 |
| 568392 | Doloplazy (okres Olomouc) | 33,05 |
| 552836 | Turovice (okres Přerov) | 33,03 |
| 589721 | Mořice (okres Prostějov) | 33,02 |
| 589993 | Skalka (okres Prostějov) | 32,57 |
| 514047 | Klokočí (okres Přerov) | 32,42 |
| 589802 | Ohrozim (okres Prostějov) | 32,38 |
| 590177 | Vranovice-Kelčice (okres Prostějov) | 32,28 |
| 569194 | Grymov (okres Přerov) | 32,13 |

| | | |
|--------|---------------------------------------|-------|
| 506761 | Alojzov (okres Prostějov) | 32,09 |
| 505161 | Štěpánov (okres Olomouc) | 31,92 |
| 589632 | Kostelec na Hané (okres Prostějov) | 31,79 |
| 504441 | Náklo (okres Olomouc) | 31,74 |
| 543543 | Hruška (okres Prostějov) | 31,72 |
| 569143 | Křenovice (okres Přerov) | 31,69 |
| 590029 | Smržice (okres Prostějov) | 31,62 |
| 513199 | Dolní Újezd (okres Přerov) | 31,36 |
| 589799 | Obědkovice (okres Prostějov) | 30,99 |
| 556998 | Jezernice (okres Přerov) | 30,94 |
| 589322 | Brodek u Prostějova (okres Prostějov) | 30,92 |
| 515191 | Lobodice (okres Přerov) | 30,89 |
| 513211 | Domaželice (okres Přerov) | 30,87 |
| 500623 | Bílá Lhota (okres Olomouc) | 30,66 |
| 512982 | Citov (okres Přerov) | 30,63 |
| 589764 | Nezamyslice (okres Prostějov) | 30,59 |
| 500852 | Bohuňovice (okres Olomouc) | 30,54 |
| 515787 | Nelešovice (okres Přerov) | 30,36 |
| 589381 | Čechy pod Kosířem (okres Prostějov) | 30,18 |
| 517224 | Přestavky (okres Přerov) | 30,01 |
| 505188 | Šternberk (okres Olomouc) | 29,91 |
| 516864 | Podolí (okres Přerov) | 29,90 |
| 512826 | Buk (okres Přerov) | 29,88 |
| 501794 | Dub nad Moravou (okres Olomouc) | 29,75 |
| 552445 | Daskabát (okres Olomouc) | 29,67 |
| 514471 | Lazníky (okres Přerov) | 29,67 |
| 505269 | Těšetice (okres Olomouc) | 29,65 |
| 589675 | Laškov (okres Prostějov) | 29,57 |
| 590215 | Výšovice (okres Prostějov) | 29,42 |
| 590193 | Vrchoslavice (okres Prostějov) | 29,40 |
| 501751 | Drahanovice (okres Olomouc) | 29,10 |
| 547450 | Výkleky (okres Přerov) | 29,08 |
| 590126 | Určice (okres Prostějov) | 29,00 |
| 504246 | Mladeč (okres Olomouc) | 28,93 |
| 505862 | Žerotín (okres Olomouc) | 28,77 |
| 503657 | Lutín (okres Olomouc) | 28,55 |
| 589462 | Drahany (okres Prostějov) | 28,47 |
| 505081 | Senice na Hané (okres Olomouc) | 28,20 |
| 589365 | Čehovice (okres Prostějov) | 28,05 |
| 512401 | Bezuchof (okres Přerov) | 27,97 |
| 590240 | Želeč (okres Prostějov) | 27,84 |
| 517836 | Sobíšky (okres Přerov) | 27,81 |
| 514446 | Lazníčky (okres Přerov) | 27,69 |
| 590070 | Stražisko (okres Prostějov) | 27,68 |
| 589501 | Hluchof (okres Prostějov) | 27,52 |
| 552178 | Haňovice (okres Olomouc) | 27,38 |
| 514772 | Lipová (okres Přerov) | 27,32 |
| 523640 | Želatovice (okres Přerov) | 27,05 |
| 519651 | Troubky (okres Přerov) | 27,03 |
| 589667 | Krumsín (okres Prostějov) | 27,00 |
| 512532 | Bochoř (okres Přerov) | 26,84 |
| 589837 | Ondratice (okres Prostějov) | 26,55 |
| 568911 | Měrotín (okres Olomouc) | 26,35 |

| | | |
|--------|-------------------------------------|-------|
| 540595 | Palonín (okres Šumperk) | 26,30 |
| 589942 | Ptení (okres Prostějov) | 26,21 |
| 520047 | Tučín (okres Přerov) | 26,17 |
| 552780 | Křtomil (okres Přerov) | 26,08 |
| 553000 | Oplocany (okres Přerov) | 25,98 |
| 589543 | Hrubčice (okres Prostějov) | 25,94 |
| 552755 | Věžky (okres Přerov) | 25,66 |
| 589870 | Pěnčín (okres Prostějov) | 25,65 |
| 569135 | Císařov (okres Přerov) | 25,26 |
| 503444 | Litovel (okres Olomouc) | 25,20 |
| 589934 | Přemyslovice (okres Prostějov) | 24,91 |
| 514497 | Lhota (okres Přerov) | 24,87 |
| 552151 | Skrbeň (okres Olomouc) | 24,80 |
| 590053 | Stařechovice (okres Prostějov) | 24,76 |
| 552194 | Slavětín (okres Olomouc) | 24,61 |
| 589454 | Doloplazy (okres Prostějov) | 24,41 |
| 552771 | Čechy (okres Přerov) | 24,41 |
| 589683 | Lešany (okres Prostějov) | 24,33 |
| 590061 | Stínava (okres Prostějov) | 24,28 |
| 589756 | Němčice nad Hanou (okres Prostějov) | 24,19 |
| 514152 | Kokory (okres Přerov) | 23,91 |
| 514705 | Lipník nad Bečvou (okres Přerov) | 23,65 |
| 547433 | Vlkoš (okres Přerov) | 22,66 |
| 516694 | Pavlovice u Přerova (okres Přerov) | 22,57 |
| 518026 | Sušice (okres Přerov) | 22,36 |
| 569054 | Strukov (okres Olomouc) | 22,17 |
| 590100 | Tištín (okres Prostějov) | 22,06 |
| 540471 | Mohelnice (okres Šumperk) | 22,04 |
| 502146 | Hlubočky (okres Olomouc) | 21,86 |
| 519146 | Tovačov (okres Přerov) | 21,81 |
| 512281 | Beňov (okres Přerov) | 21,74 |
| 516899 | Polkovice (okres Přerov) | 21,71 |
| 540196 | Loštice (okres Šumperk) | 21,60 |
| 589616 | Klopotovice (okres Prostějov) | 21,43 |
| 513229 | Dřevohostice (okres Přerov) | 20,88 |
| 517569 | Radvanice (okres Přerov) | 20,42 |
| 589896 | Plumlov (okres Prostějov) | 19,69 |
| 552810 | Nahošovice (okres Přerov) | 19,37 |
| 589578 | Ivaň (okres Prostějov) | 18,95 |
| 589446 | Dobromilice (okres Prostějov) | 18,80 |
| 589390 | Čelčice (okres Prostějov) | 18,53 |
| 514055 | Kojetín (okres Přerov) | 17,88 |
| 512800 | Brodek u Přerova (okres Přerov) | 17,72 |
| 590118 | Tvorovice (okres Prostějov) | 17,39 |
| 589527 | Hradčany-Kobeřice (okres Prostějov) | 17,06 |
| 589535 | Hrdibořice (okres Prostějov) | 16,91 |
| 569178 | Bohuslávky (okres Přerov) | 15,95 |
| 589845 | Otaslavice (okres Prostějov) | 15,88 |
| 589713 | Malé Hradisko (okres Prostějov) | 14,78 |
| 517151 | Prosenice (okres Přerov) | 14,71 |
| 517437 | Radkovy (okres Přerov) | 12,68 |
| 515825 | Oldřichov (okres Přerov) | 12,15 |

Příloha 3 - Zápis z fokusní skupiny v Olomouckém kraji (Olomouc, 19. 9. 2019)

| | | |
|----------------------------------|-----------------|--|
| Termín | | 19. 9. 2019 |
| Místo jednání | | Magistrát města Olomouce, Hynaisova 34/10, Olomouc |
| Účastníci fokusní skupiny | za zpracovatele | Ing. Tomáš Sýkora Ing. Miroslav Kopáček Ing. Lucie Horáčková Ing. Petr Hlaváček, Ph.D. |
| | zástupci obcí | Jaromír Malý (starosta Hlušovice) Miloslav Antl (místostarosta Hněvotín) PhDr. Marta Turečková (starostka Bystročice) PhDr. Petr Hanuška, Ph.D. (starosta Velký Týnec) Ing. Ivana Vančurová (starostka Bukovany) Radovan Štábl (starosta Pňovice) |
| | další účastníci | Ing. Barbora Láníčková (Sekce regionálního rozvoje a zahraničních vztahů, Svaz měst a obcí České republiky) |

Všem účastníkům byla přislíbena anonymita z hlediska dalšího využití získaných informací a poznatků, a tak byl zápis anonymizován.

1. Bydlení

- **obec 1:** Před osmi lety vysoké dluhy, všechny pozemky obce byly prodané a obec se neměla kam rozvíjet. Noví obyvatelé se sžili se starousedlíky, založilo se např. ochotnické divadlo. Developer vykoupil pozemky na 50 rodinných domů, nemohlo se stavět, dokud nebude vodovod, aktuálně se schází peníze na vodovod, který až bude schválen, tak se bude stavět - je to velmi náročné. Rozšiřování nevnímáme pozitivně, žilo by se hezky i bez nové lokality. U rozvojových lokalit např. i 100 vlastníků, kteří se nemohou domluvit. Nové domy nejsou pozitivní výzvou pro obec - lidé v obcích de facto jen přespávají.
- **obec 2:** Obec mělo po válce 2 000 obyvatel, a tak z tohoto období měla vybudovanou dostatečnou infrastrukturu. Před příchodem nových obyvatel poloprázdná škola a školka (problém naplnit třídy). Velká snaha o přivedení lidí, všechny rozvojové projekty řídila

sama obec (výstavba inženýrských sítí atd.). Dnes je opět obec na původním populačním stavu, který již v historii měla. Dešťová a splašková kanalizace se budovala s předstihem už na budoucí, předpokládanou kapacitu. Dnes již regulace příchodu nového obyvatelstva - nový územní plán brzdí nové plochy pro výstavbu, nové domy pouze v již zastavěné oblasti. Silná regulace je zaměřena na to, aby počet obyvatel nepřekročil 2 000 obyvatel. Po revoluci 80 až 90 % pozemků vlastnil stát nebo samotná obec.

- **obec 3:** Nejsou žádné jiné příjmy než rozpočtové určení daní. Specifická poloha obce - sousedí s územím Olomouce. Nově se vymezily plochy, které se teď redukuje, protože zájem o bydlení v této obci je velmi vysoký. Došlo i k vymezení záplavového území a tím k omezení pozemků pro novou výstavbu. Směrem k Olomouci jsou vápencová ložiska, na kterých se nedá stavět, přičemž další směr rozvoje brzdí dálnice. Vymezení nových pozemků a jejich potenciální kapacita koresponduje s kapacitou školy a školky. Nově příchozí se s původním obyvatelstvem sžili, většinou jde o mladé rodiny, a tak se sžívají prostřednictvím dětí. Základní infrastrukturu již měli a v nových lokalitách se dodělávala - novou infrastrukturu financoval investor, pro obec to výdaj nebyl.
- **obec 4:** Obec nemá vlastní byty. Nárůst obyvatel se projevil na rozšíření kapacity mateřské školy, obchody, kanalizace (splašková, dešťová), hřbitov, cyklostezky, kulturní sál. Vznikly i nové spolky, noví obyvatelé se integrovali do stávajícího obyvatelstva, vzniká seniorpark. Snažíme se o regulaci příchozího obyvatelstva, abychom se nedostali za udržitelnou mez. Rozpočtové určení daní přineslo zlepšení - nové příjmy do rozpočtu. Na území obce se připravuje developerský projekt - 62 vlastníků, obec to brzdí a podmiňuje dostatečnou infrastrukturou a její kapacitou. 90 % nově vybudovaných věcí je z dotací - v obci je perfektní tým pro dotační tituly, který dotace dokáže získat.
- **obec 5:** Obec má aktuálně přibližně pod 1 000. Obec se domluvila s developerem na prodeji a zasíťování pozemků, avšak zabrzdil se rozvoj - neshody s developerem. Dále obec prodávala pozemky bez zasíťování sama, přičemž kupující lidé věřili, že obec zasítuje pozemky. Obec sama dobudovala infrastrukturu, aktuálně je všechna infrastruktura hotová a zaplacená, ale obec na tom nevydělala.

- **obec 6:** Tři části, téměř 3 000 obyvatel. Nárůst iniciovala obec územním plánem, přičemž nárůst považují na pozitivní, ale není to všeobecně přijímaný názor. Chtěli, aby bylo kde stavět a chtěli zabránit odchodu mladých obyvatel. Novou a první ulici v satelitu vybudovala sama obec, další ulice již dělali developeři. Do obecního rozpočtu nám díky tomu přišlo velmi mnoho peněz. Zvýšily se výrazně daňové příjmy, pozemky se prodávaly přes developera, aby se ohlídko, že rozvoj se nějakým způsobem nastaví. Noví a původní obyvatelé spolu v pohodě vycházejí. Budou se budovat nové byty - věk minimálně 60 let, nejprve místní a pokud se nepokryje kapacita, tak mohou i obyvatelé odjinud.
- **všeobecně:**
 - Nebytové hospodářství - opravy obecních úřadů, opravy historických budov ve vlastnictví obce. Kupovaly se budovy, aby někdo nenastěhoval nepřizpůsobivé občany. Byla mnohde i snaha zkupovat budovy a dělat nízkonákladové bydlení pro dělníky z jiných zemí - snaha dělat ubytovny - tito lidé narušují chod obce a kvalitu bydlení.
 - Obce zpravidla nemají své vlastní byty, nebo velmi málo a není moc snaha o to budovat byty. Problémem mnohdy je to, že staří lidé zůstanou ve velkém domě sami - lidé by měli zájem třeba dům prodat a jít do obecního bytu (snaha zadržet seniory v obci).

2. Komunální služby

- **obec 1:** Dříve byly v obci 4 hospody, po EET už jsou hospody jen 2 - důvodem jsou restrikce ze stran státu. V obci vzniklo rodinné centrum, v hasičárně malý byt + další zázemí pro obec (např. zázemí pro cvičení seniorů) a zrušila se prodejna, zajíždí pouze pojízdná prodejna.
- **obec 6:** Mají v obci sportovní areál. Do budoucna očekávají demografický pokles nebo stagnaci. Obec očekává rekonstrukce obecních budov. Aktuálně v obci jsou celkem čtyři obchody, které fungují.

- **všeobecně:**
 - Výdaje na pohřebnictví - rekonstrukce hřbitova a běžná správa hřbitova.
 - Obec přispívá na rekonstrukci a správu církevních objektů na území obce. Drobné památky jsou ve vlastnictví obce. Do rekonstrukce kostela se dávají obecní peníze, protože je to vizitka obce.

3. Doprava

- **obec 1:** Očekává se vysoké zatížení dopravou. Spíše se obávají dalšího růstu obce z hlediska intenzit dopravy a velmi komplikovaná je i situace s parkováním, chybí parkovací plochy - kapacita je poddimenzovaná a nedostačuje dle aktuálních požadavků. Obec je napojena na veřejnou dopravu - de facto obec ráno vyjede a večer přijede.
- **obec 2:** Přispívá na každou dopravu poskytovanou krajem. Proplácí žákům jízdné, aby navštěvovali jejich školu. Olomoucký kraj koordinuje dopravu - vypočítává platby pro obce dle počtu obyvatel (cca 150 Kč na obyvatele).
- **obec 6:** Obec přispívá na dopravu speciálním autobusem do školy a školky.
- **všeobecně:**
 - Cyklostezky - bylo potřeba budovat s přílivem obyvatelstva, protože je na tuto infrastrukturu větší tlak. Kdyby obyvatelé nepřicházeli, tak asi výhledově také by se budovaly, přichází hlavně mladí obyvatelé, kteří toto vyžadují.

4. Oblast kultury, sportu a zájmové činnosti

- **obec 1:** Kultura se v obci nerozvíjí. Malá obec nemůže konkurovat velkým a zajímavým městům, přičemž když se nic v obci nedělá, tak je to špatně a když se něco udělá, tak téměř nikdo nepřijde. Na druhou stranu se část nových a původních obyvatel sžila i díky kulturním akcím. Obec je velmi křesťansky založená, společenský život funguje hlavně v rámci církve.
- **obec 6:** Pořádají se např. různá divadelní představení, a to za rozumnou cenu vstupného - levnější, než ve městě.

- **všeobecně:**

- Dobrovolní hasiči - výdaje rostou, v čase je třeba obměňovat techniku, která je často ve velmi žalostném stavu. Dobrovolné hasiče je nutnost vybavit, protože obec zodpovídá za tyto lidi. Je to velmi důležitá složka pro chod obce - jak v kulturní, tak i technické rovině. Obec, která je nemá, tak by byla ráda, pokud by je měla, avšak většinou má dohodu s jinou obcí a spolupráce funguje zpravidla dobře.
- V jedné obci byl realizován obecní drátový rozhlas, celkově obce v současnosti obnovují obecní rozhlas, celkem překvapivé je, že obecní rozhlas požadují i nově příchozí obyvatelé.

5. Životní prostředí

- **obec 1:** Vysoký nárůst výdajů na úpravu a údržbu veřejné zeleně. Dále obec zaznamenala i zvýšení výdajů na likvidaci odpadů, např. absolutně nedostačuje kapacita popelnic na bioodpad. Velkým problémem je, že obyvatelé během sucha nedodržují např. limity pro odběr vody.
- **obec 2:** Obec na vlastní náklady kupuje okrasné květiny, které pak dává občanům k dispozici a tím zkrášluje obec.
- **všeobecně:**
 - Rostou náklady na likvidaci odpadu, je třeba vynakládat prostředky i na úklid veřejných prostor. Je třeba určit speciální sběrové termíny, které mají i preventivní charakter proti černým skládkám.
 - Někde funguje v oblasti odpadového hospodářství spolupráce s jinými obcemi, např. možnost pro občany obce odevzdat odpad na sběrném dvoře v jiné (zpravidla vedlejší) obci.
 - Využívají se dotační tituly ze strany OP ŽP, ale velmi náročná je udržitelnost a údržba. Starostové mají povětšinou zkušenosti s konflikty mezi zemědělci a správou a údržbou silnic. Velmi problematická jsou aktuální sucha.

6. Školství

- **obec 2:** Zkušenosti s tím, že noví lidé nechtěli např. slučování tříd v rámci školy a sestěhování dvou škol do jedné budovy.
- **obec 3:** V roce 2013 se přistoupilo (i preventivně s výhledem k budoucnosti) ke zvýšení kapacity školy, která do dnes stačí.
- **obec 5:** Udrželi hlavně díky novým obyvatelům školu. Bude se zvyšovat kapacita školky, do budoucna se předpokládá i navýšení kapacity školy.
- **všeobecně:**
 - Probíhá zkapacitňování základních a mateřských škol.
 - Slučování škol způsobovalo velké problémy, protože pokud děti nevyrostají (nechodí do školy v místě bydliště), tak to není pro obec dobré. Základem obce je dnes, stejně jako v minulosti, trojlístek ... škola-hospoda-kostel.

7. Veřejná správa

- **obec 1:** Místní správě pomohlo rozpočtové určení daní (jeho zvýšení). Rozpočet obce je cca 50 mil., obec je závislá jen na rozpočtovém určení daní, protože obec nemá žádné lesy ve vlastnictví obce, na území obce nejsou žádné velké firmy, které by přinesly nějaké peníze.
- **obec 5:** Noví obyvatelé se moc nezapojují do dění v obci, jen spolu se kamarádí děti.
- **všeobecně:**
 - Mnohdy vyvstala nutnost přijmout obecního technika (údržbáře) - údržba vodovodů, hydrantů, kanalizace atd.
 - Obce úkony veřejné správy zvládají, ale mnohdy na hranici svých možností. Obecní úřady řeší velmi různorodé agendy, což je velmi složité na zpravidla malý úřednický aparát obce, ale obce to i přesto musí zvládnout.
 - Obecní úřad se nemusel mnohdy personálně rozšiřovat, ale roste počet úkolů, a tak by to bylo mnohdy nutné, ale z rozpočtových důvodů to mnohdy není možné.

- Obce jsou samospráva, ale velmi často musí respektovat a přihlížet k rozhodnutí jiných orgánů. Velmi dlouhé jsou byrokratické procesy, mnohdy rozhodují úředníci odjinud, kteří ani nemají znalosti místního prostředí.
- Co se organizace voleb týká, tak obce hodně věcí k volbám kupují sami. Zvýšené výdaje na volby mohou být způsobeny zřízením nových volebních okrsků nebo alespoň volebních místností, ale žádný z přítomných starostů to ve své obci nepotvrdil.

8. Další zvýšené výdaje v souvislosti s růstem obce

- **všeobecně:**

- Suburbanizace není problém, ale většina obcí už má stopstav. Shoda panuje v tom, že dobrý je pozvolný nárůst obyvatelstva. Rozvoj stylem velkého populačního boomu není pro obec dobrý
- Zpravidla snaha zlepšovat obec od jejího centra, aby se neinvestovalo jen do nově vzniklých okrajových částí (tzv. satelitů).
- Špatný signál internetu - je to vnímáno jako problém ze strany obyvatelstva, mají požadavek na kvalitní pokrytí.
- Často spolupracuje jádrové město s obcemi v individuálních projektech, např. na výstavbě cyklostezek.
- Olomouc se nechová dobře k okrajovým místním částem svého města, kde se nic neděje. Občas už probíhají jednání okrajových částí Olomouce o připojení k obcím v suburbánním pásu. V důsledku toho lidé mnohdy preferují bydlení v samostatné obci, která bezprostředně sousedí s velkým městem, než v okrajové části předmětného města.
- Lepší je věci financovat věci z RUD, protože dotace jsou náročné a doba udržitelnosti je pro obce velmi stresující.

9. Pozitiva spojená s růstem počtu obyvatel, případně cokoli dalšího chcete sdělit...

- **obec 1:** Člověk z města má plno problémů (slepice kdákají, lampa svítí do ložnice, vymýšlí hrozné věci) - mají nároky na vesnice jako by byli ve městě.
- **obec 2:** Proces nárůstu obyvatelstva vnímáme celkově pozitivně, ale už ho brzdíme.
- **obec 6:** Dříve nebyla v obci infrastruktura - dobudovala se kanalizace, vodovod, chodníky, a to ve všech místních částech. Dobudování začalo v historických částech, a to vždy od centra.
- **všeobecně:**
 - Obyvatelé mají v malých obcích nároky na obce, aby měli standard jako ve velkém městě. Lidé si dovolují i to, co by si ve městě nedovolili - využívají toho, že v malé obci je starosta snadno dosažitelný (přímá linie obec- starosta, starosto vyřeš to), ale ztrácí se komunikace mezi lidmi.
 - S penězi nemají obce problém - prodej pozemků, rozpočtové určení daní atd. Občas se občané nechovají nerozumně, např. pozemek daleko za obcí chtějí zasítovat.
 - Hodně se rozmáhá „dejte mi to do územního plánu“ - občané ve sporu s obcí mnohdy vítězí. Problémem jsou v poslední době spekulativní nákupy pozemků - koupí pozemek od soukromého majitele, o pozemky se nestarají - pokud se o ně nestarají, tak obec nemůže nic dělat, ale ostatním obyvatelům se to nelíbí a na obec tlačí.

Příloha 4 - Zápis z fokusní skupiny v Ústeckém kraji (Chomutov, 8. 10. 2019)

| | | |
|----------------------------------|-----------------|---|
| Termín | | 8. 10. 2019 |
| Místo jednání | | kancelář Dobrovolného svazku obcí Chomutovsko, Táborská 115/4, 430 01 Chomutov |
| Účastníci fokusní skupiny | za zpracovatele | Ing. Tomáš Sýkora Ing. Miroslav Kopáček Ing. Lucie Horáčková |
| | zástupci obcí | Zdeňka Vodolánová (starostka Miřejovice) Iveta Rabasová Houřová (starostka Blatno) Luděk Pěnkava (starosta Strupčice) |
| | další účastníci | Ing. Lenka Kynčilová (manažerka Dobrovolného svazku obcí Chomutovsko) |

Všem účastníkům byla přislíbena anonymita z hlediska dalšího využití získaných informací a poznatků, a tak byl zápis anonymizován.

1. Bydlení

- **obec 1:** Rozpočet obce cca 10 milionů, plánuje se postavit komunitní dům pro seniory s kapacitou 10 až 12 bytů, jelikož senioři chtějí zůstat ve vesnici, ale už se nechtějí a nezvládají starat o svůj dům. Nově příchozí se stěhují spíše do už postavených domů a je velmi těžké získat někoho pro výstavbu. Co se nebytového hospodářství týká, tak vše v obci je v soukromém vlastnictví, jen se pronajímá část obecního úřadu.
- **obec 2:** Rozpočet obce cca 20 milionů. V poslední době cca 100 nových domů, avšak ještě se nekončí s výstavbou a zasiťování pozemků pokračuje. Developeři mají další zájem o výstavbu a snaží se zkupovat pozemky. Stejně daleko do obce z Mostu, Jirkova i Chomutova, velká poptávka po pozemcích, a tak obec zasiťovala pozemky - důsledek prudký nárůst obyvatel ze 600 na 1000. Nutné je rozšíření čistírny odpadních vod a zkapacitnění vodovodu - staré potrubí, často praskalo. V části, která je na kopci, jsou problémy s vodou. Postavil se i bytový dům s 12 byty, obec aktuálně eviduje 80 žádostí o byt. Určeno pro lidi, kteří chtějí zůstat na vsi, ale nemají na vlastní dům. Celkem má obec

60 bytů, včetně startovacích bytů pro mladé. Připravuje se nový územní plán, a to už 6 let - trvá dlouho dobu než se proces někam posune. Už by byla snaha rozvoj obce omezovat, ale územní plán další rozvoj umožňuje.

- **obec 3:** Nová výstavba se v obci neuskutečňuje, domy se dědí z generace na generaci. Omezení nové výstavby ze strany územního plánu - nemožnost stanovit nové stavební parcely - požadavek ze strany CHKO na zachování zeleně a zachování venkovského rázu obce. Územní plán - čeká se na dotace, požadavky lidí se nestřetávají s limity a názory odborníků. Nejsou peníze na zkapacitnění infrastruktury - přes daňové poplatky se investice vrátí za hodně dlouhou dobu. Obec je na kopci a má vlastní vodojem, který stačí kapacitně pro stávající obyvatelstvo, ale noví obyvatelé si už musí dělat vlastní studny. Nebytové hospodářství ve vlastnictví obce - hospoda jinak nic. Hospoda je opravená, zateplená a má plastová okna. Seniors se daří umístit v blízkých městech, případně často se i přistěhuje rodina, která se o seniory postará.

2. Komunální služby

- **obec 1:** Obec nainstalovala LED lampy, které jsou dobré, avšak v některých částech lidé chtějí mít tmou - úspora pro obec. Osvětlení se buduje a modernizuje z dotací. Na hřbitově se chystá rozptylová loučka, jiné výdaje na pohřebnictví nejsou.
- **obec 2:** Veřejné osvětlení se rozšiřuje, staré lampy se nahrazují LED lampami - náklady na provoz jsou nižší. Postavil se dům s pečovatelskou službou, dále sportovní hala a další zázemí. Obec má i peníze od uhelné společnosti. Možná bude nutné v budoucnu rozšířit školu. Zvýšené náklady na pohřebnictví obec neeviduje, pouze se prováděly opravy hřbitovních zdí a běžná správa hřbitovů.
- **obec 3:** Nainstalovala lampy, které se stmívají. Obec se dlouhodobě potýká s vysokými náklady na veřejné osvětlení. Obtížné jsou podmínky pro získání dotace, a tak se záměry musí realizovat po etapách.

3. Doprava

- **obec 1:** Snesitelná situace s auty. Údržba komunikací nákladné - velice roztahaná obec, ale průběžně se dělají generální opravy. Sází se stromy vedle starých polních cest. Na autobusy se nepřispívá - do některých částí autobusy nezajíždí, ani nikdy v minulosti nezajížděly a funguje zde bez problémů sousedská výpomoc.
- **obec 2:** Parkování velký problém - nedostatek parkovacích míst, v nových částech už se udělaly širší silnice. Obec má cyklostezku, kterou investoval kraj. Autobusové spoje nejsou problém, protože obec je uzlem, a tak lidé mohou v obci přestupovat (spoje bez problémů navazují).
- **obec 3:** Mají společné ploty se spádovým městem, doprava není problém, jelikož lze ke škole a k doktorovi dojít i pěšky.

4. Oblast kultury, sportu a zájmové činnosti

- **obec 1:** Podporují se aktivity v místě (v jednotlivých místních částích) a dělají se aktivity i centrálně, např. koncerty v kostele, rockové koncerty, zájezdy do divadla. Funguje klub 60+, který provozuje plno aktivity, přičemž pokud je to možné, tak se vše ze strany obce podporuje. Kulturní akce jsou větší položka v rozpočtu dnes než dříve. Obecní rozhlas se v obci nepoužívá, obec má SMS systém, ve kterém je zaevidováno aktuálně 380 čísel. Do obecní knihovny občané mohou odevzdat knížky, které nechtějí. Kromě knihovny má obec i knihobudku v každé části. Pokud je možné nějaké kulturní vyžití, tak lidé se zapojují - je to individuálně o lidech, i nově příchozí se velmi aktivně umí zapojit. Ovšem často přistěhovalí lidé jsou hodně zaměstnaní, kteří mají málo volného času. Vztah mezi částmi je dobrý, všechny místní části mají stejný základ (např. 8 vánočních stromků), přičemž většina má i vlastní akce a obec to podporuje, aby akce měli lidé v místě a nemuseli dojíždět vedle. Lidé ze všech místních částí se potkají jen párkrát do roka na větších akcích.
- **obec 2:** Akce v obci jedou ve velkém, např. mikulášská, čarodějnice, plesy. Sportovní kluby - dříve v obci byl jen fotbal, dnes tu působí i sportovní kluby dalších sportů, a to např. badminton a tenis. Lidé využívají vybudovanou infrastrukturu sami od sebe,

obec je nemusí nijak k tomu stimulovat. Na plese, který se v obci koná ve sportovní hale, se sejde i 450 lidí. Proběhlo stěhování knihovny z obecního úřadu do pečovatelského domu.

- **obec 3:** Pořádají se klasické vesnické akce, např. den matek, den otců. Ostatní si akce si občané saturují ve městě. Vždy je nutná organizace ze strany obce, lidé sami nic nevymyslí, a pokud na uspořádanou akci dorazí alespoň 30 lidí, tak už je to považováno za úspěšnou akci. Obecní rozhlas technicky i finančně náročná věc - často se opravoval kvůli povodním jako součást bezpečnostního systému.

5. Životní prostředí

- **obec 1:** Obec přistoupila ke zrušení individuálních popelnic a lidé s tím nemají problém. V obci, ve všech místních částech, je celkem 17 míst na směsný a tříděný odpad, čímž se velmi snížily náklady. Dále se lidem rozdaly kompostéry a dávají se i tašky na tříděný odpad nebo nově i na kovy. Obec je třetí rok po sobě první v kraji ve třídění odpadu, což je dobrá motivace lidí. Čistírna odpadních vod je téměř v každé místní části, kde to nebylo možné, tak obec poskytla příspěvek na domácí čistírnu, ovšem podmínkou bylo, že po dobu pěti let musí být někdo trvale hlášen na předmětném pozemku.
- **obec 2:** Vybírá se od občanů poplatek za odpad, pak se platí komunálním službám ve městě za likvidaci a odvoz odpadů. Obec má vlastní sběrný dvůr. Celkově se zvyšují náklady na likvidaci odpadů (růst jednotkové sazby). V osadách přispěla obec na domovní čistírny, kanalizace je vybudovaná jen v hlavní části obce.
- **obec 3:** Obec má smlouvu o odpadu s městem, se kterým sousedí, a to na všechny druhy odpadů. Náklady na odpadové hospodářství poměrně dost stoupají.

6. Školství

- **obec 1:** Problém s přeplněností spádové školy. Na území obce nově registrovaná škola, co se týká mateřské školy, tak obec má zatím jen záměr směrem k budoucnosti školku vybudovat a nemá aktuálně žádnou záruku, že to vyjde.

- **obec 2:** V obci je základní škola do 9. třídy, přičemž tato škola je spádovou školou pro další 4 obce. V roce 2005 měla základní škola 108 žáků, dnes má 208 žáků, přičemž některé ročníky mají i dvě třídy. Uskutečnilo se zkapacitnění mateřské školy, ale přesto je aktuálně zcela plná. I mateřská škola je spádová pro další obce v okolí.
- **obec 3:** Obec se nemusí starat o základní a mateřské školy, tuto veřejnou službu zajišťuje bezprostředně sousedící město, avšak obec musí mít s tímto městem na mateřskou i základní školu uzavřenou smlouvu.

7. Veřejná správa

- **obec 1:** Dobře připravené formuláře se vyplňují v pohodě a nejsou až takovou zátěží, ale špatně připravené dotazníky zdržují, musejí se např. skenovat atd.
- **obec 2:** Dříve na úřadě pouze dva lidé, kteří agendu obce bez problémů zvládali. Aktuálně obec zaměstnává celkem čtyři lidi. Personálně posílit bylo nutností v důsledku neustálého nárůstu agendy v čase.
- **obec 3:** Na úřadě jako zaměstnanec jen starostka a dvakrát do týdne dochází na výpomoc administrativní pracovnice. Agenda pro obce neustále roste, a to i bez reálného růstu obyvatel. Problematický je třeba paragraf 106 - velmi zatěžuje, je nutné odpovídat i na hloupé dotazy. Informace k mnohým dotazům jsou dostupné i jinak. Celkově se po starostech v malých obcích v současné době chce, aby uměli všechno a všemu rozuměli.

8. Další zvýšené výdaje v souvislosti s růstem obce

- **obec 3:** Přestupková komise - dělá pro obec spádové město - obec za každé řešení přestupku platí městu 2 500 Kč. Vysoké nároky lidí přistěhovalých z města na obec, tito lidé se mnohdy nemohou sžít s vesnickým způsobem života - snaha o městský způsob života v obci.

9. Pozitiva spojená s růstem počtu obyvatel, případně cokoli dalšího chcete sdělit...

- **obec 1:** Pro naši obec je rozpočtové určení daní v pohodě, ale čím menší obec je, tím je horší spravedlnost. Suburbanizací se zvýšila pestrost obyvatel a „zkvalitnila se“ struktura obyvatel. Obec má péči o veřejná prostranství na prvním místě. Klimatické změny - přirozený dopad na obyvatelstvo - obec opatření podporuje. Například neřešíme, že stromy, které sázíme u krajské silnice, platíme jako obec. Kraji to nevadí, celkově kraj spravuje a opravuje silnice kvalitně. Problémem je, že stavební úřady povolují i záměry, které nekorespondují s původním rázem obce, který je vesnický. Zástavbu se nedaří v naší obci zhušťovat, ale staví se spíše na loukách atd., proluky mezi domy jsou zpravidla zahrady.
- **obec 2:** V rámci rozpočtového určení daní jsou špatně nastavené příspěvky na školy. Vnímání rozvoje obce je u obyvatel různé, dříve se vždy všichni znali, teď se již neznají, ale do budoucna pan starosta předpokládá, že přes děti se znát obyvatelé budou. Starosta vnímá nové obyvatele pozitivně, když už se v obci něco postavilo, tak je dobré, že se to využívá. Aktivnější obyvatelé jsou ti nově příchozí, než ty původní - na druhou stranu, ale v obci i žijí lidé, kteří zde de facto jenom tzv. přespávají.
- **obec 3:** Nárůst výnosu z daní obec neeviduje. Nárůst obyvatel prospěl statistice, jelikož se obec omladila. Starousedlíci koukali na nové jako na naplaveninu, v průběhu času se hrany otupovaly, ale přetrvává v obci „horňáci X dolňáci“. Negativní je, že trvalé bydliště a sídla firem mají noví obyvatelé stále ve městě, ze kterého se přistěhovali, a to i když se tito lidé již reálně přestěhovali. V oblasti územního plánování se v praxi občas promítají i osobní vztahy a korupce - např. povolí se občas pozemek pro stavbu třeba i tam, kde se s tím nepočítalo. Porušují se i stavební limity, zpravidla zaplatí se pokuty a dál se nic neděje. Na spolupráci se spádovým městem si obec absolutně nemůže stěžovat, probíhá velmi bezproblémově.