



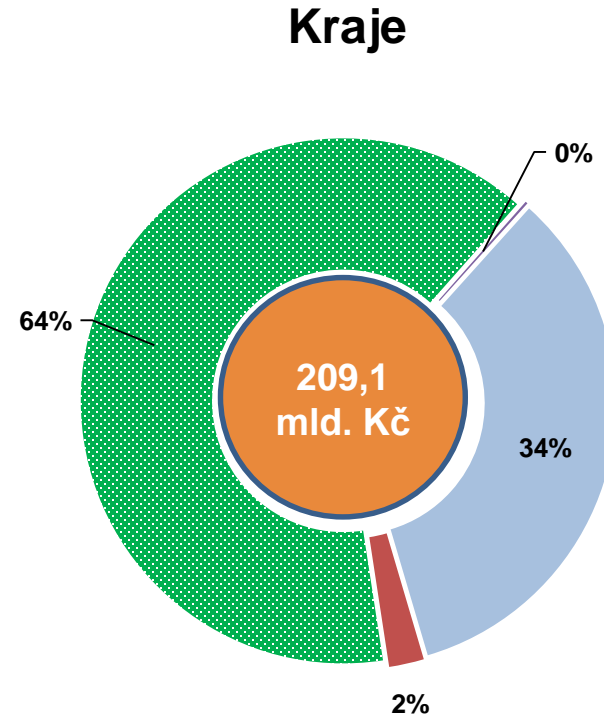
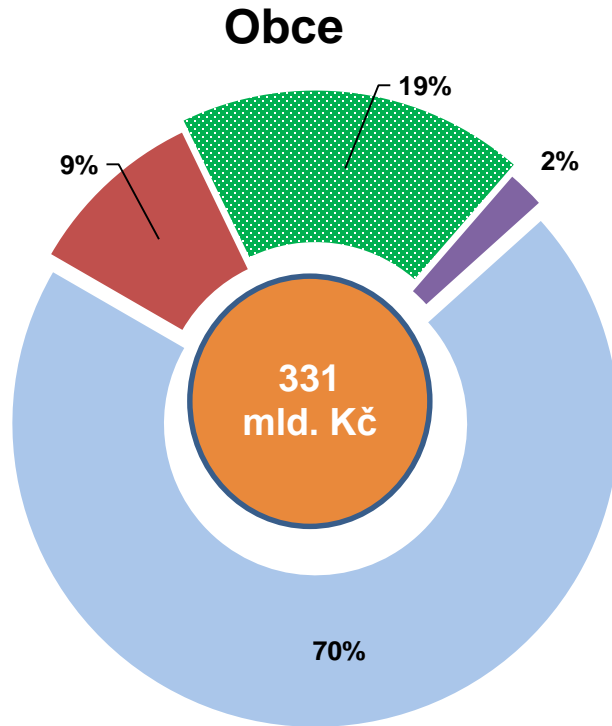
***XXI. ročník celostátní finanční
konference SMO ČR:***

***Vývoj daňových příjmů ÚSC
a predikce jejich vývoje na další
období***

*Ministerstvo financí
prosinec 2018*



Struktura příjmů obcí a krajů (odhad pro rok 2018)



■ daňové ■ nedaňové ■ transfery ■ kapitálové



Schéma RUD od roku r. 2018

DPH (celostátní výnos)	8,92 % - kraje ¹⁾
	23,58 % - obce ²⁾
	67,50 % - SR ³⁾

Daň z příjmů právnických osob (bez daně placené obcemi a kraji)	8,92 % - kraje ¹⁾
	23,58 % - obce ²⁾
	67,50 % - SR ³⁾

Daň z příjmů právnických osob z daně placené obcemi a kraji	100% - daně placené kraji
	100% - daně placené obcí

Daň z příjmů fyzických osob vybírána srážkou (celostátní výnos)	8,92 % - kraje ¹⁾
	23,58 % - obce ²⁾
	67,50 % - SR ³⁾

Daň z příjmů fyzických osob ze závislé činnosti (celostátní výnos)	8,92 % - kraje ¹⁾
	23,58 % - obce ²⁾
	1,5% - obce ⁴⁾
	66,00 % - SR ³⁾

Daň z příjmů fyzických osob ze samostatně výdělečné činnosti (z podnikání)	40 % - SR ³⁾	60% celostátního výnosu
	8,92 % - kraje ¹⁾	
	23,58 % - obce ²⁾	
	67,50 % - SR ³⁾	

Daň z hazardu (z. č. 187/2016 Sb.)	Technické hry §7 odst. 1	65 % - obce ⁶⁾
		35 % - SR ³⁾
	Ostatní hry §7 odst. 4	30 % - obce ²⁾
		70 % - SR ³⁾

Daň z nemovitých věcí
100% - obce ⁵⁾

4) Daňové příjmy jsou rozdělovány na základě počtu zaměstnanců s místem výkonu práce v dané obci.

5) Výnos daně z nemovitých věcí; příjemcem je obec, na jejímž území se nemovitost nachází.

6) Procento, kterým se jednotlivé obce podílejí na části celostátního hrubého výnosu daně podle odstavce 1 písm. b) zákona plynoucího ve zdaňovacím období, se určí v závislosti na poměru

- součtu herních pozic jednotlivých povolených koncových zařízení uvedených v povolení k umístění herního prostoru, které jsou povoleny na území dané obce k prvnímu dni bezprostředně předcházejícího zdaňovacího období, k
- celkovému součtu herních pozic jednotlivých povolených koncových zařízení uvedených v povolení k umístění herního prostoru, které jsou povoleny k prvnímu dni bezprostředně předcházejícího zdaňovacího období.

¹⁾ Každý kraj se na procentní části celostátního hrubého výnosu daně podílí procentem stanoveným v příloze č. 1 zákona č. 243/2000 Sb., o rozpočtovém určení daní

²⁾ Daňové příjmy jsou rozdělovány na základě:

- výměry katastrálních území obce (3 %)
- počtu dětí MŠ a žáků ZŠ navštěvujících školu zřizovanou obcí (9 %)
- prostého počtu obyvatel v obci (10 %)
- násobků postupných přechodů (78 %)

³⁾ Příjmy státního rozpočtu



Novela RUD od r. 2018

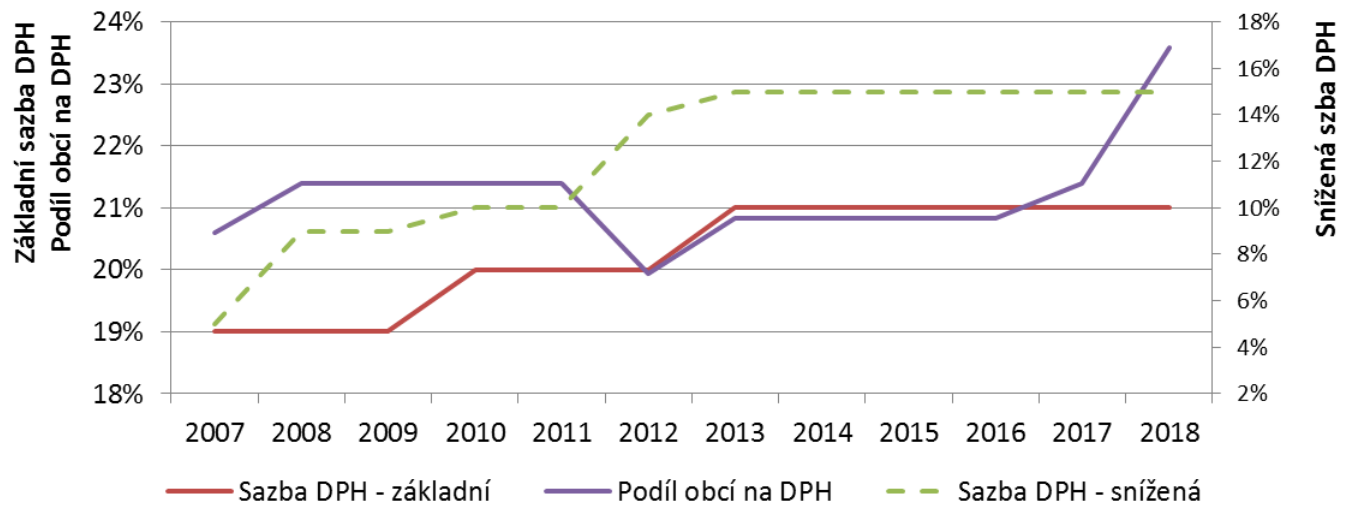
Obsah novely:

- navýšení podílu obcí na DPH z **21,4 % na 23,58 %** od roku 2018
- navýšení váhy **kritéria počet dětí MŠ a žáků ZŠ** ve školách zřizovaných obcemi **ze 7 % na 9 %** a adekvátně tomu ke snížení váhy kritéria postupných přechodů ze stávajících 80 % na 78 %

Finanční dopad:

obce: navýšení podílu na DPH: **+ 9 mld. Kč**

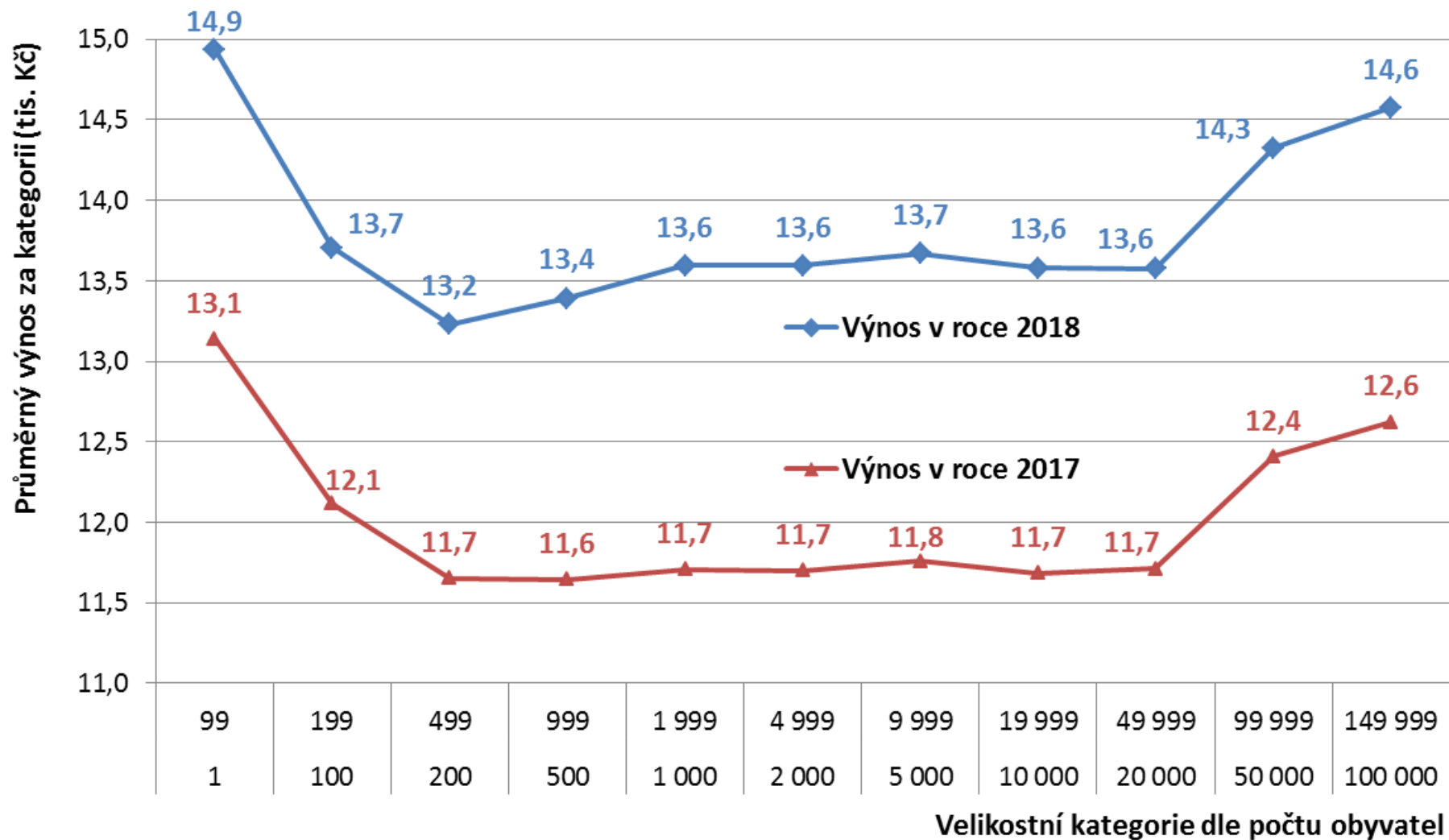
(dle daňové predikce ze srpna 2017)



Pozn.:
Od r. 2015 existuje druhá snížená sazba ve výši 10%.



Dopad novely zákona o RUD

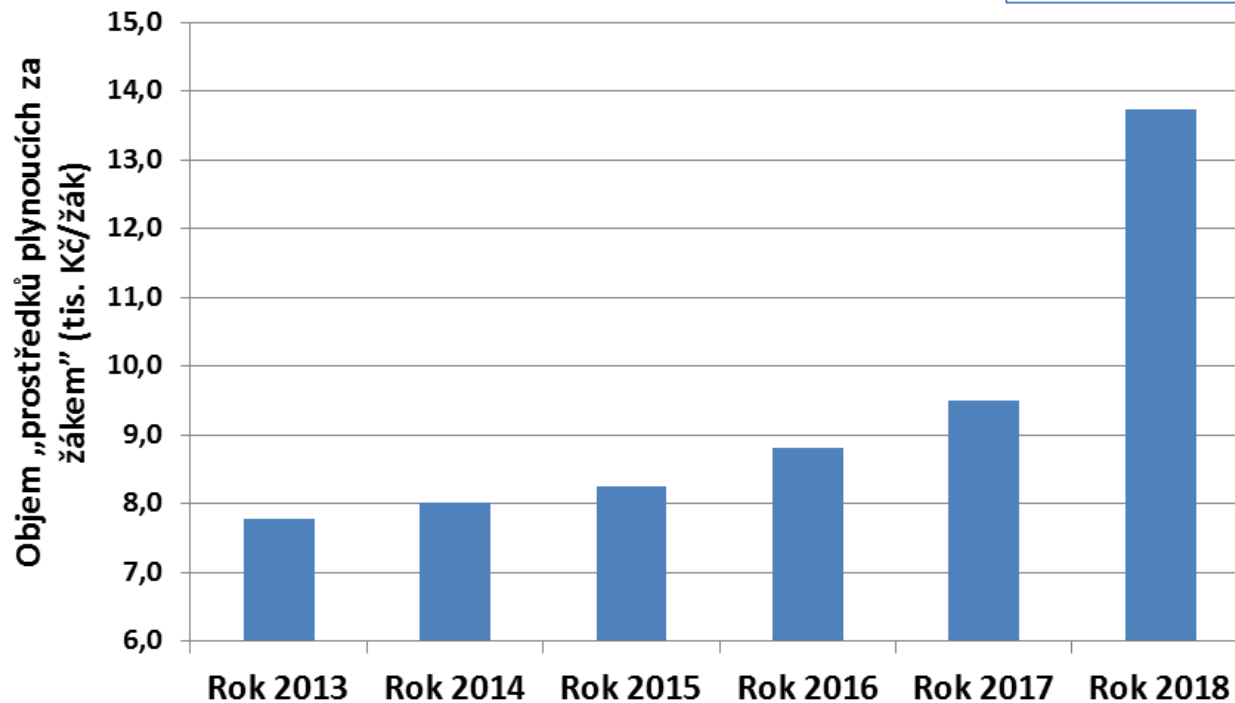




Objem „prostředků plynoucích za žákem“

Rok 2013	7,780 tis. Kč/žák
Rok 2014	8,020 tis. Kč/žák
Rok 2015	8,246 tis. Kč/žák
Rok 2016	8,806 tis. Kč/žák
Rok 2017	9,506 tis. Kč/žák
Rok 2018 (odhad)	13,740 tis. Kč/žák

V roce 2017 byl přijat zákona č. 260/2017 Sb., který navyšuje váhu kritéria „počet dětí MŠ a žáků ZŠ navštěvujících školu zřizovanou obcí“ ze **7 %** na **9 %**, a to s účinností od 1. ledna 2018.





Rozpočtové určení daní (RUD)

- Vyhláška č. 192/2018 Sb. – procentní podíly obcí na částech celostátního hrubého výnosu daně z přidané hodnoty a daní z příjmů

<https://www.mfcr.cz/cs/legislativa/legislativni-dokumenty/2018/vyhlaska-c-192-2018-sb-32987>

Financování mateřských a základních škol zřizovaných obcemi v rámci RUD

- Informace k financování mateřských a základních škol zřizovaných obcemi v rámci RUD

<https://www.mfcr.cz/cs/verejny-sektor/uzemni-rozpocty/prijmy-kraju-a-obci/financovani-materskych-a-zakladnich-skol/2014/informace-k-financovani-materskych-a-zak-19175>

- Informace o výši objemu „prostředků plynoucích za žákem“, které obce získávají v rámci RUD

<https://www.mfcr.cz/cs/verejny-sektor/uzemni-rozpocty/prijmy-kraju-a-obci/financovani-materskych-a-zakladnich-skol/2015/informace-o-vysi-objemu-prostredku-plyno-20529>



Ekonomický vývoj – očekávané tendence v roce 2018

- meziroční růst HDP v 1.Q i 2.Q 2018 zpomalil
- dobrá ekonomická situace by měla přetrvat i ve zbývajících částech roku 2018 a v roce 2019, byť zřejmě se zvolňující dynamikou
- jedním z tahounů růstu zůstává domácí poptávka; meziročně + 3,8 %
- nejdynamičtější složku představuje růst investic, pokračuje i ve 2. čtvrtletí (+ 8,8 %)
- inflace by měla setrvat v blízkosti 2% cíle ČNB
- pokračuje růst zaměstnanosti, zároveň platí, že prostor pro další pokles nezaměstnanosti je již značně omezený



Daňové příjmy obcí: 10/2017 vs. 10/2018 (skutečnost)

Ukazatel	Období		Meziroční srovnání	
	10/2017	10/2018	tis. Kč	%
Daňové příjmy	167 009 395	184 257 700	17 248 305	110,33%
z toho:				
Daně z příjmů fyzických osob	38 387 450	43 865 043	5 477 593	114,27%
z toho:				
<i>ze závislé činnosti a funkčních požitků</i>	34 354 709	39 546 891	5 192 181	115,11%
<i>z příznání</i>	818 922	683 596	-135 326	83,48%
<i>z kapitálových výnosů</i>	3 213 505	3 634 552	421 048	113,10%
Daně z příjmů právnických osob	39 313 113	40 350 020	1 036 907	102,64%
z toho:				
<i>daň z příjmů právnických osob</i>	32 964 843	33 518 769	553 926	101,68%
<i>daň z příjmů právnických osob za obce</i>	6 348 270	6 831 247	482 978	107,61%
<i>daň z příjmů právnických osob za kraje</i>				
Daň z přidané hodnoty	66 379 495	77 837 301	11 457 806	117,26%
Daně a poplatky z vybraných činností a služeb	15 014 377	14 218 733	-795 644	94,70%
z toho:				
<i>poplatky a odvody v oblasti život. prostředí</i>	2 262 283	2 414 016	151 733	106,71%
<i>místní poplatky z vybraných čin. a služeb</i>	4 892 378	4 919 761	27 382	100,56%
<i>ostatní odvody z vybraných čin. a služeb</i>	301 071	585 563	284 492	194,49%
<i>správní poplatky</i>	2 491 532	2 403 603	-87 930	96,47%
Daně v oblasti hazardních her	5 067 101	3 895 791	-1 171 310	76,88%
Daň z nemovitých věcí	7 914 598	7 985 446	70 848	100,90%
Stav na bankovních účtech	148 146 953	147 968 555	-178 398	99,88%



Daňové příjmy krajů: 10/2017 vs. 10/2018 (skutečnost)

Ukazatel	Období		Meziroční srovnání	
	10/2017	10/2018	tis. Kč	%
Daňové příjmy	51 939 937	56 026 272	4 086 335	107,87%
z toho:				
Daně z příjmů fyzických osob	13 107 291	15 026 814	1 919 523	114,64%
z toho:				
<i>ze závislé činnosti a funkčních požitků</i>	11 697 002	13 471 486	1 774 484	115,17%
<i>z příznání</i>	244 370	236 388	-7 983	96,73%
<i>z kapitálových výnosů</i>	1 165 918	1 318 940	153 022	113,12%
Daně z příjmů právnických osob	12 258 417	12 855 767	597 350	104,87%
z toho:				
<i>daň z příjmů právnických osob</i>	11 943 295	12 519 057	575 762	104,82%
<i>daň z příjmů právnických osob za kraje</i>	315 122	336 711	21 588	106,85%
Daň z přidané hodnoty	26 520 003	28 059 277	1 539 274	105,80%
Daně a poplatky z vybraných činností a služeb	54 226	84 414	30 188	155,67%
z toho:				
<i>poplatky a odvody v oblasti život. prostředí</i>	34 186	63 883	29 697	
<i>místní poplatky z vybraných čin. a služeb</i>	0	0	0	
<i>ostatní odvody z vybraných čin. a služeb</i>	260	243	-17	93,39%
<i>správní poplatky</i>	19 780	20 288	508	102,57%
Stav na bankovních účtech	32 671 652	30 969 756	-1 701 896	94,79%



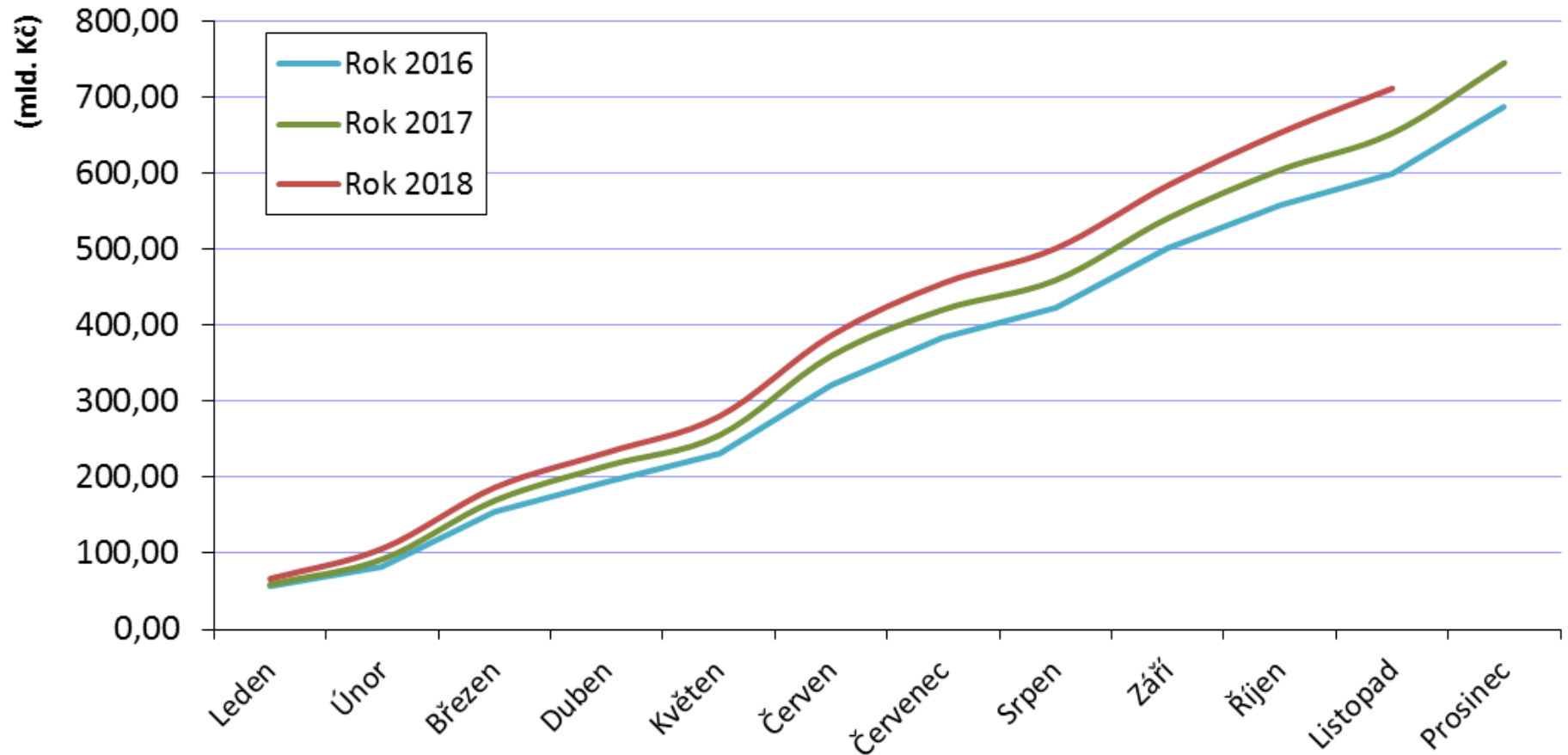
Vývoj celostátního inkasa DPH, DPFO, DPPO

DPH, DPFO, DPPO					Listopad 2018	
mld. Kč	2014	2015	2016	2017	2018	Graf
1. Q	154,51	144,03	155,18	169,25	186,36	
2. Q	296,23	293,64	321,94	359,50	386,41	
3. Q	444,18	457,42	500,30	540,70	583,69	
4. Q	602,08	633,70	686,83	745,16		
Listopad	534,88	556,55	599,88	652,44	711,37	

Meziroční rozdíl: **58,93 mld. Kč**
Meziroční index: **109,0%**



Srovnání měsíčního inkasa daňových příjmů 2016 – 2018





DPH

- pozitivní ekonomický vývoj
- pozitivní dopad: kontrolní hlášení a ET
- v r. 2019 mírný pozitivní dopad z důvodu změny režimu DPH u provozovatelů rozhlasového a televizního vysílání
- negativní dopad přesunu části služeb do 10 % sazby DPH

DPPO

- pozitivní dopad: ET
- negativní dopad: daňové odepisování svěřeného majetku

DPFO

- pozitivní dopad:
 - zvýšení mezd a platů, ET, růst ekonomiky, zvýšení min. mzdy, nízká nezaměstnanost...
- negativní dopad:
 - zvýšení daňového zvýhodnění na děti, školkovné, snížení limitu pro výdajové paušály, zrušení omezení uplatnění slev na dani v případě uplatnění paušálních výdajů



Predikce vybraných daňových příjmů obcí a krajů

(predikce srpen 2018 – rozpočtová predikce)

mld. Kč	OS 2018		Predikce 2019		Rozdíl 2019-2018	
	kraje	obce ¹⁾	kraje	obce ¹⁾	kraje	obce
Daňový příjem						
Daň z přidané hodnoty	37,0	97,7	39,4	104,1	2,4	6,4
Daň z příjmů právnických osob celkem	16,5	48,9	16,8	49,7	0,3	0,8
<i>Daň z příjmů právnických osob</i>	16,1	42,6	16,4	43,4	0,3	0,8
<i>Daň z příjmů právnických osob placená obcemi</i>	0,4	6,3	0,4	6,3		0,0
Daň z příjmů fyzických osob celkem	19,3	54,1	21,9	61,0	2,6	6,9
<i>Daň z příjmů fyzických osob - zvláštní sazba</i>	1,6	4,2	1,6	4,2	0,0	0,0
<i>Daň z příznání celkem</i>	0,4	1,1	0,5	1,3	0,1	0,2
<i>Daň ze závislé činnosti celkem</i>	17,3	48,8	19,8	55,5	2,5	6,7
Daň z nemovitých věcí		11,4		12,0		0,6
Daň z hazardu		5,4		5,0		-0,4
CELKEM ²⁾	72,8	217,5	78,1	231,8	5,3	14,3
					+ 7,28 %	+ 6,57 %

Poznámka: Rok 2018/2017 na vybraných daních: obce + 12,8 %, tj. + 25 mld. Kč (novela RUD od 1. 1. 2018 = + 9,1 mld. Kč)
kraje + 9,6 %, tj. + 6,2 mld. Kč

1) Sloupec obsahuje daňové příjmy, které hl. m. Praha získává jako obec i jako kraj.

2) Jedná se o propočty vycházející z predikce celostátního inkasa, vliv zpoždění při převodech daňových příjmů v závěru roku není zohledněn.
Nezahrnuje místní a správní poplatky a další daňové příjmy, které se do této skupiny mohou řadit.



Děkuji za pozornost

