



# Vývoj daňových příjmů a legislativní změny ve vztahu k ÚSC

*Ing. Petr Pavelek, Ph.D.  
Ministerstvo financí  
2. listopad 2017*



# Obsah prezentace

**Hospodaření obcí a krajů v roce 2017**

**Zadluženost a likvidita**

**Návrh státního rozpočtu na rok 2018  
(dotace a daňová predikce, ÚSC v roce 2018 )**

**Aktuální dění v RUD v roce 2018**





# Hospodaření obcí a krajů v roce v roce 2017

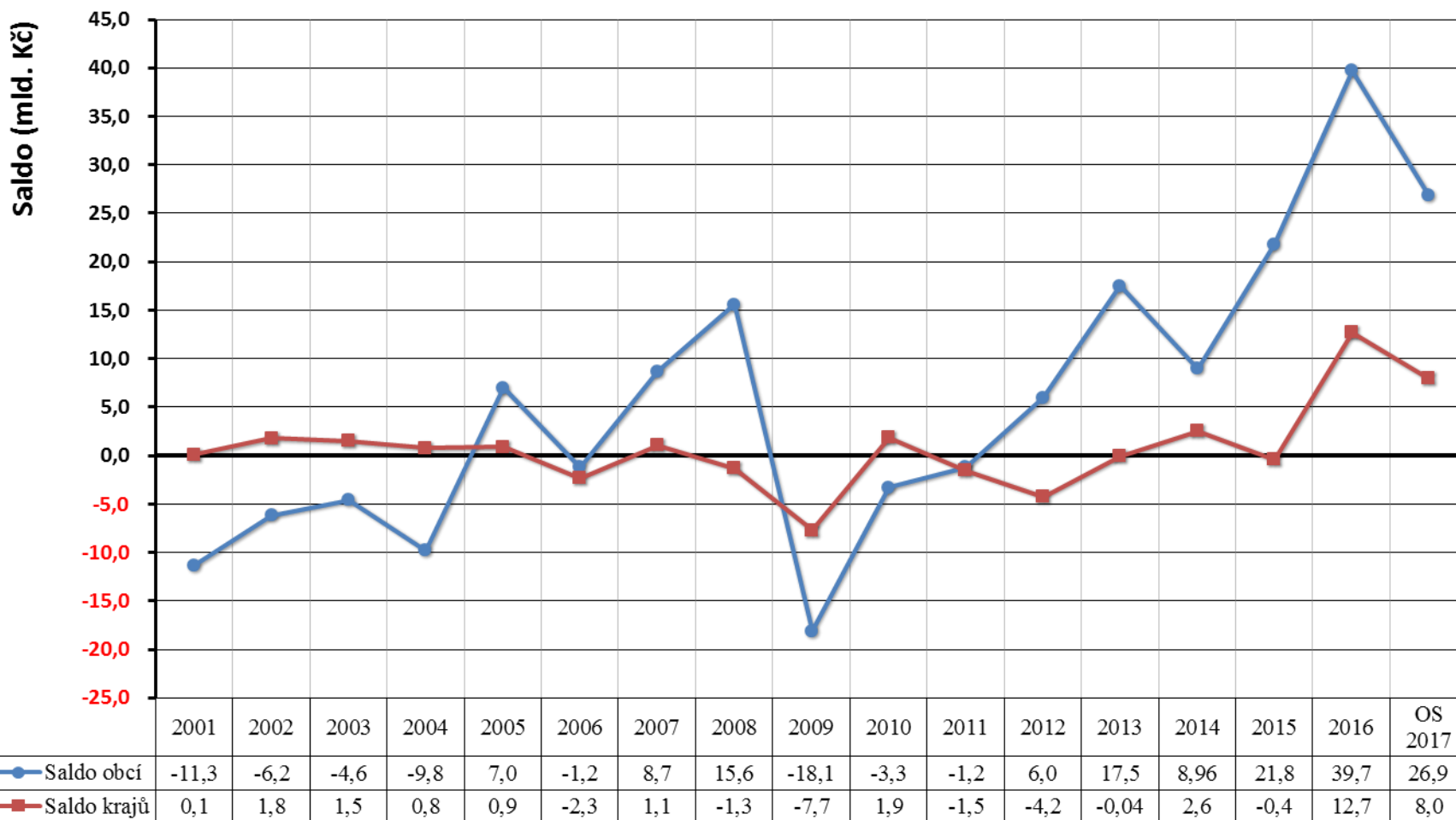
(vývoj daňových příjmů a jejich plnění)





# Hospodaření obcí a krajů

Vývoj salda hospodaření obcí a krajů v letech 2001 až 2017 (v mld. Kč)



Roky



- rok 2016
  - stagnace celkových příjmů z důvodu poklesu investičních transferů
  - nárůst daňových příjmů (meziročně + 23,2 mld. Kč)
  - historicky nejvyšší přebytek hospodaření
- roky 2017
  - očekávaný přebytek ve výši cca 35 mld. Kč (konečná výše bude záviset na realizovaných investicích)
  - růst celkových příjmů díky pokračující dynamice daňových příjmů
- rok 2018
  - pokračování trendu přebytkového hospodaření veřejného sektoru
    - novela zákona o RUD
    - reálný hospodářský růst přesahující 3 %



# Příjmy a výdaje obcí a krajů v letech 2015 až 2017

v mld. Kč	2015		2016		PRE 2017		Index 16/15		Index 17/16	
	Obce	Kraje	Obce	Kraje	Obce	Kraje	Obce	Kraje	Obce	Kraje
Daňové příjmy	175,4	50,9	190,8	58,7	206,7	64,9	108,8%	115,4%	108,4%	110,5%
Nedaňové příjmy	30,6	5,0	30,3	4,2	32,4	3,4	99,1%	83,7%	106,8%	81,2%
Kapitálové příjmy	5,3	0,3	7,8	0,6	7,8	0,4	147,2%	216,2%	100,0%	61,7%
Přijaté transfery	68,1	104,6	50,1	104,7	49,8	110,7	73,5%	100,1%	99,5%	105,7%
<b>Příjmy celkem</b>	<b>279,4</b>	<b>160,8</b>	<b>279,0</b>	<b>168,3</b>	<b>296,7</b>	<b>179,5</b>	<b>99,8%</b>	<b>104,7%</b>	<b>106,4%</b>	<b>106,6%</b>
Běžné výdaje	179,7	133,9	187,8	141,1	201,0	152,8	104,5%	105,4%	107,0%	108,3%
Kapitálové výdaje	77,9	27,3	51,4	14,5	68,9	18,7	66,0%	53,0%	134,0%	129,2%
<b>Výdaje celkem</b>	<b>257,6</b>	<b>161,2</b>	<b>239,3</b>	<b>155,6</b>	<b>269,8</b>	<b>171,5</b>	<b>92,9%</b>	<b>96,5%</b>	<b>112,8%</b>	<b>110,2%</b>
Saldo	21,8	-0,4	39,7	12,7	26,9	7,9				

Očekávaný meziroční nárůst daňových příjmů v r. 2017:

obce: + 16 mld. Kč

kraje: + 6,2 mld. Kč

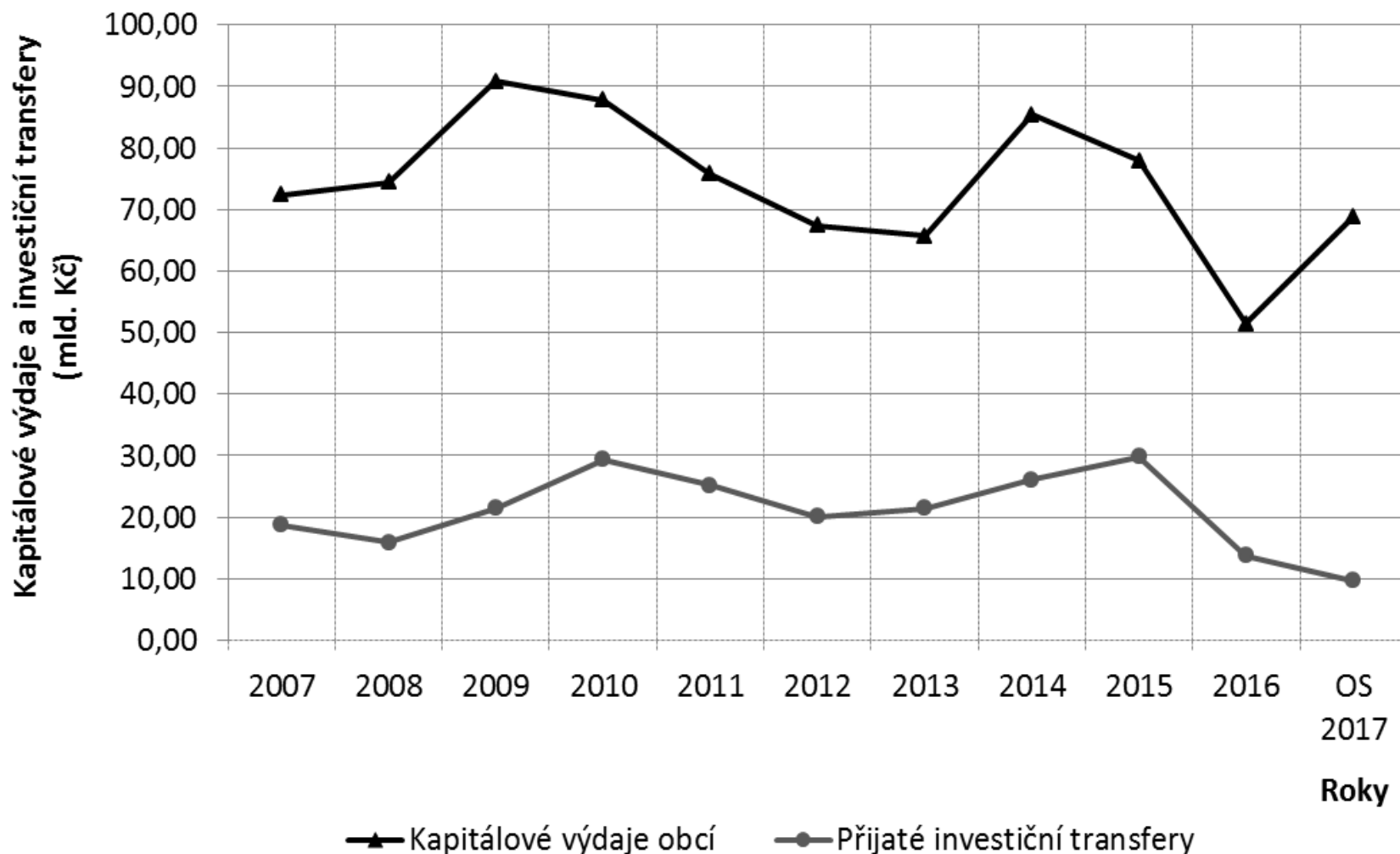


# Ekonomický vývoj – očekávané tendence v roce 2017

- Reálný HDP ve 2. čtvrtletí meziročně vzrostl o 3,4 %
- Vysoký růst spotřebních výdajů domácností díky vysokému nárůstu náhrad zaměstnancům
- Tvorba hrubého fixního kapitálu meziročně zrychlila na 5,2 %
- Zahraniční obchod také přispěl pozitivně k růstové dynamice HDP
- Tyto data ČSÚ implikují zvýšení odhadu HDP



# Kapitálové výdaje a investiční transfery u obcí







## Výnos na obyvatele a obec u obcí do 500 obyvatel

Počet obyvatel			Počet obcí	Daňové příjmy		
OD	DO	Celkem obyvatel v kategorii		Celkem za kategorii (mil. Kč)	Průměrný výnos na	
					Obyvatele (tis. Kč)	Obec (mil. Kč)
1	99	31 140	437	451,0	14,48	1,0
100	199	148 088	999	1 984,3	13,40	2,0
200	499	653 472	2 000	8 493,4	13,00	4,2

### Příklady výdajů na vybraný účel:

- 1 km silnice ... cca od 6 mil. Kč
- Plně organizovaná základní 9ti letá ZŠ ... cca 200 až 240 mil. Kč
- 1 km vodovodního řadu ... cca od 2 mil. Kč

➤ U malých obcí je nezbytná vhodně zacílená dotační politika státu

### Pozn.:

Ceny zde uváděné jsou pouze orientační.



# Daňové příjmy obcí: 09/2016 vs. 09/2017 (skutečnost)

Ukazatel	Období		Meziroční srovnání	
	09/2016	09/2017	tis. Kč	%
<b>Daňové příjmy</b>	<b>141 366 854</b>	<b>153 481 974</b>	<b>12 115 120</b>	<b>108,57%</b>
z toho:				
<b>Daně z příjmů fyzických osob</b>	<b>32 078 747</b>	<b>34 614 892</b>	<b>2 536 145</b>	<b>107,91%</b>
z toho:				
<i>ze závislé činnosti a funkčních požitků</i>	26 862 928	30 998 101	4 135 174	115,39%
<i>z příznání</i>	2 301 306	744 012	-1 557 294	32,33%
<i>z kapitálových výnosů</i>	2 914 312	2 872 495	-41 817	98,57%
<b>Daně z příjmů právnických osob</b>	<b>36 463 839</b>	<b>37 251 052</b>	<b>787 213</b>	<b>102,16%</b>
z toho:				
<i>daň z příjmů právnických osob</i>	30 430 054	30 917 277	487 222	101,60%
<i>daň z příjmů právnických osob za obce</i>	6 033 726	6 333 775	300 049	104,97%
<i>daň z příjmů právnických osob za kraje</i>				
<b>Daň z přidané hodnoty</b>	<b>51 906 300</b>	<b>59 501 972</b>	<b>7 595 672</b>	<b>114,63%</b>
<b>Daně a poplatky z vybraných činností a služeb</b>	<b>13 406 816</b>	<b>14 258 755</b>	<b>851 938</b>	<b>106,35%</b>
z toho:				
<i>poplatky a odvody v oblasti život. prostředí</i>	2 094 444	2 085 142	-9 302	99,56%
<i>místní poplatky z vybraných čin. a služeb</i>	4 499 121	4 598 604	99 483	102,21%
<i>ostatní odvody z vybraných čin. a služeb</i>	4 657 026	266 156	-4 390 870	5,72%
<i>správní poplatky</i>	2 156 226	2 259 051	102 825	104,77%
<b>Daně v oblasti hazardních her</b>		<b>5 049 789</b>	<b>5 049 789</b>	
<b>Daň z nemovitých věcí</b>	<b>7 510 955</b>	<b>7 855 022</b>	<b>344 067</b>	<b>104,58%</b>
<b>Stav na bankovních účtech</b>	<b>126 315 284</b>	<b>154 950 726</b>	<b>28 635 442</b>	<b>122,67%</b>



# Vývoj celostátního inkasa DPH, DPFO, DPPO

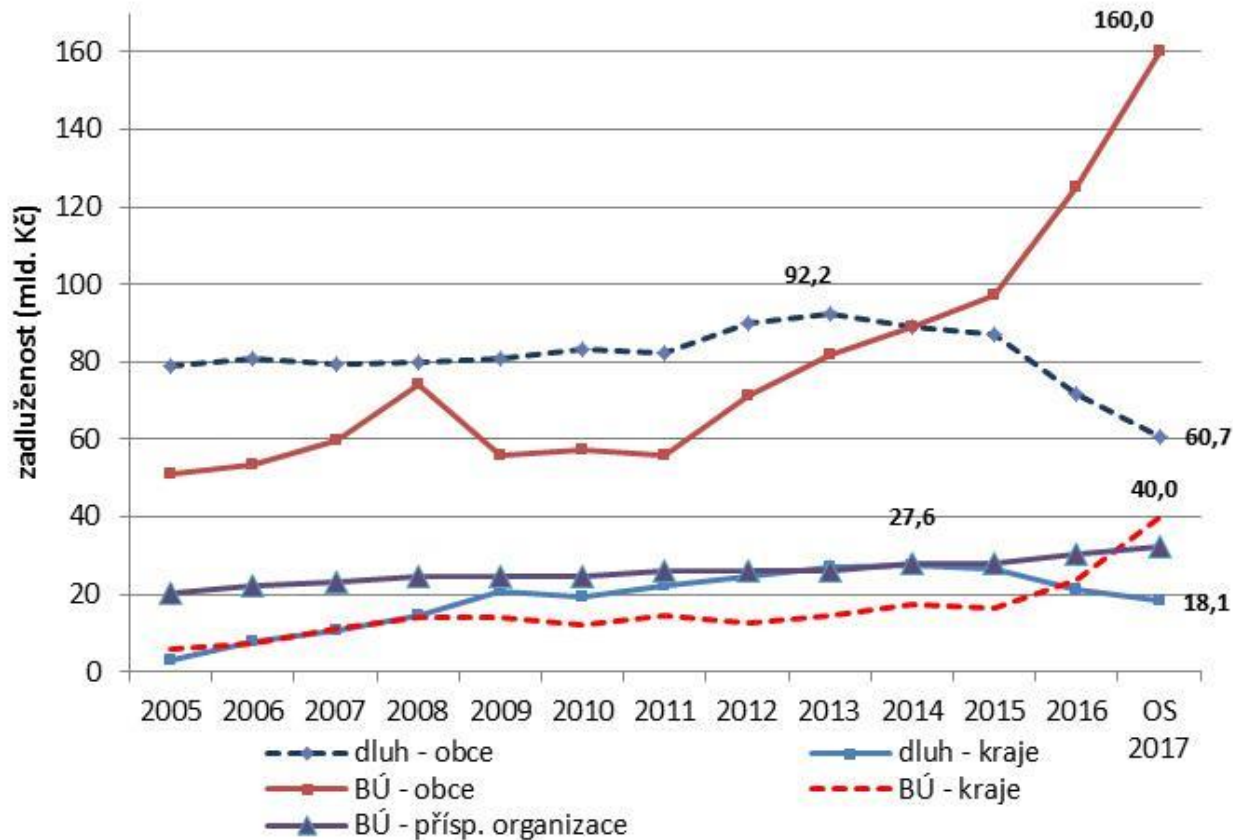
DPH, DPFO, DPPO						Září 2017
mld. Kč	2013	2014	2015	2016	2017	Graf
1. Q	141,16	154,51	144,03	155,18	169,25	
2. Q	275,79	296,23	293,64	321,94	359,50	
3. Q	418,17	444,18	457,42	500,30	540,70	
4. Q	570,82	602,08	633,70	686,83		
<b>Září</b>	418,17	444,18	457,42	<b>500,3</b>	<b>540,7</b>	
					<b>Meziroční rozdíl:</b>	<b>40,40 mld. Kč</b>
					<b>Meziroční index:</b>	<b>108,1%</b>



# Zadluženost a likvidita



# Zadluženost obcí a krajů v letech 2005 až 2017



<i>v mld. Kč</i>	2016	OS 2017	změna
kraje	21,3	18,1	- 15,0 %
obce	71,9	60,7	- 15,6 %

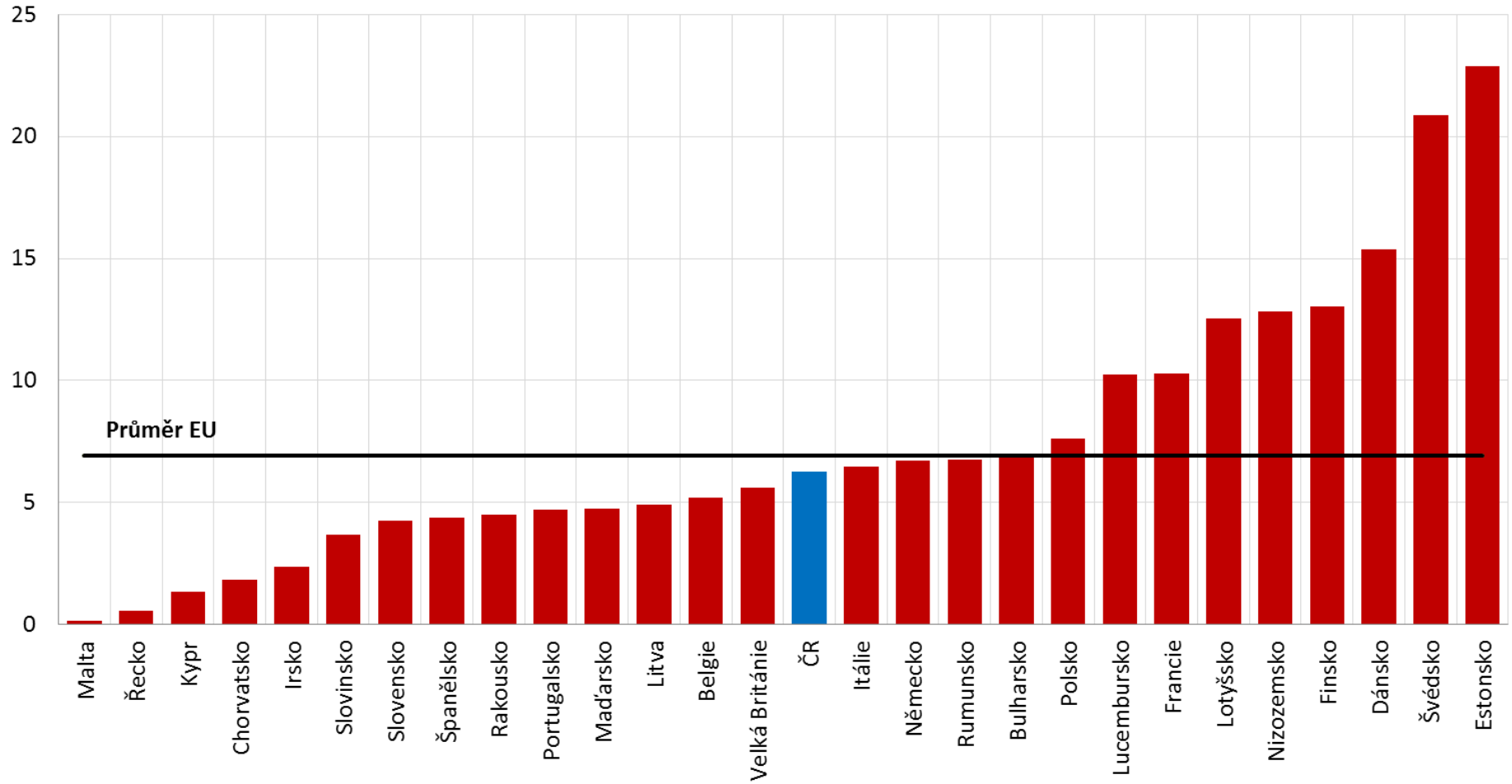


# Zadluženost obcí a krajů v letech 2005 až 2017

- přebytkové hospodaření se promítlo v prudkém nárůstu stavu peněžních prostředků na bankovních účtech obcí a krajů
- stav na bankovních účtech vzrostl oproti roku 2010 dvojnásobně
- koncem roku 2016 stav peněžních prostředků na bankovních účtech převyšoval celkový dluh o 102,2 mld. Kč; v roce 2017 odhady převyšují 120 mld. Kč
- zadluženost územních rozpočtů se v posledních třech letech prudce klesá



# Podíl dluhu místních vlád na celkovém nekonsolidovaném dluhu sektoru vládních institucí v %





- MF provádí od roku 2009 monitoring hospodaření obcí
- zdrojem dat jsou finanční výkazy obcí

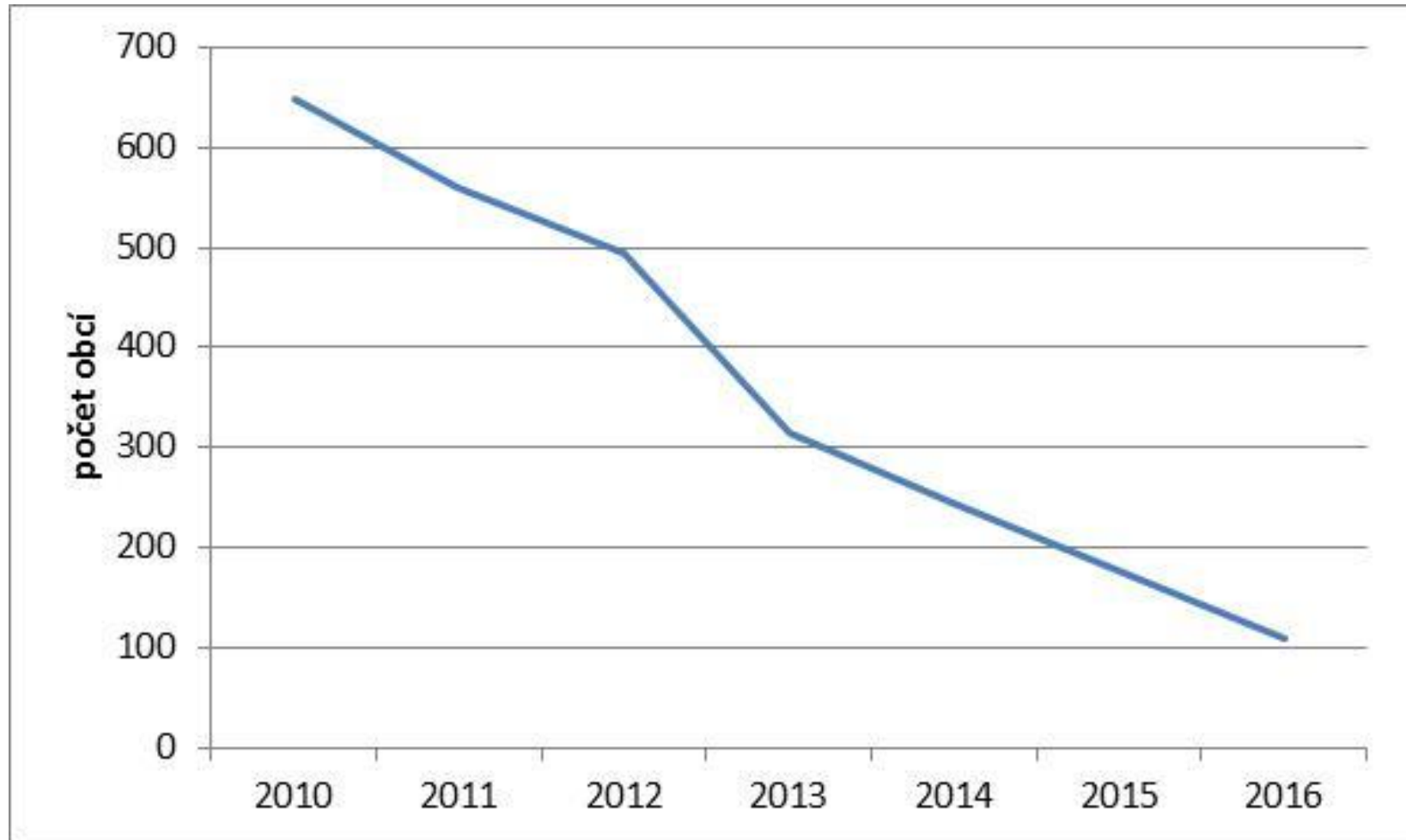
## **Celková likvidita = oběžná aktiva / krátkodobé závazky**

- limitní hodnota = 1
  - nižší hodnota naznačuje, že obec čelí riziku splácení svých krátkodobých (provozních) závazků
  - hlavní důvod: přijaté zálohy na transfery (nevypořádané krátkodobé dotace), nikoliv špatná finanční situace
- značné problémy s likviditou má jen nepatrný počet obcí (např. Prameny)
- hodnoty ukazatelů monitoringu jsou dostupné na webu MF:  
[www.monitorstatnipokladna.cz](http://www.monitorstatnipokladna.cz)





# Likvidita obcí – počet obcí s nízkou likviditou (< 1)





# Monitoring hospodaření územních samosprávných celků – „nový“

- schválen usnesením vlády dne 23. října 2017 v reakci na přijetí zákona č. 23/2017 Sb., o pravidlech rozpočtové odpovědnosti
- první výpočet bude proveden v březnu 2018 na datech k 31. 12. 2017
- výpočet bude dostupný krajským úřadům na Portálu Státní pokladny a také bude zveřejněn v aplikaci Monitor
- informace o výsledcích monitoringu bude vládě předkládána každoročně do 31. 7.



# Monitoring hospodaření územních samosprávných celků – „nový“

## Změny oproti stávajícímu stavu:

- nově budou zahrnuty i kraje
- vyloučení PO z propočtu ukazatelů za jednotlivé ÚSC (nespadají do fis. pravidla; PO budou obsaženy pouze v ukazateli č. 17 a 18)
- odstranění dvou stávajících méně využívaných ukazatelů:
  - 8-leté saldo;
  - podíl zadluženosti na cizích zdrojích.
- sloučení dvou stávajících ukazatelů (úvěry a komunální dluhopisy, PNFV a ostatní dluhy) do ukazatele č. 8 „Zadluženost“
- přidání nových ukazatelů:
  - průměr příjmů za poslední 4 roky (ukazatel č. 7);
  - pravidlo rozpočtové odpovědnosti (ukazatel č. 9);
  - stav na BÚ zřízených příspěvkových organizací (ukazatel č. 17);
  - zadluženost zřízených příspěvkových organizací (ukazatel č. 18).

Oproti dosavadní praxi **již nebude ministerstvo obesílat dotčené obce se žádostí o zdůvodnění stavu jejich hospodaření**, čímž dojde ke snížení administrativní zátěže obcí a zároveň tak bude vláda informována o výsledcích monitoringu v dřívějším termínu (posun ze září na červenec).



## Monitorující ukazatele detailně vyhodnocované v materiálu pro vládu:

### Pravidlo rozpočtové odpovědnosti

- podíl dluhu k průměru příjmů za poslední 4 roky
- zákonem stanovená hranice 60 %

### Podíl cizích zdrojů k celkovým aktivům (míra celkové zadluženosti)

- tento ukazatel zachycuje míru zadlužení majetku daného ÚSC. To znamená, jaký podíl aktiv je kryt cizími zdroji
- doporučená hranice: hodnota by neměla překročit 25 %

### Celková likvidita

- vyjadřuje podíl oběžných aktiv a krátkodobých závazků. Hodnota ukazatele nižší než 1 naznačuje, že obec není schopna splatit své krátkodobé závazky (dostává se do platební neschopnosti)
- doporučená hranice: hodnota by neměla být nižší než 1



# Monitoring hospodaření územních samosprávných celků – „nový“

Příklad výpočtu fiskálního pravidla (fiktivní obec) na datech k 31. 12. 2017:

<b>Dluh k 31.12.2017</b>	<b>4 500 000 Kč</b>
Celkové příjmy za rok 2017	7 000 000 Kč
Celkové příjmy za rok 2016	4 000 000 Kč
Celkové příjmy za rok 2015	5 000 000 Kč
Celkové příjmy za rok 2014	6 000 000 Kč
<b>Průměr příjmů za roky 2014-2017</b>	<b>5 500 000 Kč</b>
<b>Fiskální pravidlo</b> (podíl <b>dluhu</b> k průměru příjmů) <b>k 31.12.2017</b>	<b>82 %</b>
<b>60 % průměru příjmů za roky 2014-2017</b>	<b>3 300 000 Kč</b>
<b>Rozdíl mezi vyšší dluhu a 60 % průměru příjmů za roky 2014 – 2017</b>	<b>1 200 000 Kč</b>
<b>Povinnost snížení dluhu do 31.12.2018</b> <b>(5 % z rozdílu mezi vyšší dluhu k 31.12.2017 a</b> <b>60 % průměru příjmů za roky 2014 – 2017)</b>	<b>60 000 Kč</b>
Případné pozastavení daní v roce 2019 (5 % z rozdílu mezi vyšší dluhu k 31.12.2017 a 60 % průměru příjmů za roky 2014 – 2017)	60 000 Kč

Výpočet fiskálního pravidla k 31.12.2016 je zveřejněn v aplikaci Monitor (<http://monitor.statnipokladna.cz>) na profilu konkrétní obce či kraje, kde lze také využít univerzální kalkulačku pravidla rozpočtové odpovědnosti s možností zadání vlastních číselných údajů. Výpočet k 31.12.2017 bude zveřejněn na jaře 2018 tamtéž.



## HARMONOGRAM (na datech k 31. 12. 2017):

- první oficiální vyhodnocení fiskálního pravidla pro ÚSC provede MF na jaře 2018, kdy bude počítat s dluhem k 31.12.2017 a průměrem příjmů za roky 2014 – 2017;
- na základě tohoto vyhodnocení ministerstvo na jaře 2018 zveřejní na svých internetových stránkách seznam ÚSC, jejichž výše dluhu k 31.12.2017 převyšuje 60 % průměru jejich příjmů za roky 2014 – 2017; MF zároveň písemně informuje dotčené ÚSC o minimální částce, o kterou musí být dluh snížen do 31.12.2018;
- dotčené ÚSC mají povinnost do 31.12.2018 snížit dluh nejméně o 5 % z rozdílu mezi výší svého dluhu k 31.12.2017 a 60 % průměru svých příjmů za roky 2014 – 2017;
- na jaře 2019 MF provede vyhodnocení hospodaření dotčených ÚSC (tj. těch, jejichž dluh k 31.12.2017 překračoval 60 % průměru příjmů za roky 2014 – 2017) za účelem zjištění, zda snížily do 31.12.2018 svůj dluh vzniklý do 31.12.2017;
- nesníží-li ÚSC svůj dluh do 31.12.2018 a současně jeho dluh převyšuje 60 % průměru jeho příjmů za roky 2015 – 2018, MF rozhodne podle zákona o RUD ve správním řízení o pozastavení převodu podílu na výnosu daní ve výši 5 % z rozdílu mezi výší dluhu a 60 % průměru příjmů za roky 2014 – 2017.



# **Návrh státního rozpočtu 2018**

## **(dotace a daňová predikce )**



# Základní ukazatele státního rozpočtu v letech 2014 - 2018

v mld. Kč

ukazatel	skutečnost 2014	skutečnost 2015	skutečnost 2016	schválený rozpočet 2017	návrh 2018	index 2018/2017	rozdíl 2018-2017
	<i>1</i>	<i>2</i>	<i>3</i>	<i>4</i>	<i>5</i>	<i>6=5/4</i>	<i>7=5-4</i>
<b>příjmy státního rozpočtu</b>	1 133,8	1 234,5	1 281,6	1 249,3	<b>1 302,3</b>	104,2	53,0
<b>výdaje státního rozpočtu</b>	1 211,6	1 297,3	1 219,8	1 309,3	<b>1 352,3</b>	103,3	43,0
<b>saldo státního rozpočtu</b>	-77,8	-62,8	61,8	-60,0	<b>-50,0</b>	83,3	10,0





# Deficit státního rozpočtu

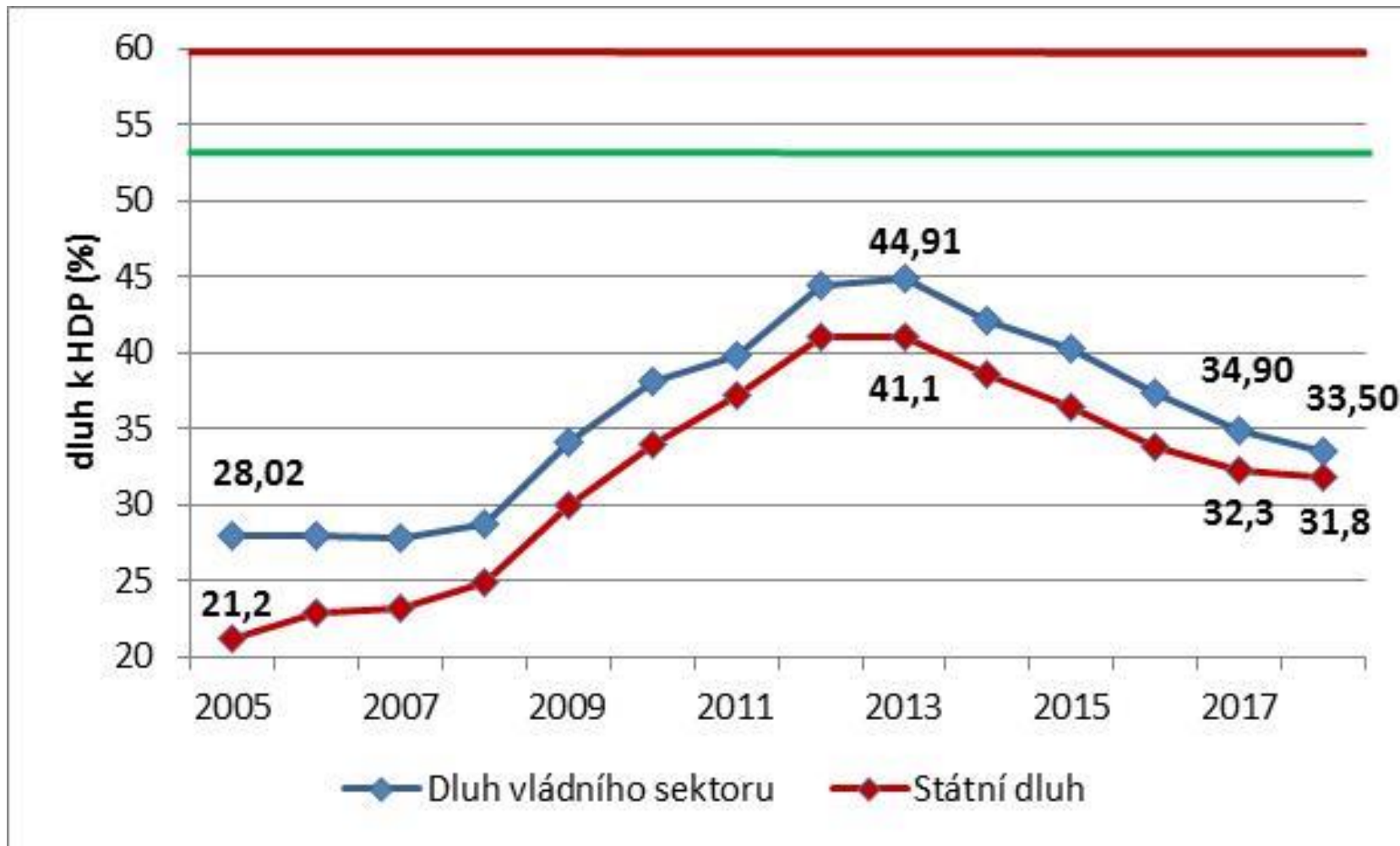
(v mld. Kč)



Pramen: MF ČR



# Dluh sektoru vládních institucí





# Predikce základních makroekonomických indikátorů

		2013	2014	2015	2016	2017	2018	2019	2020
		Aktuální Predikce (11. září 2017)							
<b>Hrubý domácí produkt (b.c.)</b>	<i>mld. Kč, b.c.</i>	<b>4 098</b>	<b>4 314</b>	<b>4 596</b>	<b>4 773</b>	<b>5 040</b>	<b>5 311</b>	<b>5 557</b>	<b>5 802</b>
	<i>růst v %, b.c.</i>	0,9	5,3	6,5	3,9	5,6	5,4	4,6	4,4
<b>Hrubý domácí produkt (s.c.)</b>	<i>růst v %, s.c.</i>	<b>-0,5</b>	<b>2,7</b>	<b>5,3</b>	<b>2,6</b>	<b>4,1</b>	<b>3,1</b>	<b>2,6</b>	<b>2,4</b>
Spotřeba domácností	<i>růst v %, s.c.</i>	0,5	1,8	3,7	3,6	3,6	3,7	2,4	2,2
Spotřeba vlády	<i>růst v %, s.c.</i>	2,5	1,1	1,9	2,0	1,9	1,7	1,4	1,4
Tvorba hrubého fixního kapitálu	<i>růst v %, s.c.</i>	-2,5	3,9	10,2	-2,3	6,1	4,1	3,4	3,0
Příspěvek zahr. obchodu k růstu HDP	<i>p.b., s.c.</i>	0,1	-0,5	-0,2	1,2	0,8	0,0	0,3	0,3
Příspěvek změny zásob k růstu HDP	<i>p.b., s.c.</i>	-0,7	1,1	0,8	0,0	-0,2	0,0	0,0	0,0
<b>Deflátor HDP</b>	<i>růst v %</i>	<b>1,4</b>	<b>2,5</b>	<b>1,2</b>	<b>1,2</b>	<b>1,4</b>	<b>2,2</b>	<b>2,0</b>	<b>2,0</b>
<b>Míra inflace (CPI)</b>	<i>průměr v %</i>	<b>1,4</b>	<b>0,4</b>	<b>0,3</b>	<b>0,7</b>	<b>2,3</b>	<b>2,3</b>	<b>2,0</b>	<b>1,8</b>
<b>Zaměstnanost (VŠPS)</b>	<i>růst v %</i>	<b>1,0</b>	<b>0,8</b>	<b>1,4</b>	<b>1,9</b>	<b>1,5</b>	<b>0,5</b>	<b>0,3</b>	<b>0,3</b>
<b>Míra nezaměstnanosti (VŠPS)</b>	<i>průměr v %</i>	<b>7,0</b>	<b>6,1</b>	<b>5,1</b>	<b>4,0</b>	<b>3,0</b>	<b>2,8</b>	<b>2,7</b>	<b>2,7</b>
<b>Objem mezd a platů (dom. koncept)</b>	<i>mld. Kč, b.c.</i>	<b>1 275</b>	<b>1 321</b>	<b>1 384</b>	<b>1 464</b>	<b>1 571</b>	<b>1 696</b>	<b>1 776</b>	<b>1 855</b>
	<i>růst v %, b.c.</i>	<b>0,5</b>	<b>3,6</b>	<b>4,8</b>	<b>5,8</b>	<b>7,3</b>	<b>8,0</b>	<b>4,7</b>	<b>4,4</b>
<b>Saldo běžného účtu</b>	<i>% HDP</i>	<b>-0,5</b>	<b>0,2</b>	<b>0,2</b>	<b>1,1</b>	<b>0,5</b>	<b>0,4</b>	<b>0,7</b>	<b>1,0</b>
<b>Předpoklady:</b>									
<b>Měnový kurz CZK/EUR</b>	<i>CZK/EUR</i>	<b>26,0</b>	<b>27,5</b>	<b>27,3</b>	<b>27,0</b>	<b>26,4</b>	<b>25,6</b>	<b>25,1</b>	<b>24,6</b>
<b>Dlouhodobé úrokové sazby</b>	<i>% p.a.</i>	<b>2,1</b>	<b>1,6</b>	<b>0,6</b>	<b>0,4</b>	<b>0,9</b>	<b>1,5</b>	<b>2,0</b>	<b>2,3</b>
<b>Ropa Brent</b>	<i>USD/barel</i>	<b>108,6</b>	<b>99,0</b>	<b>52,4</b>	<b>43,6</b>	<b>49,2</b>	<b>50,3</b>	<b>52,0</b>	<b>53,1</b>
<b>HDP eurozóny</b>	<i>růst v %, s.c.</i>	<b>-0,2</b>	<b>1,3</b>	<b>2,0</b>	<b>1,8</b>	<b>2,0</b>	<b>1,8</b>	<b>1,8</b>	<b>1,7</b>



- neutrální fiskální politika
- růst daňových příjmů
- nedostatek pracovních sil (měla by tlačit na růst produktivity práce)
- postupně se vymaňujeme z trendu relativně nízkých investic a nízké produktivity práce
- pozitivně působí nižší ceny komodit a energií
- růst domácí poptávky
- vyšší mzdová dynamika
- růst inflace (tažen zejména růstem cen potravin)
- přebytek sektoru vládních (veřejných) institucí (1,3 % HDP, z toho  $\frac{3}{4}$  připadá na ÚSC)
  
- neznámé dopady: vliv BREXITu na českou ekonomiku



# Predikce vybraných DP obcí a krajů rok 2017 a 2018

(stav dle vládního návrhu SR – konec září)

mld. Kč	OS 2017		Predikce 2018		Rozdíl 2018/2017	
	kraje	obce <sup>1)</sup>	kraje	obce <sup>1)</sup>	kraje	obce
<b>Daňový příjem</b>						
<b>Daň z přidané hodnoty</b>	<b>33,5</b>	<b>84,1</b>	<b>35,9</b>	<b>99,3</b>	<b>2,4</b>	<b>15,2</b>
<b>Daň z příjmů právnických osob celkem</b>	<b>14,9</b>	<b>46,69</b>	<b>15,5</b>	<b>48,2</b>	<b>0,6</b>	<b>1,5</b>
<i>Daň z příjmů právnických osob</i>	14,6	40,38	15,1	41,9	0,5	1,5
<i>Daň z příjmů právnických osob placená obcemi</i>	0,3	6,3	0,4	6,3	0,1	0,0
<b>Daň z příjmů fyzických osob celkem</b>	<b>16,5</b>	<b>47,94</b>	<b>18,6</b>	<b>54,1</b>	<b>2,1</b>	<b>6,2</b>
<i>Daň z příjmů fyzických osob - zvláštní sazba</i>	1,36	3,745	1,4	3,7	0,0	0,0
<b>Daň z příznání celkem</b>	<b>0,39</b>	<b>1,013</b>	<b>0,5</b>	<b>1,2</b>	<b>0,1</b>	<b>0,2</b>
• <i>daň z příznání - sdílená část výnosů</i>	0,39	1,013	0,5	1,2	0,1	0,2
• <i>daň z příznání - 30 % dle místa vzniku</i>						
<b>Daň ze závislé činnosti celkem</b>	<b>14,7</b>	<b>43,18</b>	<b>16,7</b>	<b>49,2</b>	<b>2</b>	<b>6,0</b>
• <i>daň ze závislé činnosti - sdílená část</i>	14,7	40,58	16,7	46,3	2	5,7
• <i>daň ze závislé činnosti - 1,5 % motivace</i>		2,6		2,9		0,3
<b>Daň z nemovitých věcí</b>		<b>10,9</b>		<b>11,4</b>		<b>0,5</b>
<b>Daň z hazardu</b>		<b>6,2</b>		<b>5,4</b>		<b>- 0,8</b>
<b>CELKEM <sup>2)</sup></b>	<b>64,9</b>	<b>195,8</b>	<b>70,0</b>	<b>218,4</b>	<b>5,1</b>	<b>22,6</b>

1) Sloupec obsahuje daňové příjmy, které hl. m. Praha získává jako obec i jako kraj.

2) Jedná se o propočtení vycházející z predikce celostátního inkasa, vliv zpoždění při převodech daňových příjmů v závěru roku není zohledněn.



# Finanční vztahy SR k rozpočtům ÚSC v roce 2017 a 2018

<i>(tis. Kč)</i>	<b>2017</b>	<b>2018</b>	
<b>OBCE</b>			
Příspěvek na výkon státní správy	8 172 286	8 590 113	105,1%
Dotace na vybraná zdravotnická zařízení	18 241	14 891	81,6%
• dotace na jedno místo je stanovena na 93 068 Kč			
<b>CELKEM</b>	<b>8 190 527</b>	<b>8 605 004</b>	<b>105,1%</b>
<b>HL. MĚSTO PRAHA</b>	906 193	959 571	105,9%
<b>CELKEM: obce + Praha</b>	<b>9 096 720</b>	<b>9 564 575</b>	105,14%
<b>KRAJE</b>	1 140 548	1 197 575	105,00%
<b>CELKEM: ÚSC</b>	<b>10 237 268</b>	<b>10 762 150</b>	105,13%



# Novela zákona č. 218/2000 Sb., o rozpočtových pravidlech republiky

- Rozhodnutí o poskytnutí dotace nebo návratné finanční výpomoci ze SR bude **rozhodnutím podle správního řádu, které musí být přezkoumatelné**
- O dotace bude možné žádat pouze na základě předchozí **výzvy**
- V případě, že by byla zachována současná právní úprava, hrozí, že neúspěšní žadatelé budou podávat žaloby k soudu a na základě soudních rozhodnutí vzroste tlak na používání správního řádu v jeho plném rozsahu.

Na tento proces by se pak vztahovaly všechny opravné prostředky upravené ve správním řádu (odvolání, rozklad, obnova řízení, přezkumné řízení). Takový stav by mohl vést nejenom ke zvýšení administrativní náročnosti procesu, ale až ke kolapsu poskytování uvedených dotací včetně většiny dotací

- ☐ **Novela se netýká zákona č. 250/2000 Sb., o rozpočtových pravidlech územních rozpočtů**
  - Zákon č. 250/2000 Sb., o rozpočtových pravidlech územních rozpočtů, výslovně nevylučuje použití správního řádu při poskytování dotací, tj. subsidiárně se použije. Jeho aplikace je však v určitých případech vyloučena z podstaty věci, jelikož o poskytnutí dotace rozhoduje zastupitelstvo nebo rada, tedy kolektivní orgán



## Podpora rozvoje a obnovy materiálně technické základny regionálních škol v okolí velkých měst – podprogram 298 213

- Určeno na pomoc obcím, které trpí prudkým nárůstem počtu obyvatel a dětí, pro které musí obce zajistit podmínky pro plnění povinné školní docházky
- cíl: navýšení kapacit základních devítiletých škol v působnosti a majetku obcí formou modernizace, přístavbami nebo novou výstavbou kmenových a odborných učeben včetně zázemí
- Do současnosti byly vyhlášeny 4 výzvy pro předkládání projektů:
  - V letech 2014 až 2018 bude dokončeno financování 82 projektů se státní dotací 1,8 mld. Kč. To umožní zvýšit počty míst v základních školách téměř o 9 tis.
  - V letošním roce bylo zahájeno financování dalších 33 projektů, které budou dokončeny do konce roku 2019 a stát zde uvolní postupně dotace ve výši 775 mil Kč. **Počet míst v základních školách se tak navýší o dalších 2000 míst.**
- Z programu se hradí také výstavba jídelen (9%), tělocvičen (12 %) a dalšího zázemí (4%), pokud tato potřeba souvisí s nárůstem počtu dětí.
- Celkem MF uvolní v letech 2014 – 2019 částku 2,6 mld. Kč.
- Na konci října byla vyhlášena 5. výzva
- Pro rok 2018 je rozpočtována částka 0,59 mld. Kč (staré + nové projekty).
- Byla prodloužena doba trvání programu do r. 2020.





# DOTACE OBCÍM ZE SR V RÁMCI PROGRAMŮ VEDENÝCH V EDS/SMVS

**Dotace jsou poskytovány prostřednictvím jednotlivých kapitol v rámci jejich dotačních programů**

- V období 2012-2016 bylo poskytnuto celkem 64 725,4 mil. Kč
- V roce 2017 se plánuje dle schválených řídicích dokumentů poskytnout celkem 11 930,5 mil. Kč a po roce 2017 dalších 13 628,0 mil. Kč

**Nejvíce dotačních prostředků je počínaje rokem 2012 alokováno do krajů:**

- Středočeský 19 942,8 mil. Kč
- Jihomoravský 10 934,4 mil. Kč
- Moravskoslezský 9 572,0 mil. Kč

**Nejvíce dotačních prostředků obdržely obce z dotačních programů kapitol:**

- Ministerstvo životního prostředí 54 996,9 mil. Kč
- Ministerstvo pro místní rozvoj 18 734,4 mil. Kč
- Ministerstvo zemědělství 7 457,8 mil. Kč



# DOTACE OBCÍM ZE SR V RÁMCI PROGRAMŮ VEDENÝCH V EDS/SMVS

v mil. Kč

Kraj	2012 - 2016	2017	Po r. 2017	Celkem
Hl. město Praha	767,1	655,6	519,9	1 942,5
Jihočeský	5 162,8	778,3	636,8	6 577,9
Jihomoravský	8 545,9	1 199,1	1 189,3	10 934,4
Karlovarský	1 281,8	149,9	127,5	1 559,2
Královéhradecký	3 410,1	653,6	790,4	4 854,2
Liberecký	2 908,9	381,4	192,6	3 482,9
Moravskoslezský	7 062,9	1 002,2	1 506,9	9 572,0
Olomoucký	5 796,7	1 005,9	969,7	7 772,3
Pardubický	4 186,6	825,6	742,1	5 754,4
Plzeňský	3 498,5	676,9	775,0	4 950,3
Středočeský	13 648,5	3 022,5	3 271,7	19 942,8
Ústecký	3 625,0	610,4	759,2	4 994,6
Vysočina	4 127,1	721,7	502,8	5 351,6
Zlínský	3 612,3	628,7	324,3	4 565,3
<b>Celkem</b>	<b>67 634,3</b>	<b>12 311,9</b>	<b>12 308,2</b>	<b>92 254,4</b>



# DOTACE OBCÍM ZE SR V RÁMCI PROGRAMŮ VEDENÝCH V EDS/SMVS

v mil. Kč

Kapitola	2012 - 2016	2017	Po r. 2017	Celkem
307 - MO	37,9	10,4	24,2	72,5
313 - MPSV	338,7	253,5	-	592,2
314 - MV	548,1	462,1	-	1 010,2
315 - MŽP	47 430,1	2 997,7	6 368,7	56 796,6
317 - MMR	9 556,7	5 472,3	5 007,3	20 036,2
322 - MPO	315,7	107,4	-	423,1
327 - MD	219,4	5,2	-	224,6
329 - MZe	5 842,2	1 747,9	-	7 590,1
333 - MŠMT	949,5	498,0	441,3	1 888,8
334 - MK	355,3	48,5	2,3	406,1
398 - VPS	2 040,8	708,8	464,3	3 213,9
<b>Celkem</b>	<b>67 634,3</b>	<b>12 311,9</b>	<b>12 308,2</b>	<b>92 254,4</b>



# Aktuální dění v RUD



# Zákon č. 260/2017 Sb. Novela RUD od 2018

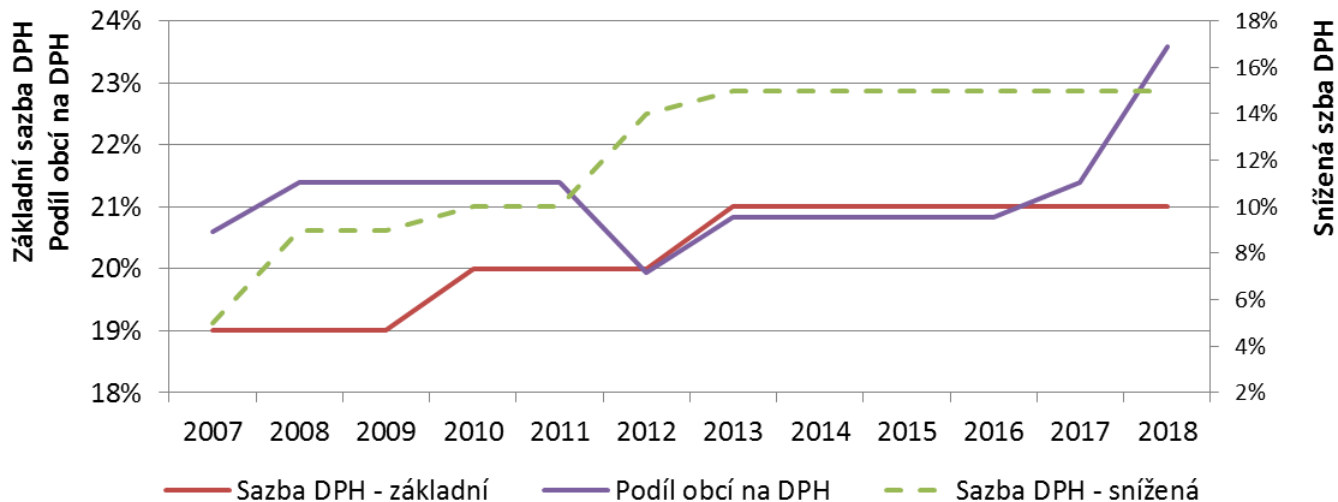
## Obsah novely:

- navýšení podílu obcí na DPH z **21,4 % na 23,58 %** od roku 2018
- navýšení váhy **kritéria počet dětí MŠ a žáků ZŠ** ve školách zřizovaných obcemi **ze 7 % na 9 %** a adekvátně tomu ke snížení váhy kritéria postupných přechodů ze stávajících 80 % na 78 %

## Finanční dopad:

obce: navýšení podílu na DPH: **+ 9 mld. Kč**

(dle daňové predikce ze srpna 2017)



**Pozn.:**

Od r. 2015 existuje druhá snížená sazba ve výši 10%.



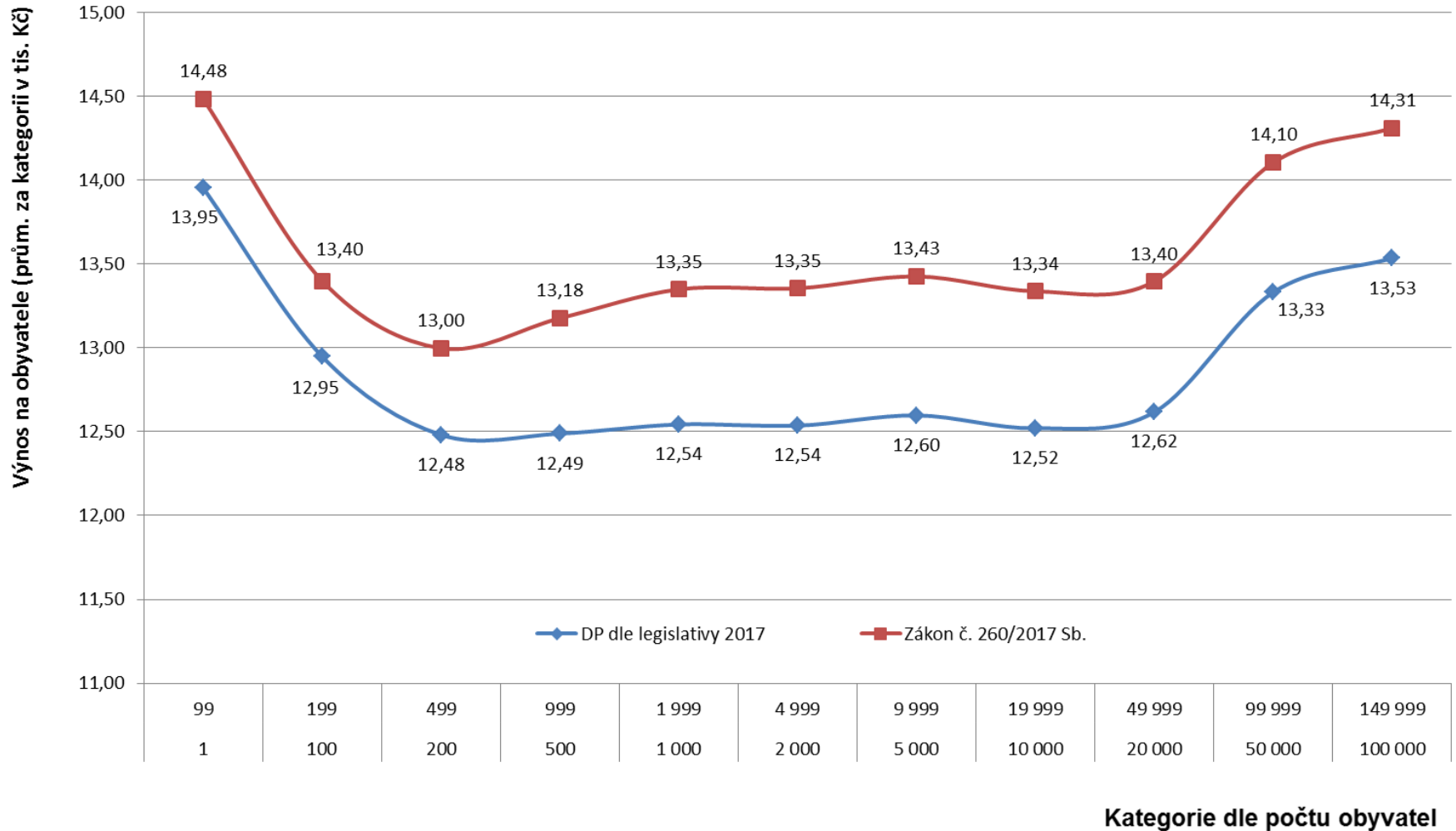
# Finanční efekty z přijaté novely dle velikostních kategorií

mil. Kč (výnos na obyv. v tis. Kč)

Počet obyvatel		Obyvatel	Obcí	Dle legislativy r. 2017			Novela od 2018			Rozdíl		
OD	DO			DP	Průměrný výnos na		DP	Průměrný výnos na		DP	Průměrný výnos na	
					Obyv.	obec		Obyv.	obec		Obyv.	obec
1	99	31 140	437	434,5	14,0	1,0	451,0	14,48	1,0	16,5	0,53	0,0
100	199	148 088	999	1 917,5	12,9	1,9	1 984,3	13,40	2,0	66,7	0,45	0,1
200	499	653 472	2 000	8 156,1	12,5	4,1	8 493,4	13,00	4,2	337,3	0,52	0,2
500	999	971 322	1 374	12 130,7	12,5	8,8	12 798,5	13,18	9,3	667,8	0,69	0,5
1 000	1 999	1 043 547	748	13 089,5	12,5	17,5	13 929,8	13,35	18,6	840,3	0,81	1,1
2 000	4 999	1 270 684	422	15 929,4	12,5	37,7	16 969,5	13,35	40,2	1 040,1	0,82	2,5
5 000	9 999	984 263	144	12 398,9	12,6	86,1	13 214,7	13,43	91,8	815,8	0,83	5,7
10 000	19 999	958 400	68	11 999,5	12,5	176,5	12 782,4	13,34	188,0	782,9	0,82	11,5
20 000	49 999	1 320 686	44	16 663,5	12,6	378,7	17 691,8	13,40	402,1	1 028,3	0,78	23,4
50 000	99 999	872 324	12	11 629,4	13,3	969,1	12 304,0	14,10	1 025,3	674,6	0,77	56,2
100 000	149 999	204 231	2	2 764,1	13,5	1 382,0	2 922,3	14,31	1 461,2	158,3	0,78	79,1
150 000	a více	2 120 663	4	71 197,0	33,6	17 799,3	73 758,4	34,78	18 439,6	2 561,4	1,21	640,3
<b>CELKEM ČR</b>		<b>10 578 820</b>	<b>6 254</b>	<b>178 310,0</b>			<b>187 300,0</b>			<b>8 990,0</b>		



# Graf dopadů novely zákona o RUD (dle velikostních kategorií)





# Děkuji za pozornost

