



**PŘÍRODOVĚDECKÁ
FAKULTA**
Univerzita Karlova

Analýza potřeb měst a obcí ČR

syntetické shrnutí zjištění z dotazníkového šetření

Výzkumná zpráva

Hlavní řešitel: prof. RNDr. Luděk Sýkora, Ph.D.

Praha 2017

Analýza potřeb měst a obcí ČR: syntetické shrnutí zjištění z dotazníkového šetření

Výzkumná zpráva

Autor: Luděk Sýkora

Univerzita Karlova, Přírodovědecká fakulta, katedra sociální geografie a regionálního rozvoje, Centrum pro výzkum měst a regionů, www.natur.cuni.cz

Spolupráce: Alena Procházková (kvalitativní hodnocení), Martin Kebza (kvantitativní hodnocení, grafy, mapy, tabulky), Ekaterina Ignatyeva (mraky slov)

Univerzita Karlova, Přírodovědecká fakulta, katedra sociální geografie a regionálního rozvoje, Centrum pro výzkum měst a regionů, www.natur.cuni.cz



Obsah

1	Úvod.....	4
2	Dosažené úspěchy.....	5
3	Vnímané problémy.....	9
4	Faktory ovlivňující budoucí rozvoj	15
5	Přednosti a rozvojový potenciál.....	17
6	Procesní problémy, možnosti překonání limitů a bariér a meziobecní spolupráce.....	19

Seznam obrázků

Obrázek 1.1:	Rozmístění respondentů dotazníku a jejich zastoupení na počtu obcí a populaci krajů ...	5
Obrázek 2.1:	Úspěchy měst a obcí: Česko celkem.....	6
Obrázek 2.2:	Úspěchy měst a obcí: města nad 10 000 obyvatel	8
Obrázek 3.1:	Míra problémovosti oblastí života ve městě/obci.....	9
Obrázek 3.2:	Míra problémovosti oblastí života ve městě/obci vážená počtem obyvatel	10
Obrázek 3.3:	Míra problémovosti oblastí života ve městě/obci: porovnání měst a obcí s více/méně než 3 000 obyvatel	10
Obrázek 3.4:	Věcné problémy měst a obcí: Česko celkem	11
Obrázek 3.5:	Věcné problémy měst a obcí: města nad 10 000 obyvatel	14
Obrázek 4.1:	Míra významnosti faktorů budoucího rozvoje	15
Obrázek 4.2:	Míra významnosti faktorů rozvoje: porovnání měst a obcí s více/méně než 3 000 obyvatel	16
Obrázek 4.3:	Míra významnosti faktorů rozvoje: města a obcí v regionech ITI a IPRÚ a mimo ITI a IPRÚ	16
Obrázek 4.4:	Míra významnosti faktoru chudoba a sociální vyloučení: regionální rozdíly.....	17

Seznam tabulek

Tabulka 1.1:	Počty respondentů (měst a obcí) podle velikostních kategorií a jejich podíl na počtu obcí a obyvatelstvu v kategorii	4
--------------	--	---

1 Úvod

Předložený text představuje shrnutí hlavních zjištění z analýzy dotazníkového šetření potřeb měst a obcí České republiky¹. Šetření zadal Svaz měst a obcí ČR s cílem připravit analytický podklad pro formulování pozice SMO k připravované kohezní politice EU a nové Strategii regionálního rozvoje ČR.

V tomto textu prezentované informace o potřebách měst a obcí byly zjištěné prostřednictvím dotazníků, jež byly distribuovány starostům a primátorům všech členských měst a obcí SMO ČR². Dotazník se sestával zejména z otevřených otázek, které umožnily zástupcům měst a obcí vyjádřit svůj názor, aniž by byl předem determinován výběrem předem nabízených odpovědí. Cílem hodnocení je podat přehlednou a strukturovanou informaci o názorech obcí.

Dotazník zjišťoval dosavadní úspěchy, současné problémy v rozvoji, faktory ovlivňující budoucí rozvoj, aktuální přednosti a rozvojový potenciál, limity a bariéry rozvoje a možnosti jejich překonání a roli mezi-obecní spolupráce. Analýza využila kombinaci kvalitativní analýzy otevřených otázek a kvantitativní analýzy uzavřených otázek. Vybrané otázky byly zpracovány s využitím vizualizace textu pomocí mraků slov.

Šetření se zúčastnilo 732 měst a obcí Česka. Respondenti zastupují necelých 12 % měst a obcí, zároveň ale přes 30 % obyvatel (v důsledku vyššího zastoupení měst) (Tabulka 1.1). Největší zastoupení respondentů z hlediska podílu na počtu obcí i počtu obyvatel měl dotazník v Moravskoslezském, Pardubickém a Ústeckém kraji. Nejnižší zastoupení pak v krajích Jihomoravském, Olomouckém, Plzeňském, Středočeském a Zlínském (Obrázek 1.1).

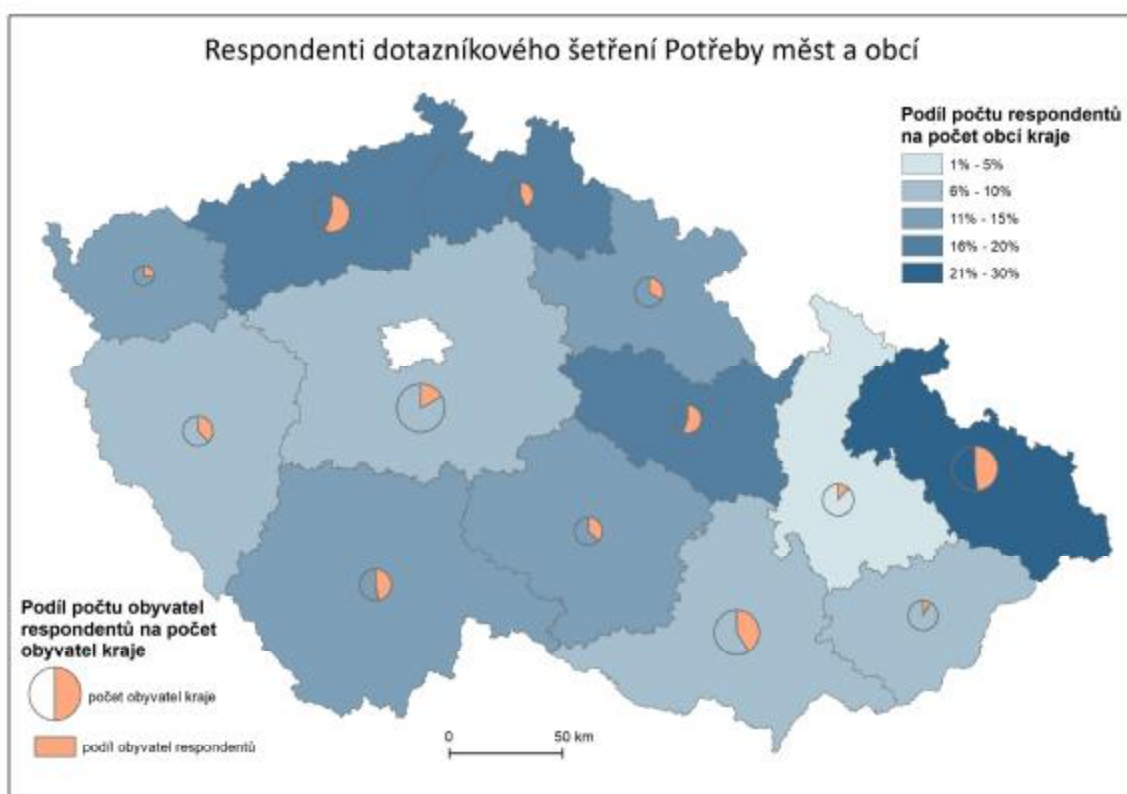
Tabulka 1.1: Počty respondentů (měst a obcí) podle velikostních kategorií a jejich podíl na počtu obcí a obyvatelstvu v kategorii

Velikostní skupina	Počet obcí	Počet obyvatel (1.1.2017)	Počet obcí v kategorii	Počet obyvatel v kategorii (1.1.2017)	Podíl obcí na obce v kategorii (%)	Podíl obyvatel na počtu obyvatel v kategorii (%)
0-499	292	78 828	3 443	834 200	8,5	9,4
500-999	152	109 449	1 372	970 822	11,1	11,3
1000-2999	161	278 134	991	1 633 918	16,2	17,0
3000-9999	70	387 060	322	1 663 576	21,7	23,3
10000-19999	27	374 041	68	958 400	39,7	39,0
20000-49999	19	586 646	44	1 320 686	43,2	44,4
50000 a více	11	1 504 036	18	3 197 218	61,1	47,0
<i>Celkem</i>	<i>732</i>	<i>3 318 194</i>	<i>6 258</i>	<i>10 578 820</i>	<i>11,7</i>	<i>31,4</i>

¹ Sýkora, L., Procházková, A., Ignatyeva, E., Kebza, M. (2017) Analýza potřeb měst a obcí ČR: vyhodnocení dotazníkového šetření. [Výzkumná zpráva] Praha, Univerzita Karlova, Přírodovědecká fakulta, Katedra sociální geografie a regionálního rozvoje, Centrum pro výzkum měst a regionů.

² Na přípravě struktury a otázek dotazníku se podíleli zástupci MEPCO, s. r. o., a Univerzity Karlovy a byl připomínkovan v rámci jednání expertního týmu pro kohezní politiku (ETYPKOP) při SMO ČR. Sběr informací byl zabezpečen Svazem měst a obcí ČR a probíhal elektronicky přes internetové rozhraní v průběhu května 2017.

Obrázek 1.1: Rozmístění respondentů dotazníku a jejich zastoupení na počtu obcí a populaci krajů



2 Dosažené úspěchy

Mezi úspěchy dosažené v posledních deseti letech naprostá většina měst a obcí řadí výstavbu, rozšíření nebo modernizaci místní infrastruktury.

Mezi vyjmenovanými úspěchy má zásadní místo především dopravní infrastruktura. U měst a obcí všech velikostních kategorií se jedná o výstavbu, rekonstrukci a údržbu místních komunikací včetně chodníků a veřejného osvětlení, výstavbu a opravy mostů, výstavbu parkovišť a kruhových objezdů a budování stezek pro cyklisty a autobusových zastávek. Města nad deset tisíc obyvatel navíc zdůrazňují dokončování obchvatů měst a navazující zákaz průjezdu tranzitní dopravy městem, budování dopravních terminálů, zavedení systémů parkování, rekonstrukce zastávek hromadné dopravy a zřízení semaforů. Zejména velká města akcentují úspěchy ve veřejné hromadné dopravě, hlavně fungující integrovaný systém MHD a zavedení vyhrazených jízdních pruhů pro autobusy MHD. Pozornost je věnována i bezpečnosti silničního provozu.

Napříč velikostními kategoriemi obcí se mezi úspěchy objevují investice do bezpečnostních kamerových systémů monitorujících veřejná prostranství. Kromě toho obce zavádějí nebo rozšiřují infrastrukturu pro šíření vysokorychlostního internetu a TV signálu a také pro místní rozhlas.

Další v pořadí je vodohospodářská infrastruktura a to především s důrazem na pořizování, rozšiřování a opravy splaškové kanalizace a budování a intenzifikaci čističek odpadních vod

školství, kultury a sportu. Méně se mezi úspěchy objevuje zdravotnictví, které naopak patří mezi nejčastěji zmiňované problémové oblasti, zejména v menších městech a obcích (viz dále).

Primárně jde o úspěchy při zkvalitňování podmínek pro školství a to zejména zvyšování kapacit MŠ a ZŠ, rekonstrukci a zateplování budov, modernizaci učeben, jídelen a kuchyní, tělocvičen a školních hřišť. Mnoha obcím s počtem obyvatel do jednoho tisíce přitom jde o udržení MŠ a ZŠ v obci. Menší obce v zázemí měst pak za úspěch považují výstavbu školského zařízení.

Mezi úspěchy je významně zastoupena i infrastruktura pro sport, zejména výstavba, rekonstrukce a modernizace sportovních hal, stadiónů, sokoloven, sportovišť, bazénů, koupališť, dětských hřišť a infrastruktura pro kulturu a volný čas zejména ve formě výstavby a modernizace kulturních, společenských či víceúčelových (zejména u menších obcí) center a zařízení, kin a místních knihoven. Ve městech se mezi úspěchy objevuje i obnova či dostavění smuteční či obřadní síně. Zejména města rovněž poukazují na podporu vzniku neformálních center, aktivit a společenských akcí.

Méně často, spíše u malých měst a větších obcí je za úspěch považována výstavba a provoz zdravotního střediska, vznik a udržení jednotky zdravotnické záchranné služby nebo zajištění ordinace praktického lékaře.

Značnou oblastí dosažených úspěchů jsou projekty a aktivity sociální agendy, která je zdůrazňována zejména středně velkými a menšími městy. Jedním z nejdůležitějších témat je péče o seniory, zejména výstavba a rekonstrukce domů pro seniory, domů a bytů s pečovatelskou službou. Úspěchy zmiňují i domy sociálních služeb, nabídku chráněného bydlení nebo provoz nízkoprahového centra. Deklarovaná, ale méně upřesněná je i zaměření na mladé rodiny, zejména u obcí, které úspěchy spojují s růstem počtu obyvatel.

U obcí a menších měst hraje v místním rozvoji nezastupitelnou roli komunitní a spolkový život. Místní samosprávy podporují nejen společenská centra, ale také pořádání pravidelných společenských akcí stmelujících místní obyvatele. Dále nabízí podporu rozmanitých zájmových spolků a činností pro obyvatele, zejména pak děti a seniory. Zejména menší obce zdůrazňují roli místních hasičů, kdy obec investuje do jejich vybavení, prostor a jejich komunity, která je jedním z tahounů místního spolkového života. Zejména menší obce zdůrazňují udržování místních tradic

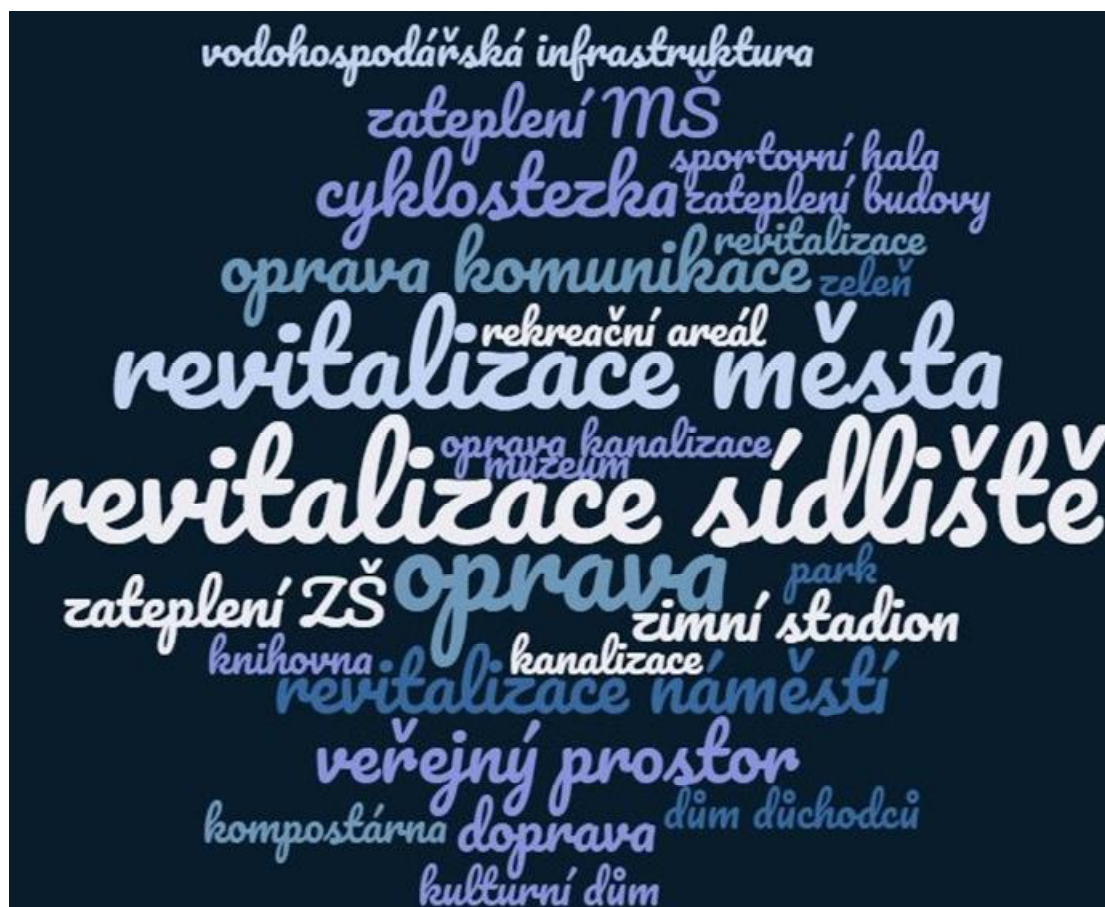
Mezi úspěchy je ve všech velikostních kategoriích měst a obcí jmenována péče o veřejnou zeleň. Zejména města zdůrazňují parky a krajinářské prvky spojené s příležitostmi pro krátkodobou rekreaci nejen místních obyvatel, ale také návštěvníků měst (ZOO, vodní rekreační plochy, kulturní události, festivaly, ad.). Velká pozornost je věnována vodním plochám a revitalizaci koryt řek, často v souvislosti s protipovodňovými opatřeními. V neposlední řadě jde o péči o přírodní rezervace, projekty lokalit biodiverzity, biokoridorů, mokřadů, lesoparků a obor. V projektech kultivace krajiny je dále velká pozornost věnována péči o rybníky (hráze, odbahnění) a udržování polních cest včetně výsadby a péče o stromořadí.

Až za úspěchy v oblasti budování infrastruktury, revitalizace částí města, služeb pro občany a životního prostředí se objevují úspěchy v oblastech místního ekonomického rozvoje. Projekty podpory podnikání jako je vytvoření vědecko-technického parku, hubu VaV nebo podnikatelského inkubátoru nebo vznik a zaplnění průmyslové zóny oceňují jen velká města.

Středně velká a menší města pak více akcentují cestovní ruch, zejména péči o historická jádra měst, revitalizaci památkových zón, areálů zámků, hradů a klášterů, nebo rozvoj prestiže a infrastruktury lázeňských lokalit. Projekty podporující cestovní ruch déle zahrnují budování informačních center, podporu muzejních expozic, vznik naučných stezek po přírodních i kulturních památkách a v neposlední řadě i konání místních a regionálních kulturních akcí. Největší počet měst a obcí podporuje místní rozvoj svojí aktivní plánovací a developerskou činností. Města za úspěch považují zejména udržování přiměřeného územního rozvoje prostřednictvím instituce městského architekta a dobře zpracovaného územního plánu. U menších měst a obcí pak je za úspěch považováno plánování, příprava a rozvoj nových zón a pozemků pro bytovou výstavbu a s tím spojený nákup a přípravu pozemků (zasítování) a jejich následný prodej. Méně se obce věnují pořízení bytových jednotek. Města rovněž připravují pozemky a zóny pro průmysl včetně hledání potenciálních investorů a nájemců. Obce se rovněž angažují v odkupu a demolicích nebezpečných či již nevyužívaných budov většinou (agro)průmyslového charakteru.

V neposlední řadě města nad deset tisíc obyvatel zmiňovaly úspěchy týkající se správy města, zejména pak zefektivňování administrativní správy při využití elektronizace služeb, informačních systémů a smart city konceptů, zavádění nových forem v řízení města, kde kladou důraz na participaci, a také s odkazem na dílčí úspěchy v meziměstské, meziobecní a metropolitní spolupráci. Některými obcemi bylo naopak za úspěch považováno jejich osamostatnění.

Obrázek 2.2: Úspěchy měst a obcí: města nad 10 000 obyvatel



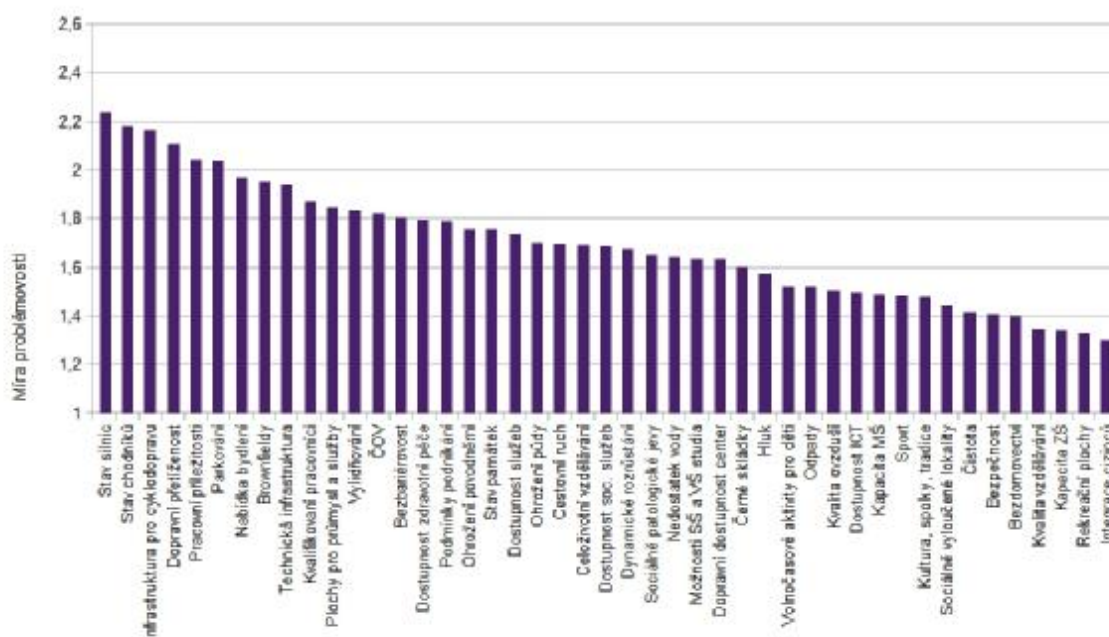
Poznámka: Minimální četnost výskytu 3

3 Vnímané problémy

Mezi věcnými problémy, jimž města a obce čelí, dominuje potřeba rozvoje, rekonstrukce a provozu technické infrastruktury, zejména dopravní a u menších obcí vodohospodářské. Svoji významností téměř rovnocennou oblastí, nicméně s nižší mírou pocítované problémovosti, jsou nedostatky v oblasti občanské vybavenosti. Za problémy s infrastrukturou a občanskou vybaveností následuje oblast místního (ekonomického) rozvoje s vnímanými problémy na trhu práce (nedostatek pracovních příležitostí a/nebo naopak kvalifikované pracovní síly) a limity v oblasti plánování územního rozvoje a výstavby.

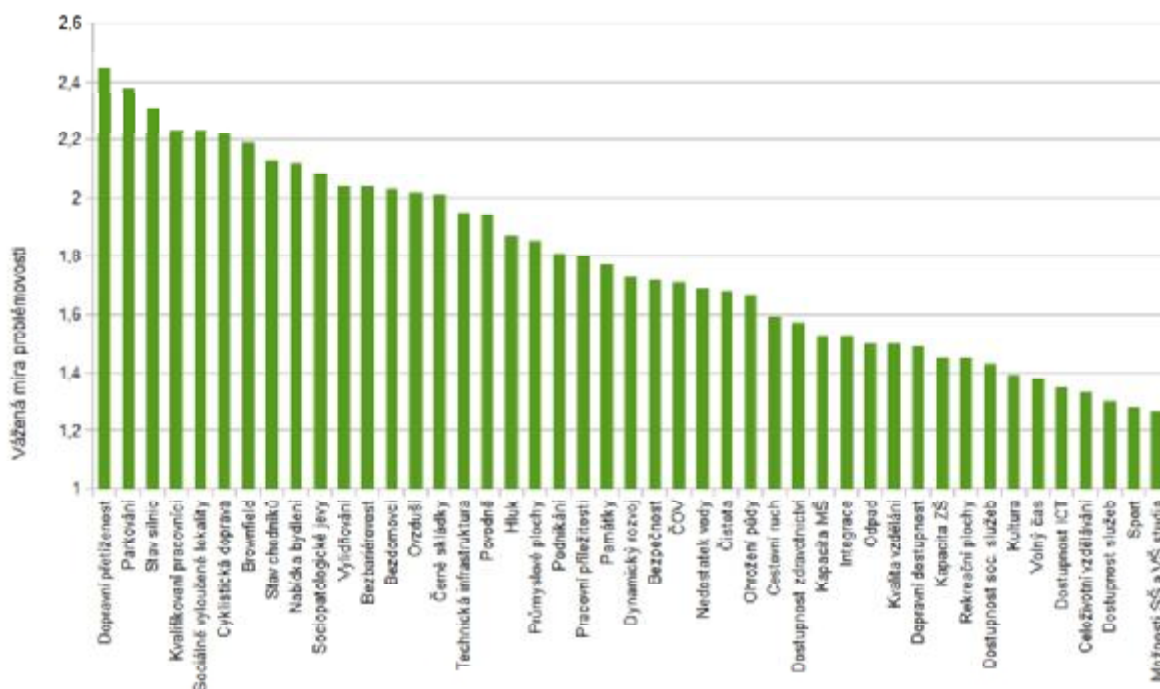
Ze 45 témat, které byly městům a obcím předloženy k hodnocení, byly za nejproblematictější považovány stav pozemních komunikací (silnic) a chodníků, stezky pro pěší a infrastruktura pro cyklodopravu. Následovaly přetíženost dopravních komunikací, pracovní příležitosti, resp. možnost zaměstnání v místě bydliště, a dostupnost parkovacích míst. Za nejméně problémové města a obce považovaly integraci cizinců (což je v kontextu národního diskurzu o mezinárodní migraci překvapivé), rekreační plochy a veřejnou zeleň, kapacitu základních škol a kvalitu vzdělávání, jež následovaly bezdomovectví, bezpečnost v obci a čistota.

Obrázek 3.1: Míra problémovosti oblastí života ve městě/obci

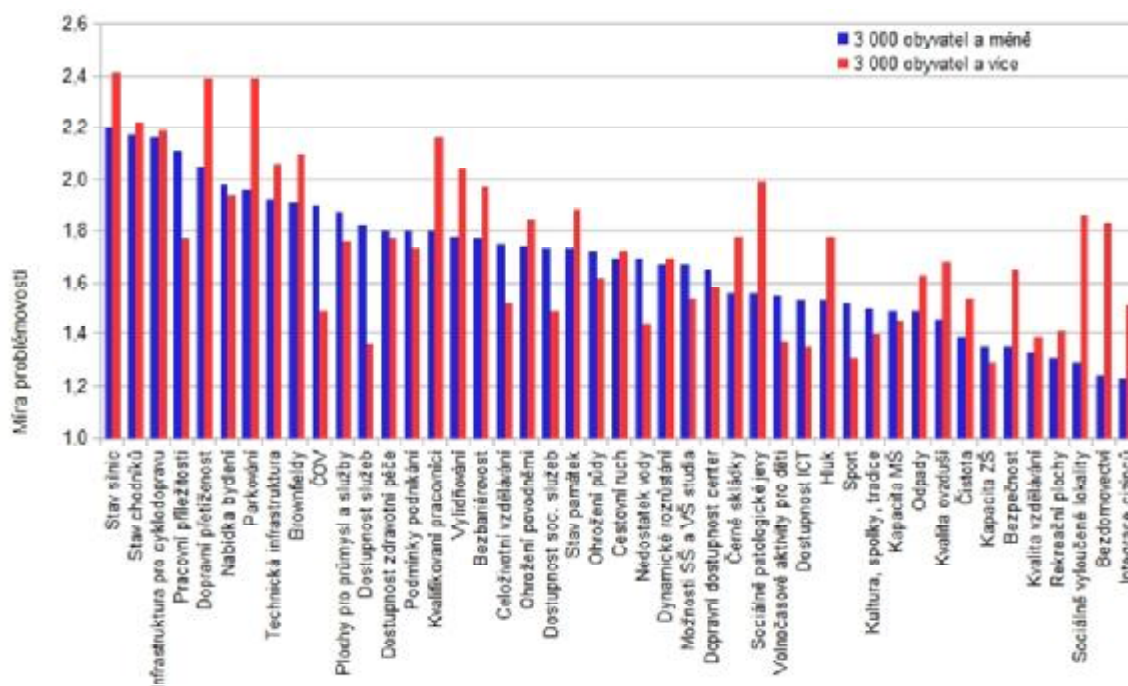


Pořadí podle problémovosti se ale v případě některých témat výrazně změní, pokud hlasům obcí přiřadíme jejich populační velikost. Přestože problematika dopravy zůstane na předních místech, na první a druhé místo se přesune dopravní přetíženost a parkování, které trápí zejména města. Namísto dostupnosti práce se v popředí objeví nedostatek kvalifikovaných pracovníků. Největším skokanem do popředí jsou pak sociálně vyloučené lokality, které za problémové považuje velká část měst. Kromě toho trápí města, více než malé obce, ještě otázky bezdomovectví a integrace cizinců. Naopak, menší obce přikládají větší váhu čistotě odpadních vod a dostupnosti služeb

Obrázek 3.2: Míra problémovosti oblastí života ve městě/obci vážená počtem obyvatel



Obrázek 3.3: Míra problémovosti oblastí života ve městě/obci: porovnání měst a obcí s více/méně než 3 000 obyvatel



Vnímání problémů a potřeb městy a obcemi, které vyjádřily ve slovních odpovědích, charakterizuje dvojí polarita. První vyplývá z koncentrace ekonomického rozvoje do vybraných center osídlení a odráží se v rozdílech mezi velkými městy, malými a středně-velkými městy a populačně menšími obcemi. Druhá polarita pak vnitřně dělí skupinu malých obcí a malých měst na ty, které se nachází v dynamicky rostoucích metropolitních a městských regionech a v porovnání s těmi v periferních regionech.

Stárnoucí populace, úbytek obyvatel a „vyliďňování“ patří mezi nejčastější termíny, kterými mnohá města a obce označují zásadní problém, jemuž v současnosti čelí. Stárnutí populace zároveň města a obce považují za jednoznačně nejvýznamnější faktor ovlivňující jejich budoucí rozvoj. Zejména nejmenší obce trápí stárnutí, úbytek obyvatel a odchod mladé populace. Stárnutí populace se ale týká i největších měst.

Obrázek 3.4: Věcné problémy měst a obcí: Česko celkem



Poznámka: Minimální četnost výskytu 10

U měst a obcí do 20 000 obyvatel se projevuje výrazná polarita ve vnímání jejich demografického vývoje. Na jedné straně vybraná města a obce čelí náhlému růstu obyvatel, na druhé straně se mnohé místní samosprávy potýkají s úbytkem obyvatelstva zejména v produktivním věku.

První případ se týká především menších měst a obcí v zázemí velkých a/nebo ekonomicky prosperujících měst. Dynamický populační růst je přitom většinou způsoben procesem suburbanizace, výstavbou nového bydlení a přistěhování lidí z blízkých měst a následně i přírůstkem přirozenou měnou (zvýšenou porodností). Ve vybraných sídlech je překotný populační růst spojen i s výstavbou a otevřením nových výrobních kapacit jejichž poptávku

po pracovní síle nejsou místní zdroje schopné zabezpečit a tak dochází k masivnímu příchodu nových zaměstnanců, často agenturních, kde se pak projevují problémy s nedostatkem služeb a začleněním pracovníků-migrantů do místního života. Integrace cizinců patří mezi problémy, které nepocítují všechny obce, ale ty, které se s ním setkávají mu přisuzují velkou váhu.

Některá města a mnohé obce v perifernějších polohách naopak trápí nedostatečná nabídka práce a odchod lidí v produktivním věku za prací do jiných regionů. Výsledkem je prohlubující se stárnutí a úbytek populace, proces popisovaný obcemi jako „vylidňování“ a vnímaný jako velké ohrožení místního rozvoje.

Obce s demografickými a ekonomickými problémy zároveň poukazují na problémy s bezdomovectvím, tzv. „nepřizpůsobivými“ občany a vznik sociálně vyloučených lokalit. Zejména velká města zařazují sociálně vyloučené lokality mezi nejvýznamnější problémy s nimiž se potýkají. S růstem sociálně vyloučených lokalit se ale potýkají i menší města a některé malé obce. Zatímco je problém sociálně vyloučených lokalit pro značný počet menších obcí irelevantní, ty, jichž se týká, jej považují za velmi závažný.

Rozdíly v ekonomickém a demografickém vývoji měst a obcí mají přímý důsledek pro kapacity občanské vybavenosti (zejména MŠ a ZŠ), nabídku služeb, ale i dostatečnost dopravní infrastruktury nebo vodohospodářských sítí. Zatímco u obcí s větší mírou perifernosti je problémem naplnit stávající kapacity služeb kvůli malé poptávce a klesající populaci, u spádových obcí a suburbánních obcí poptávka převyšuje nabídku a obce nejsou schopné na dynamicky se měnící situaci pružně reagovat.

I když občanská vybavenost nejvíce trápí menší obce, nedostatek investic na opravy a výstavbu občanské vybavenosti, hlavně školy a školky a také sportovní zařízení, jmenují i města. Některá malá města a mnohé suburbánní obce se potýkají s nedostatečnou kapacitou občanské vybavenosti a k uspokojení poptávky potřebují především rozšiřovat mateřské a základní školy.

Zejména malá města a obce poukazují na nedostatečné vybavení občanskou vybaveností (kulturním centrem apod.) a dalšími službami, nevyhovující technický stav veřejných budov a zajištěním bezbariérovosti. Hlavně malé obce do 500 obyvatel naopak řeší problém udržení ZŠ v obci kvůli malé poptávce. Pokud se to nedaří, malé obce za problém považují nutnost dojíždět do škol a za službami do jiných obcí.

Ve všech velikostních kategoriích měst a obcí dominuje mezi věcnými problémy jednoznačně technická infrastruktura a to především komunikace, chodníky, kanalizace a vodovod. Za problémovější je považována doprava. Velká města za hlavní problém považují přetíženost a nedostačující kapacitu dopravní infrastruktury, stav komunikací a nabídku parkovacích míst v centrech i obytných čtvrtích. Současně velká města řeší problém převažující individuální osobní automobilové dopravy nad hromadnou dopravou a dopravní situace v centrech měst.

Středně velká a menší města řeší přetíženost tranzitní dopravou, upozorňují na chybějící obchvaty měst a obcí a také výstavbu nových mostů, případně chybějící dálniční napojení na sídla vyššího významu. K dopravnímu přetížení se váže znečištění ovzduší a nadměrný hluk. Stejně jako velká města řeší dopravu v klidu. Velkým tématem je i pěší doprava, zejména pak výstavba a rekonstrukce chodníků a podpora bezbariérových tras podporujících mobilitu zdravotně postižených občanů.

Menší města a obce, jejichž obyvatelé jsou závislí na dojížděcí za prací, upozorňují na špatnou dopravní dostupnost center z perifernějších lokalit, na nedostatečnou obslužnost veřejnou dopravou v méně vytížených časech a přetíženost veřejné dopravy v zázemí velkoměst. Menší obce považují za značný problém dnešním potřebám neodpovídající stav místních komunikací a chybějící chodníky ohrožující bezpečnost provozu.

Problémy měst a obcí v oblasti dopravy ukazují, že nedostatečný rozvoj dopravní infrastruktury zaostává za ekonomickým růstem v metropolitních oblastech a městských regionech a na druhou stranu neumožňuje adekvátní napojení periferněji umístěných sídel na města nabízející pracovní příležitosti. Jednoznačně tak vysílají signál, kde vnímají prioritní potřebu vyžadující akutní a zároveň systémové řešení propojující individuální potřeby obcí s regionálními a národními prioritami. Nejde však jen o vlastní dopravu. S dopravním přetížením, způsobeném v mnoha obcích zejména tranzitní dopravou, se nejčastěji pojí i problémy v oblasti životního prostředí, zejména hluk, kvalita ovzduší a bezpečnost chodců.

S výrazným odstupem za důrazem kladeným na dopravní infrastrukturu, zůstávají další infrastruktury. Města řeší především chybějící protipovodňová opatření a odpadovou politiku. V menších městech a obcích je za problém považována zastaralá a nedostatečná vodohospodářská infrastruktura (často chybějící nebo nevyhovující kanalizace, ČOV, vodovod a zásobování pitnou vodou) a potřeba výstavby nových vodohospodářských sítí. Malé obce rovněž poukazují na problém chybějícího nebo starého veřejného osvětlení, nevyhovující stav veřejných budov vyžadující opravy a potřebu doplnit a modernizovat technické vybavení pro základní údržbu obce.

Na problém nedostačující kapacity popřípadě i existence sociálních a zdravotních služeb poukázaly obce ve všech kategoriích nad 1 000 obyvatel. Za velký problém malá města (do 10 000 obyvatel) považují poskytování zdravotních služeb a to z důvodu nedostatku lékařů, chybějící nemocnice, případně problémem se zajištěním fungování nemocnice pro širokou spádovou oblast. Mnohé menší obce pak poukazují na špatnou dostupnost lékařské péče z důvodu nedostatku lékařů pro její zabezpečení (stávající dosahují důchodového věku a není za ně náhrada). Menší obce poukazují i na chybějící infrastrukturu pro seniory. Zejména menší města a obce se potýkají s problémem nutnosti finančního dotování některých služeb pro jejich udržení v obci.

Méně často, a to hlavně ve velkých městech, se mezi problémy vyskytují otázky spojené s vysokými cenami bydlení na volném trhu, chybějícím finančně dostupným bydlením a také obecním bytovým fondem, který by neměl být zaměřen jen na sociálně ohrožené skupiny obyvatel.

Za významný faktor místního rozvoje, který je těsně svázán s demografickým vývojem, obce a města vnímají otázky spojené se zaměstnaností. Malé periferní obce považují za problém nedostatek pracovních příležitostí v místě a některá menší města nedostatek pracovních míst pro kvalifikované pracovníky. Naopak, města, která hrají roli pracovních center, a zejména pak města nad 50 000 obyvatel, se potýkají s nedostatečnou nabídkou kvalifikovaných pracovníků pro existující volné pracovní pozice nabízené místními formami, a to převážně v technických oborech.

Poptávka po pracovní síle je pak často řešená prostřednictvím agenturních zaměstnanců, které pak města spojují s jinými problémy, zejména nadměrným využíváním služeb, infrastruktury a problémy se začleněním do místního života.

Významným tématem, které se vyskytuje napříč velikostními kategoriemi měst a obcí, jsou problémy spojené s plánováním města a nabídkou rozvojových ploch. Velká a střední města odkazují na problémy s územně plánovací dokumentací, blokováním rozvojových ploch pro národní účely, nevyužíváním brownfieldů a proluk ve městě, stagnací městského centra či nedostatkem rozvojových ploch. Problémy s průmyslovými zónami ukazují na komplexnost místního rozvoje. Zatímco jednomu městu zcela chybí a jiné má problém s hledáním investora, další město si naopak stěžuje na přetížení masivním rozvojem přílehlé průmyslové zóny, pro kterou se město stalo ubytovací kapacitou (zejména pro agenturní zaměstnance).

Pro menší města a obce v zázemí měst představuje hlavní problém suburbanizace. Zatímco se masivní výstavba rodinných domů odehrává na „zelené louce“ na okraji obce, centrální části chátrají či stagnují. V této souvislosti obce poukazují na nedostatek stavebních pozemků v jejich vlastnictví (a finanční náročnost jejich přípravy pro výstavbu), který by jim lépe umožnil plánování rozvoje a výstavbu veřejně prospěšných staveb (při vědomí limitů jejich financování a vynakládání části rozpočtu na udržení ztrátových služeb). Menší obce dále poukazují i na přetrvávající problémy s brownfieldy zemědělského charakteru.

S plánováním a realizací místního rozvoje se prolínají i některé otázky životního prostředí, zejména řešení odpadové politiky, ale také protipovodňová opatření, eroze půdy a v neposlední řadě nedostatek zdrojů pitné vody, který je uváděn hlavně v menších velikostních kategoriích obcí a může být zapříčiněn nejen suchem a geologickým podložím, ale také nadměrnou výstavbou a spotřebou.

Obrázek 3.5: Věcné problémy měst a obcí: města nad 10 000 obyvatel

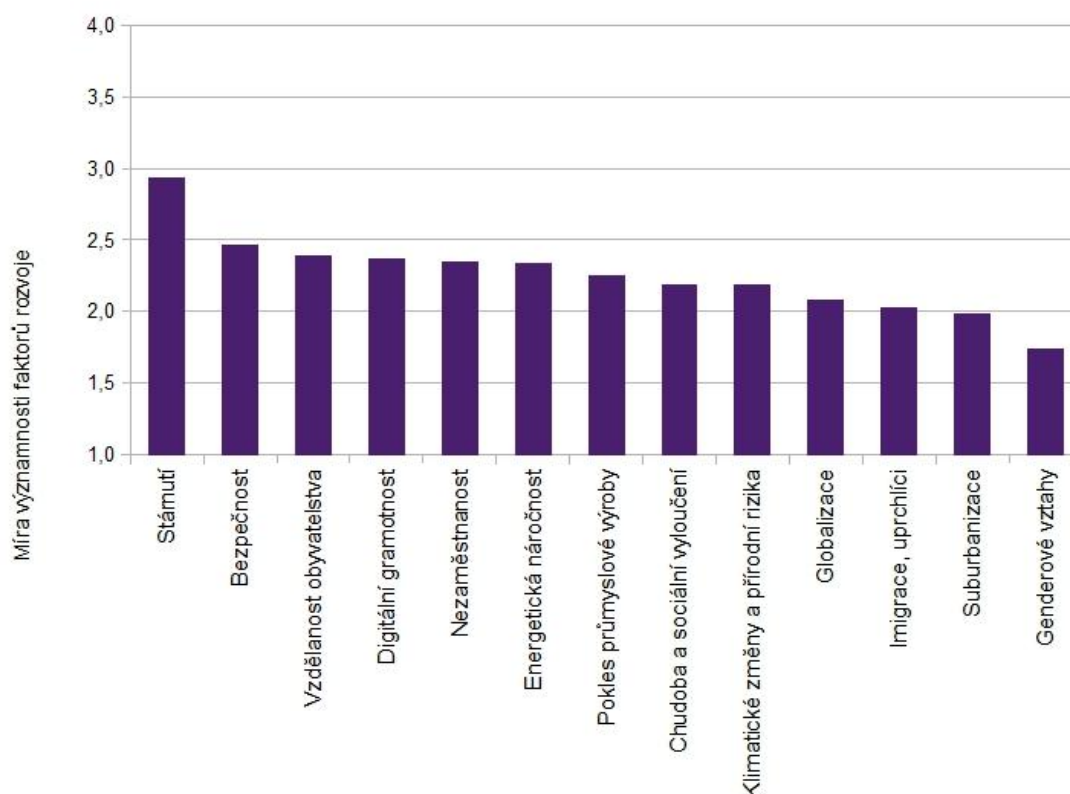


Poznámka: Minimální četnost výskytu 3

4 Faktory ovlivňující budoucí rozvoj

Za nejdůležitější faktor³ budoucího rozvoje města a obce jednoznačně považují stárnutí populace (Obrázek 4.1.). S velkým odstupem následuje bezpečnost a vzdělanost obyvatel následované digitální gramotností, nezaměstnaností a energetickou náročností. Za nejméně významný faktor, z předem definovaných, města a obce považují genderové vztahy. Mezi faktory, kterým je celým souborem měst a obcí přisuzován menší význam, patří také suburbanizace a imigrace, tj. faktory, které se netýkají všech, ale jen vybraných obcí.

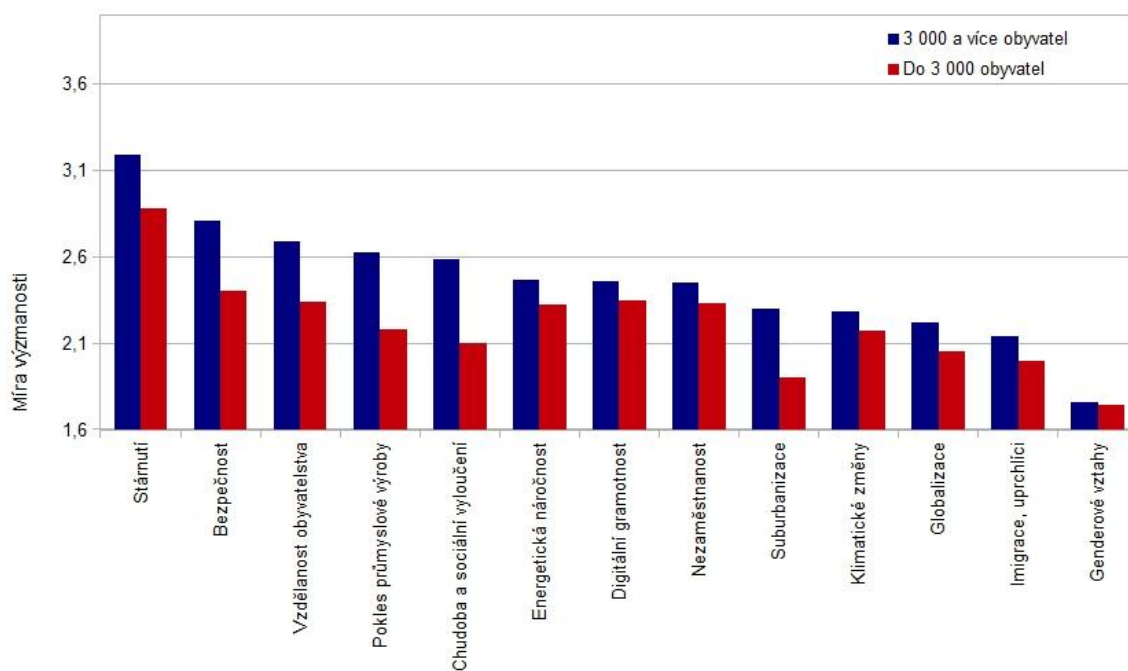
Obrázek 4.1: Míra významnosti faktorů budoucího rozvoje



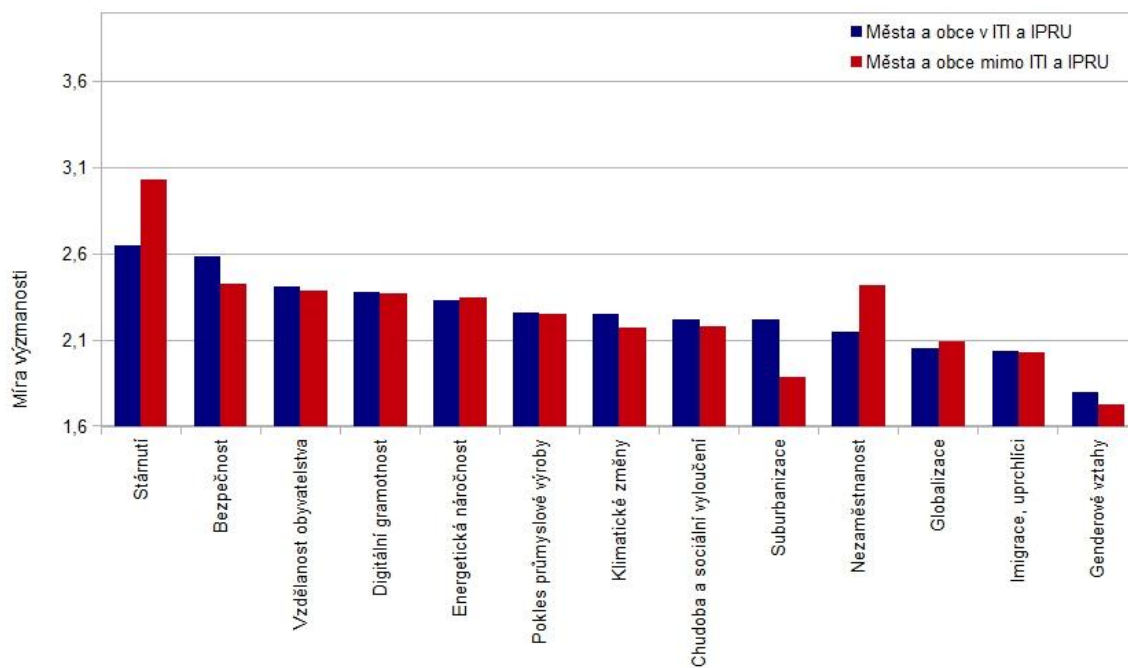
Mezi městy s 3000 a více obyvateli a obcemi do 3000 obyvatel ale existují značné rozdíly (Obrázek 4.2). Proces stárnutí nejvíce trápí velká města a zároveň nejmenší obce do 500 obyvatel. Především se ale týká očekávání populačního vývoje, který se liší mezi městy a obcemi v metropolitních oblastech a regionech velkých měst (zde prostřednictvím lokalizace v ITI a IPRÚ) a ostatními regiony Česka (Obrázek 4.3). Není překvapivé, že ještě výraznější odlišnost najdeme ve vnímání procesu suburbanizace jako faktoru budoucího rozvoje, kdy mu města a obce v regionech ITI a IPRÚ přisuzují mnohem významnější vliv než města a obce mimo tyto regiony. Naopak, zatímco nezaměstnanosti přisuzují obce mimo ITI a IPRÚ třetí nejvyšší významnost, v těchto regionech nepatří mezi faktory považované za zásadní výzvy po budoucí rozvoj.

³ Z třinácti předdefinovaných odpovědí.

Obrázek 4.2: Míra významnosti faktorů rozvoje: porovnání měst a obcí s více/méně než 3 000 obyvatel



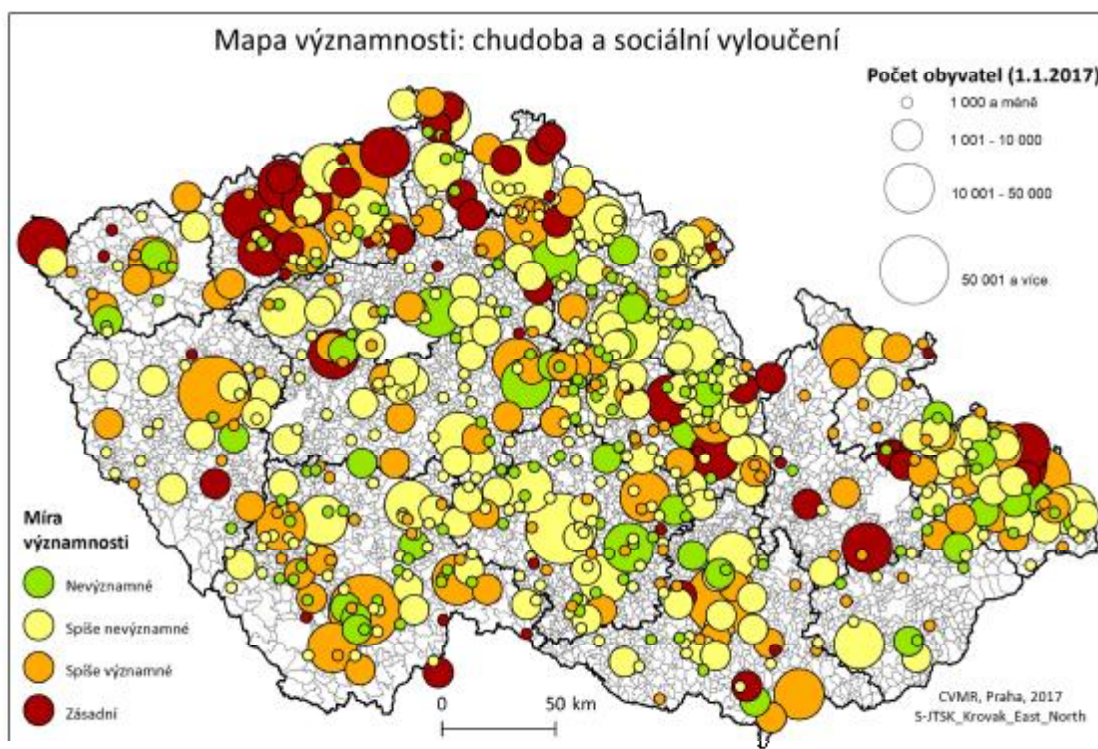
Obrázek 4.3: Míra významnosti faktorů rozvoje: města a obce v regionech ITI a IPRÚ a mimo ITI a IPRÚ



Specifickou pozornost si zaslouží i téma imigrace a uprchlíků, které je třetím nejvyšším počtem obcí považováno za velmi významné, zatímco ostatní obce, jichž se bezprostředně netýká, ho nepovažují za důležité. Jde o faktor, na nějž je z hlediska významnosti pro budoucnost rozvoje nahlíženo značně polarizovaně mezi obcemi, jichž se imigrace týká, a obcemi, které zatím takovou zkušenost nemají. Na základě slovních komentářů měst a obcí k problémům, s nimiž se potýkají, lze odkázat na nemalé nesnáze v obcích, které se setkaly s prudkým nárůstem imigrantů v důsledku otevření nových výrobních kapacit s potřebou nových pracovních sil saturovaných zahraničními migranty.

Zatímco faktor chudoby a sociálního vyloučení nepatří mezi nejvýznamnější v souhrnu všech měst a obcí, existují mezi nimi značné rozdíly dané populační velikostí a geografickým regionem. Poměrně vysoký význam faktoru chudoby a sociálního vyloučení přisuzují města nad 3000 obyvatel a města a obce v Ústeckém a také Moravskoslezském kraji.

Obrázek 4.4: Míra významnosti faktoru chudoba a sociální vyloučení: regionální rozdíly



5 Přednosti a rozvojový potenciál

Města a obce Česka uvádí jako největší výhodu dobrou geografickou polohu. Nejčastěji svou geografickou polohu považují za velkou přednost a potenciál města od 20ti tisíc obyvatel. Geografickou polohou města rozumí zejména střediskovost, respektive centrální polohu ve spádovém regionu, spíše než makropolohu v rámci Česka. Menší města si pak pochvalují polohu vůči krajskému nebo bývalému okresnímu městu, dopravnímu tahu, státní hranici či turisticky atraktivní oblasti (např. CHKO nebo NP) a zároveň si uvědomují vlastní roli centra spádové oblasti. Menší obce pak výhodnou geografickou polohou rozumí blízkost k městům,

dobré dopravní napojení či pozici v turistické oblasti. Poloha v zázemí měst přináší výhody ve formě blízkosti zaměstnavatelů a přistěhování mladých obyvatel v procesu suburbanizace. Odpovědi jednoznačně ukazují na často nedoceněný potenciál sídelní struktury Česka, vyznačující se vysokou hustotou osídlení a dobrou vzájemnou provázaností sídel.

V pořadí druhou nejčastěji zmiňovanou výhodou je nabídka služeb. Obce a města od 1 000 obyvatel považují služby za klíčové pro udržení obyvatel a rozvoj obce. Nejmenší obce tuto výhodu téměř nezmiňují, což ukazuje jejich závislost na službách poskytovaných sousedními městy a obcemi. Města kladně hodnotí zejména výzkumné a vysokoškolské vzdělávací instituce, střední školství, kulturní a sportovní zázemí pro obyvatele, volnočasové aktivity pro všechny generace, dostupnost zdravotní péče, městskou hromadnou dopravu či nabídku obecního bydlení. Menší města pak odkazují na předškolní a školská zařízení (hlavně ZŠ a SŠ), kulturní, společenské a sportovní aktivity, obchody, městské bydlení, zdravotní a sociální péči. Někteří ovšem v této oblasti vidí i prostor pro zlepšení a rozvoj.

Pro obce s 1-3 tisíci obyvatel sehrává vybavenost službami úlohu hlavní konkurenční výhody při udržení existujících nebo případně získání nových obyvatel. Obce přitom zmiňují především základní občanskou vybavenost školskými zařízeními, obchody, poštou, knihovnou, sociálními a zdravotními službami a dále uváděly volnočasové aktivity v oblasti sportu a kultury. V případě vnímaných nedostatků pak zajištění a doplnění služeb představuje významný potenciál budoucího rozvoje. Nejmenší obce často nedisponují vlastními službami, nicméně některé odkazují na blízkost většího centra.

Třetí nejčastěji uváděnou výhodou je kvalita života a stav životního prostředí. Tuto výhodu nejčastěji zdůrazňují nejmenší obce. Města odkazují na dobrou kvalitu životního prostředí zpravidla s odkazem na blízkost turisticky atraktivních lokalit, krajinný ráz okolí, a také městskou zeleň, čistotu, bezpečnost a pěší prostupnost. Čistotu, klid, zeleň a zdraví pak zdůrazňují menší obce, které nabízí bydlení v přírodě s nízkými náklady a poplatky, tedy pokud se nepotýkají s problémy zatížení tranzitní dopravou.

Malá města a zejména malé obce si velmi pochvalují komunitní činnost obyvatel a existenci aktivních spolků, které zajišťují společenské dění a podporují soudržnost místních obyvatel.

Specifické místo zaujímá ekonomický a demografický rozvoj, respektive stabilita. Ty jsou zejména městy nad 10 tisíc obyvatel považovány za přednost a zároveň i za významný potenciál pro budoucí rozvoj. Větší města oceňují rozmanitost struktury zaměstnavatelů a přítomnost školství a výzkumných institucí. Velká města vnímají rozvojový potenciál ve schopnosti podporovat ekonomický rozvoj a udržet tak pozitivní demografický vývoj. Za klíčové považují přilákání progresivních oborů vědy a výzkumu a jejich spolupráci s průmyslem, využití progresivních technologií pro potřeby města, udržení nízké nezaměstnanosti a podporu firem, např. vytvořením průmyslové zóny. Dále pak za cennou považují přítomnost univerzity a roli studentského města, což vedle dobré vzdělávací infrastruktury vyžaduje i nabídku návazných služeb v oblasti kultury a sportu, kvalitní MHD a dostupné bydlení.

Menší města často odkazují na průmyslovou tradici a nabídku dostatku pracovních příležitostí silnými zaměstnavateli. Některá spojují s ekonomickým a demografickým rozvojem založení průmyslové zóny, která by přinesla vytvoření nových pracovních příležitostí, a tak udržela stávající a přivedla nové obyvatele. V souvislosti s tím uvádí jako rozvojový potenciál schopnost nabídnout byty či pozemky pro výstavbu rodinných domů. V případě lokalit s náhlým ekonomickým růstem v důsledku nově otevřené velké průmyslové kapacity a s tím

spojeným populačním růstem v důsledku zahraniční ekonomické migrace za prací se potenciál může změnit v ohrožení, kdy masivní nárůst migrantů vyžaduje řešení nejen ze strany města, ale i pomoc od státu.

Malá města a obce rozvojový potenciál spatřují již spíše v přilákání nových obyvatel, jež mohou využít nabídku práce v blízkých městech a zároveň bydlet v klidném a čistém životním prostředí, kde fungují obecní spolky a lidé se navzájem dobře znají, což představuje alternativu k městskému životu.

Jako cíleně rozvojový potenciál uváděly města a obce především cestovní ruch a turismus. Jeho roli akcentují zejména střední a menší města, ale i malé obce s výhodnou polohou u přírodních lokalit, kulturních památek a rekreačních ploch.

Zatímco velká města odkazují na kongresovou turistiku nebo sportovní akce, středně velká a menší města využívají místní specifika v oblasti historických památek, lázeňství, nebo například místního pivovaru a k tomu navázaných kulturních akcí. Rozvojový potenciál spatřují v nabídce potřebné infrastruktury (ubytování, restaurace, cyklostezky) a marketingu zvyšujícím atraktivitu lokality. Města ležící v turisticky atraktivních oblastech spatřují potenciál v rozvoji celé rekreační oblasti (hlavně turistické infrastruktury, cyklostezek či vodní dopravy) a také infrastruktury pro sport v ekologicky čistém prostředí.

Menší obce spatřují potenciál v podpoře turistiky (letní i zimní v závislosti na konkrétní poloze), příměstské rekreace, využití existujících vodních ploch, ale i v konání tradičních akcí a festivalů s využitím propagace specifické místní identity (např. vinařská oblast).

Potenciál územní rozvoje a výstavby zdůrazňují spíše menší obce v okolí měst. Velká města odkazují spíše na využití brownfieldů a vnitroměstských proluk a také na zkvalitnění veřejného prostoru a kultivaci urbanistického řešení města. Středně velká a malá města pak vidí příležitost zejména ve vybudování průmyslové zóny. Města v industriálních oblastech spojují potenciál se snížením míry znečištění ovzduší. Tímto směrem jsou vedeny i návrhy projektů udržitelné dopravy, zejména rozvoje MHD a parkování pro minimalizaci individuální automobilové dopravy.

Malé obce v územním rozvoji a výstavbě (především bytů a rodinných domů) vidí zásadní krok k udržení stávajících a hlavně přilákání nových obyvatel. Jako přednost uvádějí obecní vlastnictví pozemků, územním plánem vymezené rozvojové plochy a zajištění technické infrastruktury.

Zejména města zmiňují, že pro využití výhod a naplnění potenciálů má nezastupitelný význam osvědčené politické vedení, které využívá nástrojů strategického řízení a plánování, nové koncepty a technologie, jako je např. „SMART City“, a rozmanité formy spolupráce včetně participativních přístupů.

6 Procesní problémy, možnosti překonání limitů a bariér a meziobecní spolupráce

Zlepšení úrovně infrastruktury (zejména dopravní, u menších obcí i technických sítí) a služeb pro obyvatelstvo považují města a obce za nejdůležitější oblasti, které jim mohou pomoci naplno využít vlastní potenciál a/nebo usměrnit nepříznivé vývojové trendy. Města navíc zdůrazňují především napojení na (nad)národní dopravní infrastruktury a aktivity sloužící k

přilákání investorů a zaměstnavatelů s cílem výstavby a rozvoje trhu práce. Obce pak za významnou podmínku rozvoje považují zlepšení dopravní obslužnosti napojením na blízká městská centra.

Města si uvědomují vlastní procesní a organizační limity a poukazují na oblasti, jejichž řešení by jim lépe umožnilo reagovat na aktuální výzvy a rozvojové potřeby. Jde především oblast územního plánování a rozvoje, kde se vedle potřeby dokončit novou územně plánovací dokumentaci nebo koordinace plánování mezi obcemi vynořuje i otázka aktivní rozvojové politiky měst a obcí spojené s vhodným využíváním pozemků a nemovitostí ve vlastnictví obce či města.

Města a obce jsou si vědomi i limitů pramenících ze stranického politikaření a ne vždy dobré místní komunikace a spolupráce mezi stranami v zastupitelstvu. Namísto strategického plánování, rozhodování a správy politické strany preferují krátkodobé a populární cíle pro zabezpečení volebního úspěchu. Poukazují také na to, že zatímco je od nich vyžadován důraz na participaci obyvatel, velká část občanů je pasivní a o místní rozvoj se příliš nezajímá.

Za hlavní limity, překážky a problémy v zabezpečení každodenního života a dosažení rozvojových cílů považuje většina měst a obcí současné nastavení systému financování místní správy. Města a obce zejména poukazují na nevhodné nastavení rozpočtového určení daní a dotací. Města upozorňují na velké množství denně dojíždějících obyvatel využívajících infrastrukturu měst. Obce v rekreačních oblastech na reálné využití služeb a infrastruktury ze strany přítomných (nejen trvale bydlících) obyvatel, jež neodpovídá přidělovaným zdrojům. Města si rovněž stěžují na chybějící zdroje pro zabezpečení výkonu přenesené působnosti. Více než polovina respondentů, zejména pak menší obce, poukazuje na nedostatek vlastních finančních zdrojů, jež neumožňují zabezpečit chod a rozvoj obce v žádaném rozsahu a kvalitě.

Města o obce dále poukazují, že dotační tituly dostatečně nereflektují potřeby obcí, kritizují vysokou roztržitost dotačních titulů, složitý a časově náročný proces přípravy žádostí (při malé časové dotaci) a administrace projektů, obtížím zabezpečit finanční spoluúčast z vlastních zdrojů (což zejména menší města považují za zásadní problém), často se obávají značné dodatečné finanční náročnosti a nedostatečné efektivity získaných prostředků. Zejména menší města a obce se přimlouvají za snížení finančních toků prostřednictvím dotací ve prospěch přímého rozdělování financí ze státního rozpočtu. Města by uvítala širší spektrum dotačních titulů reflektujících jejich potřeby. U národních a evropských dotačních titulů jsou negativně hodnoceny rozdílné podmínky pro podávání žádostí lišící se podle jednotlivých ministerstev, řídicích orgánů i jednotlivých dotačních titulů.

Na třetí místo v pořadí pocítovaných problémů se řadí oblast administrativní kapacity místní správy, a to v kontextu rostoucí byrokratické zátěže, která je pocítována zejména malými obcemi. Zejména malé obce pocítují nedostatek kvalitních pracovníků.

Obce poukazují, že tendence vytvářet legislativní opatření, politiky a nástroje shora dolů nedostatečně zohledňuje potřeby místních samospráv. Odkazují na nevhodné nastavení kompetencí samospráv a poukazují na potřebu zlepšení spolupráce s vyššími úrovněmi státní správy a samosprávy a součinnosti řídicích orgánů dotačních programů.

Za vhodný nástroj pro snadnější řešení rozvojových cílů a problémů považuje převážná většina měst a obcí spolupráci s okolními obcemi. Mezi hlavní přednosti a témata meziobecní spolupráce patří územní rozvoj, možnost komplexního řešení společných problémů a také

navazování a udržování dobrých sousedských vztahů. Obce jednoznačně upřednostňují spolupráci vznikající na základě dobrovolnosti zdola při využití existujících vztahů a zkušeností a akcentování geografické blízkosti a velikostní podobnosti, a to před shora organizovanou spoluprací, kterou obce spojují s negativním vnímáním diktátu státu a velkých měst, s hrozbou slučování a také zvýšené administrativní, časové a finanční náročnosti, a rovněž s neosobními vztahy a vzájemnou nedůvěrou. Nedůvěra vůči městům se projevuje zejména u malých obcí, které upřednostňují spolupráci se stejně velkými obcemi spíše než s městy. Naopak, velká města postrádají metropolitní rovinu rozhodování.

Velká města meziobecní spolupráci spojují zejména s otázkami řešení dopravní infrastruktury a dopravní obslužnosti (integrované dopravní systémy) a odpadového hospodářství. U středně velkých měst se pak navíc objevují i otázky spojené s cestovním ruchem a službami pro obyvatelstvo. Spolupráce obcí je zde považována za významný nástroj společného žádání o dotační projekty a snadnějšího prosazování společných zájmů. Vzájemná podpora při řešení problémů, možnost komunikace a setkávání, předávání a sdílení informací, postupů, zkušeností a příkladů dobré praxe pomáhá nejen při komplexním řešení společných otázek, ale také při utužování regionální kulturní identity. Malá města a obce do 5 tis. obyvatel navíc odkazují na vzájemné doplňování a sdílení školských zařízení (MŠ a ZŠ) a chybějících služeb a občanské vybavenosti, zejména zabezpečení dostupnosti péče a sociálních služeb pro seniory a zdravotně postižené občany (domovy důchodců, domovy s pečovatelskou službou, terénní pracovník, LDN či hospice, rozvoz obědů), financování sociálních služeb, dopravy a infrastruktury v rámci rozvoje a řešení problémů mikroregionu.