



MĚSTSKÝ ARCHITEKT

-
chodec a vizionář

DAVID MATEÁSKO

Ing. arch. MgA.

architekt města Kolína

město Kolín



DŮVĚRA, DIALOG, ... DOHODA

Základní stavební kameny dobrého místa pro život

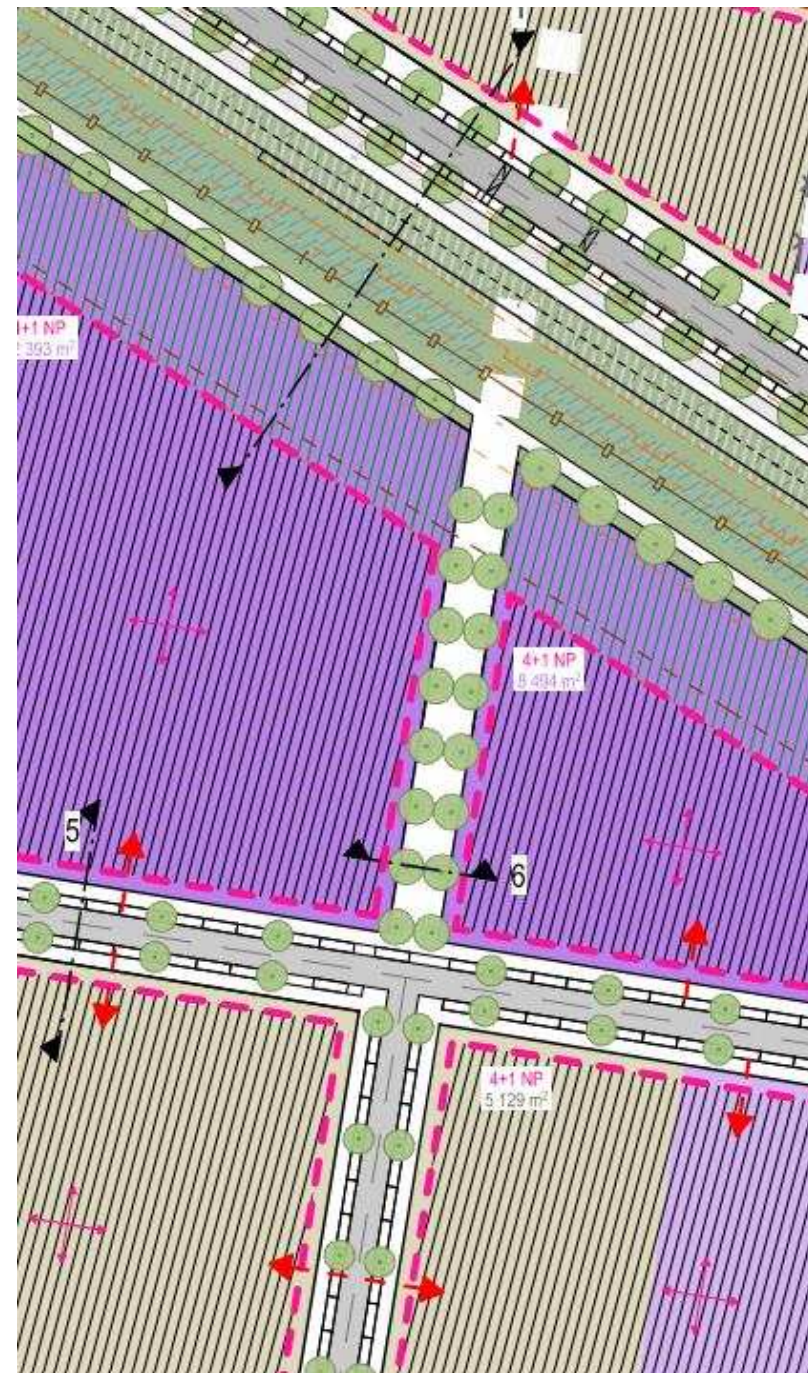
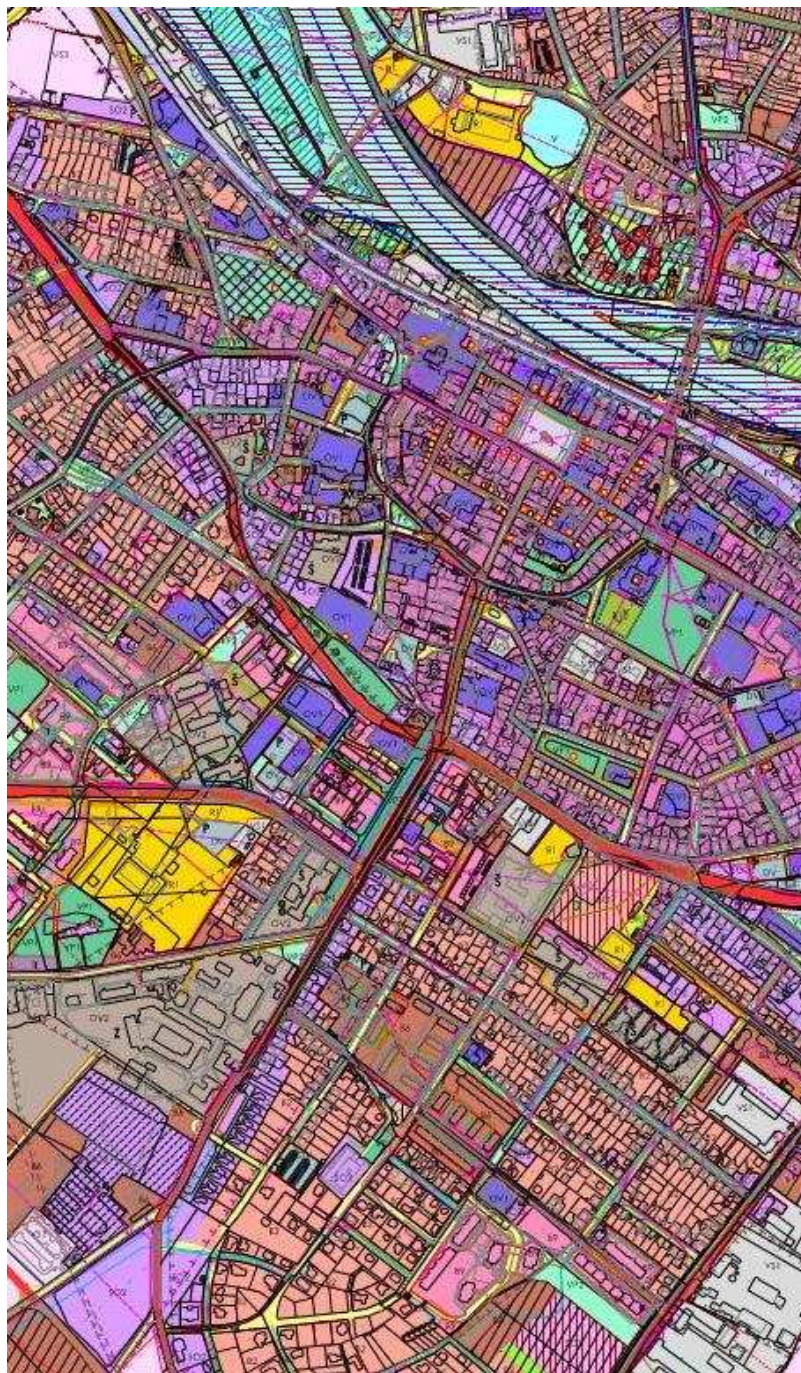
- Základem kvality vystavěného prostředí je zodpovědné plánování!
- Zodpovědné plánování je založené na SPOLUPRÁCI!
- SPOLUPRÁCI – veřejné správy, obyvatel, investorů ad.
- Pro většinu obyvatel v ČR je **MĚSTO** ve kterém žijí, jejich **ŽIVOTNÍM PARTNERem**!
- Život ve městech je tedy o PARTNERSTVÍ!
- Základem dlouhodobě dobrého PARTNERSTVÍ jsou tři **DDD**.
- **DŮVĚRA**
- **DIALOG**
- **DOHODA**
- **PLÁNOVÁNÍ je DIALOG a nikoli DIKTÁT!**

MĚSTSKÝ ARCHITEKT

chodec a vizionář

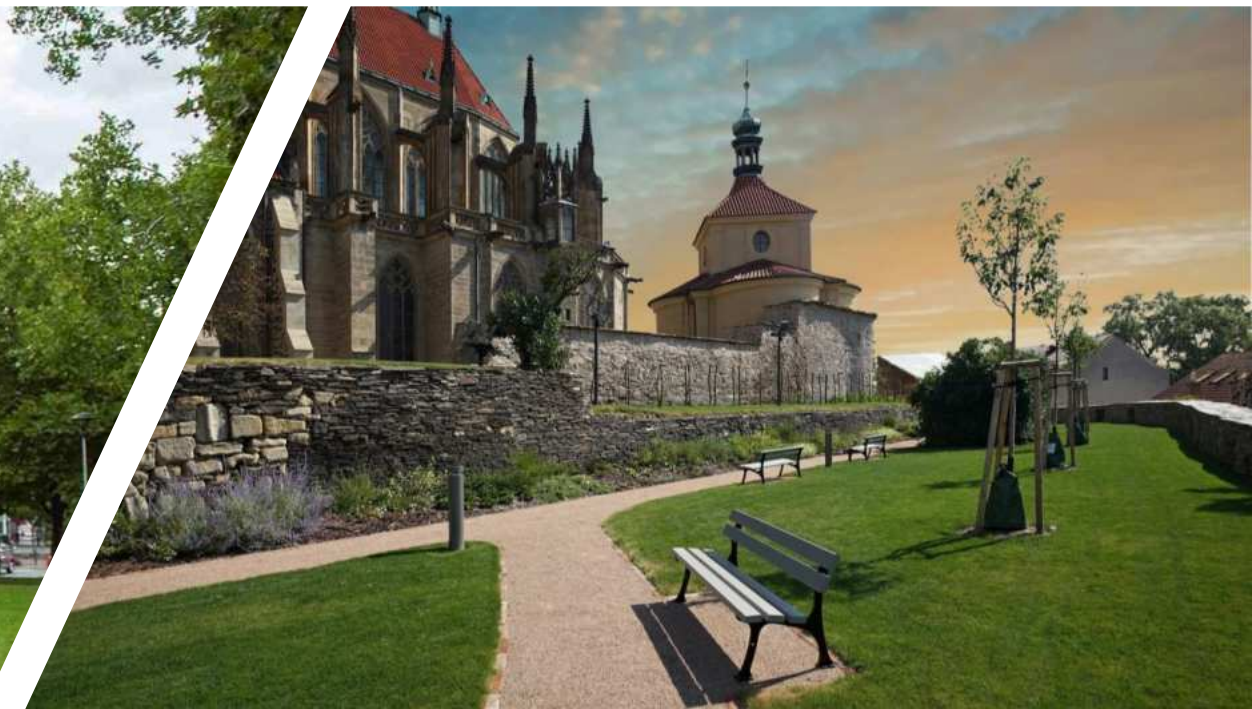


přednášky, vycházky, exkurze apod.





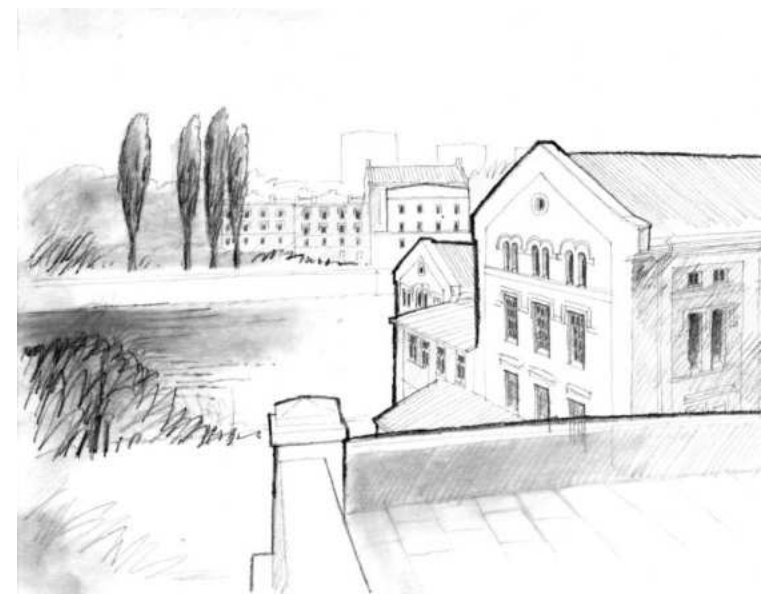
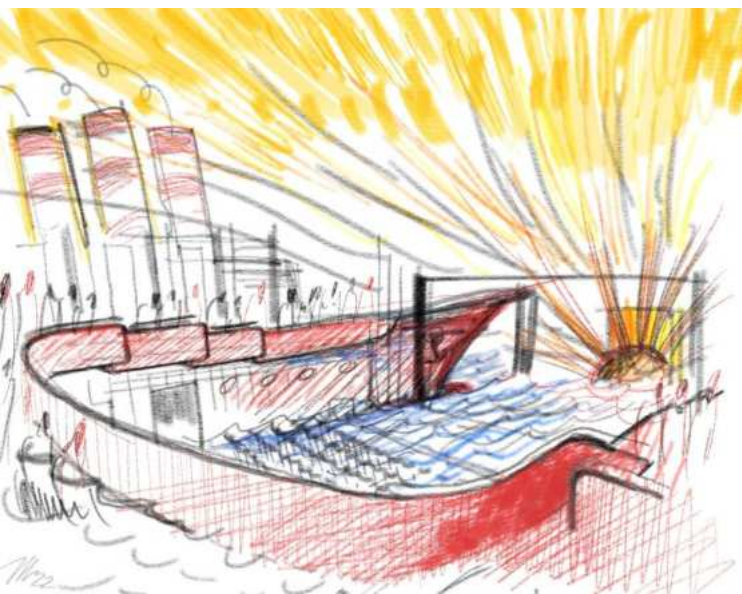
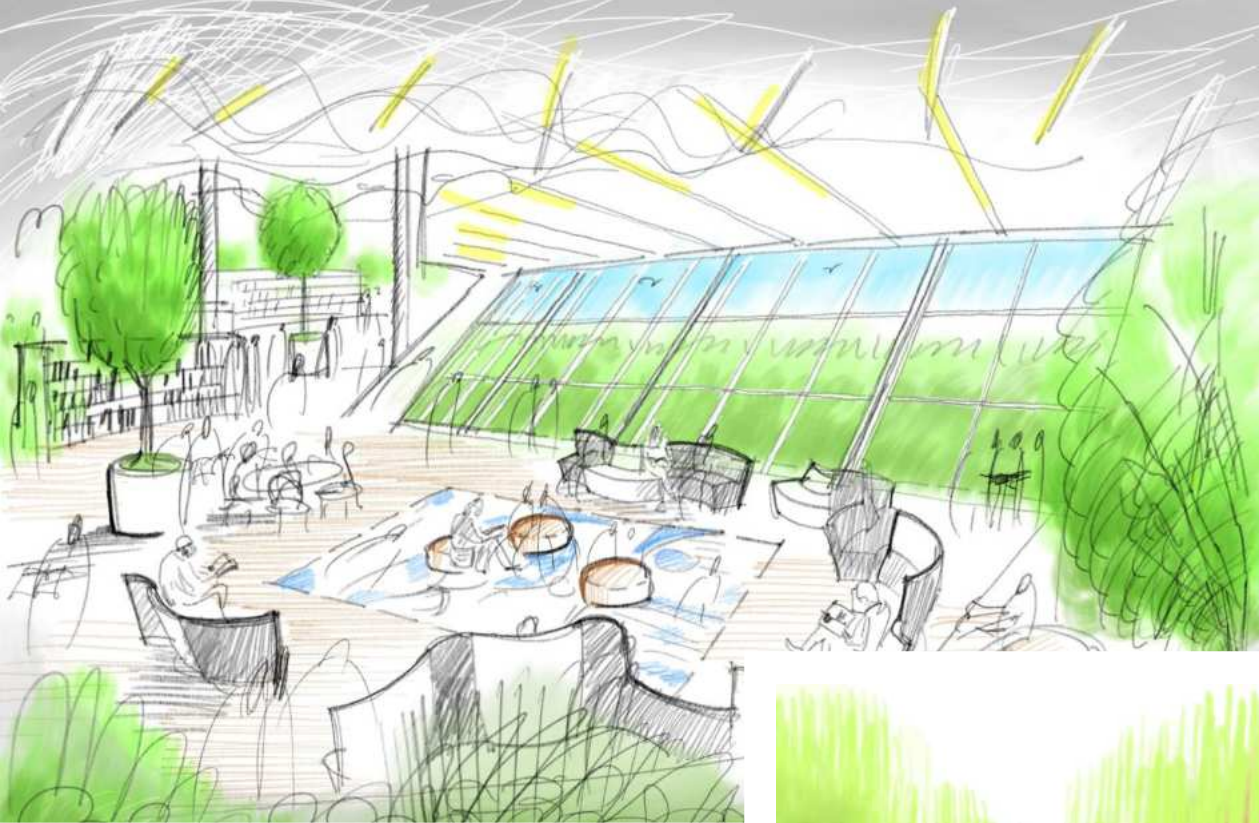
investiční akce města, projekty, soutěže



investiční akce města, projekty, soutěže



diskuse, prezentace, obhajoby a vysvětlování (radost i vztek, stres i uvolnění)



VE SVÝCH KRESBÁCH PŘEDÁVÁM MYŠLENKY



Vážený Koliňáčí, skoro každý měsíc vám na této stránce předkládám své postřehy a myšlenky spojené s rozvojem města Kolína. Jsem rád za vaše ohlasy a vděčný za otázky.

Tyto texty a kresby jsou mou osobní formou informování. Někdy se věnuji tématům minulým, jindy stávajícím a často plánovaným. Přiznávám, že ne na vše plánované již došlo. Reálný život a procesy s ním spojené běží pomaleji než myšlenky. Je však vždy přínosné, když jdou myšlenky napřed. Opakné to bývá katastrofa.

Dnes bych se pokusil o krátké vánoční shrnutí toho, na co se v příštím roce těším. Zprvne na vyhlášení a průběh soutěže na novou městskou knihovnu v Kovářské ulici v proluce po ječných půdách. Soutěž bychom měli vyhlásit v lednu. Soutěžní návrhy pak bude porota

hodnotit na přelomu května a června. Zadržeh na zahájení a průběh práce na novém územním plánu města, se kterým souvisí komplexní diskuse nad rozvojem a směřováním města. O tom bych vás chtěl více informovat v lednovém Zpravodaji. Bude to práce dlouhodobá, ale pro všechny – tedy i pro vás, obyvatele města – zajímavá a přínosná. Těšme se nyní na vzájemná setkávání. Zatřetí na aktivity spojené s dokončením revitalizací některých městských prostranství, jako je např. vnitroblok v Husově ulici a Komenského park. Začtvrté na pokračování příběhu Jiráskova náměstí, kde se po soutěži a územní studii posouváme k prvním projektům dílčích částí. Zapáté na možnost posunout výsledek soutěže na kopec Vinice dále k realizaci křížové cesty. A takto bych mohl uvést řadu dalších akcí.

Jsem rád, že se město Kolín rozvíjí. Ano, mohlo by to být rychlejší a z hlediska počtu akcí bohatší. Potřebovali bychom to. Jako

všichni jsme ovšem omezovali možnostmi, přebujelostí a dělních procesů a kapacitou lidské Úřad samosprávy není nařuko zmíněných aspektech. Sami by věci racionalizovali, změnili neb ale není to možné. Věřte však, že pracuji s osobním nasazením, i není standardní, a za to jim pat předvánoční DK!

Vám, obyvatelům města, dě a mnohdy i trpělivost. Přeji vám i a budu se těšit na setkání v nově

D
architekt



Člověk je tvor společenský a potřebuje mít s ostatními lidmi hodnotné vztahy. Nejpřirozenějším prostorem setkávání jsou již dávno náměstíčka, hosp, Přejí si, aby Kolín měl co nejvíce příjemných míst, kde se lidé, sousedé, mohou pochlubit.

KRAJINA MEANDRŮ



Architektura a města jsou součástí krajiny, která určovala místa vzniku sídel a staveb. Vztah ke krajině se měnil. Někdy šlo o vzájemný soubor jako v dobách středověkého osídlování, kdy se zdálo lesy a mytly paseky, kdy se ve velkém kácelo a kdy se razantním způsobem měnil charakter středoevropské krajiny. Někdy šlo o snahu o harmonické propojení kulturních prvků člověkem vytvořených a přírodního rámce, který je obklopoval. Taková byla např. doba barokní se svými alejemi, kapličkami, kostely, kláštery. Dobrý příklad lze nalézt i v době nedávne v oceňované stavbě vysilače na Ještědu.

Jaký je vztah ke krajině dnes?

Mám pocit, že vnímání kulturního rozměru krajiny je po průmyslových změnách 19. století a společenských a technologických změnách 20. století stále více „užitkové“. Výrazná změna zbytků kulturní vrstvy krajiny proběhla v padesátých letech minulého století ve jméno socialistického pokroku. Tehdy se scelovaly jednotlivé polnosti, rušily remizky a malé plochy lesíků a vznikaly velké lány pro

jednotné zemědělské hospodaření. Z krajiny zmizelo množství staletých cest, které propojovaly vesnice a města. Uvolněné pohraničí zapomenlo na horské zemědělství a stalo se plochou pro školky smrků, které jsou pak ve svém dětství, zhruba po sto letech, vytženy na surovinu.

Krajina má však podstatný kulturní a civilizační rozměr, který udával a udává rámec naší existenci a konání. Stále více z nás se nyní uchyluje k procházkám do krajiny a cestám za poznáním do míst, která máme mnohdy téměř pod nosem. Pobyt v krajině je pro člověka přirozený a uvolňující. Stále více si uvědomujeme, že to potřebujeme.

Kolín je městem na řece Labi. I řeky se změnily. Když se řeka narovná, proteče rychleji a má větší údernou sílu. Pak může třeba vznikat energie. Potíž je však v tom, že proud redukuje život. Vydrží v něm jen jediní schopní rychlému proudu odolávat. Do té doby, než se unaví. Pak je proud semele. Vyžaduje to také příliš se neohlížet. Trochu to něco připomíná, že?

Od jisté doby mne více zajímají řeky s meandry. Nabízejí místa možného zpomení. Můžete se i otočit, zamyslet se a vybrat si další směřování. Řeky meandrovitě jsou

plně bohatství života ve všech je a projevech. Proto mě jako archi také dráždí nápady různých spole na zavážení Sandberku zeminou p rekultivace. Je cenné, že v takové funguje synergie města a spolků, i citlivý a nebezpečný záměr odha ůsilí v boji proti jeho realizaci. podobným společenstvem. Mám projekt na Stromovou kapli na k Budeme potřebovat zeminu. Neku nou zeminu. Tentokrát pro bohul

Styk města s krajinou je vel Je dobré, když dochází k určitém Proto i záměry rozšířování průmy: která může fatálně ovlivnit své c nosti využít veřejných ploch zele promyšlet důkladně.

Krajina nám byla vždy dobro a může být i nadále, pokud se vnímá. Ukrytá v sobě staleté Neumí nám je sdělit slovy, ale u je fyzický. Krajinu jsme zdedili i Zajímat se o ni, chránit ji a snažit v určité kvalitě pro generace při z našich okolů.

D
architekt



Zbytky původních meandrů Labe v okolí Kolína mají tajemnou atmosféru lužního světa

IÉR KULTURNÍHO DOMU POTŘEBUJE NOVOU MÍZU

Vážený Koliňáčí, před časem jsem na stránkách Zpravodaje města Kolína psal o Městském společenském domě architekta Dejmal, o kvalitách jeho brutalistické architektury a o pozoruhodném susedarchitektonicky zdařilým objekradnice od architekta Vejry i se rád věnoval interiéru MSD

mnohými z vás shodnu na tom, turního domu sice umožňuje u škálu společenských akcí, ale podoba neodpovídá instituci kulturního významu. Je prostě álné za zenitem. A to je škoda. i také tím, že byl navrhován lobě, kdy se stavebně-technické ožnosti od současnosti značné ky na hospodárnost byly v podlově. To vše se změnilo. Nutné do revitalizace objektu v minulofovaly, se odehrávaly primárně ko-technologickém (například tu a výměna prosklených částí zajistit udržitelnou provozu-ku.

Do interiéru zatím příliš koncepčních ůvah nesměřovalo. Je potřeba vyzdvihnout snahu ředitele Zdeňka Hejduka, který inicioval drobná interiérová vylepšení. Ohromný dik mu patří i za to, že neúnavně naplňuje tento kulturní stánek životem. Není to samozřejmě. Našli bychom řadu měst, kde si s prázdnými kulturními domy z předrevolučních časů nevědí rady a pronájem ploch prodejcům textilu nebo nehotovým studiím takové stavby nespasí.

Kolinská kulturní instituce potřebuje novou mízu. Potřebuje nový sjednocující interierové-designový pohled a novou tvář, která se promítne do interiéru, grafiky propagačních materiálů i webové prezentace. To vše za podmínky respektu k odkazu původního návrhu architekta Dejmal, který měl v materiálech a jisté syrovosti výrazu velikou nadčasovost.

Pro veřejnou zakázku této důležitosti a významu bychom rádi vypsali soutěž. Nemusi jít o otevřenou soutěž, ale o klání několika týmů vyzvaných na základě referencí a portfolia. Budeme se o to snažit.

S interiérem souvisí i přístup do MSD. V případě kolinského kulturního domu jde o průchod mezi ulicí a terasami a pohledově navazující atrium radnice. V původním Dejmalově návrhu není atrium odděleno od průchodu stěnou. Jedná se o prostor se sochař-

skou výzdobou, který je přístupný rampou i schodištěm mimo prostor průchodu. Rádi bychom se tedy pokusili o úpravy atria tímto směrem. Vynechat prosklení už dnes nelze, nicméně přemístění rampy a schodiště mimo prostor průchodu možné je. Uvolněný a prosvětlený hlavní nástup do kulturního domu by se touto úpravou nadechl. Zároveň s tím dojde i k přemístění nádob na odpad, které dnes průchod zatěžují vizuálně i čichově.

Atrium by se mělo díky maximalizaci prosklení více vizuálně propojit s průchodem a více prosvětlit. Mělo by se také stát dalším možným nástupním prostorem do budovy radnice v denní dobu a v podvečer vizuálním zážitkem, který vás bude provázet při vaší cestě za kulturou.

Čeká nás tedy zajímavá práce. Projektování úprav radnice již probíhá. Věřme, že ho v příštím roce dokončíme a připravíme pro realizaci. V atriu by se mělo objevit i výtvarné dílo, které by připomnělo osobnost Jeana Gasparda Debura. A o tom zase někdy přišť.

D
architekt města Kolína



Jen design interiéru kulturního domu, ale též jeho technické a technologické vybavení, které už neodpovídá např. současným požadavkům na roklitva v budově. Proto si tato významná kulturní stavba zaslouží náš zvýšený zájem. Prostorové řešení architekta Radina Dejmal však stále

CO JE MÝM / VAŠÍM / NAŠÍM CÍLEM?

Plán a Proces to není!



cílem je spokojený obyvatel ve svém domově





cílem je spokojený obyvatel ve svém domově

CO K TOMU POTŘEBUJEME?

Společná Vize = Budoucnost.

✓
VEŘEJNÝ PROSTOR
(KVALITA)

ZIVOT
(MŮJ)

✓
MĚSTO

LIFE

SOUSEDSTVÍ
SOUSED

✓
ZELNÁ
KRAJINA

OBYVATEL
PATRIOT

STAVBY
NABÍDKA
KVALITA

✓
VITAMÍNŮ
MĚSTA

AKTIVITA

ZÁJEM MÍSTO VĚ
ZÍJEME

DUCHOVNÍ
ŽIVOT

✓
CÍLEM
JE
HODNOTNĚ a

SMOOTHIE

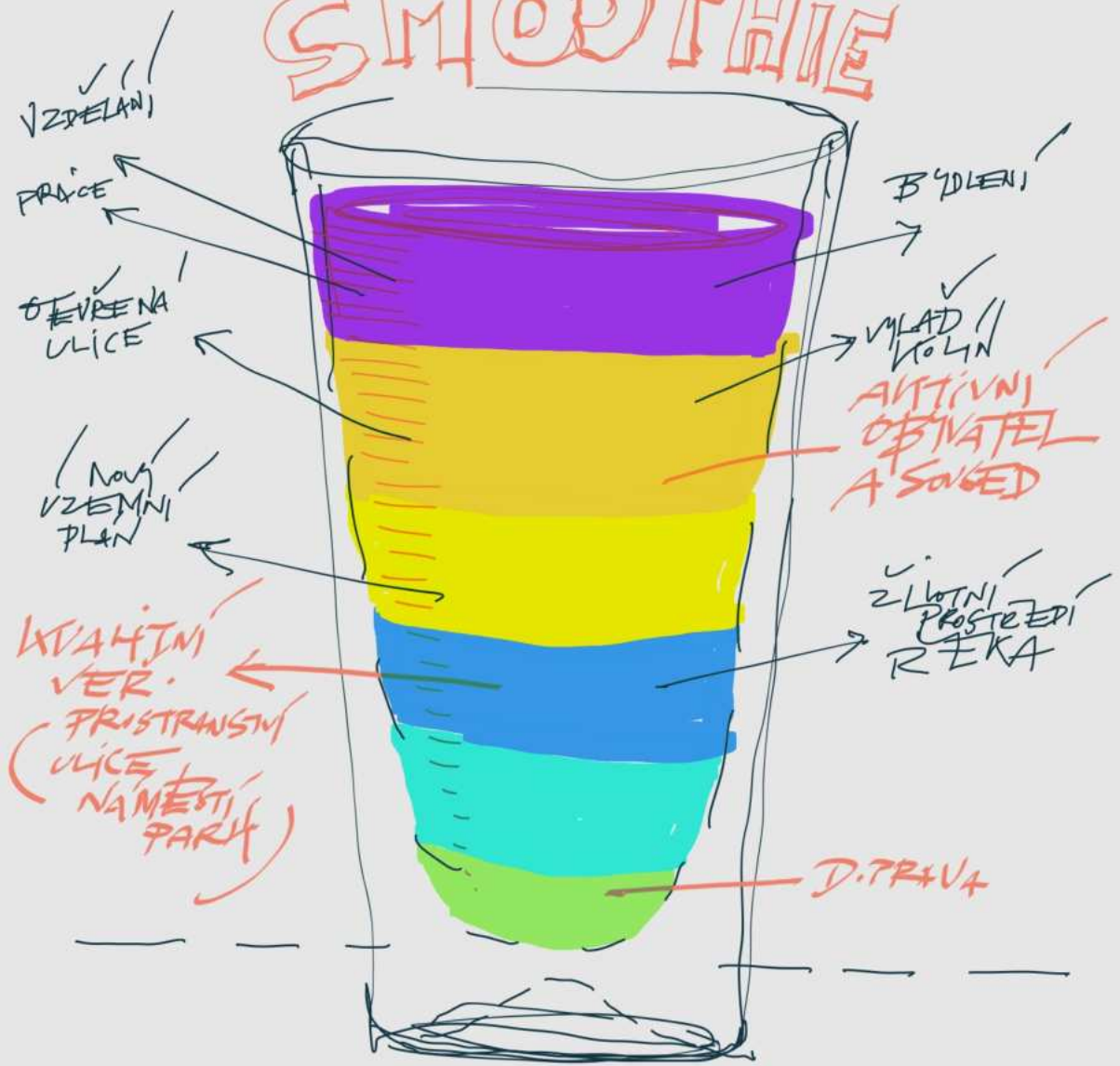
(LAHODNÝ NÁPOJ
KTERÝ DĚLA
OBYVATELŮM)

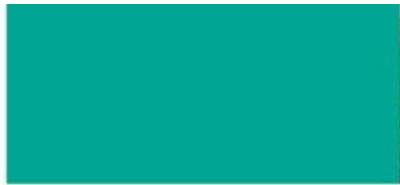
✓
DĚTI A RODIČE
(GENERACE)

MINULOST → BUDOUCNOST

INOVATIVNÉ
MĚSTO PLNÉ VITAMÍNŮ

SMOOTHIE





**UZDĚLÁNÍ +
KULTURA**

**ZDRAVÍ +
SOCIÁLNÍ PÉČE**



kolín

2035+

MĚSTO PLNÉ VITAMÍNŮ

**VEŘEJNÝ PROSTOR +
ŽIVOTNÍ PROSTŘEDÍ**



**BYDLENÍ +
PRÁCE**

**SPOLEČNÁ VIZE =
SPOLEČNÁ BUDOUCNOST**




**MOBILITA +
INFRASTRUKTURA**



MĚSTO JAKO ŽIVOTNÍ PARTNER

Vztah.

- Vytvořili jsme si pro různá posuzování a hodnocení tabulky, postupy a kritéria.
- Jak ale chcete vyhodnotit **Kvalitu**, která obsahuje i duševní a duchovní aspekty, **Krásu**, která je individuální a **Charakter**, který je mnohdy jen tušený?
- Když jste si vybírali svého životního partnera, tak jste také používali kategorie výběru jako je např. Intuice, První dojem a Vzrušení.
- Proč se tohoto všeho tak rádi a dobrovolně zbavujeme při tvorbě našeho životního prostředí a veřejných prostranství měst?



Děkuji Vám za pozornost.

-
Ing. arch. MgA. David Mateáško
architekt města Kolína

-
david.mateasko@mukolin.cz
+420 606 654 239
