

Analýza výkonnosti srovnatelných správních obvodů obcí s rozšířenou působností v jednotlivých oblastech s využitím benchmarkingu

ORP Vysoké Mýto

Zpracovatel:
Odborný tým Projektu

Tento výstup byl financován z prostředků ESF prostřednictvím Operačního programu
Lidské zdroje a zaměstnanost a státního rozpočtu ČR.

*Projekt Systémová podpora rozvoje meziobecní spolupráce v ČR v rámci území správních
obvodů obcí s rozšířenou působností (číslo projektu: CZ.1.04/4.1.00/B8.00001)*

Úvod

Benchmarking představuje jednu z klíčových aktivit projektu Podpory meziobecní spolupráce. Výsledky benchmarkingu přináší důležitá východiska pro tvorbu strategií území správních obvodů obcí s rozšířenou působností (dále jen SO ORP) a měly by být zohledněny v debatách o dalším rozvoji území ve vztahu k vybraným veřejným službám v oblastech školství, odpadového hospodářství a sociálních služeb.

Využití benchmarkingu je **spojené s analýzou dat** reprezentujících posuzované SO ORP. Shromážděná data pro vybrané indikátory nenesou bez provedení analýzy žádnou informační hodnotu.

Základem analýzy je uspořádání dat do logických celků a do souvislostí s tou oblastí, kterou chceme za pomoci benchmarkingu řešit. Dalším předpokladem analýzy je porovnávat porovnatelná data (např. srovnatelné SO ORP). Cílem vyhodnocování dat je pak **určení rozdílů (mezer) mezi vlastní výkonností a výkonností ostatních SO ORP**. Způsob vyhodnocení těchto rozdílů je již v rukou posuzovatele (analytika) - hodnoty dat za naše a další srovnatelná SO ORP lze např. uspořádat do tabulky, znázornit prostřednictvím grafu, nebo v neposlední řadě využít statistického zpracování dat). Tedy podstatou je určení:

- jaké hodnoty dosáhla v daném indikátoru nejlepší organizace,
- jaké hodnoty dosáhla v daném indikátoru naše organizace,
- jaký je rozdíl mezi těmito hodnotami ukazatelů.

Vedle toho lze data porovnávat s průměrnou hodnotou daného ukazatele v kraji nebo několika srovnatelných SO ORP. Průměrná hodnota bývá nejčastěji vyjádřena aritmetickým průměrem nebo tzv. mediánem (prostřední hodnota uspořádané číselné řady).

1. Základní charakteristika správního obvodu a metodika analýzy

SO ORP Vysoké Mýto leží v Pardubickém kraji jihovýchodně od Pardubic a spolu s dalšími 14ti správními obvody (dále jen SO) tvoří tento kraj. SO ORP Vysoké Mýto lze stručně charakterizovat následovně:

- do SO spadá celkem 40 obcí (4. nejvyšší údaj kraje);
- v dotčeném území žije celkem 32.602 obyvatel (což je po SO ORP Chrudim a SO ORP Pardubice 3. nejvyšší počet v kraji), z toho 12.429 v jádrovém městě;
- SO je 4. nejhustěji zalidněný obvod (116 obyv./km²);
- SO zaujímá rozlohu necelých 282 km² (mírně pod průměrem kraje).

Tabulka 1: Komparace SO ORP v Pardubickém kraji

| Území SO ORP | Počet obcí | Počet obyvatel SO ORP | Počet obyvatel jádrové obce | Rozloha ORP v km ² |
|-----------------------|------------|-----------------------|-----------------------------|-------------------------------|
| Vysoké Mýto | 40 | 32602 | 12429 | 282 |
| Pardubice | 56 | 126223 | 89467 | 409 |
| Chrudim | 86 | 82941 | 23182 | 746 |
| Česká Třebová | 5 | 18487 | 15892 | 80 |
| Hlinsko | 22 | 21265 | 9972 | 247 |
| Holice | 14 | 17307 | 6489 | 214 |
| Králíky | 5 | 8910 | 4444 | 159 |
| Lanškroun | 22 | 23101 | 10124 | 275 |
| Litomyšl | 35 | 26841 | 10178 | 337 |
| Moravská Třebová | 33 | 26697 | 10491 | 417 |
| Polička | 20 | 19671 | 8903 | 273 |
| Přelouč | 42 | 24707 | 9057 | 257 |
| Svitavy | 28 | 31762 | 17027 | 352 |
| Ústí nad Orlicí | 16 | 26642 | 14472 | 191 |
| Žamberk | 27 | 29284 | 6057 | 282 |
| Průměr za kraj | 30 | 34429 | ---- | 301 |

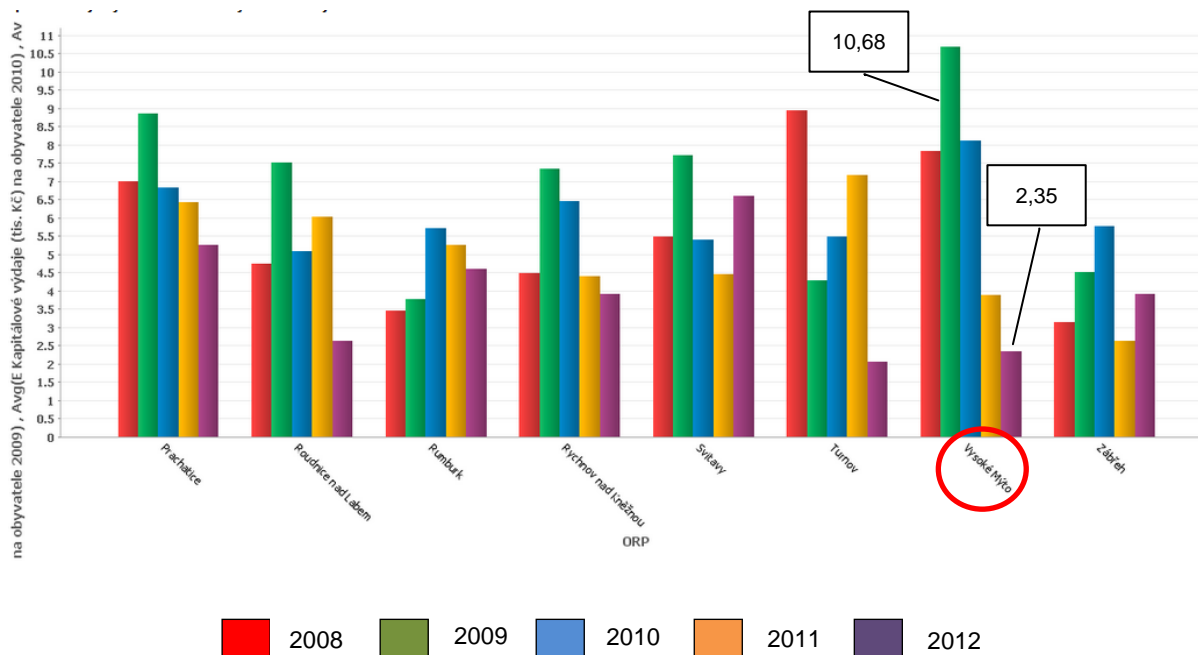
Pro benchmarkingové srovnání a formulování podstatných závěrů jsou důležité zejména hodnoty ukazatelů, které se výrazně odlišují od ostatních porovnávaných subjektů, tj. SO ORP. Proto bylo pro vzájemné srovnání použito více kritérií, aby byly zjištěny a vyzdvíženy významné diference v relevantních oblastech. Benchmarkingové srovnání bylo tedy provedeno v porovnání s podobně velkými SO (měřeno počtem obyvatel SO a počtem obyvatel jádrového města):

- SO ORP s počtem obyvatel v intervalu 31.500 až 34.000 obyvatel (celkem 7 srovnatelných SO ORP: Prachovice, Rychnov nad Kněžnou, Turnov, Zábřeh, Svítavy, Roudnice nad Labem, Rumburk);
- SO ORP s počtem obyvatel jádrové obce 11.600 až 13.000 (celkem 9 srovnatelných SO ORP: Jaroměř, Vrchlabí, Nový Bor, Jeseník, Uničov, Tachov, Vlašim, Velké Meziříčí, Holešov).

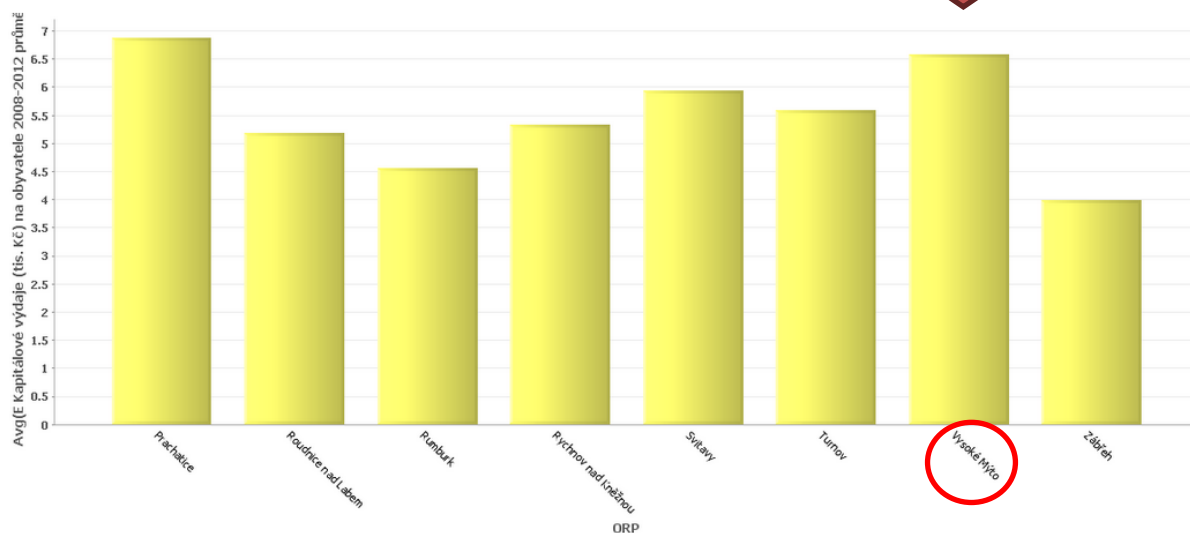
2. Ekonomická výkonnost

Mezi ekonomickými ukazateli je zajímavé se u SO ORP Vysoké Mýto blíže podívat na **úroveň kapitálových výdajů na obyvatele**, jejichž výše odráží investiční akce obvodů. SO ORP Vysoké Mýto vykazoval v prvních třech letech sledovaného období nejvyšší hodnoty (2009-2010 dokonce zcela nejvyšší), naopak v letech 2011-2012 u něj došlo k prudkému poklesu a obvod se zařadil na předposlední místo skupiny. Přesto je jeho průměrná výše kapitálových výdajů druhá nejvyšší ve skupině správních obvodů srovnávaných dle počtu obyvatel v SO. Viz obrázky 1 a 2.

Obrázek 1: Kapitálové výdaje vybraných SO ORP (kritérium: počet obyvatel v SO ORP 31,5 – 34 tis.) na obyvatele v období 2008 – 2012 (v tis. Kč)



Obrázek 2: Průměrné kapitálové výdaje vybraných SO ORP (kritérium: počet obyvatel v SO ORP 31,5 – 34 tis.) na obyvatele v období 2008 – 2012 (v tis. Kč)

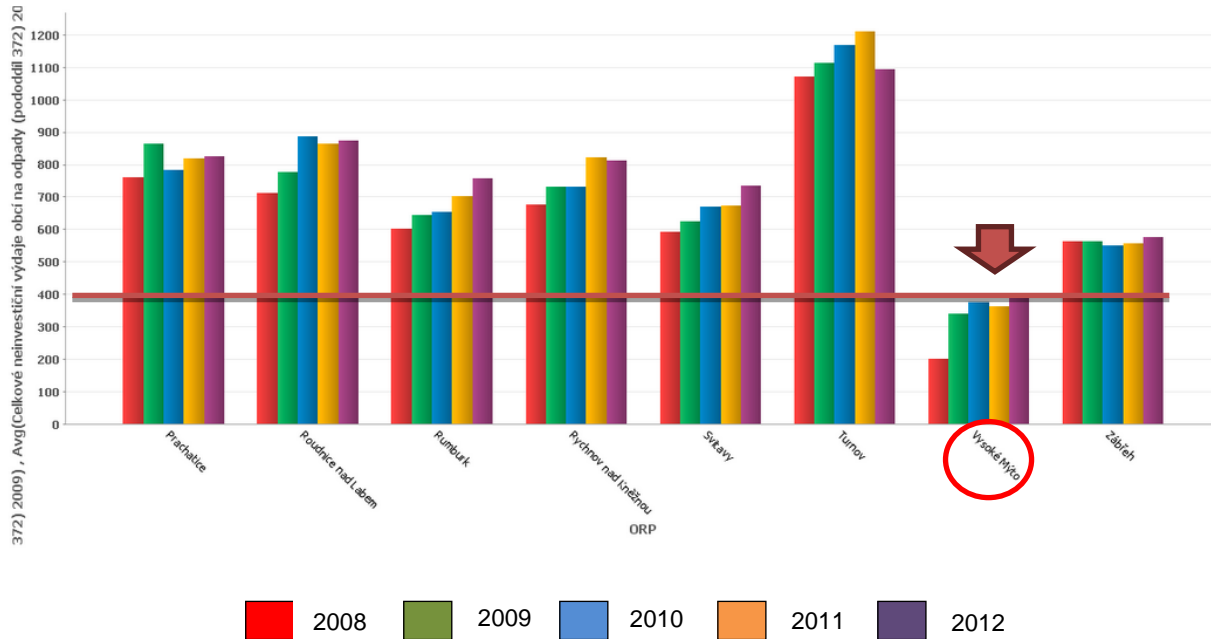


3. Odpadové hospodářství

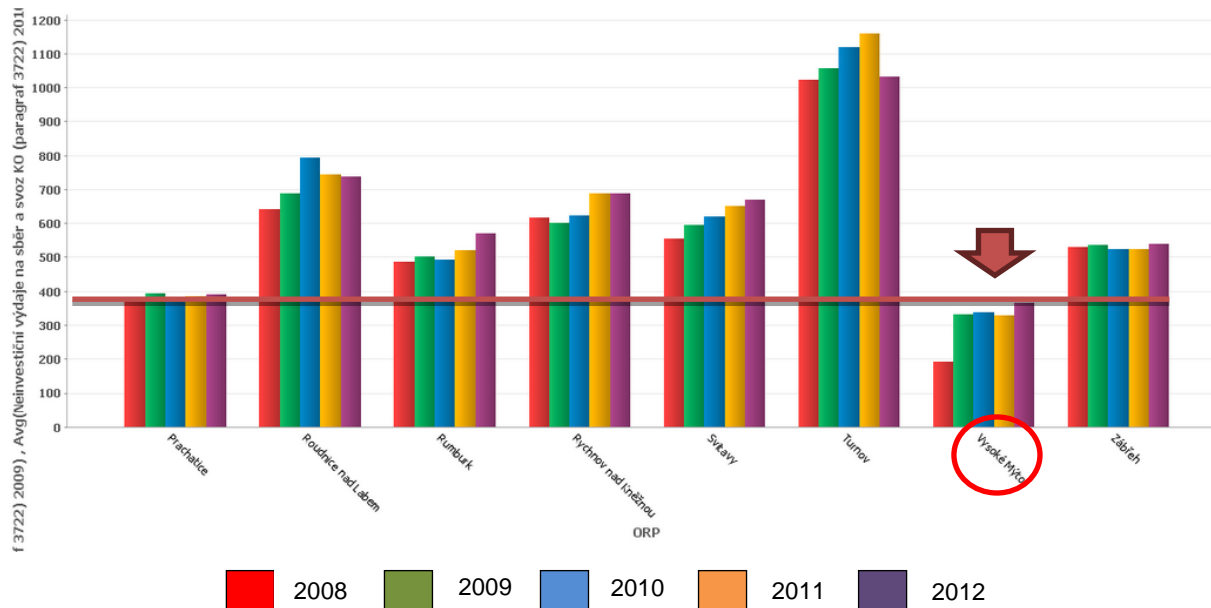
V oblasti odpadového hospodářství je z hlediska benchmarkingu významné srovnání **celkových neinvestičních výdajů obcí na odpady a neinvestičních výdajů na sběr a svoz KO**. Jedná se tedy o tu položku rozpočtu, která se spotřebovává na běžné či provozní náklady obce spojené s odpadovým hospodářstvím. V obou *Projekt Systémová podpora rozvoje meziobecní spolupráce v ČR v rámci území správních obvodů obcí s rozšířenou působností (číslo projektu: CZ.1.04/4.1.00/B8.00001)*

případech jsou hodnoty dosažené obvodem ve sledované skupině vybraných SO ORP každoročně nejnižší. To dokládá i průměrná úroveň celkových neinvestičních výdajů na odpady, která dosahuje výše ca 333 Kč/obyv./rok, a průměrná úroveň neinvestičních výdajů na sběr a svoz KO ve výši ca 311 Kč/obyv./rok. Viz obrázky 3 a 4.

Obrázek 3: Celkové neinvestiční výdaje vybraných SO ORP (kritérium: počet obyvatel v SO ORP 31,5 – 34 tis.) na odpady (v Kč/obyv./rok) v období 2008-2012



Obrázek 4: Neinvestiční výdaje vybraných SO ORP (kritérium počet obyvatel v SO ORP 31,5 – 34 tis.) na sběr a svoz komunálního odpadu v období 2008 – 2012 (v Kč/obyv./rok)



Obdobná situace nastává i při aplikaci kritéria počtu obcí 39 – 41. I v této skupině SO vykazuje SO ORP Vysoké Mýto nejnižší hodnoty obou parametrů.

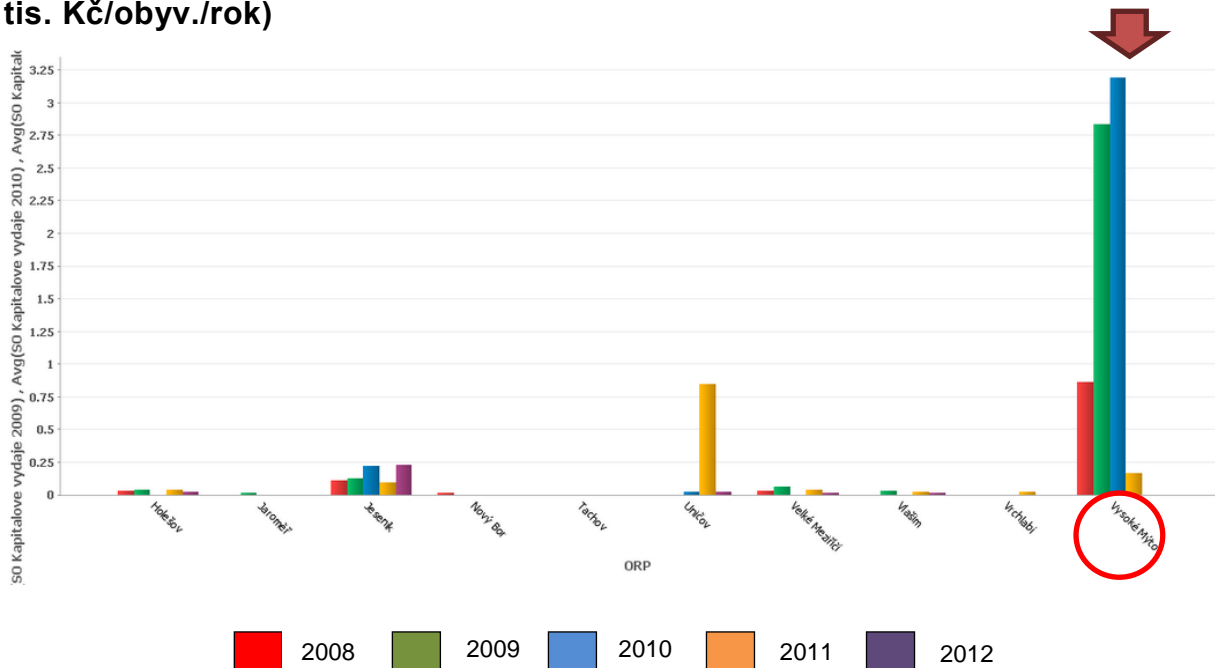
4. Sociální služby

Z pohledu sociálních služeb je vhodné vyzdvihnout srovnání **běžných a kapitálových výdajů na obyvatele**. Lze konstatovat, že SO ORP Vysoké Mýto dosahuje ve sledovaném období u vybraného vzorku SO ORP jedněch z nejvyšších hodnot obou parametrů. U běžných výdajů se SO ORP Vysoké Mýto řadil v letech 2008-2009 na 3. místo, v letech 2010-2011 dosáhl prvenství a v následujícím roce poklesl na 2. místo. U kapitálových výdajů vykázal obvod v letech 2008-2010 nejvyšší investiční aktivitu mezi srovnávanými obvody (v letech 2009 a 2010 s výrazným odstupem od ostatních SO). Průměrná výše běžných výdajů obvodu činí 0,38 tis. Kč/obyv./rok, průměrná výše kapitálových výdajů pak dosahuje hodnoty 1,41 tis. Kč/obyv./rok.

Obrázek 5: Běžné výdaje obcí ve vybraných SO ORP (kritérium: velikost jádrové obce 11,6 – 13 tis. obyv.) na sociální služby v období 2008 – 2012 (v tis. Kč/obyv./rok)



Obrázek 6: Kapitálové výdaje obcí ve vybraných SO ORP (kritérium: velikost jádrové obce 11,6 – 13 tis. obyv.) na sociální služby v období 2008 – 2012 (v tis. Kč/obyv./rok)



5. Závěrečné shrnutí

| SO ORP VYSOKÉ MÝTO | |
|---------------------------------|---|
| základní charakteristika | <p>v Pardubickém kraji správní obvod ORP Vysoké Mýto:</p> <ul style="list-style-type: none"> • počtem obyvatel je 3. největší obvod • spadá do něj 4. nejvyšší počet obcí • má 4. nejvyšší hustotu zalidnění |
| ekonomická výkonnost | <ul style="list-style-type: none"> • na počátku období vykazoval SO nejvyšší hodnoty kapitálových výdajů na obyvatele, následně jeho hodnoty poklesly na předposlední místo ve skupině SO |
| odpadové hospodářství | <ul style="list-style-type: none"> • nejnižší úroveň celkových neinvestičních výdajů na odpady a neinvestičních výdajů na sběr a svoz KO |
| sociální služby | <ul style="list-style-type: none"> • vysoké hodnoty běžných i kapitálových výdajů na sociální služby na obyvatele |

Použité zdroje: Ministerstvo financí ČR
Český statistický úřad