

# **Analýza výkonnosti srovnatelných správních obvodů obcí s rozšířenou působností v jednotlivých oblastech s využitím benchmarkingu**

## **ORP Vyškov**

Zpracovatel:  
Odborný tým Projektů

Tento výstup byl financován z prostředků ESF prostřednictvím Operačního programu  
Lidské zdroje a zaměstnanost a státního rozpočtu ČR.

*Projekt Systémová podpora rozvoje meziobecní spolupráce v ČR v rámci území správních  
obvodů obcí s rozšířenou působností (číslo projektu: CZ.1.04/4.1.00/B8.00001)*

## Úvod

Benchmarking představuje jednu z klíčových aktivit projektu Podpory meziobecní spolupráce. Výsledky benchmarkingu přináší důležitá východiska pro tvorbu strategií území správních obvodů obcí s rozšířenou působností (dále jen SO ORP) a měly by být zohledněny v debatách o dalším rozvoji území ve vztahu k vybraným veřejným službám v oblastech školství, odpadového hospodářství a sociálních služeb.

Využití benchmarkingu je **spojené s analýzou dat** reprezentujících posuzované SO ORP. Shromážděná data pro vybrané indikátory nenesou bez provedení analýzy žádnou informační hodnotu.

Základem analýzy je uspořádání dat do logických celků a do souvislostí s tou oblastí, kterou chceme za pomoci benchmarkingu řešit. Dalším předpokladem analýzy je porovnávat porovnatelná data (např. srovnatelné SO ORP). Cílem vyhodnocování dat je pak **určení rozdílů (mezer) mezi vlastní výkonností a výkonností ostatních SO ORP**. Způsob vyhodnocení těchto rozdílů je již v rukou posuzovatele (analytika) - hodnoty dat za naše a další srovnatelná SO ORP lze např. uspořádat do tabulky, znázornit prostřednictvím grafu, nebo v neposlední řadě využít statistického zpracování dat). Tedy podstatou je určení:

- jaké hodnoty dosáhla v daném indikátoru nejlepší organizace,
- jaké hodnoty dosáhla v daném indikátoru naše organizace,
- jaký je rozdíl mezi těmito hodnotami ukazatelů.

Vedle toho lze data porovnávat s průměrnou hodnotou daného ukazatele v kraji nebo několika srovnatelných SO ORP. Průměrná hodnota bývá nejčastěji vyjádřena aritmetickým průměrem nebo tzv. mediánem (prostřední hodnota uspořádané číselné řady).

### 1. Základní charakteristika správního obvodu a metodika analýzy

SO ORP Vyškov leží v Jihomoravském kraji a tvoří 1 z 21ti správních obvodů (dále jen SO) tohoto kraje, jehož stručná charakteristika je dána následujícími údaji:

- rozlohou ca 550 km<sup>2</sup> je 2. největším obvodem kraje;
- počtem 42 obcí je 6. největší;
- v dotčeném území žije celkem 51.778 obyvatel (což je zhruba průměr kraje), z toho 21.496 v jádrovém městě.

**Tabulka 1: Komparace vybraných SO ORP v Jihomoravském kraji**

Území SO ORP	Počet obcí	Počet obyvatel SO ORP	Počet obyvatel jádrové obce	Rozloha ORP v km <sup>2</sup>
<b>Vyškov</b>	<b>42</b>	<b>51 778</b>	<b>21 496</b>	<b>547</b>
Blansko	43	55 976	20 841	351
Boskovice	73	51 378	11 446	511
Bučovice	20	15 932	6 450	171
Slavkov u Brna	18	22 055	6 224	158
Šlapanice	40	63 498	7 076	343
<b>Průměr za kraj</b>	<b>32</b>	<b>55 650</b>	<b>29 587</b>	<b>343</b>

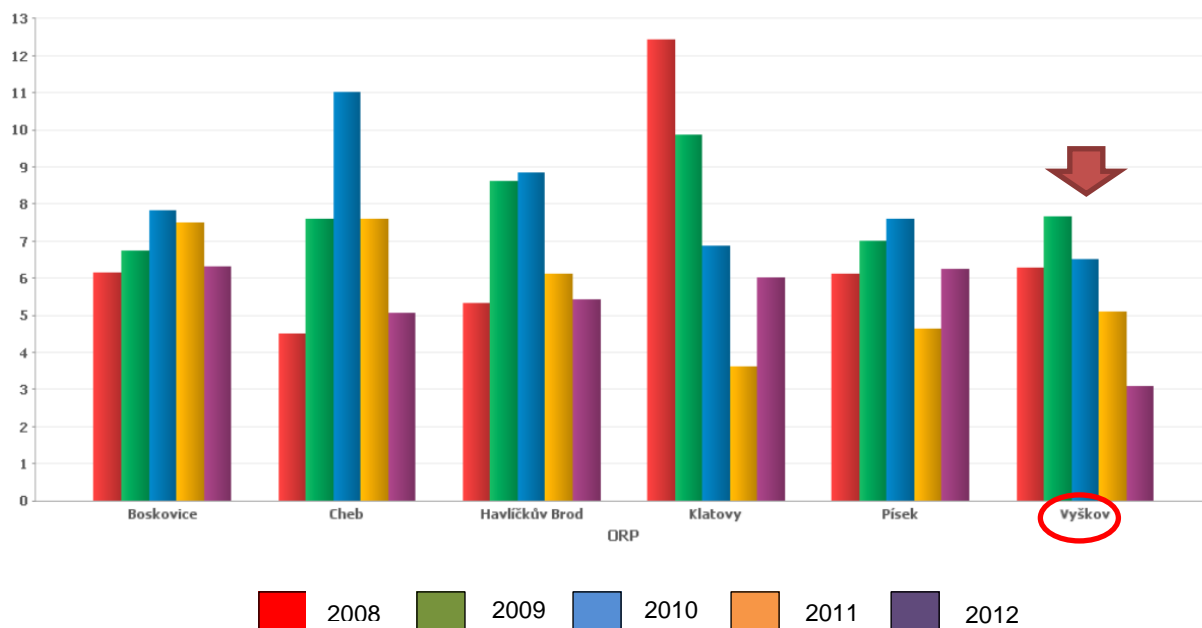
Pro benchmarkingové srovnání a formulování podstatných závěrů jsou důležité zejména hodnoty ukazatelů, které se výrazně odlišují od ostatních porovnávaných subjektů, tj. SO ORP. Proto bylo pro vzájemné srovnání použito více kritérií, aby byly zjištěny a vyzdviženy významné diference v relevantních oblastech. Benchmarkingové srovnání bylo tedy provedeno jednak v porovnání s ostatními SO ORP Jihomoravského kraje a dále pak ve srovnání s podobně velkými SO (měřeno počtem obyvatel SO, počtem obcí SO a počtem obyvatel jádrového města):

- SO ORP s počtem obyvatel v intervalu 49.800 až 52.600 obyvatel (celkem 5 srovnatelných SO ORP: Boskovice, Cheb, Havlíčkův Brod, Klatovy, Písek);
- SO ORP s počtem obcí ve správním obvodu 41 až 42 obcí (celkem 5 srovnatelných SO ORP: Kyjov, Louny, Opava, Přelouč, Česká Lípa);
- SO ORP s počtem obyvatel jádrové obce 20.500 až 22.500 (celkem 5 srovnatelných SO ORP: Blansko, Bohumín, Jindřichův Hradec, Klatovy, Žďár n. Sázavou).

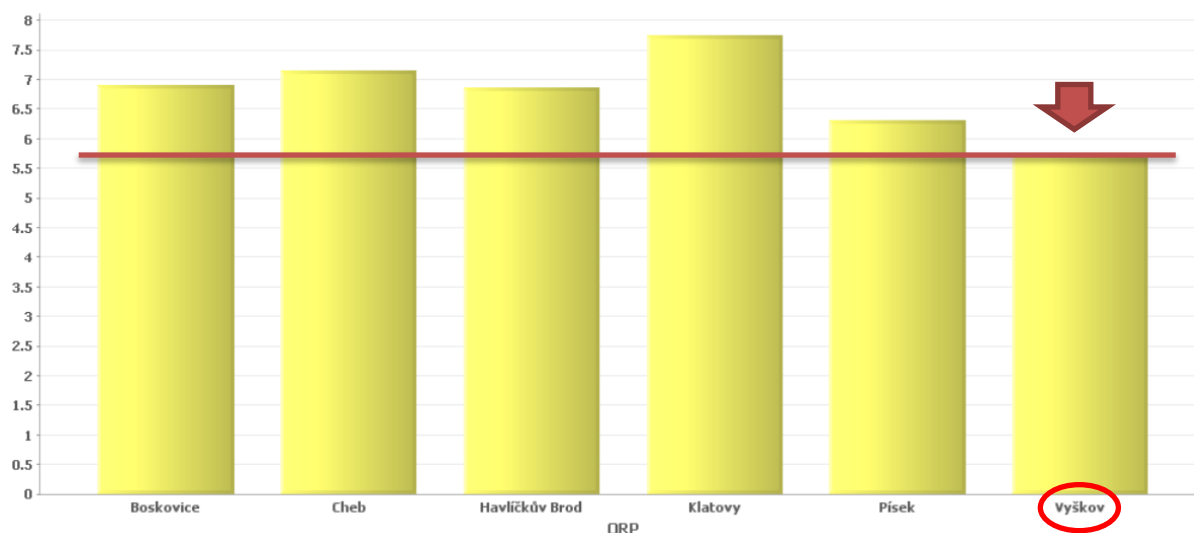
## 2. Ekonomická výkonnost

Mezi ekonomickými ukazateli je zajímavé se u SO ORP Vyškov blíže podívat na **úroveň kapitálových výdajů na obyvatele**, která byla sledována mezi lety 2008-2012. Jejich výše odráží investiční akce obvodů, a jak je z níže uvedeného obrázku zřejmé, u vyškovského obvodu patřily vždy k těm nižším, v r. 2010 a 2012 byly dokonce zcela nejnižší, stejně tak je tomu i u průměrné hodnoty za celé období – 5,7 tis. Kč/obyv. Celkově se pohybovaly v rozmezí 3,1 až 7,6 tis. Kč/obyv., přičemž od r. 2009 neustále klesají (celkem o ca 60%). Viz obrázek 1.

**Obrázek 1: Kapitálové výdaje vybraných SO ORP (kritérium: počet obyvatel v SO ORP 49.800 – 52.600) na obyvatele v období 2008 – 2012 (v tis. Kč)**



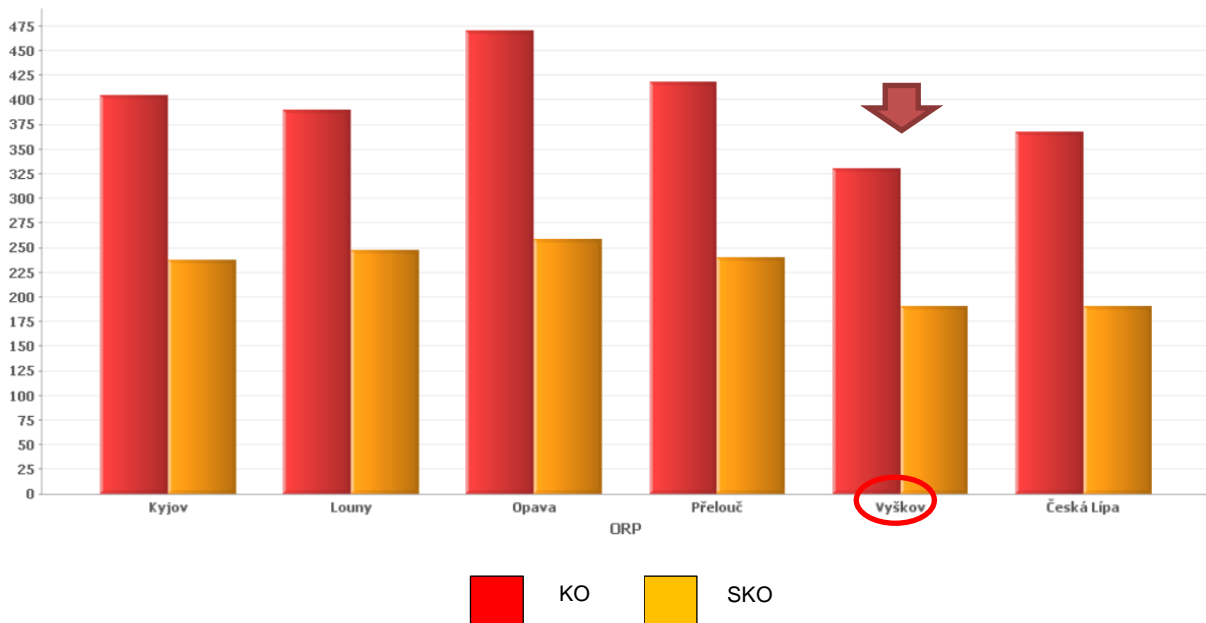
**Obrázek 2: Průměrné kapitálové výdaje vybraných SO ORP (kritérium: počet obyvatel v SO ORP 49.800 – 52.600) na obyvatele v období 2008 – 2012 (v tis. Kč)**



### 3. Odpadové hospodářství

Z pohledu odpadového hospodářství je z hlediska benchmarkingu významné srovnání **měrné produkce komunálního a směsného komunálního odpadu** (dále KO a SKO). Produkci KO je SO ORP Vyškov na posledním místě ve srovnávané skupině obvodů (vybraných dle kritéria počtu obcí) s celkovou výší 330 t/1.000 obyv., produkcí SKO je předposlední se 170 t/1.000 obyv. (tato hodnota je ovšem téměř identická s SO ORP Česká Lípa). Viz obr. č. 3.

**Obrázek 3: Měrná produkce KO a SKO vybraných SO ORP (kritérium: počet obcí v SO ORP 41 – 42; v t/1.000 obyv.)**



Dále je zajímavé srovnání **celkových neinvestičních výdajů obcí na odpady**. Jedná se o tu položku rozpočtu, která se spotřebovává na běžné či provozní náklady obce spojené s odpadovým hospodářstvím. Mezi ostatními obvody vykazoval SO ORP Vyškov v období 2008 – 2011 trvale nejnižší úroveň, v r. 2012 byly tyto jeho výdaje 2. nejnižší. Že se jedná o nejnižší hodnoty mezi sledovanými obvody, potvrzuje i nejnižší průměrná výše ca 600 Kč/obyv.

**Obrázek 4: Celkové neinvestiční výdaje vybraných SO ORP (kritérium: počet obcí v SO ORP 41 – 42) na odpady (v Kč/obyv./rok) v období 2008 – 2012**



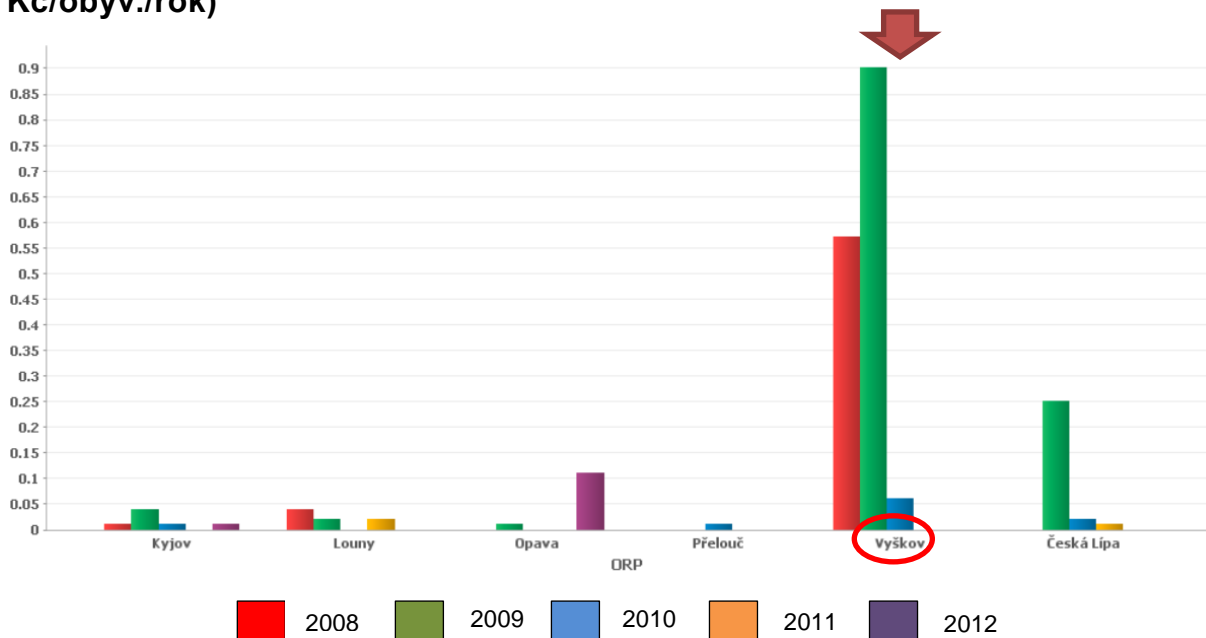
#### 4. Sociální služby

Z pohledu sociálních služeb je vhodné vyzdvihnout srovnání **běžných** a kapitálových **výdajů na obyvatele**. SO ORP Vyškov vykazoval ve sledovaném období 2008-2012 mezi vybraným vzorkem SO ORP (s obdobným počtem obcí) nejnižší hodnoty (v průměru 0,14 tis. Kč/obyv./rok). Opačná situace se nabízí při pohledu na **kapitálové**, tj. investiční **výdaje** na sociální služby vyškovského obvodu, které dosáhly nejvyšších hodnot v porovnání s ostatními. Je třeba ovšem doplnit, že byly realizovány v průběhu pouze 3 let a významně vysoké byly v r. 2008 (0,57 tis. Kč/obyv./rok) a 2009 (0,9 tis. Kč/obyv./rok). Viz obr. č. 5 a 6.

**Obrázek 5: Běžné výdaje obcí ve vybraných SO ORP (kritérium: počet obcí v SO ORP 41 – 42) na sociální služby v období 2008 – 2012 (v tis. Kč/obyv./rok)**

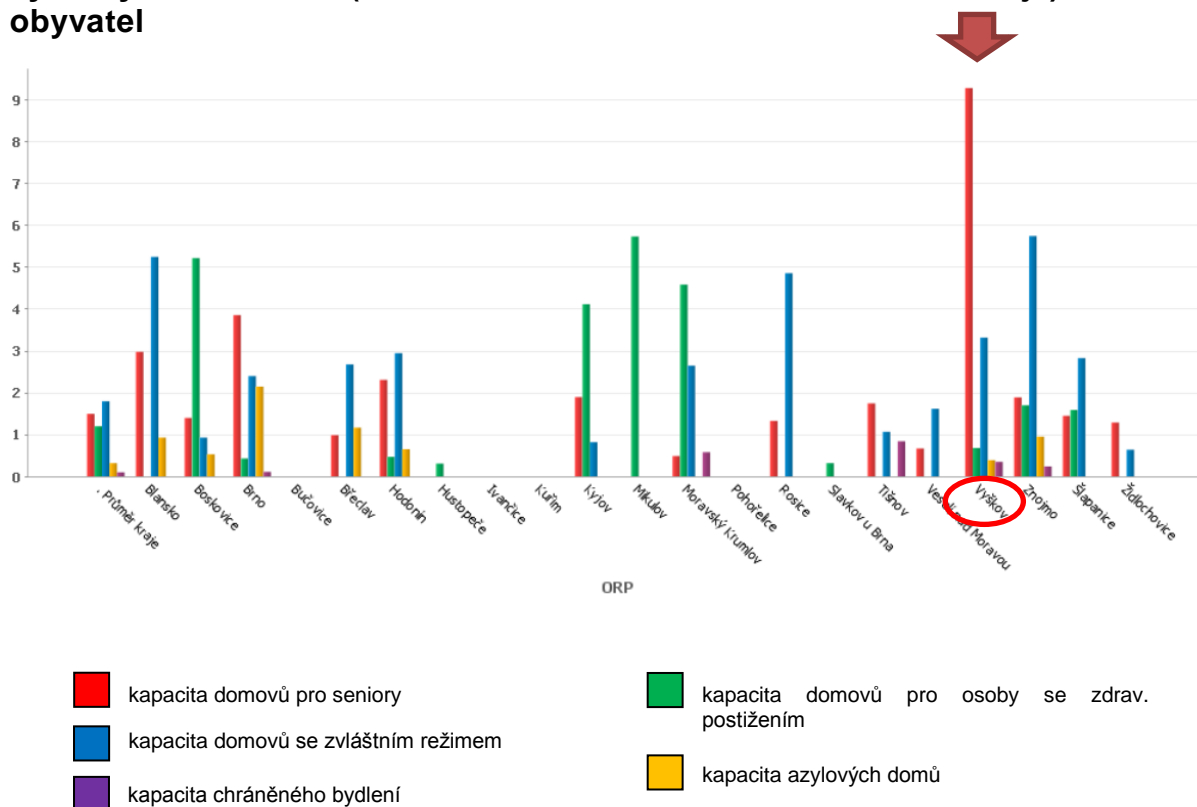


**Obrázek 6: Kapitálové výdaje obcí ve vybraných SO ORP (kritérium: počet obcí v SO ORP 41 – 42) na sociální služby v období 2008 – 2012 (v tis. Kč/obyv./rok)**



SO ORP Vyškov má také jako jeden z mála obvodů evidovány všechny typy zařízení **sociálních služeb**, respektive vykazuje jejich kapacitu (to má v Jihomoravském kraji už jen SO ORP Brno a Znojmo). V případě domovů pro seniory je tato kapacita vysoká, nejvyšší v kraji – 9,3 na 1.000/ obyv.

**Obrázek 7: Kapacita v jednotlivých zařízeních sociálních služeb ve vybraných SO ORP (kritérium: SO ORP Jihomoravského kraje) na 1.000 obyvatel**





## 5. Závěrečné shrnutí

SO ORP Vyškov	
<b>základní charakteristika</b>	<p>v Jihomoravském kraji je správní obvod ORP Vyškov:</p> <ul style="list-style-type: none"> <li>rozlohou 2. největší</li> <li>počtem obcí 6. největší</li> <li>počtem obyvatel zhruba průměrný</li> </ul>
<b>ekonomická výkonnost</b>	<p><i>v rámci benchmarkingu SO ORP</i></p> <ul style="list-style-type: none"> <li>nízké a stále klesající kapitálové výdaje na obyvatele</li> </ul>
<b>odpadové hospodářství</b>	<p><i>v rámci benchmarkingu SO ORP</i></p> <ul style="list-style-type: none"> <li>nízká měrná produkce KO a SKO</li> <li>nízké celkové neinvestiční výdaje na odpady</li> </ul>
<b>sociální služby</b>	<p><i>v rámci benchmarkingu SO ORP</i></p> <ul style="list-style-type: none"> <li>nízké běžné výdaje na sociální služby na obyvatele</li> <li>vysoké kapitálové výdaje na sociální služby na obyvatele</li> <li>evidence všech typů zařízení sociálních služeb, resp. jejich kapacity</li> <li>vysoká kapacita domovu pro seniory a domovu pro osoby se zdravotním postižením</li> </ul>

**Použité zdroje:** Ministerstvo financí ČR  
Český statistický úřad