

Analýza výkonnosti srovnatelných správních obvodů obcí s rozšířenou působností v jednotlivých oblastech s využitím benchmarkingu

ORP Vrchlabí

Zpracovatel:
Odborný tým Projektu

Tento výstup byl financován z prostředků ESF prostřednictvím Operačního programu
Lidské zdroje a zaměstnanost a státního rozpočtu ČR.

*Projekt Systémová podpora rozvoje meziobecní spolupráce v ČR v rámci území správních
obvodů obcí s rozšířenou působností (číslo projektu: CZ.1.04/4.1.00/B8.00001)*

Úvod

Benchmarking představuje jednu z klíčových aktivit projektu Podpory meziobecní spolupráce. Výsledky benchmarkingu přináší důležitá východiska pro tvorbu strategií území správních obvodů obcí s rozšířenou působností (dále jen SO ORP) a měly by být zohledněny v debatách o dalším rozvoji území ve vztahu k vybraným veřejným službám v oblastech školství, odpadového hospodářství a sociálních služeb.

Využití benchmarkingu je **spojené s analýzou dat** reprezentujících posuzované SO ORP. Shromážděná data pro vybrané indikátory nenesou bez provedení analýzy žádnou informační hodnotu.

Základem analýzy je uspořádání dat do logických celků a do souvislostí s tou oblastí, kterou chceme za pomoci benchmarkingu řešit. Dalším předpokladem analýzy je porovnávat porovnatelná data (např. srovnatelné SO ORP). Cílem vyhodnocování dat je pak **určení rozdílů (mezer) mezi vlastní výkonností a výkonností ostatních SO ORP**. Způsob vyhodnocení těchto rozdílů je již v rukou posuzovatele (analytika) - hodnoty dat za naše a další srovnatelná SO ORP lze např. uspořádat do tabulky, znázornit prostřednictvím grafu, nebo v neposlední řadě využít statistického zpracování dat). Tedy podstatou je určení:

- jaké hodnoty dosáhla v daném indikátoru nejlepší organizace,
- jaké hodnoty dosáhla v daném indikátoru naše organizace,
- jaký je rozdíl mezi těmito hodnotami ukazatelů.

Vedle toho lze data porovnávat s průměrnou hodnotou daného ukazatele v kraji nebo několika srovnatelných SO ORP. Průměrná hodnota bývá nejčastěji vyjádřena aritmetickým průměrem nebo tzv. mediánem (prostřední hodnota uspořádané číselné řady).

1. Základní charakteristika správního obvodu a metodika analýzy

SO ORP Vrchlabí leží v Královéhradeckém kraji a tvoří 1 z 15ti správních obvodů (dále jen SO) tohoto kraje, jehož stručná charakteristika je dána následujícími údaji:

- počtem 16 obcí je 5. nejmenší;
- rozlohou 293 km² i počtem obyvatel 28 121, z nichž 12 676 žije v jádrovém městě, se řadí mezi středně velké obvody kraje.

Tabulka 1: Komparace vybraných SO ORP v Královéhradeckém kraji

Území SO ORP	Počet obcí	Počet obyvatel SO ORP	Počet obyvatel jádrové obce	Rozloha ORP v km ²
Vrchlabí	16	28 121	12 676	293
Broumov	14	16 667	7 793	259
Dobruška	26	20 293	6 989	279
Dvůr Králové n. Labem	28	27 398	16 098	258
Nová Paka	5	13 374	9 292	97
Trutnov	31	64 381	30 860	596
Průměr za kraj	30	36 863	17 944	317

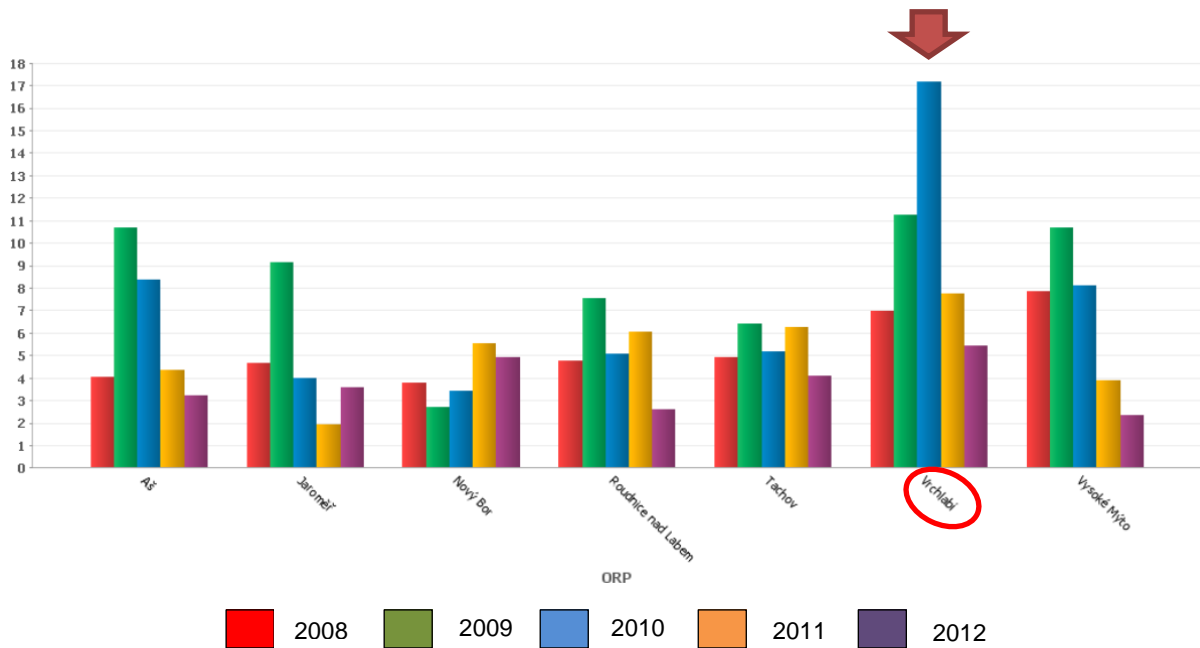
Pro benchmarkingové srovnání a formulování podstatných závěrů jsou důležité zejména hodnoty ukazatelů, které se výrazně odlišují od ostatních porovnávaných subjektů, tj. SO ORP. Proto bylo pro vzájemné srovnání použito více kritérií, aby byly zjištěny a vyzdviženy významné diference v relevantních oblastech. Benchmarkingové srovnání bylo tedy provedeno jednak v porovnání s ostatními SO ORP Královéhradeckého kraje a dále pak ve srovnání s podobně velkými SO (měřeno počtem obyvatel SO, počtem obcí SO a počtem obyvatel jádrového města):

- SO ORP s počtem obyvatel v intervalu 27.000 až 29.200 obyvatel (celkem 5 srovnatelných SO ORP: Dvůr Králové n. Labem, Hořovice, Lovosice, Ostrov, Žatec);
- SO ORP s počtem obcí ve správním obvodu 16 – 17 obcí (celkem 8 srovnatelných SO ORP: Ivančice, Nový Bor, Nový Jičín, Trhové Sviny, Vizovice, Vodňany, Mikulov, Ústí n. Orlicí);
- SO ORP s počtem obyvatel jádrové obce 11.800 až 13.200 (celkem 6 srovnatelných SO ORP: Aš, Jaroměř, Nový Bor, Roudnice n. Labem, Tachov, Vysoké Mýto).

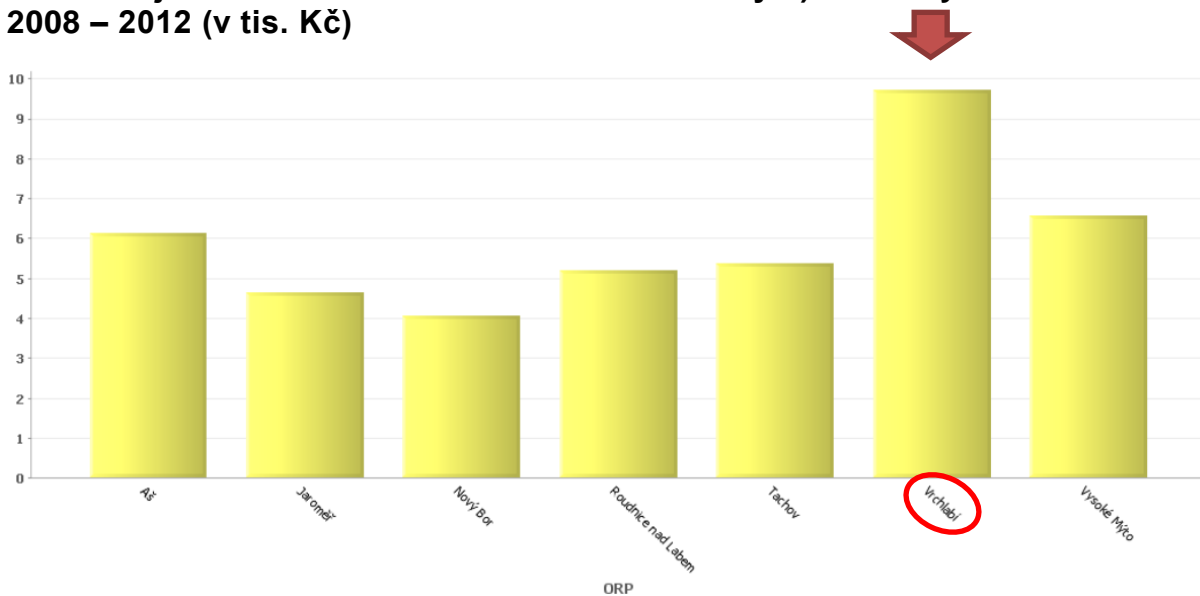
2. Ekonomická výkonnost

Mezi ekonomickými ukazateli je zajímavé se u SO ORP Vrchlabí blíže podívat na **úroveň kapitálových výdajů na obyvatele**, jejichž výše odráží investiční akce obvodů a které mezi lety 2008 – 2012 zaznamenaly dramatický vývoj. Jak je z níže uvedeného grafu vidět, nejprve vzrostly z 6,98 na 17,15 tis. Kč a pak po r. 2010 opět klesly na 5,42 tis. Kč/obyv. Kromě roku 2008 byly vždy nejvyšší a nejvyšší je i jejich průměrná hodnota – 9,7 tis. Kč/obyv. Ke stejným závěrům je možné dospět i při srovnání podle ostatních kritérií.

Obrázek 1: Kapitálové výdaje vybraných SO ORP (kritérium: velikost jádrové obce 11.800 až 13.200 obyvj.) na obyvatele v období 2008 – 2012 (v tis. Kč)



Obrázek 2: Průměrné kapitálové výdaje vybraných SO ORP (kritérium: velikost jádrové obce 11.800 až 13.200 obyvj.) na obyvatele v období 2008 – 2012 (v tis. Kč)



3. Předškolní a školní vzdělávání

Z hlediska předškolního a školního vzdělávání zaujme v případě SO ORP Vrchlabí zejména porovnání výše **běžných nákladů na žáky základních a mateřských škol**. Vrchlabský obvod vykazuje mezi ostatními obvody s podobným počtem obyvatel nejnižší běžné výdaje na žáky, tzn. výdaje spojené s každodenním provozem. Na žáky MŠ to je 5,5 tis. Kč, na žáky ZŠ 13,5 tis. Kč. Viz obr. č. 3. Analogické výsledky přináší i komparace dle kritéria velikosti jádrové obce nebo v rámci kraje.

Obrázek 3: Běžné výdaje vybraných SO ORP (kritérium: počet obyvatel v SO ORP 27.000 až 29.200) na žáka MŠ a ZŠ (v tis. Kč)

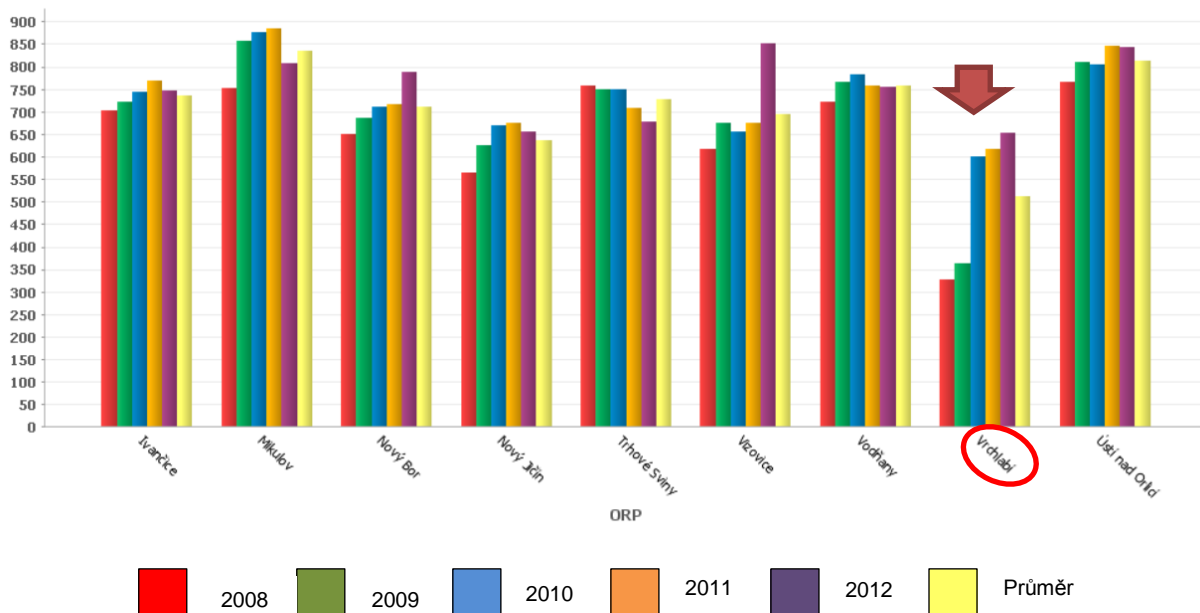


4. Odpadové hospodářství

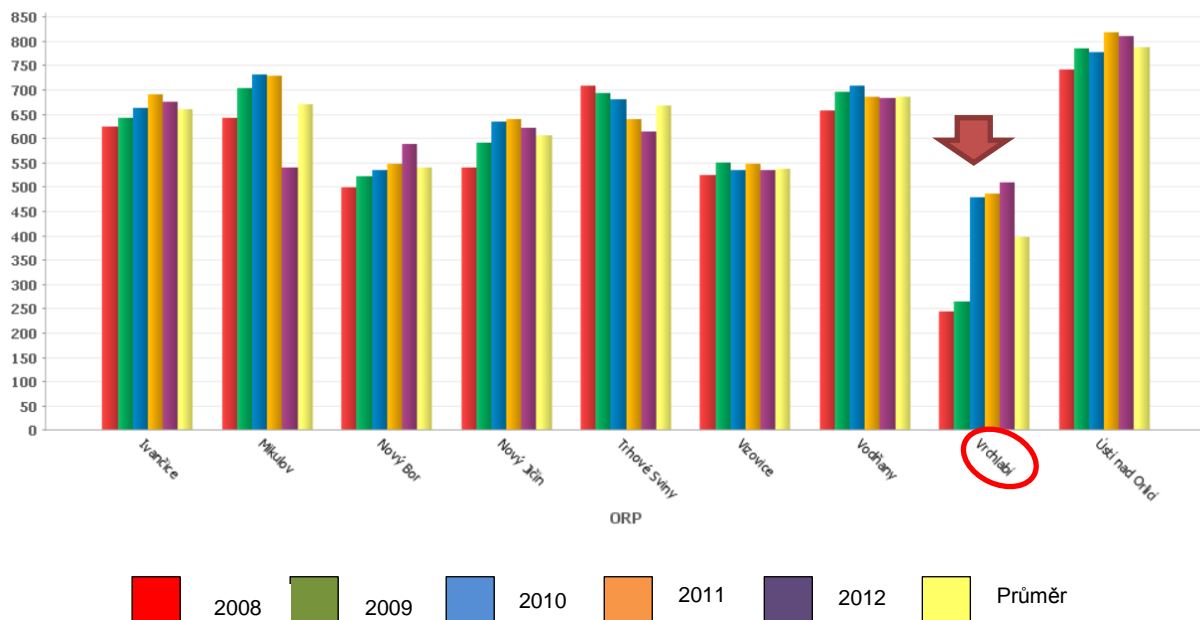
V oblasti odpadového hospodářství je z hlediska benchmarkingu významné srovnání **celkových neinvestičních výdajů obcí na odpady a neinvestičních výdajů na sběr a svoz KO**. Jedná se o tu položku rozpočtu, která se spotřebovává na běžné či provozní náklady obce spojené s odpadovým hospodářstvím. V obou případech byly hodnoty dosažené vrchlabským obvodem ve sledované skupině vybraných SO ORP každoročně nejnižší, a to přestože zaznamenaly poměrně výrazný růst. U celkových neinvestičních výdajů z 327,- na 651,- Kč/obyv./rok, u neinvestičních výdajů na sběr a svoz KO z 242,- až na 509,- Kč/obyv./rok. Průměrná úroveň činí ca 512,- Kč/obyv./rok, respektive 396,- Kč/obyv./rok. Viz obr. č. 4 a 5.

Projekt Systémová podpora rozvoje meziobecní spolupráce v ČR v rámci území správních obvodů obcí s rozšířenou působností (číslo projektu: CZ.1.04/4.1.00/B8.00001)

Obrázek 4: Celkové neinvestiční výdaje vybraných SO ORP (kritérium: počet obcí v SO ORP 16 – 17) na odpady (v Kč/obyv./rok) v období 2008 – 2012



Obrázek 5: Neinvestiční výdaje vybraných SO ORP (kritérium: počet obcí v SO ORP 16 – 17) na sběr a svoz komunálního odpadu v období 2008 – 2012 (v Kč/obyv./rok)



5. Závěrečné shrnutí

SO ORP Vrchlabí	
základní charakteristika	<p>v Královéhradeckém kraji je správní obvod ORP Vrchlabí:</p> <ul style="list-style-type: none"> • počtem obcí 5. nejmenší • rozlohou i počtem obyvatel se řadí mezi středně velké obvody kraje
ekonomická výkonnost	<p><i>v rámci benchmarkingu SO ORP</i></p> <ul style="list-style-type: none"> • vysoké, avšak dramaticky se měnící kapitálové výdaje na obyvatele
předškolní a školní vzdělávání	<p><i>v rámci benchmarkingu SO ORP</i></p> <ul style="list-style-type: none"> • nízké běžné výdaje na žáky ZŠ a MŠ
odpadové hospodářství	<p><i>v rámci benchmarkingu SO ORP</i></p> <ul style="list-style-type: none"> • nízké celkové neinvestiční výdaje na odpady • nízké neinvestiční výdaje na sběr a svoz KO

Použité zdroje: Ministerstvo financí ČR
Český statistický úřad