

Analýza výkonnosti srovnatelných správních obvodů obcí s rozšířenou působností v jednotlivých oblastech s využitím benchmarkingu

ORP Vodňany

Zpracovatel:
Odborný tým Projektu

Tento výstup byl financován z prostředků ESF prostřednictvím Operačního programu
Lidské zdroje a zaměstnanost a státního rozpočtu ČR.

*Projekt Systémová podpora rozvoje meziobecní spolupráce v ČR v rámci území správních
obvodů obcí s rozšířenou působností (číslo projektu: CZ.1.04/4.1.00/B8.00001)*

Úvod

Benchmarking představuje jednu z klíčových aktivit projektu Podpory meziobecní spolupráce. Výsledky benchmarkingu přináší důležitá východiska pro tvorbu strategií území správních obvodů obcí s rozšířenou působností (dále jen SO ORP) a měly by být zohledněny v debatách o dalším rozvoji území ve vztahu k vybraným veřejným službám v oblastech školství, odpadového hospodářství a sociálních služeb.

Využití benchmarkingu je **spojené s analýzou dat** reprezentujících posuzované SO ORP. Shromážděná data pro vybrané indikátory nenesou bez provedení analýzy žádnou informační hodnotu.

Základem analýzy je uspořádání dat do logických celků a do souvislostí s tou oblastí, kterou chceme za pomoci benchmarkingu řešit. Dalším předpokladem analýzy je porovnávat porovnatelná data (např. srovnatelné SO ORP). Cílem vyhodnocování dat je pak **určení rozdílů (mezer) mezi vlastní výkonností a výkonností ostatních SO ORP**. Způsob vyhodnocení těchto rozdílů je již v rukou posuzovatele (analytika) - hodnoty dat za naše a další srovnatelná SO ORP lze např. uspořádat do tabulky, znázornit prostřednictvím grafu, nebo v neposlední řadě využít statistického zpracování dat). Tedy podstatou je určení:

- jaké hodnoty dosáhla v daném indikátoru nejlepší organizace,
- jaké hodnoty dosáhla v daném indikátoru naše organizace,
- jaký je rozdíl mezi těmito hodnotami ukazatelů.

Vedle toho lze data porovnávat s průměrnou hodnotou daného ukazatele v kraji nebo několika srovnatelných SO ORP. Průměrná hodnota bývá nejčastěji vyjádřena aritmetickým průměrem nebo tzv. mediánem (prostřední hodnota uspořádané číselné řady).

1. Základní charakteristika správního obvodu a metodika analýzy

SO ORP Vodňany leží v Jihočeském kraji severozápadně od Českých Budějovic. Tvoří 1 z 17ti správních obvodů (dále jen SO) tohoto kraje a celkově je rozlohou nejmenší. Stručná charakteristika obvodu je dána následujícími údaji:

- do SO spadá celkem 17 obcí (4. nejnížší počet v kraji);
- v dotčeném území žije celkem 11.670 obyvatel (nejnížší počet), z toho 6.942 v jádrovém městě;
- rozlohou přes 179 km² je nejmenší obvodem kraje.

Tabulka 1: Komparace SO ORP v Jihočeském kraji

Území SO ORP	Počet obcí	Počet obyvatel SO ORP	Počet obyvatel jádrové obce	Rozloha ORP v km ²
Vodňany	17	11670	6942	179
České Budějovice	79	155589	93467	924
Jindřichův Hradec	58	47595	21824	934
Týn nad Vltavou	14	14112	8158	262
Blatná	26	13833	6709	279
Soběslav	31	22071	7201	324
Milevsko	26	18546	8724	385
Trhové Sviny	16	18563	4982	452
Dačice	23	19601	7642	472
Kaplice	15	19592	7219	485
Vimperk	21	17581	7644	535
Třeboň	25	25026	8588	538
Strakonice	69	45154	22961	574
Písek	49	51978	29769	742
Prachatice	44	33449	11219	840
Tábor	79	80612	35024	1002
Český Krumlov	31	41639	13290	1130
Průměr za kraj	37	37448	-----	592

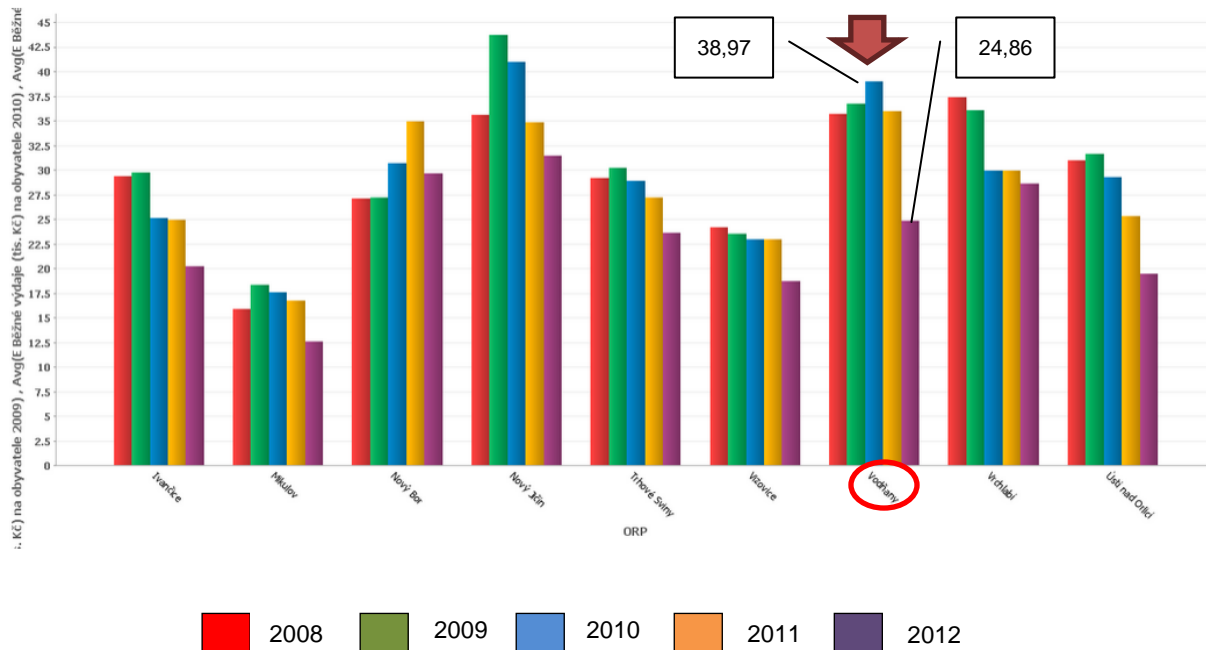
Pro benchmarkingové srovnání a formulování podstatných závěrů jsou důležité zejména hodnoty ukazatelů, které se výrazně odlišují od ostatních porovnávaných subjektů, tj. SO ORP. Proto bylo pro vzájemné srovnání použito více kritérií, aby byly zjištěny a vyzdvíženy významné diference v relevantních oblastech. Benchmarkingové srovnání bylo tedy provedeno jednak v porovnání s ostatními SO ORP Jihočeského kraje a dále pak ve srovnání s podobně velkými SO (měřeno počtem obcí SO a počtem obyvatel):

- SO ORP s počtem obyvatel v intervalu 10.500 až 12.500 obyvatel (celkem 6 srovnatelných SO ORP: Železný Brod, Konice, Blovice, Horáždovice, Nepomuk, Votice);
- SO ORP s počtem obcí ve správním obvodu 16 až 17 obcí (celkem 8 srovnatelných SO ORP: Ivančice, Mikulov, Trhové Sviny, Vrchlabí, Nový Bor, Nový Jičín, Ústí nad Orlicí, Vizovice).

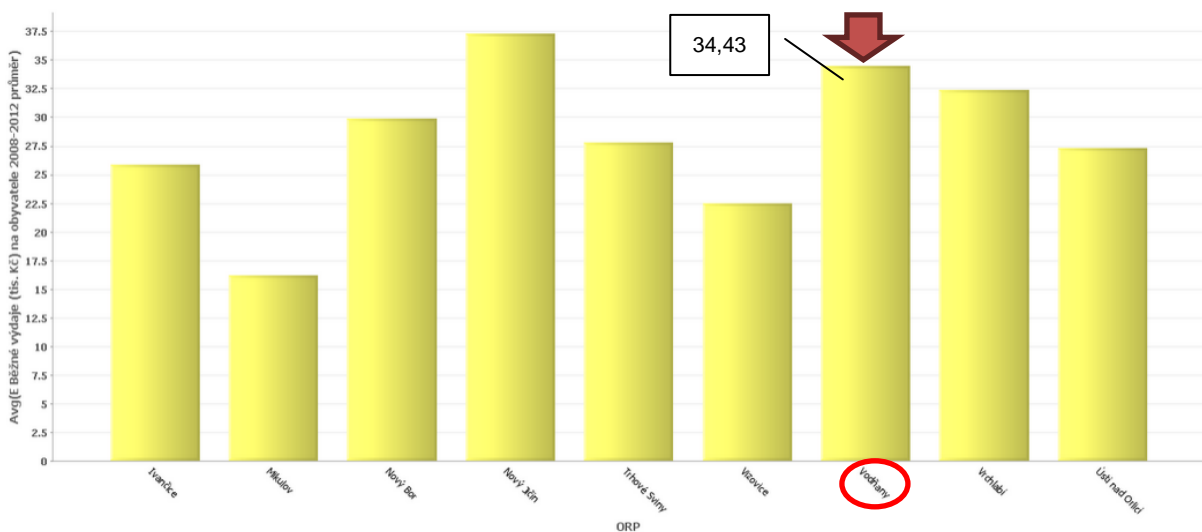
2. Ekonomická výkonnost

Mezi ekonomickými ukazateli je zajímavé se u SO ORP Vodňany blíže podívat na **úroveň běžných výdajů na obyvatele**, která byla sledována mezi lety 2008-2012. Jak je z níže uvedeného obrázku zřejmé, vodňanský obvod se v letech 2008-2011 řadil k trojici obvodů s nejvyššími hodnotami (v průměru za roky 2008-2012 ca 34 tis. Kč/obyv.), ačkoliv v roce 2012 došlo k výraznému snížení nákladů na běžný provoz. Viz obrázky 1 a 2.

Obrázek 1: Běžné výdaje vybraných SO ORP (kritérium: počet obcí v SO ORP 16 – 17) na obyvatele v období 2008 – 2012 (v tis. Kč)



Obrázek 2: Průměrné běžné výdaje vybraných SO ORP (kritérium: počet obcí v SO ORP 16 – 17) na obyvatele v období 2008 – 2012 (v tis. Kč)

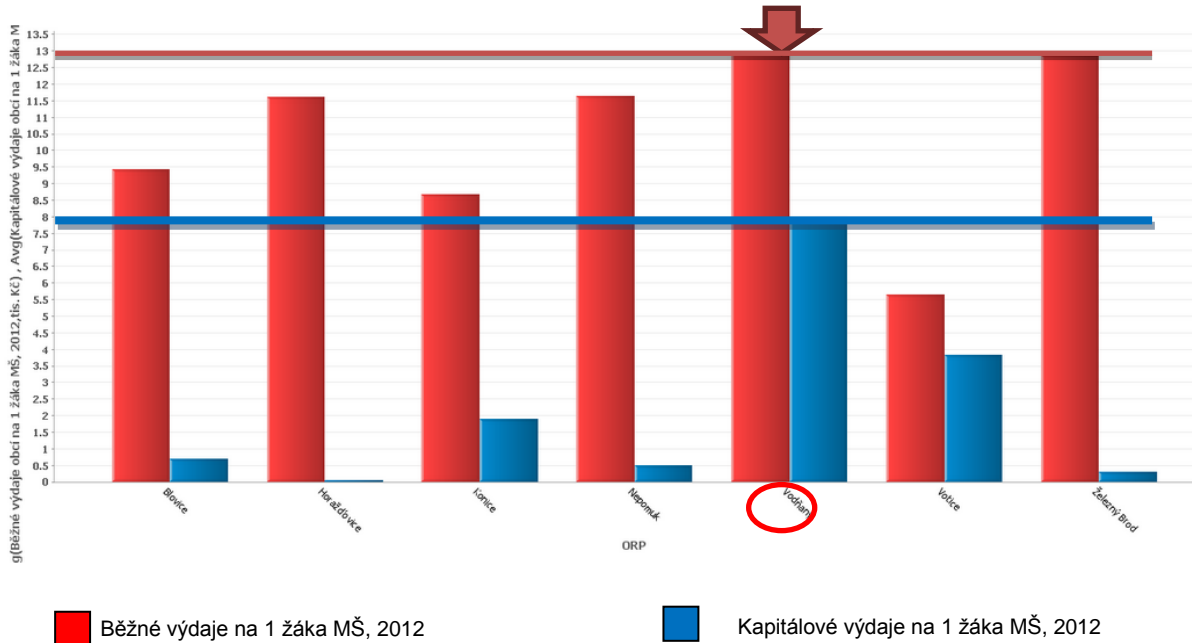


Pro kompletní ilustraci situace je vhodné rovněž zmínit, že u kapitálových výdajů, jejichž výše odráží investiční akce obvodů, zaznamenává vodňanský obvod sestupnou tendenci od roku 2009, tj. téměř 50 % snížení (2009-2012). Jejich průměrná výše činí 5,09 tis. Kč/obyv./rok.

3. Předškolní a školní vzdělávání

Z hlediska předškolního a školního vzdělávání je vhodné se blíže zaměřit na porovnání **běžných a kapitálových výdajů na žáky mateřských škol**. U obou parametrů obsadil vodňanský obvod prvenství ve skupině SO (kritérium počtu obyvatel v SO). Běžné výdaje na žáka MŠ činí 12,96 tis. Kč/žáka a kapitálové výdaje na 1 žáka MŠ 7,95 tis. Kč/žáka.

Obrázek 3: Běžné a kapitálové výdaje vybraných SO ORP (kritérium: počet obyvatel v SO ORP 10,5 – 12,5 tis.) na žáka MŠ (v tis. Kč)



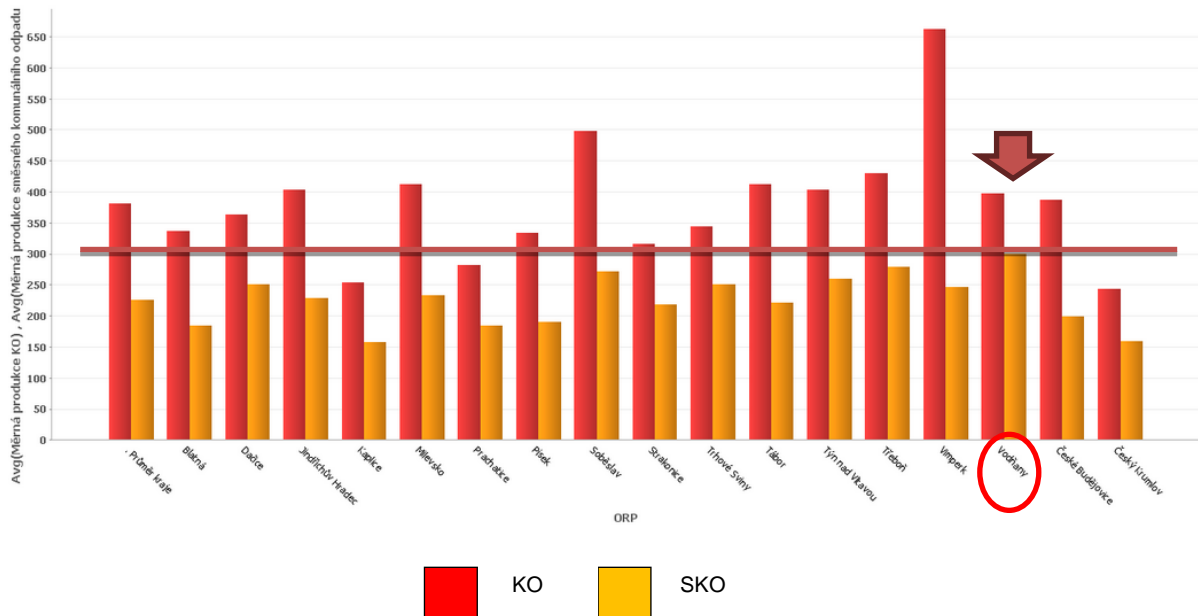
Obdobných výsledků bylo dosaženo i při výběru jiného srovnávacího kritéria, kdy byly vybrány SO ORP Jihočeského kraje a SO ORP dle kritéria počtu obcí. I mezi těmito obvody patří SO ORP Vodňany k obvodům s vysokou úrovní běžných a kapitálových výdajů na žáky mateřských škol (hodnoty ukazatelů jsou ca 2. - 3. nejvyšší).

4. Odpadové hospodářství

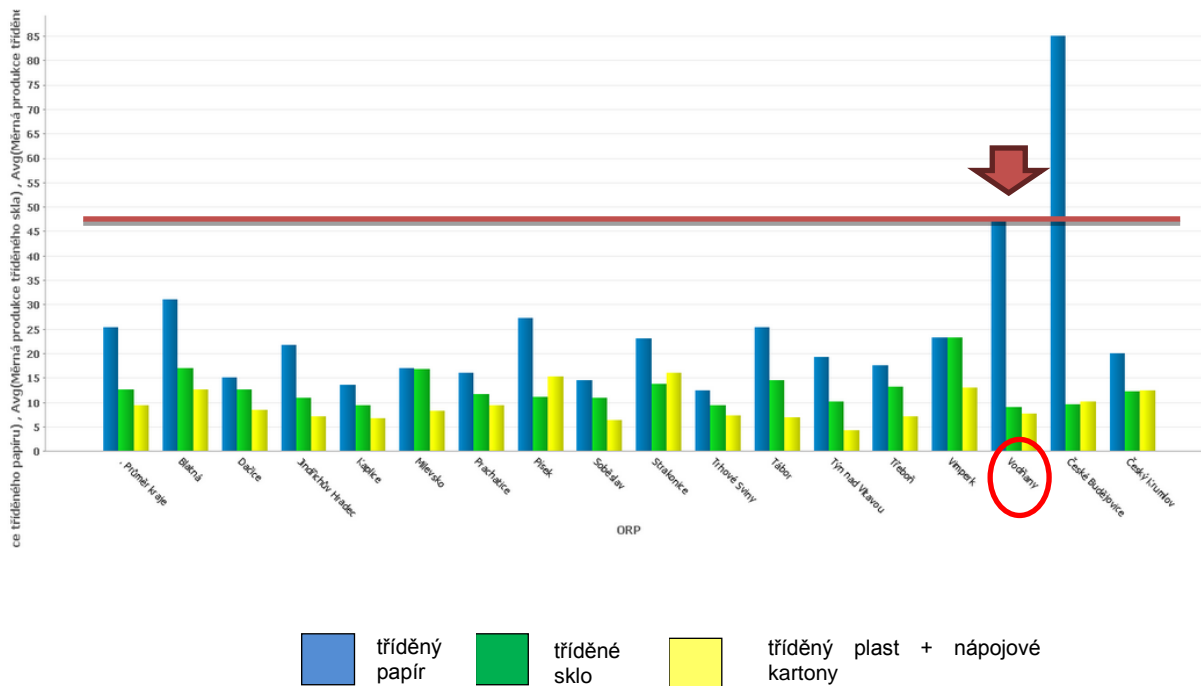
Při bližším pohledu na problematiku odpadového hospodářství je z hlediska benchmarkingu u SO ORP Vodňany významné srovnání **produkce odpadů**. Celková **měrná produkce KO** vodňanského obvodu se pohybuje mírně nad průměrem kraje (ca 397 t/1.000 obyv.). Produkce SKO je pak dokonce nejvyšší v kraji (ca 299 t/1.000 obyv.). Pozitivní trend se naopak projevuje v produkci tříděného papíru (2. nejvyšší hodnota ca 48 t/1.000 obyv.). Naopak negativní je nejvyšší podíl

směsného komunálního odpadu (dále jen SKO) na komunálním odpadu (dále jen KO) ve srovnávané skupině SO ORP, který činí ca 75 %. Viz obrázky 4¹, 5 a 6.

Obrázek 4: Měrná produkce KO a SKO vybraných SO ORP (kritérium: SO ORP Jihočeského kraje; v tunách/1.000 obyv.)

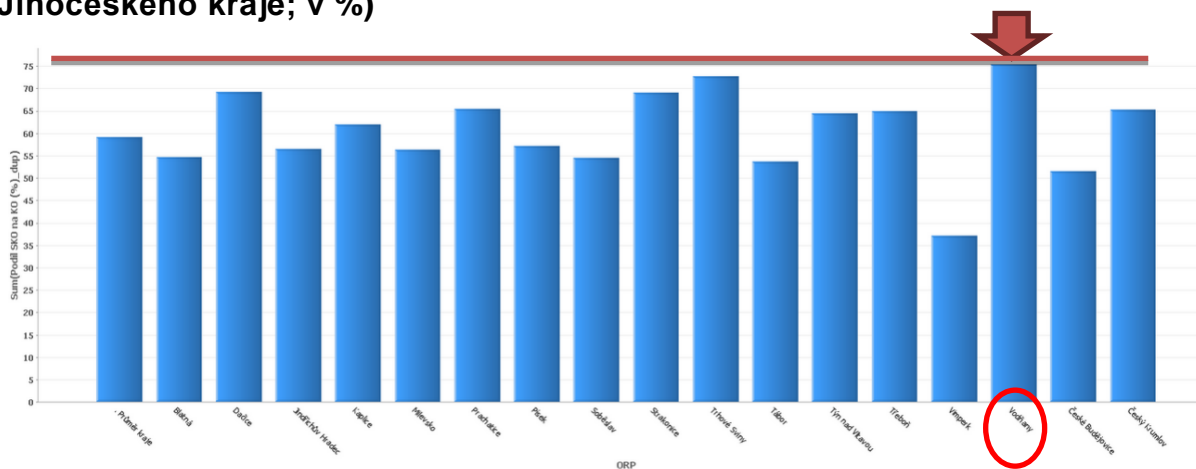


Obrázek 5: Měrná produkce tříděného papíru, tříděného skla, tříděného plastu + nápojových kartónů vybraných SO ORP (kritérium: SO ORP Jihočeského kraje; v t/1.000 obyv.)



¹ Červená linka značí dosaženou úroveň měrné produkce směsného komunálního odpadu SO ORP Vodňany.

Obrázek 6: Podíl SKO na KO vybraných SO ORP (kritérium: SO ORP Jihočeského kraje; v %)



5. Závěrečné shrnutí

SO ORP VODŇANY	
základní charakteristika	<p>v Jihočeském kraji správní obvod ORP Vodňany:</p> <ul style="list-style-type: none"> rozlohou je nejmenším obvodem z hlediska počtu obyvatel je nejmenší spadá do něj 4. nejnížší počet obcí
ekonomická výkonnost	<ul style="list-style-type: none"> od roku 2009 je u SO ORP Vodňany patrná sestupná tendence kapitálových výdajů na obyvatele, přičemž pokles nastal téměř o 50 % obvod se řadí ke trojici obvodů s nejvyššími běžnými výdaji na obyvatele ve skupině , a to i přes velké snížení hodnot v roce 2012
předškolní a školní vzdělávání	<ul style="list-style-type: none"> vyšší úroveň běžných a kapitálových výdajů na žáky MŠ mezi srovnávanými obvody
odpadové hospodářství	<ul style="list-style-type: none"> mírně nadprůměrná měrná produkce KO nejvyšší dosažená hodnota měrné produkce SKO 2. nejvyšší produkce vyříděného papíru vysoký podíl SKO na KO

Použité zdroje: Ministerstvo financí ČR
Český statistický úřad