

Analýza výkonnosti srovnatelných správních obvodů obcí s rozšířenou působností v jednotlivých oblastech s využitím benchmarkingu

ORP Vizovice

Zpracovatel:
Odborný tým Projektu

Tento výstup byl financován z prostředků ESF prostřednictvím Operačního programu
Lidské zdroje a zaměstnanost a státního rozpočtu ČR.

*Projekt Systémová podpora rozvoje meziobecní spolupráce v ČR v rámci území správních
obvodů obcí s rozšířenou působností (číslo projektu: CZ.1.04/4.1.00/B8.00001)*

Úvod

Benchmarking představuje jednu z klíčových aktivit projektu Podpory meziobecní spolupráce. Výsledky benchmarkingu přináší důležitá východiska pro tvorbu strategií území správních obvodů obcí s rozšířenou působností (dále jen SO ORP) a měly by být zohledněny v debatách o dalším rozvoji území ve vztahu k vybraným veřejným službám v oblastech školství, odpadového hospodářství a sociálních služeb.

Využití benchmarkingu je **spojené s analýzou dat** reprezentujících posuzované SO ORP. Shromážděná data pro vybrané indikátory nenesou bez provedení analýzy žádnou informační hodnotu.

Základem analýzy je uspořádání dat do logických celků a do souvislostí s tou oblastí, kterou chceme za pomoci benchmarkingu řešit. Dalším předpokladem analýzy je porovnávat porovnatelná data (např. srovnatelné SO ORP). Cílem vyhodnocování dat je pak **určení rozdílů (mezer) mezi vlastní výkonností a výkonností ostatních SO ORP**. Způsob vyhodnocení těchto rozdílů je již v rukou posuzovatele (analytika) - hodnoty dat za naše a další srovnatelná SO ORP lze např. uspořádat do tabulky, znázornit prostřednictvím grafu, nebo v neposlední řadě využít statistického zpracování dat). Tedy podstatou je určení:

- jaké hodnoty dosáhla v daném indikátoru nejlepší organizace,
- jaké hodnoty dosáhla v daném indikátoru naše organizace,
- jaký je rozdíl mezi těmito hodnotami ukazatelů.

Vedle toho lze data porovnávat s průměrnou hodnotou daného ukazatele v kraji nebo několika srovnatelných SO ORP. Průměrná hodnota bývá nejčastěji vyjádřena aritmetickým průměrem nebo tzv. mediánem (prostřední hodnota uspořádané číselné řady).

1. Základní charakteristika správního obvodu a metodika analýzy

SO ORP Vizovice se nachází v centrální části Zlínského kraje. Tvoří tak 1 z 13ti správních obvodů (dále jen SO) tohoto kraje. Stručná charakteristika SO ORP Vizovice je dána následujícími údaji:

- do SO spadá celkem 16 obcí (4. nejnižší v kraji);
- v dotčeném území žije celkem 16.802 obyvatel (2. nejnižší údaj za kraj), z toho 4.691 žije v jádrovém městě;
- zaujímá rozlohu 146 km² (3. nejmenší obvod kraje).

Tabulka 1: Komparace SO ORP v Zlínském kraji

Území	Počet obcí	Počet obyvatel SO ORP	Počet obyvatel jádrové obce	Rozloha ORP v km ²
Vizovice	16	16802	4691	146
Rožnov pod Radhoštěm	9	35366	16750	239
Otrokovice	10	34721	18327	112
Bystřice pod Hostýnem	14	15716	8398	164
Luhačovice	15	18996	5143	178
Uherské Hradiště	48	90411	25343	518
Valašské Meziříčí	18	41843	22926	230
Holešov	19	21499	11772	133
Valašské Klobouky	20	23600	5041	259
Uherský Brod	30	53083	16777	473
Zlín	30	99211	75555	350
Vsetín	32	66665	26817	662
Kroměříž	46	69780	28926	499
Průměr za kraj	24	45207	---	305

Pro benchmarkingové srovnání a formulování podstatných závěrů jsou důležité zejména hodnoty ukazatelů, které se výrazně odlišují od ostatních porovnávaných subjektů, tj. SO ORP. Proto bylo pro vzájemné srovnání použito více kritérií, aby byly zjištěny a vyzdvíženy významné diference v relevantních oblastech. Benchmarkingové srovnání bylo tedy provedeno jednak v porovnání s podobně velkými SO (měřeno počtem obcí SO a počtem obyvatel SO):

- SO ORP s počtem obcí ve správním obvodu 16 až 17 obcí (celkem 8 srovnatelných SO ORP: Ivančice, Mikulov, Trhové Sviny, Vodňany, Vrchlabí, Nový Bor, Nový Jičín, Ústí nad Orlicí);
- SO ORP s počtem obyvatel 16.000 až 17.000 (celkem 4 srovnatelné SO ORP: Broumov, Rýmařov, Stříbro, Mnichovo Hradiště).

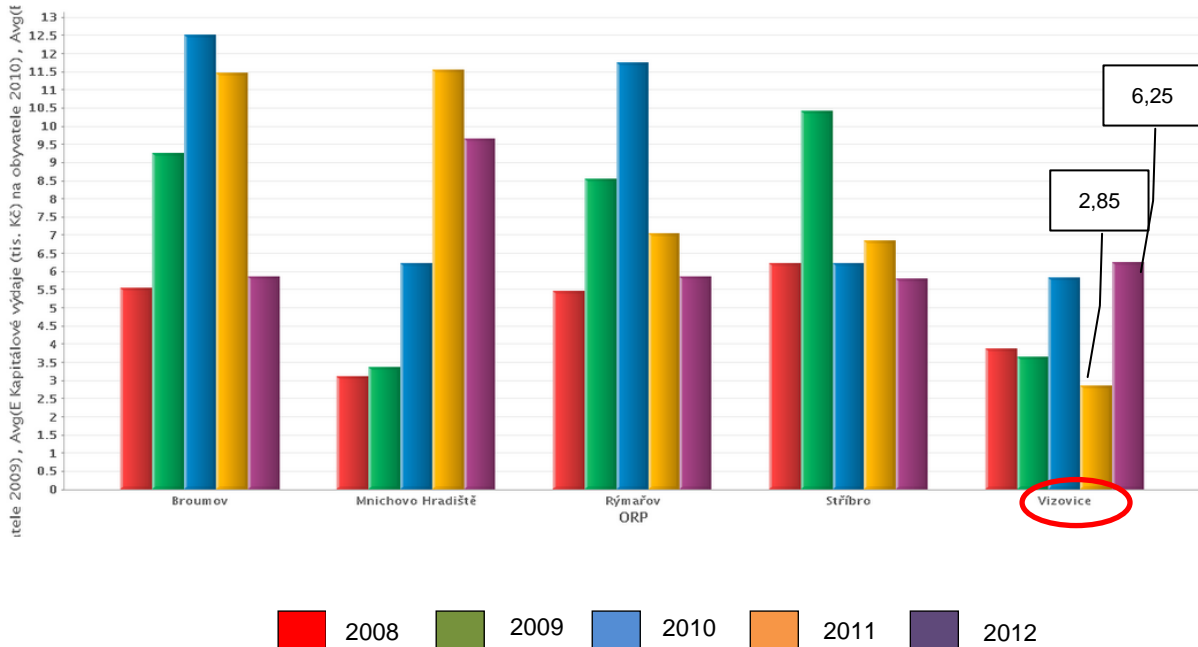
2. Ekonomická výkonnost

V oblasti ekonomické výkonnosti je třeba vyzdvihnout především výši **kapitálových výdajů** SO ORP Vizovice v porovnání s dalšími ORP podle kritéria počtu obyvatel. Z hlediska porovnávání rozpočtového hospodaření v oblasti kapitálových výdajů v přepočtu na jednoho obyvatele zaznamenal obvod ORP Vizovice ve sledovaném období 2008-2012 jedny z nejnižších hodnot. To dokazuje i průměr za toto období, který je nejnižší ze všech ORP srovnávané skupiny – 4.49 tis. Kč/obyv./rok. Svého minima dosáhl v roce 2011 (2.85 tis. Kč/obyv./rok). V tomto roce se jednalo o nejnižší

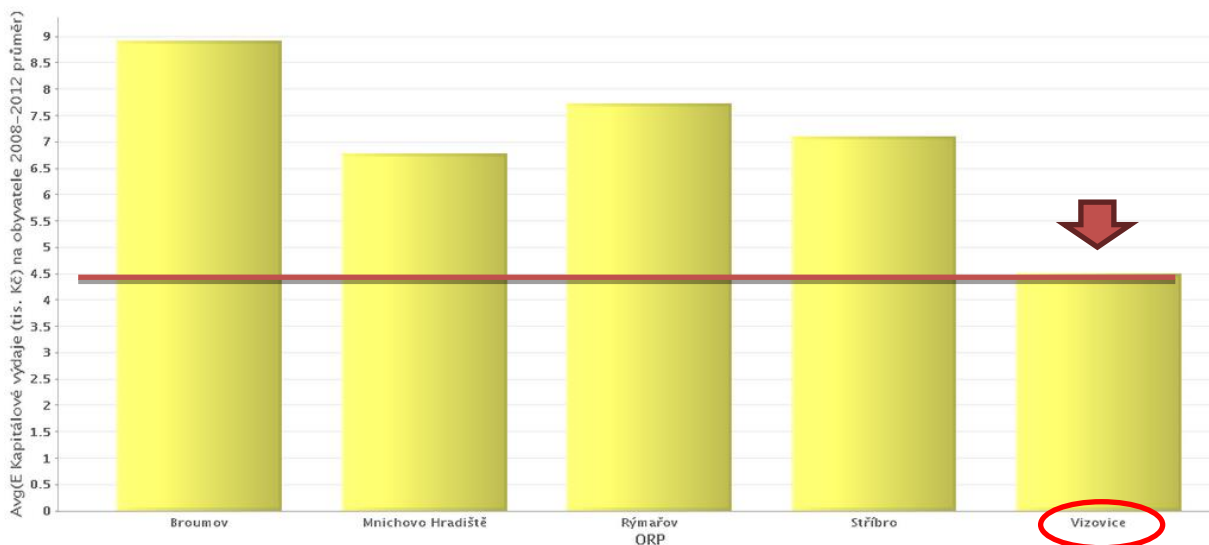
Projekt Systémová podpora rozvoje meziobecní spolupráce v ČR v rámci území správních obvodů obcí s rozšířenou působností (číslo projektu: CZ.1.04/4.1.00/B8.00001)

úroveň ukazatele ve sledované skupině SO ORP. Nicméně v následujícím roce se kapitálové výdaje v přepočtu na jednoho obyvatele zvýšily více než dvakrát (na hodnotu 6.25 tis. Kč/obyv./rok). Viz obrázek 1 a 2.

Obrázek 1: Kapitálové výdaje vybraných SO ORP (kritérium: počet obyvatel SO ORP 16-17 tis. obyv.) na jednoho obyvatele (v tis. Kč) v letech 2008-2012



Obrázek 2: Průměrné kapitálové výdaje vybraných SO ORP (kritérium: počet obyvatel SO ORP 16-17 tis. obyv.) na jednoho obyvatele (v tis. Kč) v období 2008-2012

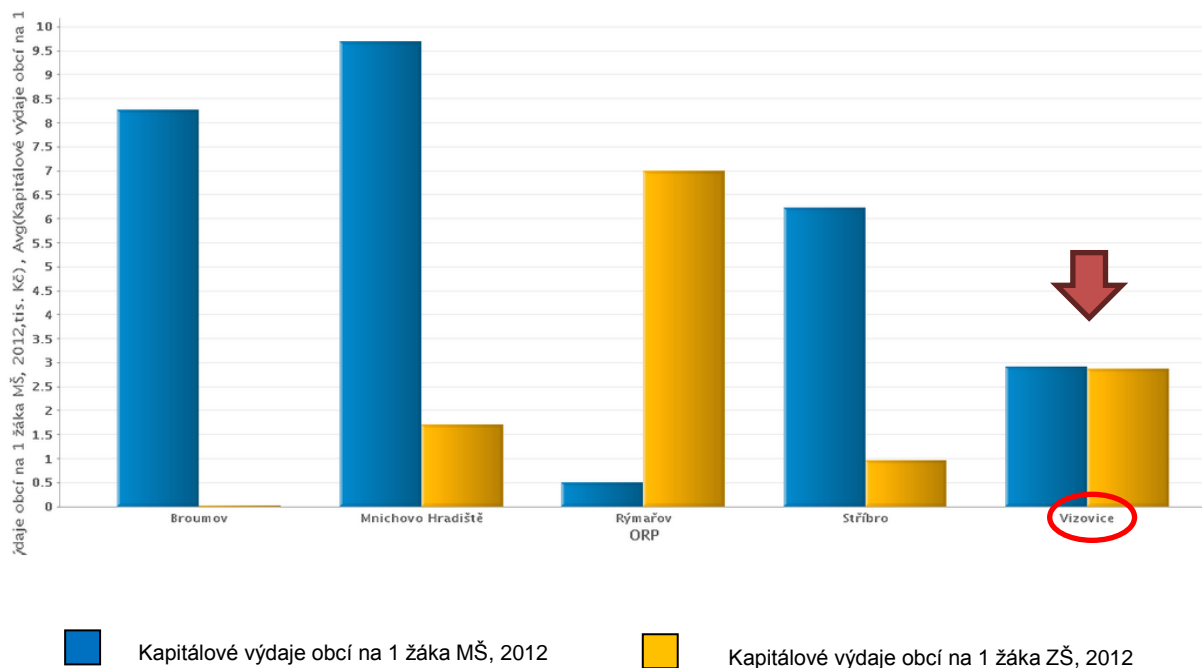


Obdobná situace nastává u ORP Vizovice i u běžných výdajů na obyvatele, jejichž průměrná hodnota za období 2008-2012 je nejnižší v porovnání s ostatními ORP.

3. Předškolní a školní vzdělávání

V oblasti předškolního a školního vzdělávání zaujme v případě SO ORP Vizovice zejména porovnání **kapitálových výdajů na žáky mateřských škol**. Jejich hodnota za vizovický obvod (v přepočtu na jednoho žáka MŠ) byla po ORP Rýmařov 2. nejnižší v roce 2012 (2,91 tis. Kč). V rámci kraje se však SO ORP Vizovice řadí k obvodům s nadprůměrnou hodnotou kapitálových výdajů na žáka MŠ. Druhý parametr zobrazený v grafu (kapitálové výdaje na 1 žáka základní školy) ukazuje na průměrnou úroveň SO ORP ve skupině ORP při užití kritéria počtu obyvatel SO (2,86 tis. Kč/žáka), naopak v rámci kraje dosahuje spíše podprůměrné hodnoty.

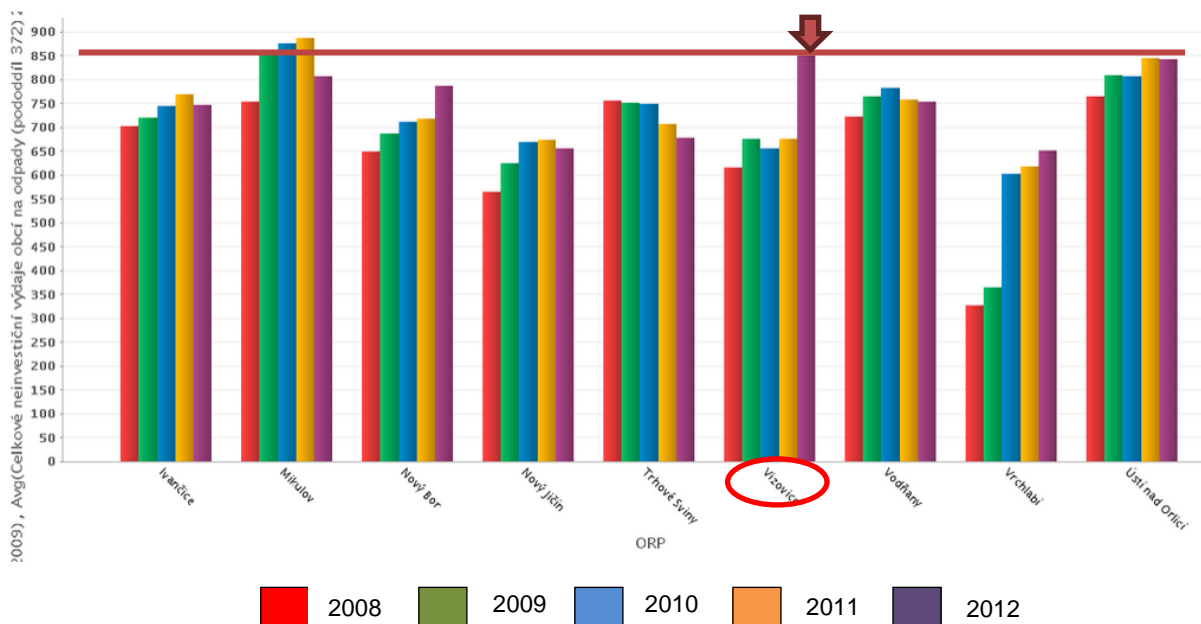
Obrázek 3: Kapitálové výdaje vybraných SO ORP (kritérium: počet obyvatel SO ORP 16-17 tis. obyvv.) na jednoho žáka MŠ a ZŠ (v tis. Kč) v roce 2012



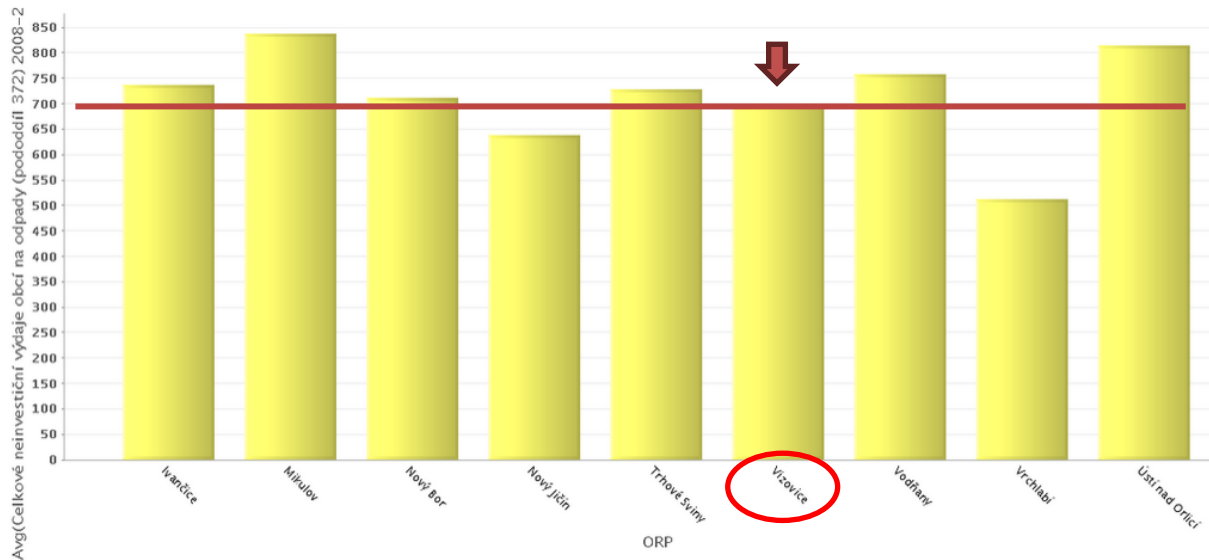
4. Odpadové hospodářství

V oblasti odpadového hospodářství je z hlediska benchmarkingu významné srovnání **celkových neinvestičních výdajů obcí na odpady**. Jedná se tedy o tu položku rozpočtu, která se spotřebovává na běžné či provozní náklady obce spojené s odpadovým hospodářstvím. Z pohledu tohoto ukazatele dosahuje SO ORP Vizovice nejvyšší hodnoty (ca 852,- Kč/obyv./rok), ačkoliv v předchozích letech se pohyboval spíše v průměru skupiny. Viz obrázky 4 a 5, na kterých je pro názornost červená linie, která znázorňuje dosaženou výši SO vizovického ORP.

Obrázek 4: Celkové neinvestiční výdaje vybraných SO ORP (kritérium: počet obcí SO ORP 16-17) na odpady (v Kč/obyv./rok) v období 2008-2012



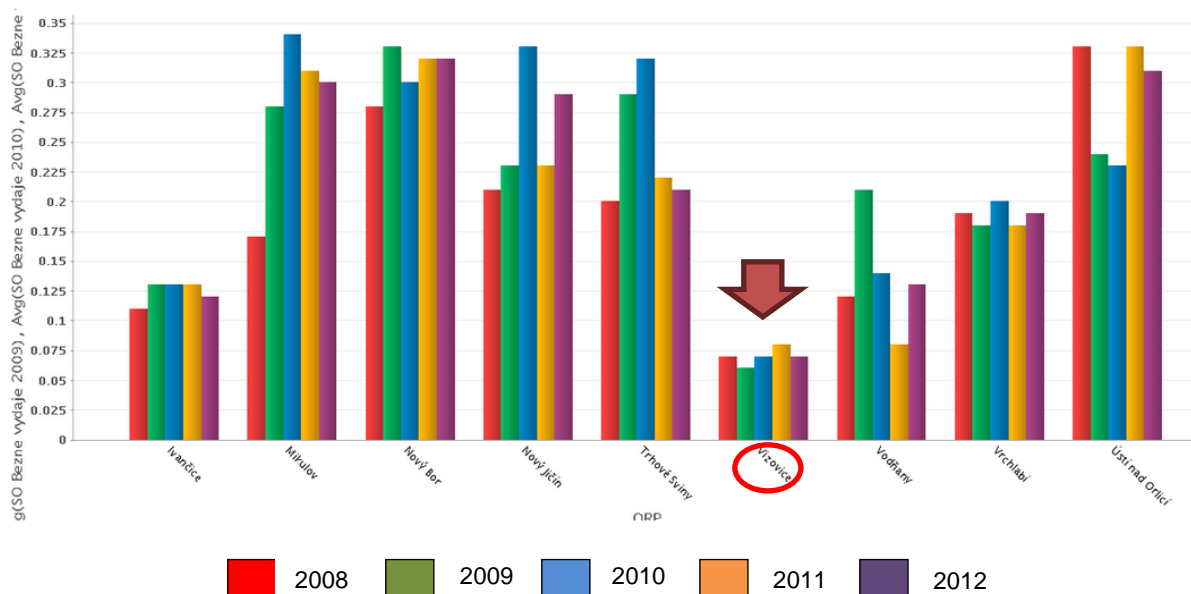
Obrázek 5: Průměrné neinvestiční výdaje vybraných SO ORP (kritérium: počet obcí SO ORP 15-17) na odpady (v Kč/obyv./rok) v období 2008-2012



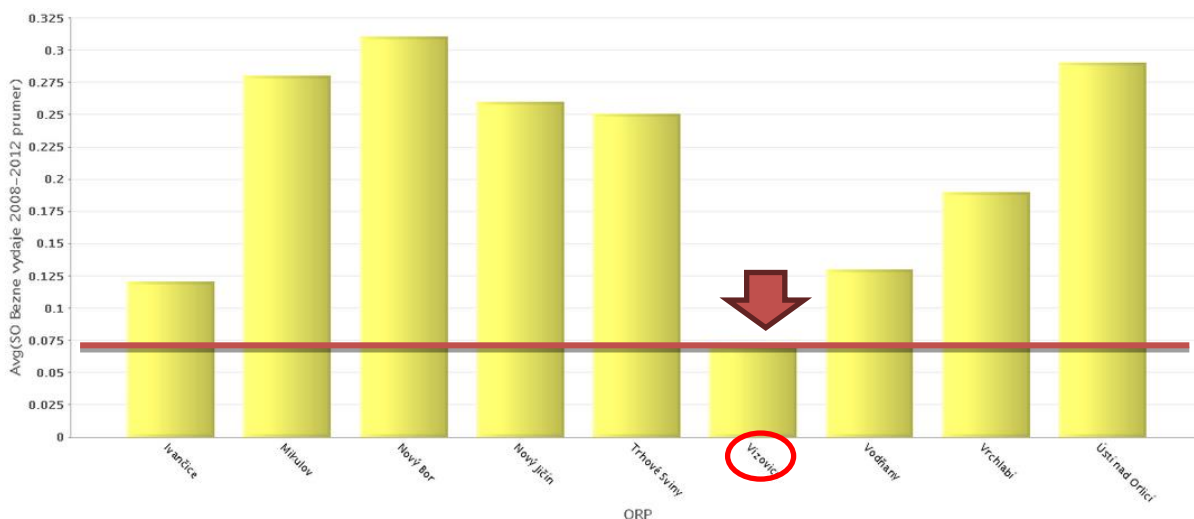
5. Sociální služby

V oblasti sociálních služeb je vhodné vyzdvihnout srovnání **běžných výdajů na obyvatele**. SO ORP Vizovice dosahovalo ve všech letech sledovaného období 2008-2012 jednoznačně nejnižších hodnot z vybraných SO ORP (dle kritéria počtu obcí). To lze dokázat prostřednictvím celkového průměru za sledované období, který činí 0,07 tis. Kč/obyv./rok. Obdobná situace nastává i při porovnání se správním obvodem dle kritéria počtu obyvatel. Viz obrázek 6 a 7 – červená linie značí dosaženou úroveň SO ORP Vizovice.

Obrázek 6: Běžné výdaje obcí ve vybraných SO ORP (kritérium: počet obcí ve SO ORP 16-17) na sociální služby (v tis. Kč/obyv./rok) v období 2008-2012



Obrázek 7: Průměrné běžné výdaje obcí ve vybraných SO ORP (kritérium: počet obcí ve SO ORP 16-17) na sociální služby (v tis. Kč/obyv./rok) v období 2008-2012



6. Závěrečné shrnutí

SO ORP VIZOVICE	
základní charakteristika	<p>v Zlínském kraji je správní obvod ORP Vizovice:</p> <ul style="list-style-type: none"> • z hlediska počtu obcí 4. nejmenší • z hlediska počtu obyvatel 2. nejmenší • rozlohou 3. nejmenší obvod
ekonomická výkonnost	<ul style="list-style-type: none"> • nízké kapitálové výdaje na jednoho obyvatele
předškolní a školní vzdělávání	<ul style="list-style-type: none"> • nízké hodnoty kapitálových výdajů na žáky mateřských škol
odpadové hospodářství	<ul style="list-style-type: none"> • vysoké celkové neinvestiční výdaje na odpady, u kterých nastal markantní nárůst v roce 2012
sociální služby	<ul style="list-style-type: none"> • velmi nízké běžné výdaje na sociální služby na obyvatele

Použité zdroje: Ministerstvo financí ČR
Český statistický úřad