

Analýza výkonnosti srovnatelných správních obvodů obcí s rozšířenou působností v jednotlivých oblastech s využitím benchmarkingu

ORP Vítkov

Zpracovatel:
Odborný tým Projektu

Tento výstup byl financován z prostředků ESF prostřednictvím Operačního programu
Lidské zdroje a zaměstnanost a státního rozpočtu ČR.

*Projekt Systémová podpora rozvoje meziobecní spolupráce v ČR v rámci území správních
obvodů obcí s rozšířenou působností (číslo projektu: CZ.1.04/4.1.00/B8.00001)*

Úvod

Benchmarking představuje jednu z klíčových aktivit projektu Podpory meziobecní spolupráce. Výsledky benchmarkingu přináší důležitá východiska pro tvorbu strategií území správních obvodů obcí s rozšířenou působností (dále jen SO ORP) a měly by být zohledněny v debatách o dalším rozvoji území ve vztahu k vybraným veřejným službám v oblastech školství, odpadového hospodářství a sociálních služeb.

Využití benchmarkingu je **spojené s analýzou dat** reprezentujících posuzované SO ORP. Shromážděná data pro vybrané indikátory nenesou bez provedení analýzy žádnou informační hodnotu.

Základem analýzy je uspořádání dat do logických celků a do souvislostí s tou oblastí, kterou chceme za pomoci benchmarkingu řešit. Dalším předpokladem analýzy je porovnávat porovnatelná data (např. srovnatelné SO ORP). Cílem vyhodnocování dat je pak **určení rozdílů (mezer) mezi vlastní výkonností a výkonností ostatních SO ORP**. Způsob vyhodnocení těchto rozdílů je již v rukou posuzovatele (analytika) - hodnoty dat za naše a další srovnatelná SO ORP lze např. uspořádat do tabulky, znázornit prostřednictvím grafu, nebo v neposlední řadě využít statistického zpracování dat). Tedy podstatou je určení:

- jaké hodnoty dosáhla v daném indikátoru nejlepší organizace,
- jaké hodnoty dosáhla v daném indikátoru naše organizace,
- jaký je rozdíl mezi těmito hodnotami ukazatelů.

Vedle toho lze data porovnávat s průměrnou hodnotou daného ukazatele v kraji nebo několika srovnatelných SO ORP. Průměrná hodnota bývá nejčastěji vyjádřena aritmetickým průměrem nebo tzv. mediánem (prostřední hodnota uspořádané číselné řady).

1. Základní charakteristika správního obvodu a metodika analýzy

SO ORP Vítkov se nachází v západní části Moravskoslezského kraje a tvoří 1 z 22ti správních obvodů (dále jen SO) tohoto kraje, jehož stručná charakteristika je dána následujícími údaji:

- do SO spadá celkem 12 (což je velikost přibližně odpovídající průměru kraje);
- v dotčeném území žije celkem 13.773 obyvatel (z tohoto hlediska je nejmenším obvodem kraje), z toho 5.942 v jádrovém městě;
- SO má 2. nejnižší hustotu zalidnění (49 obyv./km²)
- rozloha SO (ca 280 km²) je mírně nad průměrem kraje.

Tabulka 1: Komparace SO ORP v Moravskoslezském kraji

Území	Počet obcí	Počet obyvatel SO ORP	Počet obyvatel jádrové obce	Rozloha ORP v km ²
Vítkov	12	13773	5942	280
Bohumín	2	34051	21726	73
Bílovec	12	25873	7551	162
Bruntál	31	38013	16925	630
Český Těšín	2	26300	25106	44
Frenštát pod Radhoštěm	6	19120	10958	99
Frydek-Místek	37	110532	57523	480
Frydlant nad Ostravicí	11	23941	9808	317
Havířov	5	92319	77371	88
Hlučín	15	40224	14049	165
Jablunkov	12	22711	5717	176
Karviná	4	69158	57842	106
Kopřivnice	10	41256	22649	121
Kravaře	9	21324	6762	101
Krnov	25	41680	24518	574
Nový Jičín	16	48410	23731	275
Odry	10	17301	7358	224
Opava	41	101758	58054	567
Orlová	4	39091	30722	45
Ostrava	13	328323	297421	332
Rýmařov	11	16180	8560	332
Třinec	12	55264	36401	235
Průměr za kraj	14	55755	---	247

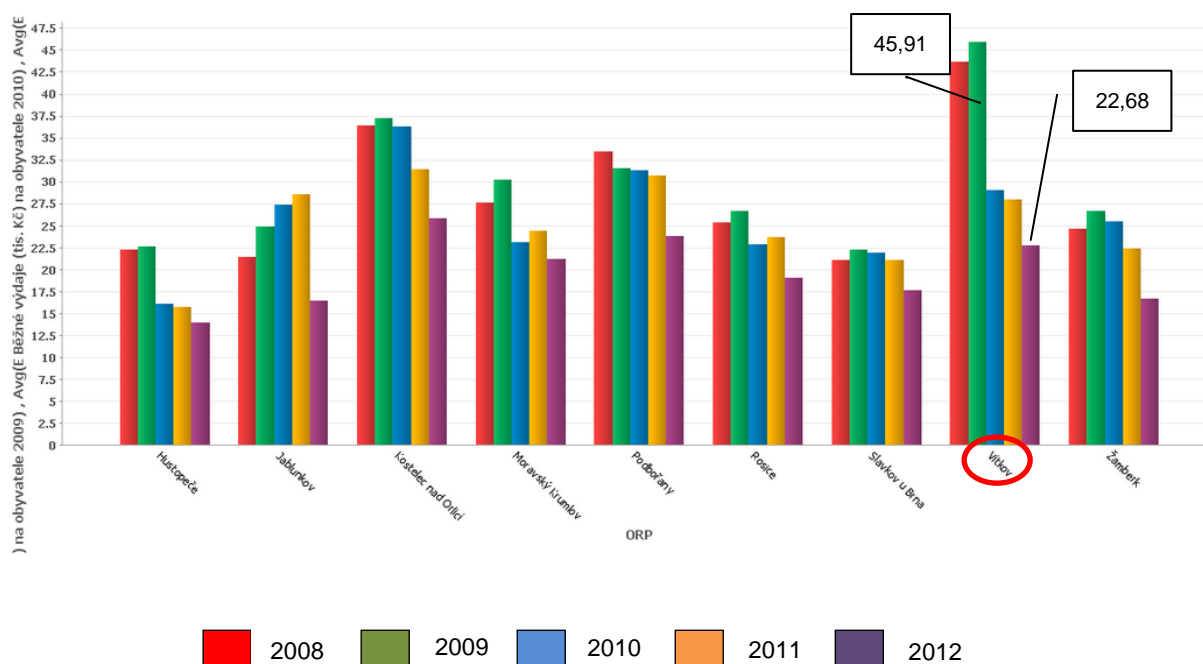
Pro benchmarkingové srovnání a formulování podstatných závěrů jsou důležité zejména hodnoty ukazatelů, které se výrazně odlišují od ostatních porovnávaných subjektů, tj. SO ORP. Proto bylo pro vzájemné srovnání použito více kritérií, aby byly zjištěny a vyzdvíženy významné diference v relevantních oblastech. Benchmarkingové srovnání bylo tedy provedeno jednak v porovnání s ostatními SO ORP Moravskoslezského kraje a dále pak ve srovnání s podobně velkými SO (měřeno počtem obcí SO a počtem obyvatel jádrového města):

- SO ORP s počtem obcí ve správním obvodu 12 obcí (celkem 5 srovnatelných SO ORP: Bílovec, Jablunkov, Třinec, Neratovice, Rumburk);
- SO ORP s počtem obyvatel jádrové obce 5.700 až 6.300 (celkem 8 srovnatelných SO ORP: Hustopeče, Moravský Krumlov, Rosice, Slavkov u Brna, Kostelec nad Orlicí, Jablunkov, Žamberk, Podbořany).

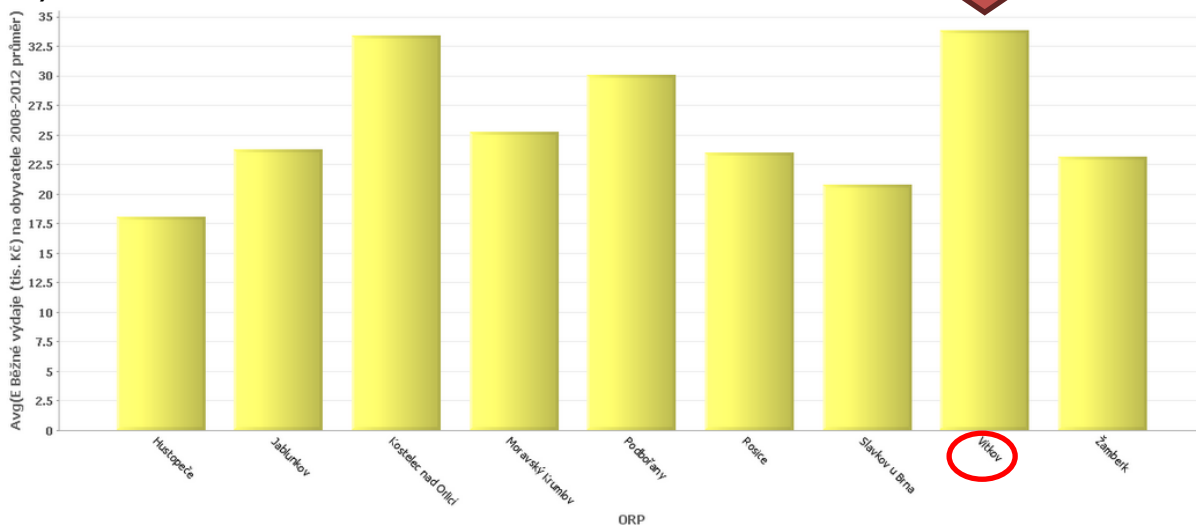
2. Ekonomická výkonnost

V oblasti ekonomické výkonnosti je zajímavé se blíže podívat na **úroveň běžných výdajů na obyvatele**. Ve sledovaném období 2008-2012 patří hodnoty běžných výdajů na obyvatele SO ORP Vítkov k těm nejvyšším (v letech 2008-2009 dokonce zcela nejvyšší), a to i přes patrný výrazný pokles od roku 2010. Průměrná výše parametru SO ORP Vítkov činí ca 34 tis. Kč/obyv./rok. Viz obrázky 1 a 2.

Obrázek 1: Běžné výdaje vybraných SO ORP (kritérium: velikost jádrové obce 5,7 – 6,3 tis. oby.) na obyvatele v období 2008 – 2012 (v tis. Kč)



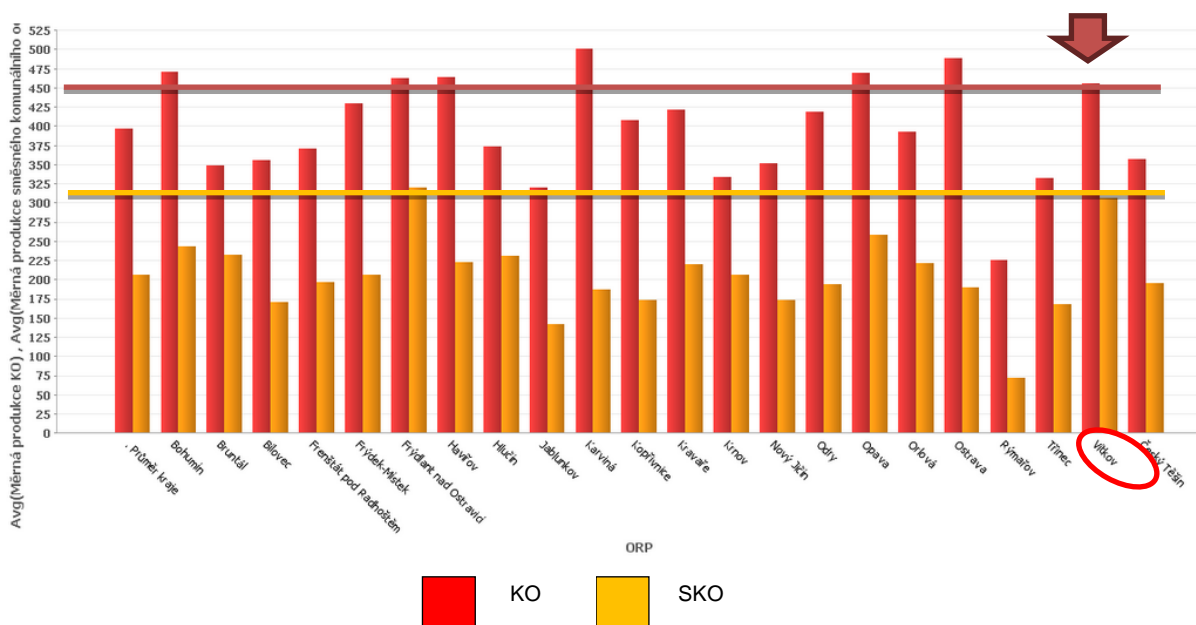
Obrázek 2: Průměrné běžné výdaje vybraných SO ORP (kritérium: velikost jádrové obce 5,7 – 6,3 tis. obyv.) na obyvatele v období 2008 – 2012 (v tis. Kč)



3. Odpadové hospodářství

Při bližším pohledu na problematiku odpadového hospodářství je z hlediska benchmarkingu u SO ORP Vítkov významné srovnání **produkce odpadů**. Celková **měrná produkce KO** vítkovského obvodu je 7. nejvyšší v kraji (ca 456 t/1.000 obyv.), produkce SKO je pak dokonce 2. nejvyšší (ca 305 t/1.000 obyv.). Viz obrázek 3, kde červená, resp. oranžová linie značí úroveň produkce KO, resp. SKO dosaženou SO ORP Vítkov.

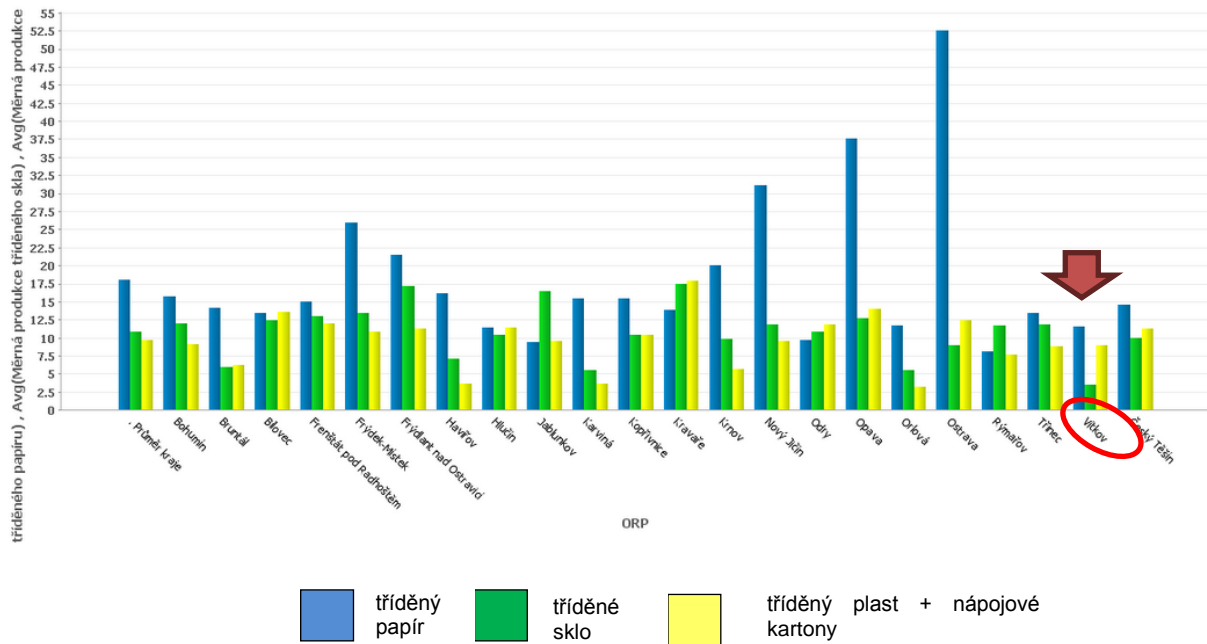
Obrázek 3: Měrná produkce KO a SKO vybraných SO ORP (kritérium: SO ORP Moravskoslezského kraje; v t/1.000 obyv.)



Projekt Systémová podpora rozvoje meziobecní spolupráce v ČR v rámci území správních obvodů obcí s rozšířenou působností (číslo projektu: CZ.1.04/4.1.00/B8.00001)

Dále bylo v SO ORP Vítkov vyprodukováno nejméně tříděného skla (ca 4 t/1.000 obyv.). I z hlediska tříděného papíru (ca 11,5 t/1.000 obyv.) se obvod řadí do pěti obvodů s jeho nejnižší produkcí této kategorie tříděného odpadu.

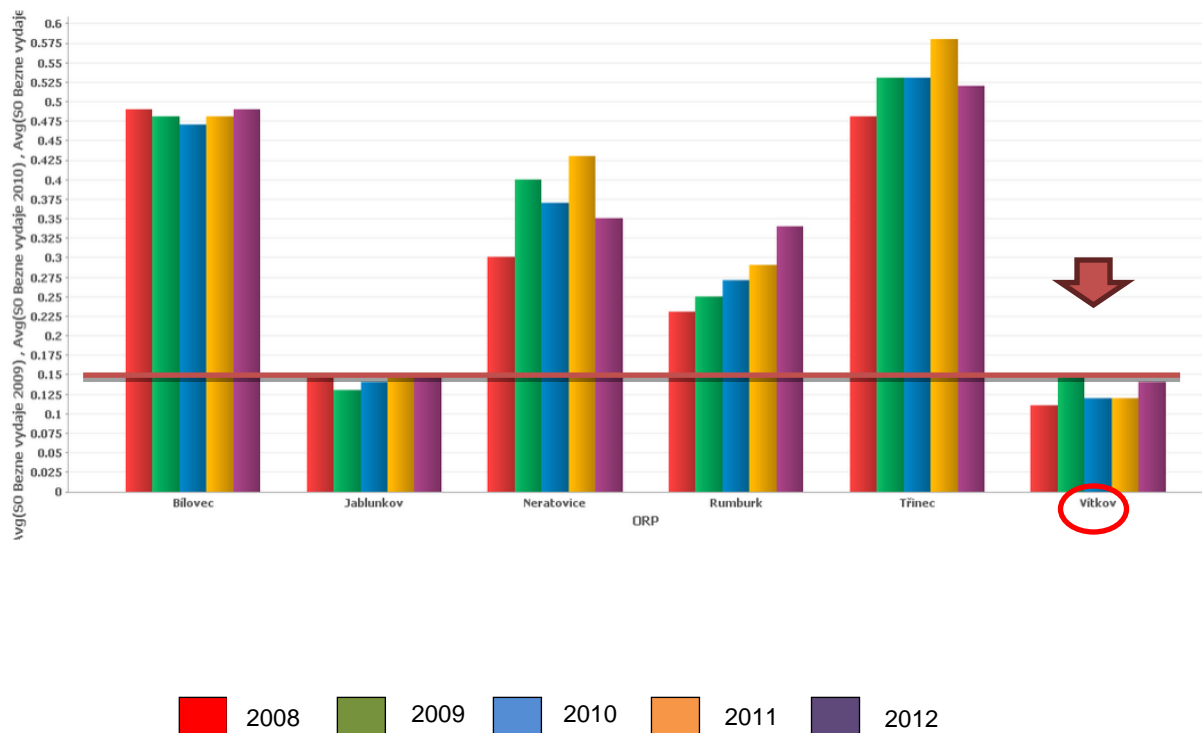
Obrázek 4: Měrná produkce tříděného papíru, tříděného skla, tříděného plastu + nápojových kartónů vybraných SO ORP (kritérium: SO ORP Moravskoslezského kraje; v t/1.000 obyv.)



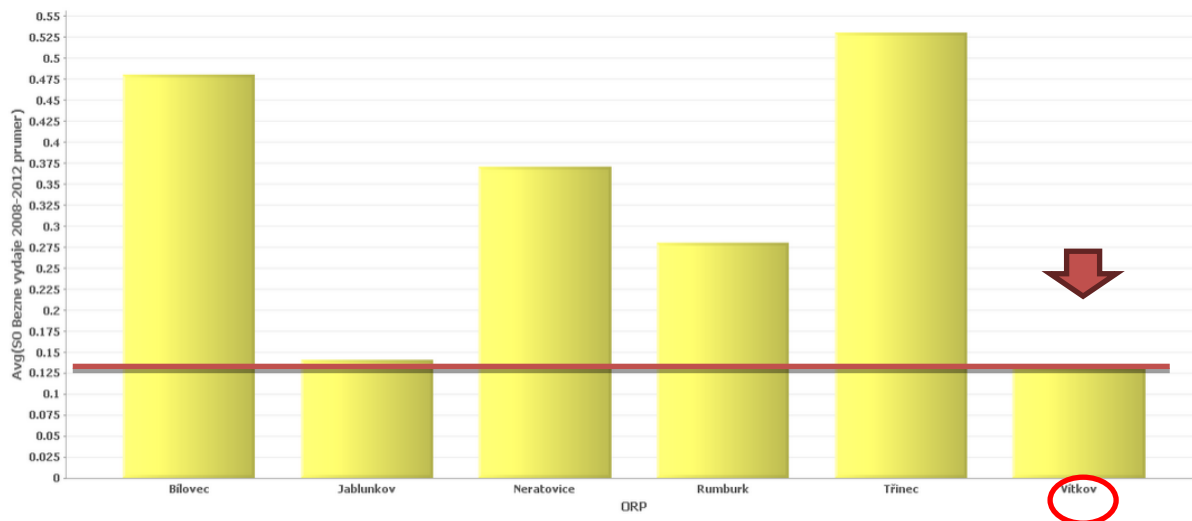
4. Sociální služby

Z pohledu sociálních služeb je vhodné vyzdvihnout srovnání **běžných** a kapitálových **výdajů na obyvatele**. SO ORP Vítkov vykazoval každoročně ve sledovaném období (spolu s SO Jablunkov) nejnižší hodnoty mezi srovnávanými obvody (kritérium počtu obcí). Jejich absolutní výše za obvod se pohybovala v rozpětí 0,11-0,15 tis. Kč/obyv./rok a průměrná výše činila 0,13 tis. Kč/obyv./rok. Viz obrázky 5 a 6.

Obrázek 5: Běžné výdaje obcí ve vybraných SO ORP (kritérium: počet obcí v SO ORP 12) na sociální služby v období 2008 – 2012 (v tis. Kč/obyv./rok)



Obrázek 6: Průměrné běžné výdaje obcí ve vybraných SO ORP (kritérium: počet obcí v SO ORP 12) na sociální služby v období 2008 – 2012 (v tis. Kč/obyv./rok)



5. Závěrečné shrnutí

SO ORP VÍTKOV	
základní charakteristika	<p>v Moravskoslezském kraji správní obvod ORP Vítkov:</p> <ul style="list-style-type: none"> rozloha je mírně nad průměrem kraje z hlediska počtu obyvatel je nejmenší má 2. nejnižší hustotu zalidnění
ekonomická výkonnost	<ul style="list-style-type: none"> hodnoty běžných výdajů na obyvatele SO ORP Vítkov patří k těm nejvyšším ve vzorku SO, a to i přes patrný výrazný pokles od roku 2010
odpadové hospodářství	<ul style="list-style-type: none"> 2. nejvyšší produkce SKO a 7. nejvyšší produkce KO v kraji SO vykázal nejnižší produkci tříděného skla
sociální služby	<ul style="list-style-type: none"> nízké běžné výdaje na sociální služby na obyvatele

Použité zdroje: Ministerstvo financí ČR
Český statistický úřad