

Analýza výkonnosti srovnatelných správních obvodů obcí s rozšířenou působností v jednotlivých oblastech s využitím benchmarkingu

ORP Varnsdorf

Zpracovatel:
Odborný tým Projektů

Tento výstup byl financován z prostředků ESF prostřednictvím Operačního programu
Lidské zdroje a zaměstnanost a státního rozpočtu ČR.

*Projekt Systémová podpora rozvoje meziobecní spolupráce v ČR v rámci území správních
obvodů obcí s rozšířenou působností (číslo projektu: CZ.1.04/4.1.00/B8.00001)*

Úvod

Benchmarking představuje jednu z klíčových aktivit projektu Podpory meziobecní spolupráce. Výsledky benchmarkingu přinášejí důležitá východiska pro tvorbu strategií území správních obvodů obcí s rozšířenou působností (dále jen SO ORP) a měly by být zohledněny v debatách o dalším rozvoji území ve vztahu k vybraným veřejným službám v oblastech školství, odpadového hospodářství a sociálních služeb.

Využití benchmarkingu je **spojené s analýzou dat** reprezentujících posuzované SO ORP. Shromážděná data pro vybrané indikátory nenesou bez provedení analýzy žádnou informační hodnotu.

Základem analýzy je uspořádání dat do logických celků a do souvislostí s tou oblastí, kterou chceme za pomoci benchmarkingu řešit. Dalším předpokladem analýzy je porovnávat porovnatelná data (např. srovnatelné SO ORP). Cílem vyhodnocování dat je pak **určení rozdílů (mezer) mezi vlastní výkonností a výkonností ostatních SO ORP**. Způsob vyhodnocení těchto rozdílů je již v rukou posuzovatele (analytika) - hodnoty dat za naše a další srovnatelná SO ORP lze např. uspořádat do tabulky, znázornit prostřednictvím grafu, nebo v neposlední řadě využít statistického zpracování dat). Tedy podstatou je určení:

- jaké hodnoty dosáhla v daném indikátoru nejlepší organizace,
- jaké hodnoty dosáhla v daném indikátoru naše organizace,
- jaký je rozdíl mezi těmito hodnotami ukazatelů.

Vedle toho lze data porovnávat s průměrnou hodnotou daného ukazatele v kraji nebo několika srovnatelných SO ORP. Průměrná hodnota bývá nejčastěji vyjádřena aritmetickým průměrem nebo tzv. mediánem (prostřední hodnota uspořádané číselné řady).

1. Základní charakteristika správního obvodu a metodika analýzy

SO ORP Varnsdorf leží v Ústeckém kraji a tvoří 1 z 16ti správních obvodů (dále jen SO) tohoto kraje, jehož stručná charakteristika je dána následujícími údaji:

- rozlohou 89 km² a počtem 6 obcí je nejmenším obvodem kraje;
- počtem 20 396 obyvatel, z nichž 15 730 žije v jádrovém městě, je 2. nejmenší.

Tabulka 1: Komparace vybraných SO ORP v Ústeckém kraji

Území SO ORP	Počet obcí	Počet obyvatel SO ORP	Počet obyvatel jádrové obce	Rozloha ORP v km ²
Varnsdorf	6	20 396	15 730	89
Bílina	8	20 827	15 852	124
Děčín	34	78 588	50 289	554
Litvínov	11	38 691	25 406	236
Most	15	76 314	67 490	231
Rumburk	12	33 556	11 147	266
Průměr za kraj	22	51 673	30 459	333

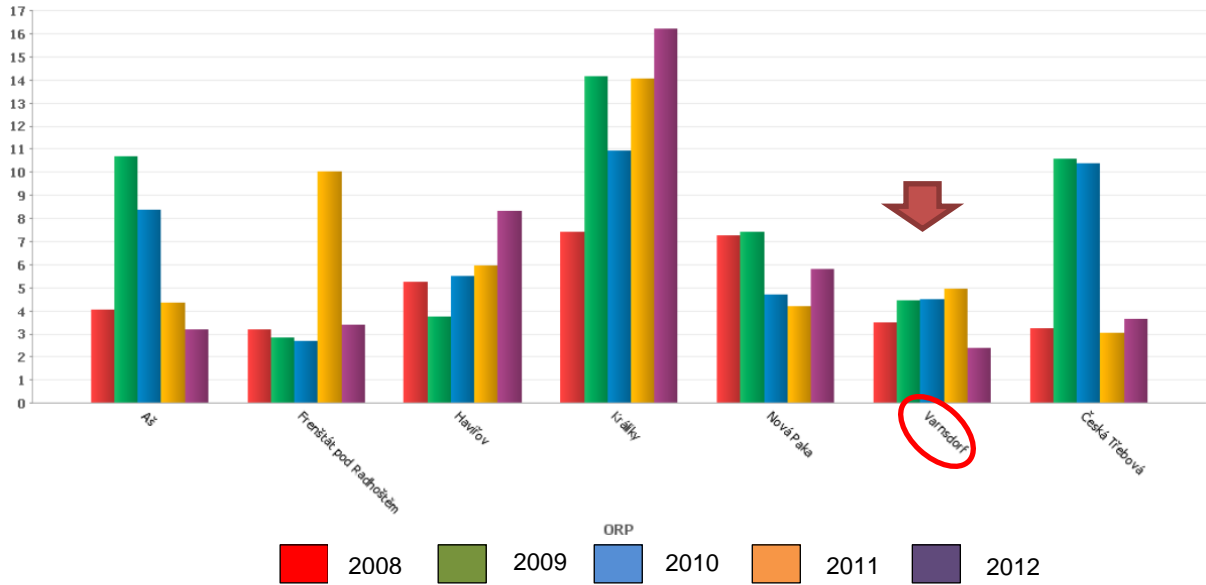
Pro benchmarkingové srovnání a formulování podstatných závěrů jsou důležité zejména hodnoty ukazatelů, které se výrazně odlišují od ostatních porovnávaných subjektů, tj. SO ORP. Proto bylo pro vzájemné srovnání použito více kritérií, aby byly zjištěny a vyzdviženy významné diference v relevantních oblastech. Benchmarkingové srovnání bylo tedy provedeno jednak v porovnání s ostatními SO ORP Ústeckého kraje a dále pak ve srovnání s podobně velkými SO (měřeno počtem obyvatel SO, počtem obcí SO a počtem obyvatel jádrového města):

- SO ORP s počtem obyvatel v intervalu 19.600 až 21.100 obyvatel (celkem 7 srovnatelných SO ORP: Bystřice n. Pernštejnem, Bílina, Dačice, Dobruška, Mikulov, Polička, Světlá n. Sázavou);
- SO ORP s počtem obcí ve správním obvodu 5 až 7 obcí (celkem 6 srovnatelných SO ORP: Aš, Frenštát p. Radhoštěm, Havířov, Králíky, Nová Paka, Česká Třebová);
- SO ORP s počtem obyvatel jádrové obce 15.100 až 16.300 (celkem 6 srovnatelných SO ORP: Bílina, Dvůr Králové nad Labem, Jičín, Pelhřimov, Slaný, Česká Třebová).

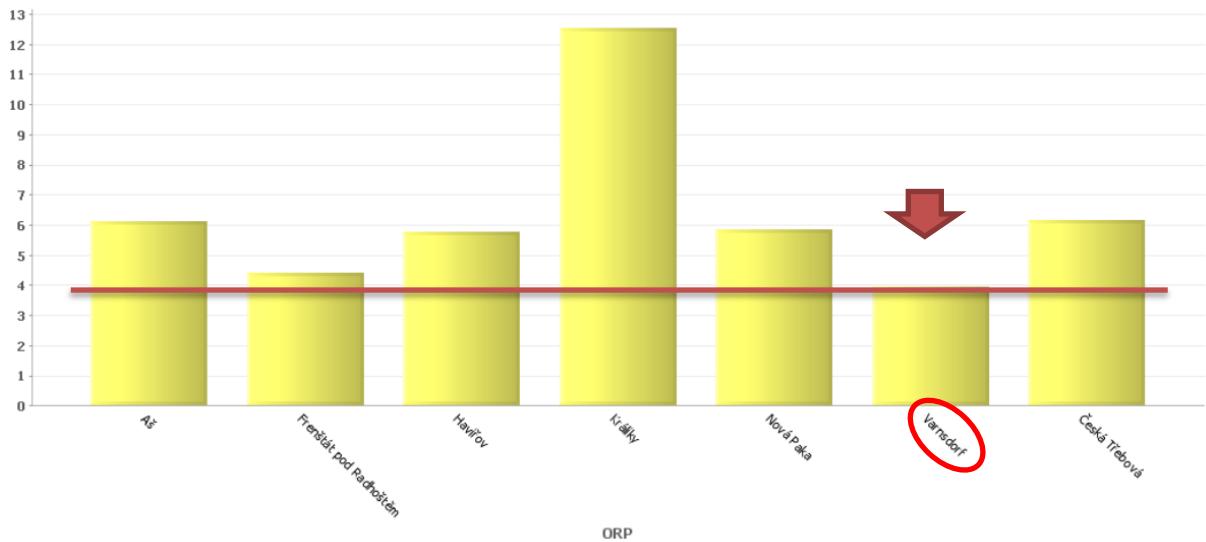
2. Ekonomická výkonnost

Mezi ekonomickými ukazateli je zajímavé se u SO ORP Varnsdorf blíže podívat na **úroveň kapitálových výdajů na obyvatele**, která byla sledována mezi lety 2008 – 2012. Jejich výše odráží investiční akce obvodů, a jak je z níže uvedeného obrázku zřejmé, u varnsdorfského obvodu patřily vždy k těm nižším, v r. 2012 byly dokonce zcela nejnižší, stejně tak je tomu i u průměrné hodnoty za celé období – 3,95 tis. Kč/obyv. (v grafu je zvýrazněna červenou linií). Celkově se pohybovaly v rozmezí 2,4 až 4,94 tis. Kč/obyv. Viz obr. č 1 a 2.

Obrázek 1: Kapitálové výdaje vybraných SO ORP (kritérium: počet obcí v SO ORP 5 až 7) na obyvatele v období 2008 – 2012 (v tis. Kč)



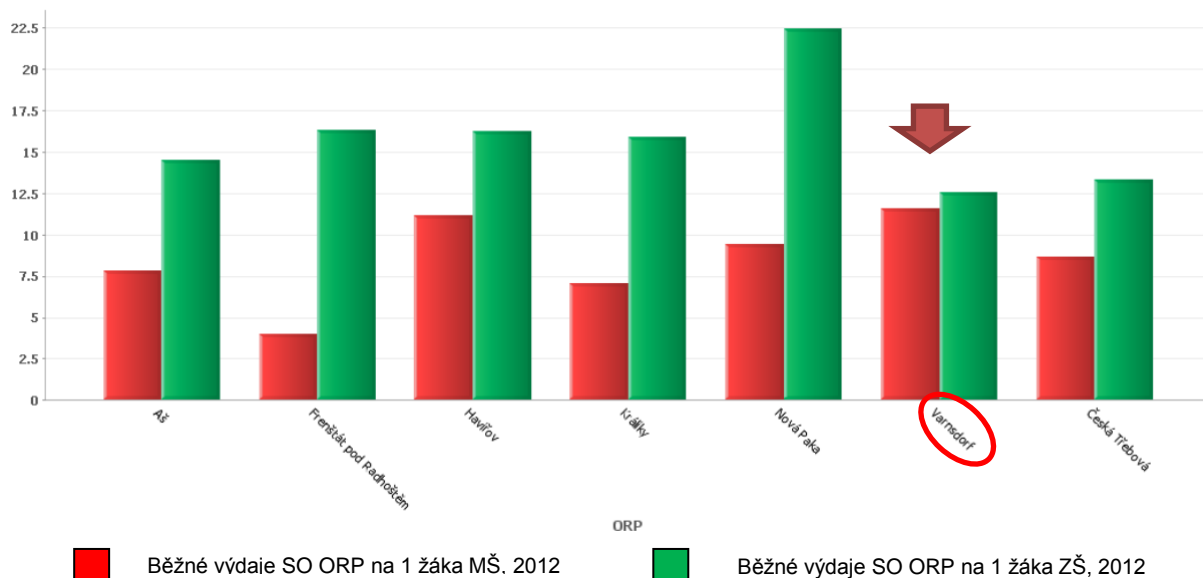
Obrázek 2: Průměrné kapitálové výdaje vybraných SO ORP (kritérium: počet obcí v SO ORP 5 až 7) na obyvatele v období 2008 – 2012 (v tis. Kč)



3. Předškolní a školní vzdělávání

V oblasti předškolního a školního vzdělávání zaujme v případě SO ORP Varnsdorf zejména porovnání **běžných výdajů na žáky základních a mateřských škol**, které zahrnují náklady na každodenní provoz, s výdaji v ostatních SO ORP s obdobným počtem obcí. Zatímco běžné výdaje na žáky MŠ ve varnsdorfském obvodu jsou nejvyšší: 11,6 tis. Kč/žáka, běžné výdaje na žáka ZŠ dosahují z celé skupiny nejnižší úrovně: 12,6 tis. Kč/žáka. Situaci znázorňuje obr. č. 3.

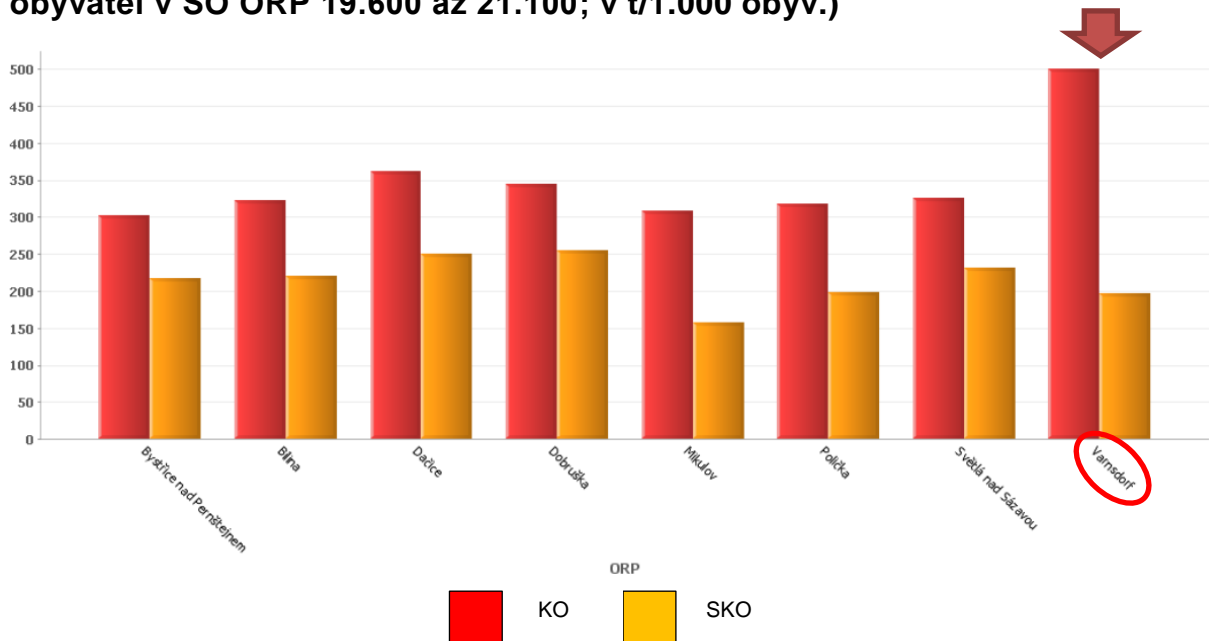
Obrázek 3: Běžné výdaje vybraných SO ORP (kritérium: počet obcí v SO ORP 5 až 7) na žáka MŠ a ZŠ (v tis. Kč)



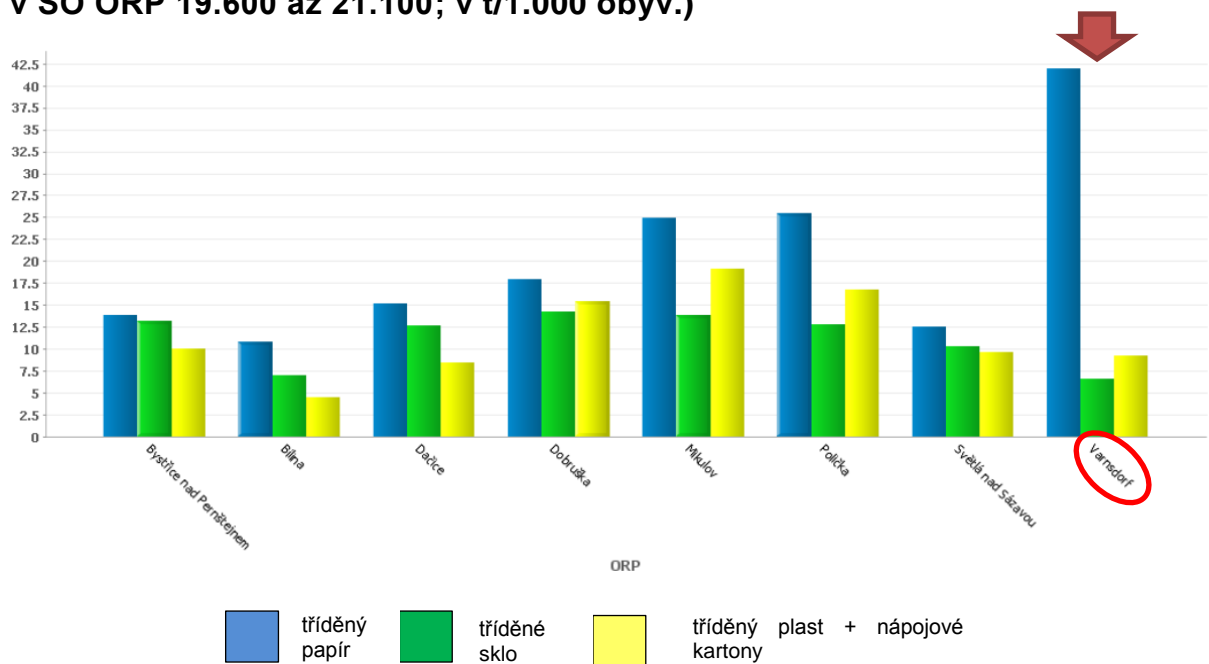
4. Odpadové hospodářství

V oblasti odpadového hospodářství je z hlediska benchmarkingu významné srovnání celkové **měrné produkce odpadu, tzn. komunálního odpadu (KO), směsného komunálního odpadu (SKO) a tříděných položek**. V produkci KO dosáhl SO ORP Varnsdorf nejvyšší hodnoty mezi vybranými obvody (dle kritéria počtu obyvatel), a to ca 500 t/1.000 obyv. V produkci SKO je naopak 2. nejnižší – ca 197 t/1.000 obyv. U tříděných položek je situace také rozdílná. Zatímco tříděného papíru bylo v SO ORP Varnsdorf vyprodukováno zdaleka nejvíce – 41,9 t/1.000 obyv., tříděného skla naopak nejméně – 6,6 t/1.000 obyv. Hodnota produkce tříděného plastu včetně nápojových kartonů je zhruba uprostřed srovnávaného spektra – 9,2 t/1.000 obyv. Celkový poměr jednotlivých položek má za následek nízký podíl SKO na KO – 39,4%.

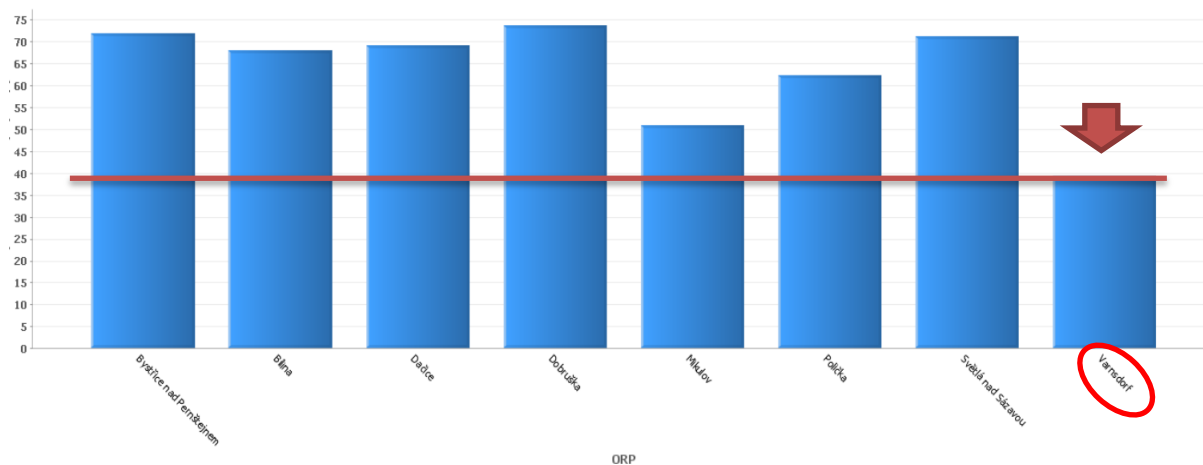
Obrázek 4: Měrná produkce KO a SKO vybraných SO ORP (kritérium: počet obyvatel v SO ORP 19.600 až 21.100; v t/1.000 obyv.)



Obrázek 5: Měrná produkce tříděného papíru, tříděného skla, tříděného plastu + nápojových kartónů vybraných SO ORP (kritérium: počet obyvatel v SO ORP 19.600 až 21.100; v t/1.000 obyv.)

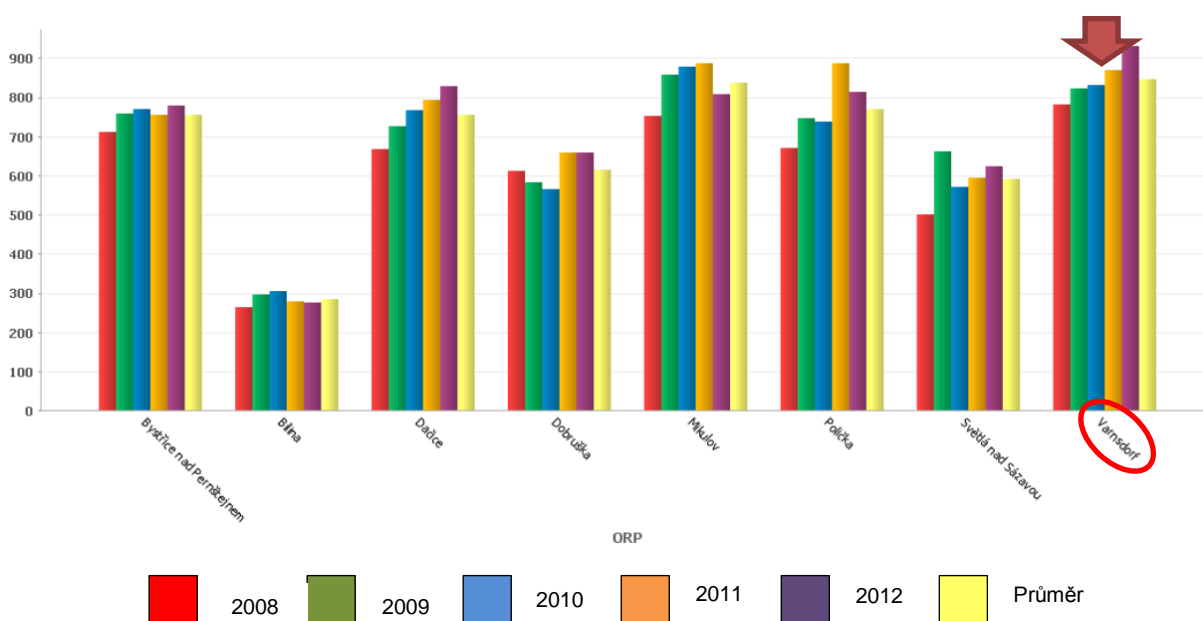


Obrázek 6: Podíl SKO na KO vybraných SO ORP (kritérium: počet obyvatel v SO ORP 19.600 až 21.100; v %)



Dále je zajímavé srovnání **celkových neinvestičních výdajů obcí na odpady**. Jedná se o tu položku rozpočtu, která se spotřebovává na běžné či provozní náklady obce spojené s odpadovým hospodářstvím. V tomto případě patřily hodnoty dosažené SO ORP Varnsdorf ve sledované skupině každoročně k těm nejvyšším (v r. 2008 a 2012 byly dokonce zcela nejvyšší). Dokládá to i jejich průměrná úroveň, která dosahuje nejvyšší hodnoty ca 846 Kč/obyv./rok. Viz následující obrázek.

Obrázek 7: Celkové neinvestiční výdaje vybraných SO ORP (kritérium: počet obyvatel v SO ORP 19.600 až 21.100) na odpady (v Kč/obyv./rok) v období 2008 – 2012



5. Závěrečné shrnutí

SO ORP Varnsdorf	
základní charakteristika	<p>v Ústeckém kraji je správní obvod ORP Varnsdorf:</p> <ul style="list-style-type: none"> rozlohou a počtem obcí nejmenší v kraji počtem obyvatel je 2. nejmenší
ekonomická výkonnost	<p><i>v rámci benchmarkingu SO ORP</i></p> <ul style="list-style-type: none"> nízké kapitálové výdaje na obyvatele
předškolní a školní vzdělávání	<p><i>v rámci benchmarkingu SO ORP</i></p> <ul style="list-style-type: none"> vysoké běžné výdaje na žáky MŠ nízké běžné výdaje na žáky ZŠ
odpadové hospodářství	<p><i>v rámci benchmarkingu SO ORP</i></p> <ul style="list-style-type: none"> vysoká měrná produkce KO a nízká měrná produkce SKO vysoká produkce tříděného papíru a nízká produkce tříděného skla nízký podíl SKO na KO vysoké celkové neinvestiční výdaje na odpady

Použité zdroje: Ministerstvo financí ČR
Český statistický úřad