

# **Analýza výkonnosti srovnatelných správních obvodů obcí s rozšířenou působností v jednotlivých oblastech s využitím benchmarkingu**

## **ORP Valašské Klobouky**

Zpracovatel:  
Odborný tým Projektu

Tento výstup byl financován z prostředků ESF prostřednictvím Operačního programu  
Lidské zdroje a zaměstnanost a státního rozpočtu ČR.

*Projekt Systémová podpora rozvoje meziobecní spolupráce v ČR v rámci území správních  
obvodů obcí s rozšířenou působností (číslo projektu: CZ.1.04/4.1.00/B8.00001)*

## Úvod

Benchmarking představuje jednu z klíčových aktivit projektu Podpory meziobecní spolupráce. Výsledky benchmarkingu přináší důležitá východiska pro tvorbu strategií území správních obvodů obcí s rozšířenou působností (dále jen SO ORP) a měly by být zohledněny v debatách o dalším rozvoji území ve vztahu k vybraným veřejným službám v oblastech školství, odpadového hospodářství a sociálních služeb.

Využití benchmarkingu je **spojené s analýzou dat** reprezentujících posuzované SO ORP. Shromážděná data pro vybrané indikátory nenesou bez provedení analýzy žádnou informační hodnotu.

Základem analýzy je uspořádání dat do logických celků a do souvislostí s tou oblastí, kterou chceme za pomoci benchmarkingu řešit. Dalším předpokladem analýzy je porovnávat porovnatelná data (např. srovnatelné SO ORP). Cílem vyhodnocování dat je pak **určení rozdílů (mezer) mezi vlastní výkonností a výkonností ostatních SO ORP**. Způsob vyhodnocení těchto rozdílů je již v rukou posuzovatele (analytika) - hodnoty dat za naše a další srovnatelná SO ORP lze např. uspořádat do tabulky, znázornit prostřednictvím grafu, nebo v neposlední řadě využít statistického zpracování dat). Tedy podstatou je určení:

- jaké hodnoty dosáhla v daném indikátoru nejlepší organizace,
- jaké hodnoty dosáhla v daném indikátoru naše organizace,
- jaký je rozdíl mezi těmito hodnotami ukazatelů.

Vedle toho lze data porovnávat s průměrnou hodnotou daného ukazatele v kraji nebo několika srovnatelných SO ORP. Průměrná hodnota bývá nejčastěji vyjádřena aritmetickým průměrem nebo tzv. mediánem (prostřední hodnota uspořádané číselné řady).

### 1. Základní charakteristika správního obvodu a metodika analýzy

SO ORP Valašské Klobouky se nachází v severní části Zlínského kraje. Tvoří tak 1 z 13ti správních obvodů (dále jen SO) tohoto kraje. Stručná charakteristika SO ORP Valašské Klobouky je dána následujícími údaji:

- do SO spadá celkem 20 obcí (6. největší údaj);
- v dotčeném území žije celkem 23.600 obyvatel, z toho 5.041 obyvatel žije v jádrovém městě;
- hustotu zalidnění je nejnižší v kraji (91 obyv./1 km<sup>2</sup>);
- rozlohou 259 km<sup>2</sup> se jedná o 6. největší správní obvod kraje.

**Tabulka 1: Komparace vybraných SO ORP v Zlínském kraji**

Území	Počet obcí	Počet obyvatel SO ORP	Počet obyvatel jádrové obce	Rozloha ORP v km <sup>2</sup>
<b>Valašské Klobouky</b>	<b>20</b>	<b>23600</b>	<b>5041</b>	<b>259</b>
Uherské Hradiště	48	90411	25343	518
Rožnov pod Radhoštěm	9	35366	16750	239
Otrokovice	10	34721	18327	112
Bystřice pod Hostýnem	14	15716	8398	164
Luhačovice	15	18996	5143	178
Vizovice	16	16802	4691	146
Valašské Meziříčí	18	41843	22926	230
Holešov	19	21499	11772	133
Uherský Brod	30	53083	16777	473
Zlín	30	99211	75555	350
Vsetín	32	66665	26817	662
Kroměříž	46	69780	28926	499
<b>Průměr za kraj</b>	<b>24</b>	<b>45207</b>	<b>---</b>	<b>305</b>

Pro benchmarkingové srovnání a formulování podstatných závěrů jsou důležité zejména hodnoty ukazatelů, které se výrazně odlišují od ostatních porovnávaných subjektů, tj. SO ORP. Proto bylo pro vzájemné srovnání použito více kritérií, aby byly zjištěny a vyzdvíženy významné diference v relevantních oblastech. Benchmarkingové srovnání bylo tedy provedeno jednak v porovnání s podobně velkými SO (měřeno počtem obyvatel SO a počtem obyvatel jádrového města):

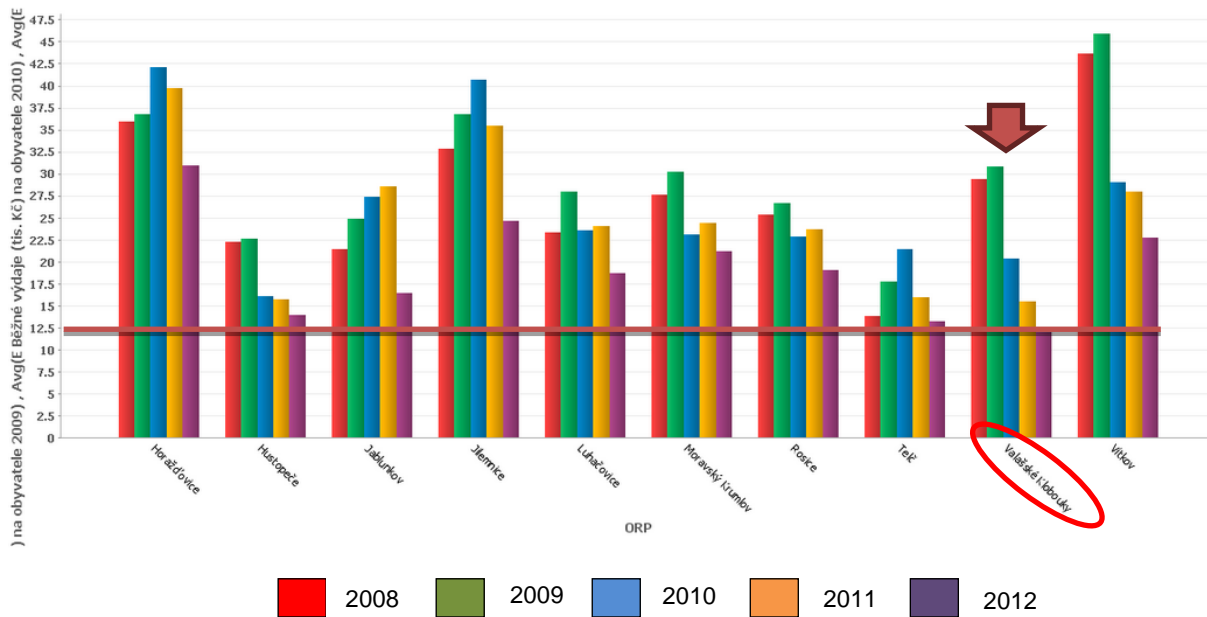
- SO ORP s počtem obyvatel ve správním obvodu 23.000 až 24.000 (celkem 6 srovnatelných SO ORP: Litovel, Frýdlant nad Ostravicí, Šternberk, Lanškroun, Lysá nad Labem, Moravské Budějovice);
- SO ORP s počtem obyvatel jádrové obce 5.000 až 6.000 (celkem 9 srovnatelných SO ORP: Hustopeče, Moravský Krumlov, Rosice, Jilemnice, Jablunkov, Vítkov, Horáždovice, Telč, Luhačovice).

## 2. Ekonomická výkonnost

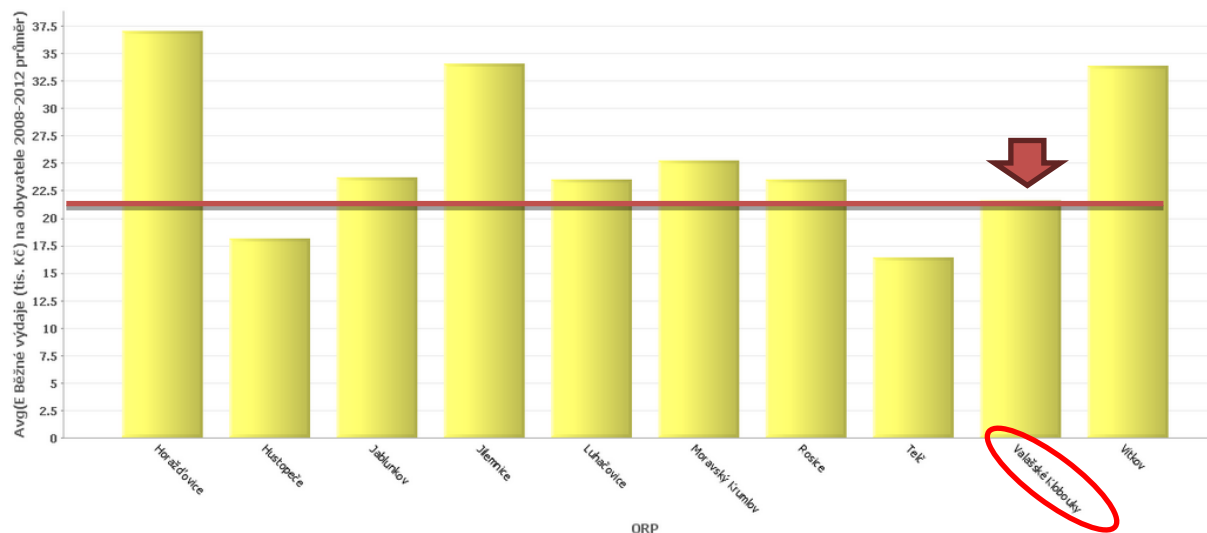
V oblasti ekonomické výkonnosti je z hlediska benchmarkingu zajímavé srovnání běžných výdajů SO ORP Valašské Klobouky s dalšími ORP podle kritéria velikosti jádrové obce. ORP Valašské Klobouky zaznamenal v průběhu sledovaných 5ti let (s výjimkou jediného roku 2009) jednu z největších dynamik vývoje resp. poklesu, a to při **snížení výše běžných výdajů připadajících na obyvatele**. Oproti roku 2009, kdy byl obvodem s nejvyšší hodnotou ukazatele (30,81 tis. Kč/obyvatele), klesly tyto výdaje do roku 2012 na více než polovinu (12 tis. Kč/obyvatele). Viz obrázek 1.

*Projekt Systémová podpora rozvoje meziobecní spolupráce v ČR v rámci území správních obvodů obcí s rozšířenou působností (číslo projektu: CZ.1.04/4.1.00/B8.00001)*

**Obrázek 1: Běžné výdaje vybraných SO ORP (kritérium: velikost jádrové obce 5 – 6 tis. obyvj.) na jednoho obyvatele (v tis. Kč) v letech 2008-2012**



**Obrázek 2: Průměrné běžné výdaje vybraných SO ORP (kritérium: velikost jádrové obce 5 – 6 tis. obyvj.) na jednoho obyvatele (v tis. Kč) v období 2008-2012**



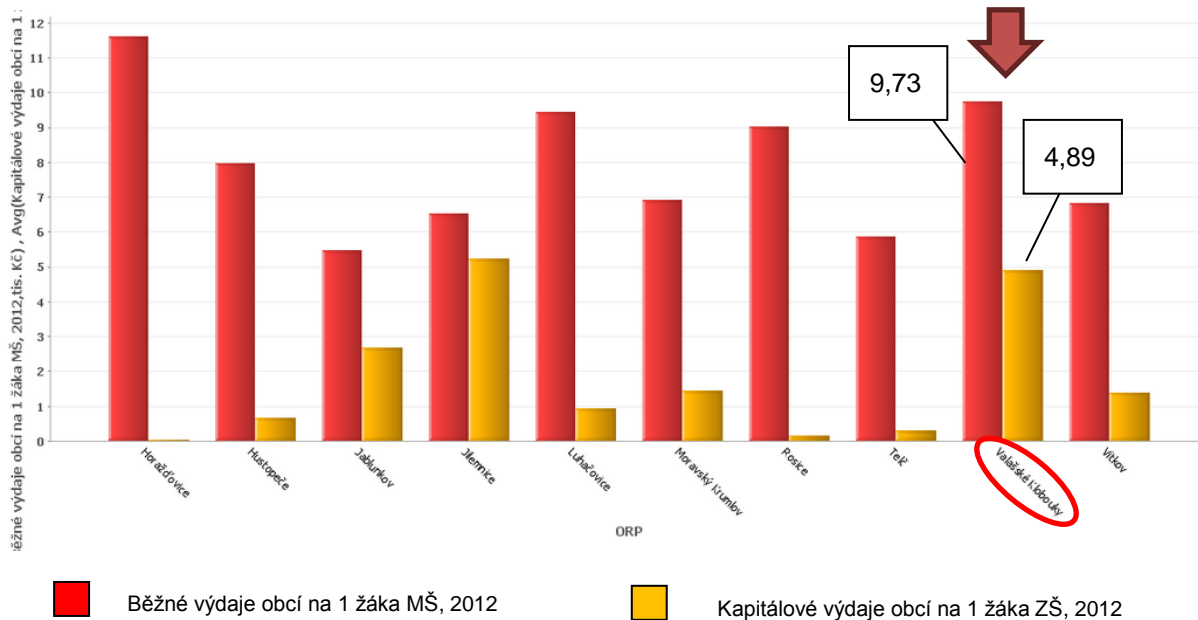
### 3. Předškolní a školní vzdělávání

V oblasti předškolního a školního vzdělávání zaujme v případě SO ORP Valašské Klobouky zejména porovnání **kapitálových výdajů na žáky základních škol a běžných výdajů na žáky mateřských škol**. U obou ukazatelů je SO ORP na druhém místě, tj. dosahuje 2. nejvyšších hodnot mezi srovnávanými správními obvody.

*Projekt Systémová podpora rozvoje meziobecní spolupráce v ČR v rámci území správních obvodů obcí s rozšířenou působností (číslo projektu: CZ.1.04/4.1.00/B8.00001)*

Zajímavé je, že obdobnou pozici zaujímá i při porovnání dle kritéria počtu obyvatel správního obvodu.

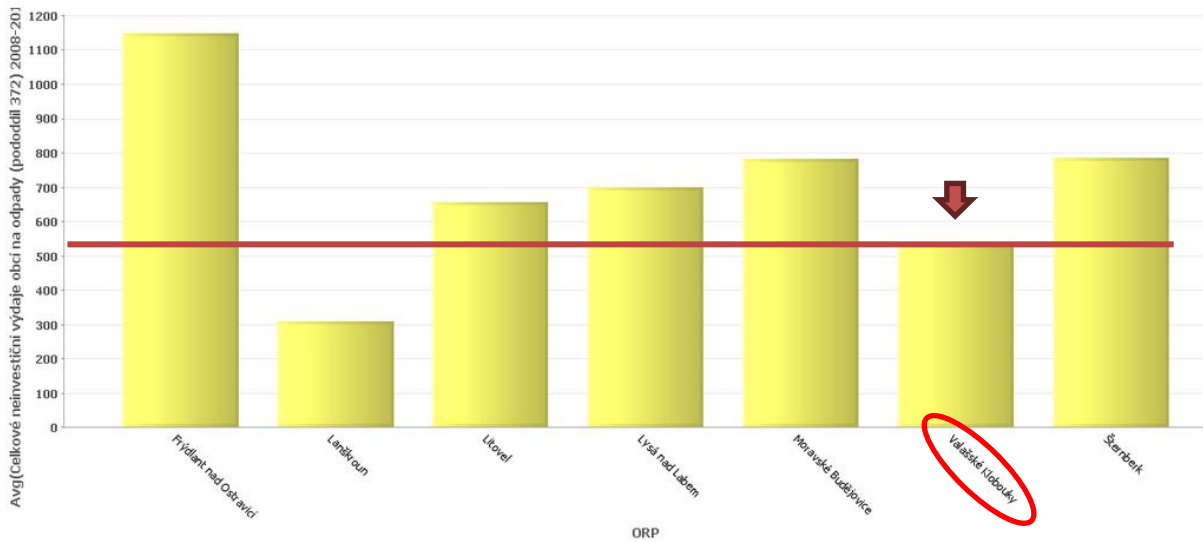
**Obrázek 3: Běžné a kapitálové výdaje vybraných SO ORP (kritérium: velikost jádrové obce 5 – 6 tis. obyv.) na jednoho žáka MŠ a ZŠ (v tis. Kč), v roce 2012**



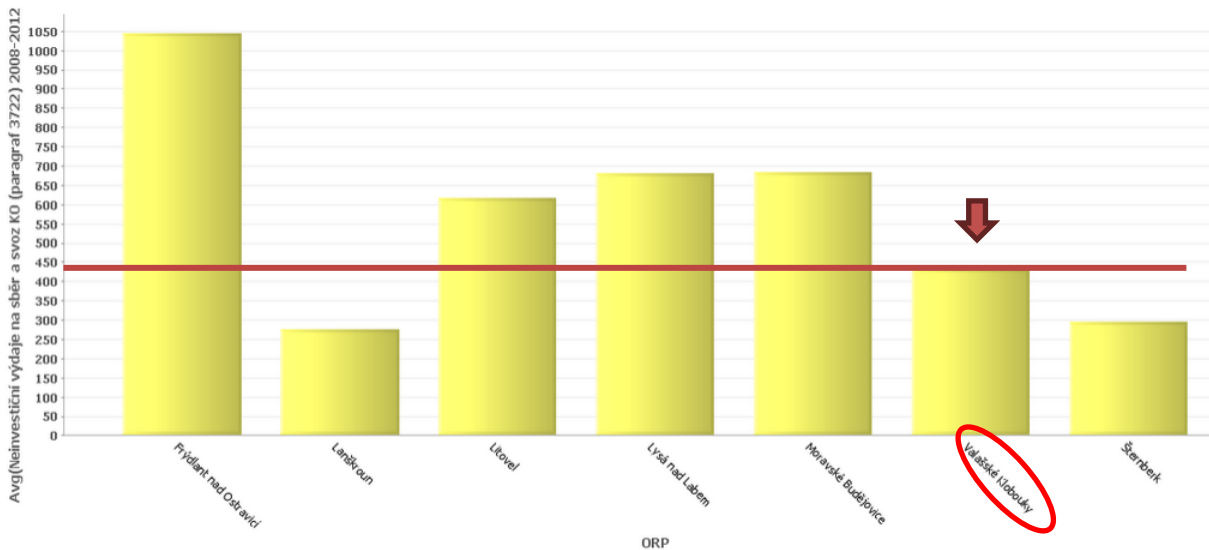
#### 4. Odpadové hospodářství

V oblasti odpadového hospodářství je významné srovnání **celkových neinvestičních výdajů obcí na odpady a neinvestičních výdajů na sběr a svoz KO**. Zajímavé je, že ORP Valašské Klobouky zastává u obou zmíněných ukazatelů stejnou pozici v krajském srovnání i při srovnání s dalšími obvody dle počtu obyvatel správního obvodu. Z pohledu celkových neinvestičních výdajů na odpady dosahuje SO ORP Valašské Klobouky po SO ORP Lanškroun 2. nejnižší průměrné hodnoty za sledované období 2008-2012 (ca 534,- Kč/obyv./rok, v krajském srovnání též 2. nejnižší hodnota), obdobně z pohledu neinvestičních výdajů na sběr a svoz KO dosahuje 3. nejnižších hodnot (ca 432,- Kč/obyv./rok, což je v krajském srovnání též 3. nejnižší hodnota). Viz obrázky 4 a 5.

**Obrázek 4: Průměrné celkové neinvestiční výdaje vybraných SO ORP (kritérium: počet obyvatel SO ORP 23 – 24 tis. obyv.) na odpady (v Kč/obyv./rok) v období 2008-2012**



**Obrázek 5: Průměrné neinvestiční výdaje vybraných SO ORP (kritérium: počet obyvatel SO ORP 23 – 24 tis. obyv.) na sběr a svoz KO (v Kč/obyv./rok) v období 2008-2012**

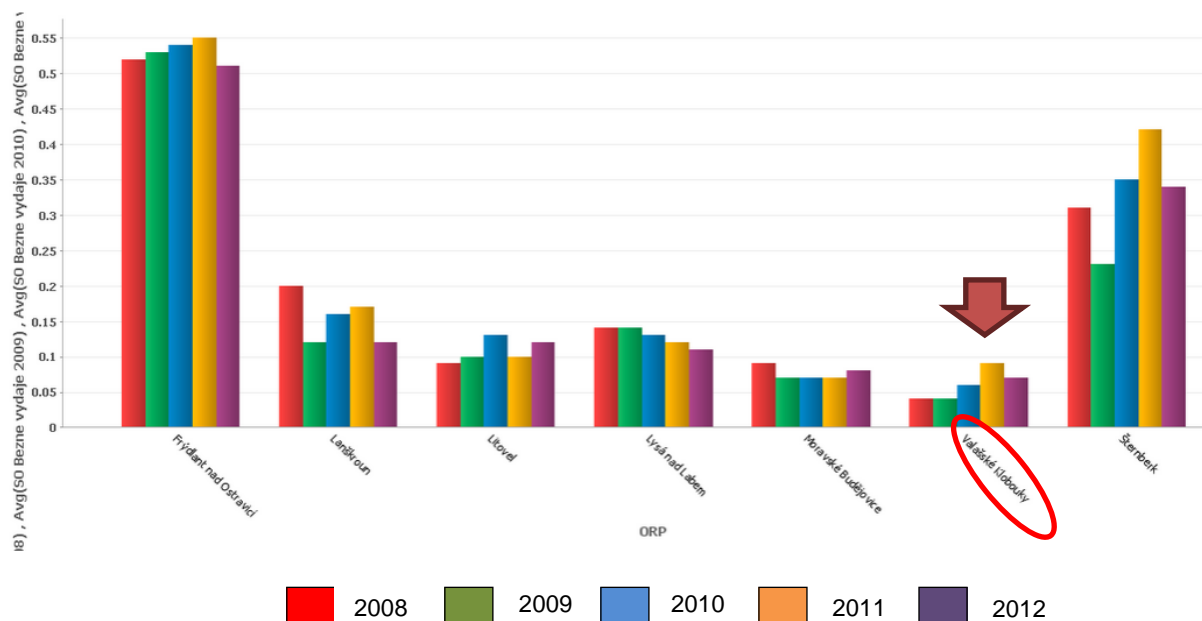


## 5. Sociální služby

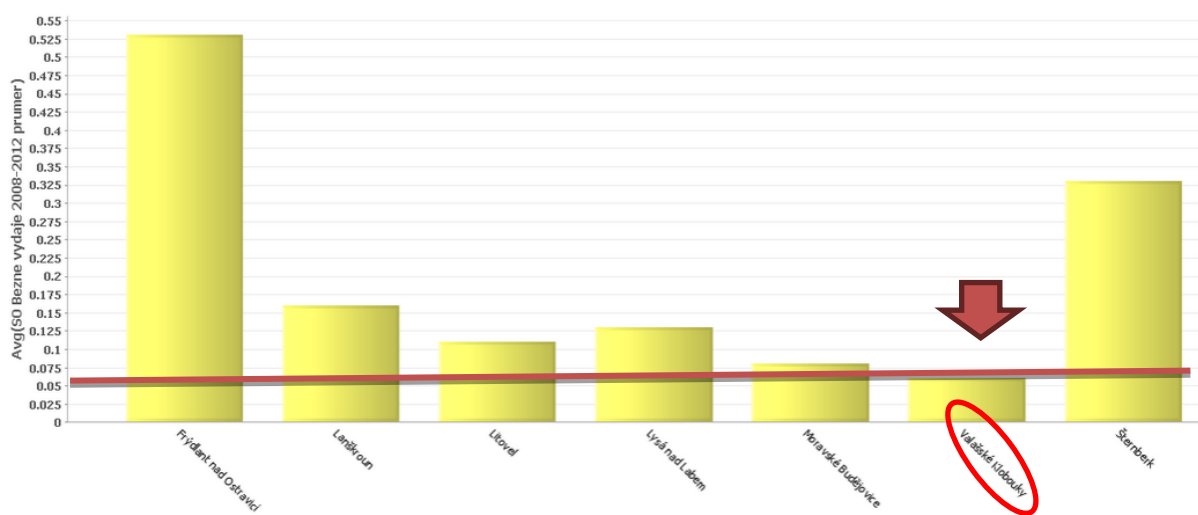
V oblasti sociálních služeb je z hlediska benchmarkingu významné srovnání **běžných výdajů na obyvatele**. SO ORP Valašské Klobouky vykázal ve všech letech sledovaného období 2008-2012 (s výjimkou roku 2011, kdy dosáhl 2. nejnižší hodnoty) nejnižší hodnoty při porovnání dle kritéria počtu obyvatel i počtu obyvatel jádrové obce. Zmíněná zjištění potvrzuje celkový průměr za sledované období (0,06 tis. Kč/obyv./rok), který nepřesáhl hranici jednoho tisíce korun a byl nejnižší ve skupině správních obvodů. Viz obrázek 6 a 7.

*Projekt Systémová podpora rozvoje meziobecní spolupráce v ČR v rámci území správních obvodů obcí s rozšířenou působností (číslo projektu: CZ.1.04/4.1.00/B8.00001)*

**Obrázek 6: Běžné výdaje obcí ve vybraných SO ORP (kritérium: počet obyvatel SO ORP 23 – 24 tis. obyv.) na sociální služby (v tis. Kč/obyv./rok) v období 2008-2012**



**Obrázek 7: Průměrné běžné výdaje obcí ve vybraných SO ORP (kritérium: počet obyvatel SO ORP 23-24 tis. obyv.) na sociální služby (v tis. Kč/obyv./rok) v období 2008-2012**



## 6. Závěrečné shrnutí

SO ORP VALAŠSKÉ KLOBOUKY	
<b>základní charakteristika</b>	<p>v Zlínském kraji je správní obvod ORP Valašské Klobouky:</p> <ul style="list-style-type: none"> <li>• z hlediska počtu obcí 6. největší</li> <li>• z hlediska rozlohy 6. největší správní obvod kraje.</li> </ul>
<b>ekonomická výkonnost</b>	<ul style="list-style-type: none"> <li>• ORP zaznamenalo výrazné snížení běžných výdajů na jednoho obyvatele</li> </ul>
<b>předškolní a školní vzdělávání</b>	<ul style="list-style-type: none"> <li>• vyšší dosažené hodnoty kapitálových výdajů na žáky mateřských škol a běžných výdajů na žáky základních škol</li> </ul>
<b>odpadové hospodářství</b>	<ul style="list-style-type: none"> <li>• hodnoty celkových neinvestičních výdajů na odpady i celkových neinvestičních výdajů na sběr a svoz KO jsou spíše nízké</li> </ul>
<b>sociální služby</b>	<ul style="list-style-type: none"> <li>• správní obvod vykazuje nízké běžné výdaje na sociální služby na obyvatele</li> </ul>

**Použité zdroje:** Ministerstvo financí ČR  
Český statistický úřad