

Analýza výkonnosti srovnatelných správních obvodů obcí s rozšířenou působností v jednotlivých oblastech s využitím benchmarkingu

ORP Ústí nad Orlicí

Zpracovatel:
Odborný tým Projektu

Tento výstup byl financován z prostředků ESF prostřednictvím Operačního programu
Lidské zdroje a zaměstnanost a státního rozpočtu ČR.

*Projekt Systémová podpora rozvoje meziobecní spolupráce v ČR v rámci území správních
obvodů obcí s rozšířenou působností (číslo projektu: CZ.1.04/4.1.00/B8.00001)*

Úvod

Benchmarking představuje jednu z klíčových aktivit projektu Podpory meziobecní spolupráce. Výsledky benchmarkingu přináší důležitá východiska pro tvorbu strategií území správních obvodů obcí s rozšířenou působností (dále jen SO ORP) a měly by být zohledněny v debatách o dalším rozvoji území ve vztahu k vybraným veřejným službám v oblastech školství, odpadového hospodářství a sociálních služeb.

Využití benchmarkingu je **spojené s analýzou dat** reprezentujících posuzované SO ORP. Shromážděná data pro vybrané indikátory nenesou bez provedení analýzy žádnou informační hodnotu.

Základem analýzy je uspořádání dat do logických celků a do souvislostí s tou oblastí, kterou chceme za pomoci benchmarkingu řešit. Dalším předpokladem analýzy je porovnávat porovnatelná data (např. srovnatelné SO ORP). Cílem vyhodnocování dat je pak **určení rozdílů (mezer) mezi vlastní výkonností a výkonností ostatních SO ORP**. Způsob vyhodnocení těchto rozdílů je již v rukou posuzovatele (analytika) - hodnoty dat za naše a další srovnatelná SO ORP lze např. uspořádat do tabulky, znázornit prostřednictvím grafu, nebo v neposlední řadě využít statistického zpracování dat). Tedy podstatou je určení:

- jaké hodnoty dosáhla v daném indikátoru nejlepší organizace,
- jaké hodnoty dosáhla v daném indikátoru naše organizace,
- jaký je rozdíl mezi těmito hodnotami ukazatelů.

Vedle toho lze data porovnávat s průměrnou hodnotou daného ukazatele v kraji nebo několika srovnatelných SO ORP. Průměrná hodnota bývá nejčastěji vyjádřena aritmetickým průměrem nebo tzv. mediánem (prostřední hodnota uspořádané číselné řady).

1. Základní charakteristika správního obvodu a metodika analýzy

SO ORP Ústí nad Orlicí se nachází v Pardubickém kraji východně od pardubické metropole a tvoří tak 1 z 15ti správních obvodů (dále jen SO) tohoto kraje, jehož stručná charakteristika je dána následujícími údaji:

- SO spravuje 4. nejnižší počet obcí v kraji (celkem 16 obcí);
- v dotčeném území žije celkem 26.642 obyvatel, z toho 14.472 v jádrovém městě;
- hustota osídlení je 3. nejvyšší (140 obyv./km²);
- rozlohou ca 191 km² 3. nejmenším obvodem kraje.

Tabulka 1: Komparace SO ORP v Pardubickém kraji

Území SO ORP	Počet obcí	Počet obyvatel SO ORP	Počet obyvatel jádrové obce	Rozloha ORP v km ²
Ústí nad Orlicí	16	26642	14472	191
Přelouč	42	24707	9057	257
Chrudim	86	82941	23182	746
Česká Třebová	5	18487	15892	80
Hlinsko	22	21265	9972	247
Holice	14	17307	6489	214
Králíky	5	8910	4444	159
Lanškroun	22	23101	10124	275
Litomyšl	35	26841	10178	337
Moravská Třebová	33	26697	10491	417
Pardubice	56	126223	89467	409
Polička	20	19671	8903	273
Svitavy	28	31762	17027	352
Vysoké Mýto	40	32602	12429	282
Žamberk	27	29284	6057	282
Průměr za kraj	30	34429	----	301

Pro benchmarkingové srovnání a formulování podstatných závěrů jsou důležité zejména hodnoty ukazatelů, které se výrazně odlišují od ostatních porovnávaných subjektů, tj. SO ORP. Proto bylo pro vzájemné srovnání použito více kritérií, aby byly zjištěny a vyzdvíženy významné diference v relevantních oblastech. Benchmarkingové srovnání bylo tedy provedeno jednak v porovnání s ostatními SO ORP Pardubického kraje a dále pak ve srovnání s podobně velkými SO (měřeno počtem obcí SO a počtem obyvatel):

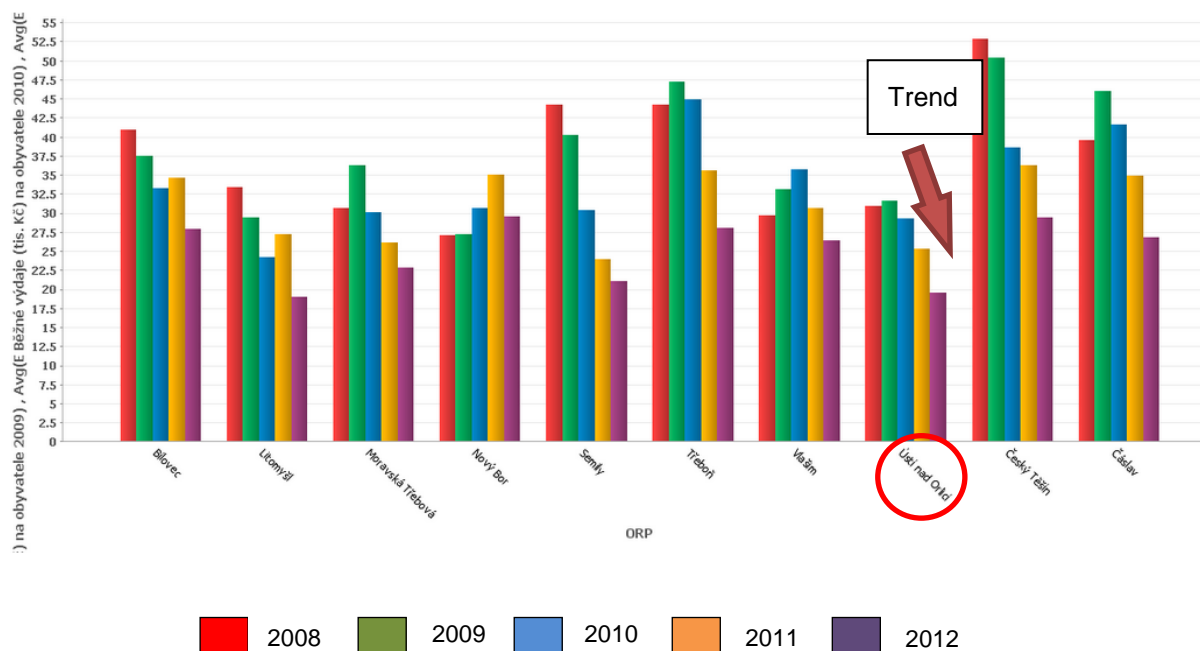
- SO ORP s počtem obyvatel v intervalu 25.000 až 27.000 obyvatel (celkem 9 srovnatelných SO ORP: Třeboň, Nový Bor, Semily, Bílovec, Český Těšín, Litomyšl, Moravská Třebová, Vlašim, Čáslav);
- SO ORP s počtem obcí ve správním obvodu 16 až 17 obcí (celkem 8 srovnatelných SO ORP: Ivančice, Mikulov, Trhové Sviny, Vodňany, Vrchlabí, Nový Bor, Nový Jičín, Vizovice).

2. Ekonomická výkonnost

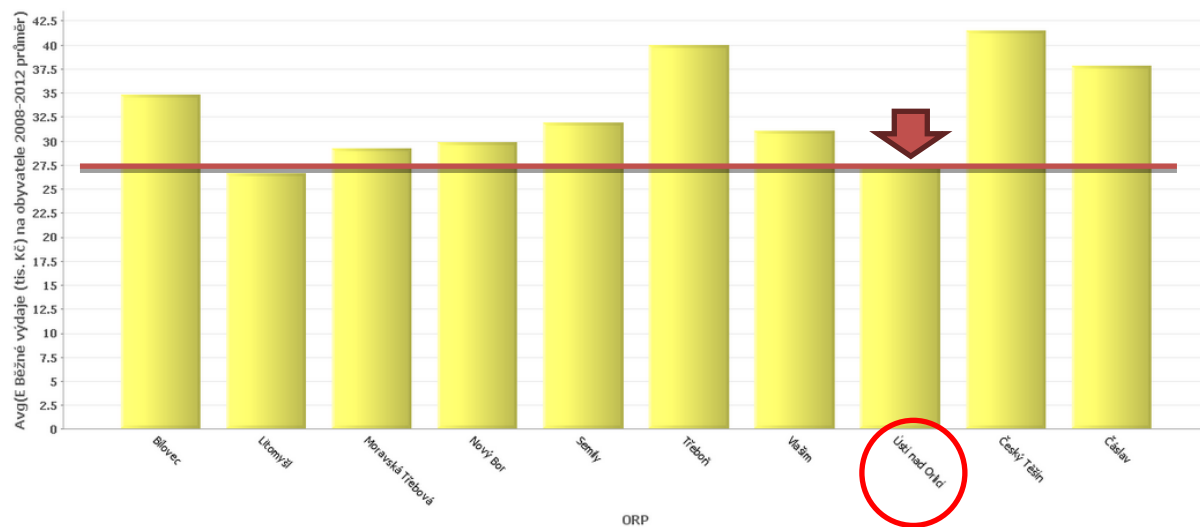
Mezi ekonomickými ukazateli je zajímavé se podívat na **úroveň běžných výdajů**, která byla sledována mezi lety 2008-2012. Z níže uvedeného obrázku je zřejmé, že ústeckoorlický obvod zaznamenal sestupný trend běžných výdajů na obyvatele od roku 2009. Jejich absolutní výše byla v roce 2009 31,6 tis. Kč/obyv., na konci sledovaného období pak o téměř 40 % nižší - 19,5 tis. Kč/obyv./rok. Snižování úrovně běžných výdajů mělo za následek, že obvod vykázal 2. nejnižší hodnoty ve skupině správních obvodů v letech 2010-2012. To dokazuje i průměr – 27,33 tis. Kč/obyv./rok, jehož hodnota je 2. nejvyšší u vzorku SO ORP. Viz obrázek 1 a 2.

Projekt Systémová podpora rozvoje meziobecní spolupráce v ČR v rámci území správních obvodů obcí s rozšířenou působností (číslo projektu: CZ.1.04/4.1.00/B8.00001)

Obrázek 1: Běžné výdaje vybraných SO ORP (kritérium: počet obyvatel v SO ORP 25 – 27 tis.) na obyvatele v období 2008 – 2012 (v tis. Kč)



Obrázek 2: Průměrné běžné výdaje vybraných SO ORP (kritérium: počet obyvatel v SO ORP 25 – 27 tis.) na obyvatele v období 2008 – 2012 (v tis. Kč)

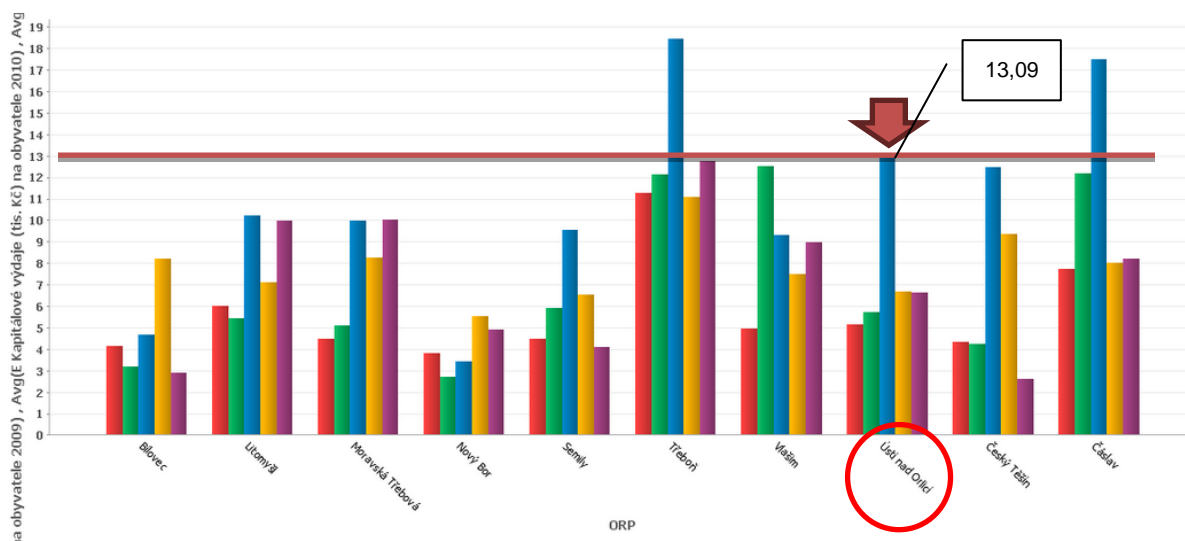


Pro kompletní ilustraci je vhodné zmínit, že v oblasti kapitálových výdajů došlo u SO ORP Ústí nad Orlicí k velkému zvýšení v roce 2010. Vlivem vzrůstu, který byl pozorovaný i u některých SO ORP (dle kritéria počtu obyvatel), se obvod zařadil mezi trojici obvodů s nejvyšší hodnotou kapitálových výdajů v tomto roce. V následujícím roce však výše kapitálových výdajů obvodu opět poklesla o více než 50 % (6,65 tis.

Projekt Systémová podpora rozvoje meziobecní spolupráce v ČR v rámci území správních obvodů obcí s rozšířenou působností (číslo projektu: CZ.1.04/4.1.00/B8.00001)

Kč/obyv./rok). Situace znázorňuje obrázek 3, kde červená linie značí dosaženou úroveň SO ORP Ústí nad Orlicí v roce 2010.

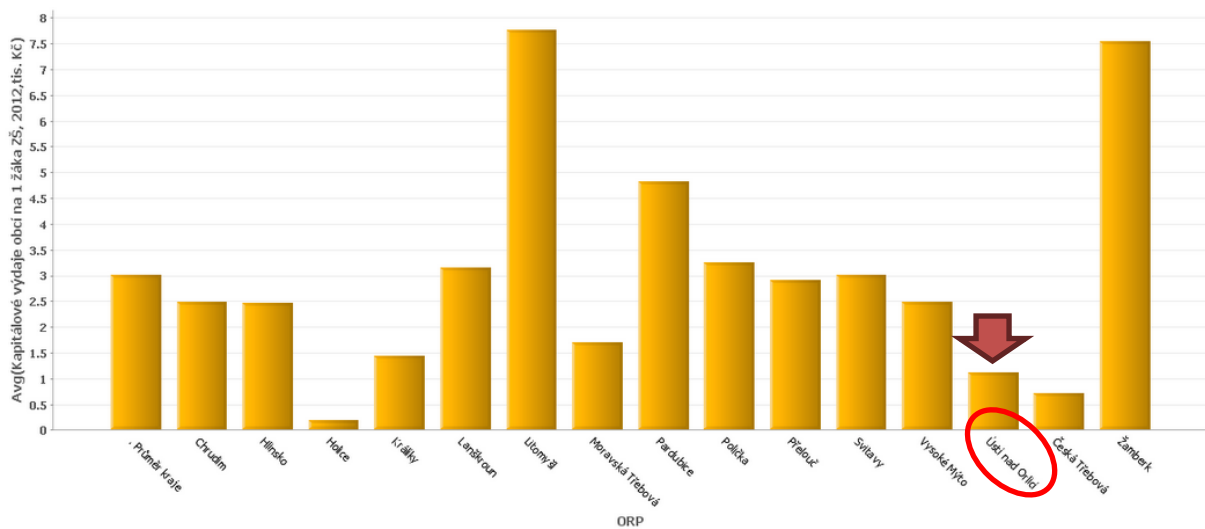
Obrázek 3: Kapitálové výdaje vybraných SO ORP (kritérium: počet obyvatel v SO ORP 25 – 27 tis.) na obyvatele v období 2008 – 2012 (v tis. Kč)



3. Předškolní a školní vzdělávání

Z pohledu předškolního a školního vzdělávání je vhodné se zaměřit na výši **kapitálových výdajů na žáky základních škol**. Při pohledu na tento parametr zobrazený v grafu patří obvod ORP Ústí nad Orlicí k trojici obvodů s nejnižšími hodnotami. Jejich výše se drží těsně nad úrovní jednoho tisíce (1,12 tis. Kč/obyv./rok).

Obrázek 4: Běžné a kapitálové výdaje vybraných SO ORP (kritérium: SO ORP Pardubického kraje) na žáka ZŠ (v tis. Kč)



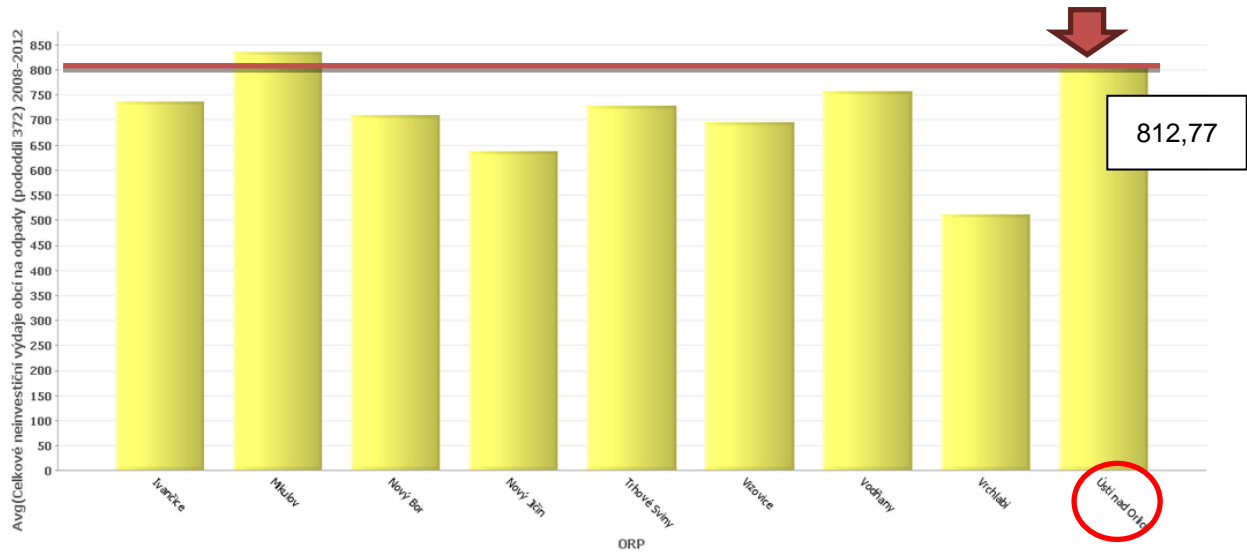
■ Kapitálové výdaje obcí na 1 žáka ZŠ, 2012

4. Odpadové hospodářství

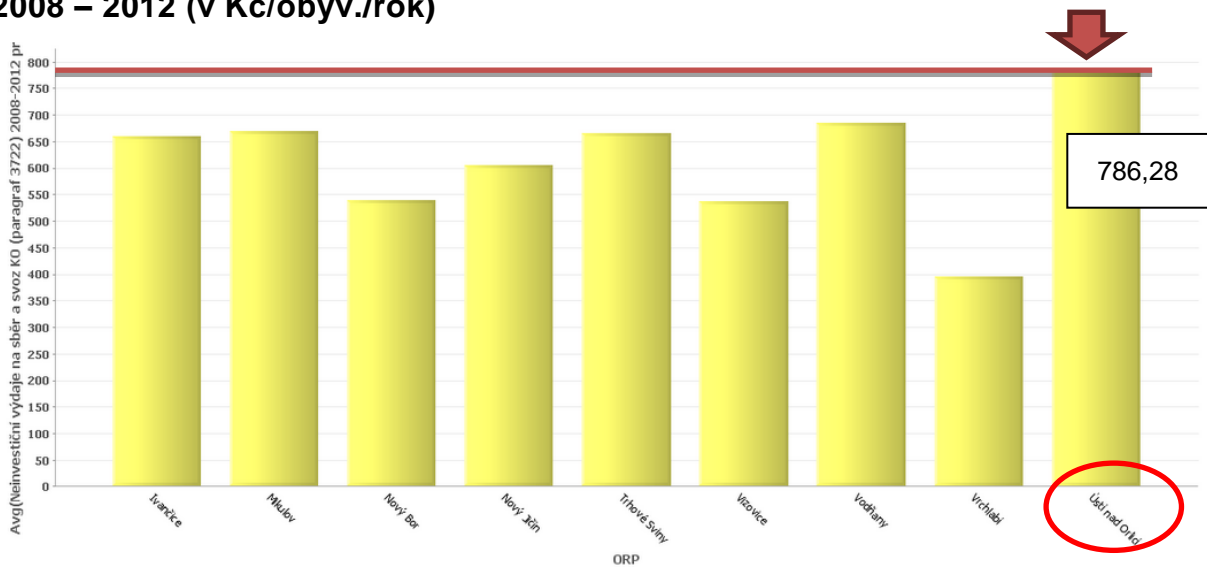
V oblasti odpadového hospodářství je z hlediska benchmarkingu významné srovnání **celkových neinvestičních výdajů obcí na odpady a neinvestičních výdajů na sběr a svoz KO**. V případě celkových neinvestičních výdajů na odpady, resp. na sběr a svoz KO patří hodnoty dosažené obvodem ve sledované skupině vybraných SO ORP každoročně k 1 z nejvyšších, resp. jsou nejvyšší. To dokládá i průměrná úroveň parametrů, která se u obou pohybuje okolo hodnoty 800 Kč/obyv./rok. Situaci znázorňují obrázky 5 a 6, na kterých je červenou linií zobrazena dosažená úroveň ústeckoorlického obvodu¹.

¹ V textovém poli jsou uvedeny průměry daných parametrů za sledované období 2008-2012. *Projekt Systémová podpora rozvoje meziobecní spolupráce v ČR v rámci území správních obvodů obcí s rozšířenou působností (číslo projektu: CZ.1.04/4.1.00/B8.00001)*

Obrázek 5: Průměrné celkové neinvestiční výdaje vybraných SO ORP (kritérium: počet obcí v SO ORP 16 – 17) na odpady (v Kč/obyv./rok) v období 2008 – 2012



Obrázek 6: Průměrné neinvestiční výdaje vybraných SO ORP (kritérium: počet obcí v SO ORP 16 – 17) na sběr a svoz komunálního odpadu v období 2008 – 2012 (v Kč/obyv./rok)



5. Závěrečné shrnutí

SO ORP ÚSTÍ NAD ORLICÍ	
základní charakteristika	<p>správní obvod ORP Ústí nad Orlicí v Pardubickém kraji.:</p> <ul style="list-style-type: none"> • je 3. nejmenší z hlediska rozlohy • má 3. nejvyšší hustotu zalidnění • počet obcí je 4. nejnižší
ekonomická výkonnost	<ul style="list-style-type: none"> • SO zaznamenává sestupný trend běžných výdajů na obyvatele od roku 2009 a jejich výše byla v letech 2010-2012 nejnižší ve skupině • v roce 2010 došlo k výraznému zvýšení kapitálových výdajů na obyvatele, čímž se SO zařadil do trojice obvodů s nejvyšší hodnotou ukazatele v daném roce
předškolní a školní vzdělávání	<ul style="list-style-type: none"> • nízká úroveň kapitálových výdajů na žáky ZŠ
odpadové hospodářství	<ul style="list-style-type: none"> • obvod má jedny z nejvyšších hodnot celkových neinvestičních výdajů na odpady i neinvestičních výdajů na sběr a svoz KO

Použité zdroje: Ministerstvo financí ČR
Český statistický úřad