

Analýza výkonnosti srovnatelných správních obvodů obcí s rozšířenou působností v jednotlivých oblastech s využitím benchmarkingu

ORP Svitavy

Zpracovatel:
Odborný tým Projektu

Tento výstup byl financován z prostředků ESF prostřednictvím Operačního programu
Lidské zdroje a zaměstnanost a státního rozpočtu ČR.

*Projekt Systémová podpora rozvoje meziobecní spolupráce v ČR v rámci území správních
obvodů obcí s rozšířenou působností (číslo projektu: CZ.1.04/4.1.00/B8.00001)*

Úvod

Benchmarking představuje jednu z klíčových aktivit projektu Podpory meziobecní spolupráce. Výsledky benchmarkingu přináší důležitá východiska pro tvorbu strategií území správních obvodů obcí s rozšířenou působností (dále jen SO ORP) a měly by být zohledněny v debatách o dalším rozvoji území ve vztahu k vybraným veřejným službám v oblastech školství, odpadového hospodářství a sociálních služeb.

Využití benchmarkingu je **spojené s analýzou dat** reprezentujících posuzované SO ORP. Shromážděná data pro vybrané indikátory nenesou bez provedení analýzy žádnou informační hodnotu.

Základem analýzy je uspořádání dat do logických celků a do souvislostí s tou oblastí, kterou chceme za pomoci benchmarkingu řešit. Dalším předpokladem analýzy je porovnávat porovnatelná data (např. srovnatelné SO ORP). Cílem vyhodnocování dat je pak **určení rozdílů (mezer) mezi vlastní výkonností a výkonností ostatních SO ORP**. Způsob vyhodnocení těchto rozdílů je již v rukou posuzovatele (analytika) - hodnoty dat za naše a další srovnatelná SO ORP lze např. uspořádat do tabulky, znázornit prostřednictvím grafu, nebo v neposlední řadě využít statistického zpracování dat). Tedy podstatou je určení:

- jaké hodnoty dosáhla v daném indikátoru nejlepší organizace,
- jaké hodnoty dosáhla v daném indikátoru naše organizace,
- jaký je rozdíl mezi těmito hodnotami ukazatelů.

Vedle toho lze data porovnávat s průměrnou hodnotou daného ukazatele v kraji nebo několika srovnatelných SO ORP. Průměrná hodnota bývá nejčastěji vyjádřena aritmetickým průměrem nebo tzv. mediánem (prostřední hodnota uspořádané číselné řady).

1. Základní charakteristika správního obvodu a metodika analýzy

SO ORP Svitavy leží v Pardubickém kraji a tvoří 1 z 15ti správních obvodů (dále jen SO) tohoto kraje, jehož stručná charakteristika je dána následujícími údaji:

- rozlohou 352 km² je 4. největším obvodem v kraji;
- počtem 28 obcí se řadí mezi středně velké;
- počtem obyvatel 31.762, z nichž 17.027 žije v jádrovém městě, patří mezi větší obvody.

Tabulka 1: Komparace vybraných SO ORP v Pardubickém kraji

Území SO ORP	Počet obcí	Počet obyvatel SO ORP	Počet obyvatel jádrové obce	Rozloha ORP v km ²
Svitavy	28	31 762	17 027	352
Lanškroun	22	23 101	10 124	275
Litomyšl	35	26 841	10 178	337
Moravská Třebová	33	26 697	10 491	417
Polička	20	19 671	8 903	273
Vysoké Mýto	40	32 602	12 429	282
Průměr za kraj	30	34 429	16 546	301

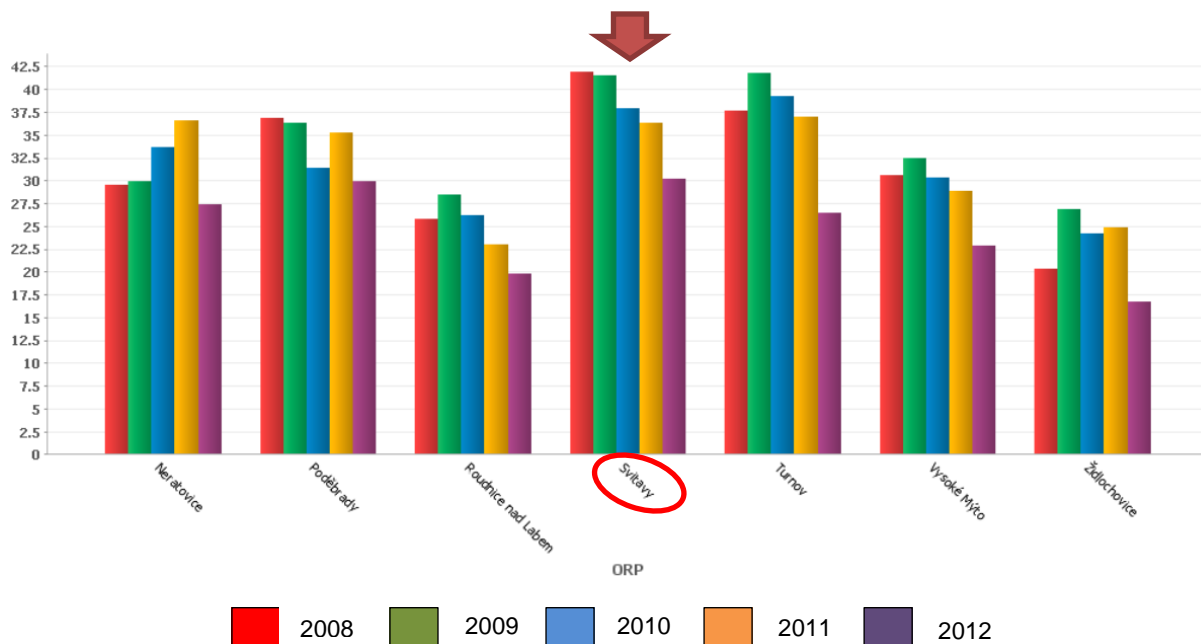
Pro benchmarkingové srovnání a formulování podstatných závěrů jsou důležité zejména hodnoty ukazatelů, které se výrazně odlišují od ostatních porovnávaných subjektů, tj. SO ORP. Proto bylo pro vzájemné srovnání použito více kritérií, aby byly zjištěny a vyzdviženy významné diference v relevantních oblastech. Benchmarkingové srovnání bylo tedy provedeno jednak v porovnání s ostatními SO ORP Pardubického kraje a dále pak ve srovnání s podobně velkými SO (měřeno počtem obyvatel SO, počtem obcí SO a počtem obyvatel jádrového města):

- SO ORP s počtem obyvatel v intervalu 30.500 až 33.000 obyvatel (celkem 6 srovnatelných SO ORP: Neratovice, Poděbrady, Roudnice n. Labem, Turnov, Vysoké Mýto, Židlochovice);
- SO ORP s počtem obcí ve správním obvodu 27 až 28 obcí (celkem 7 srovnatelných SO ORP: Dvůr Králové n. Labem, Hustopeče, Liberec, Náměšť n. Oslavou, Tachov, Zábřeh, Žamberk);
- SO ORP s počtem obyvatel jádrové obce 16.500 až 17.500 (celkem 5 srovnatelných SO ORP: Benešov, Bruntál, Ostrov, Rožnov p. Radhoštěm, Uherský Brod).

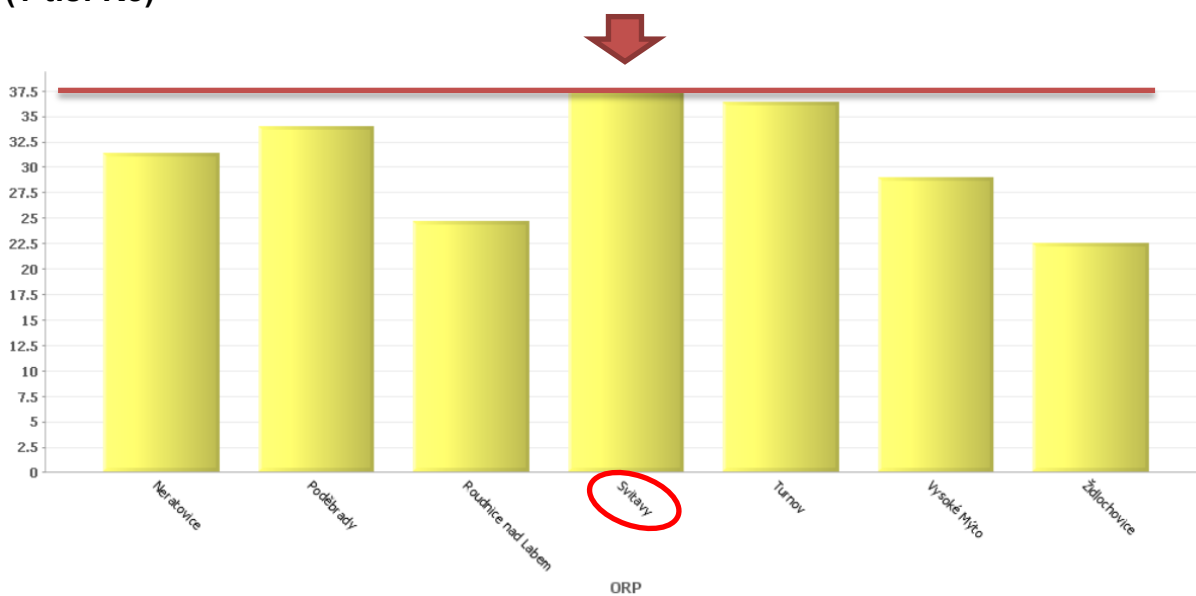
2. Ekonomická výkonnost

Mezi ekonomickými ukazateli je zajímavé především srovnání **běžných výdajů** SO ORP Svitavy **na obyvatele**, tedy nákladů spojených s každodenním provozem, s dalšími SO ORP vybranými podle kritéria počtu obyvatel v obvodě. V průběhu sledovaných let 2008 – 2012 patřily hodnoty za svitavský obvod vždy k těm nejvyšším, v letech 2008 a 2012 byly dokonce zcela nejvyšší. Od začátku období však zaznamenávají trvalý pokles, který je ovšem patrný i u většiny ostatních srovnávaných obvodů. Celkově se pohybovaly v rozmezí ca 42 až 30 tis. Kč/obyv. a průměrná hodnota za celé období činí 37,6 tis. Kč/obyv. Viz obrázky č. 1 a 2.

Obrázek 1: Běžné výdaje vybraných SO ORP (kritérium: počet obyvatel v SO ORP 30.500 – 33.000) na obyvatele v období 2008 – 2012 (v tis. Kč)



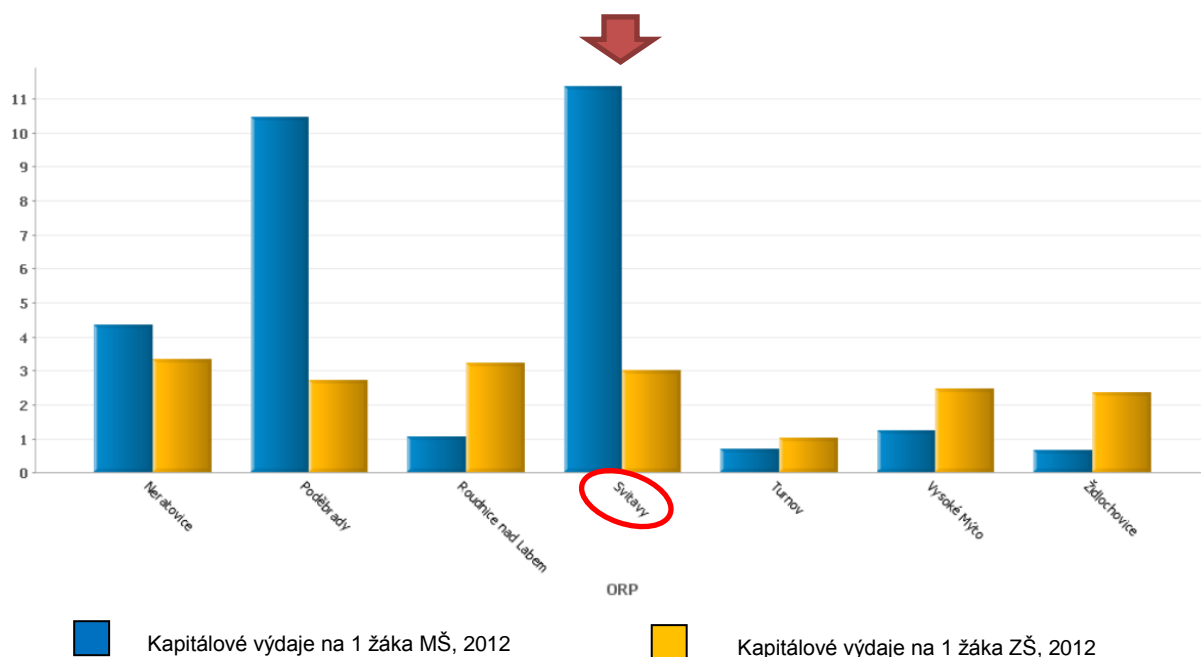
Obrázek 2: Průměrné běžné výdaje vybraných SO ORP (kritérium: počet obyvatel v SO ORP 30.500 – 33.000) na obyvatele v období 2008 – 2012 (v tis. Kč)



3. Předškolní a školní vzdělávání

V oblasti předškolního a školního vzdělávání zaujme v případě SO ORP Svitavy zejména porovnání **kapitálových výdajů na žáky základních a mateřských škol**. Kapitálové výdaje na žáky MŠ za svitavský obvod výrazně převyšují průměr srovnávaných SO ORP (vybraných dle kritéria počtu obyvatel obvodu) a dosahují výše 11,4 tis. Kč/žáka. Kapitálové výdaje na žáky ZŠ již nepřevyšují ostatní, nicméně patří rozhodně k těm vyšším – 3 tis. Kč/žáka. Situaci znázorňuje obr. č. 3.

Obrázek 3: Kapitálové výdaje vybraných SO ORP (kritérium: počet obyvatel v SO ORP 30.500 – 33.000) na žáka MŠ a ZŠ (v tis. Kč)

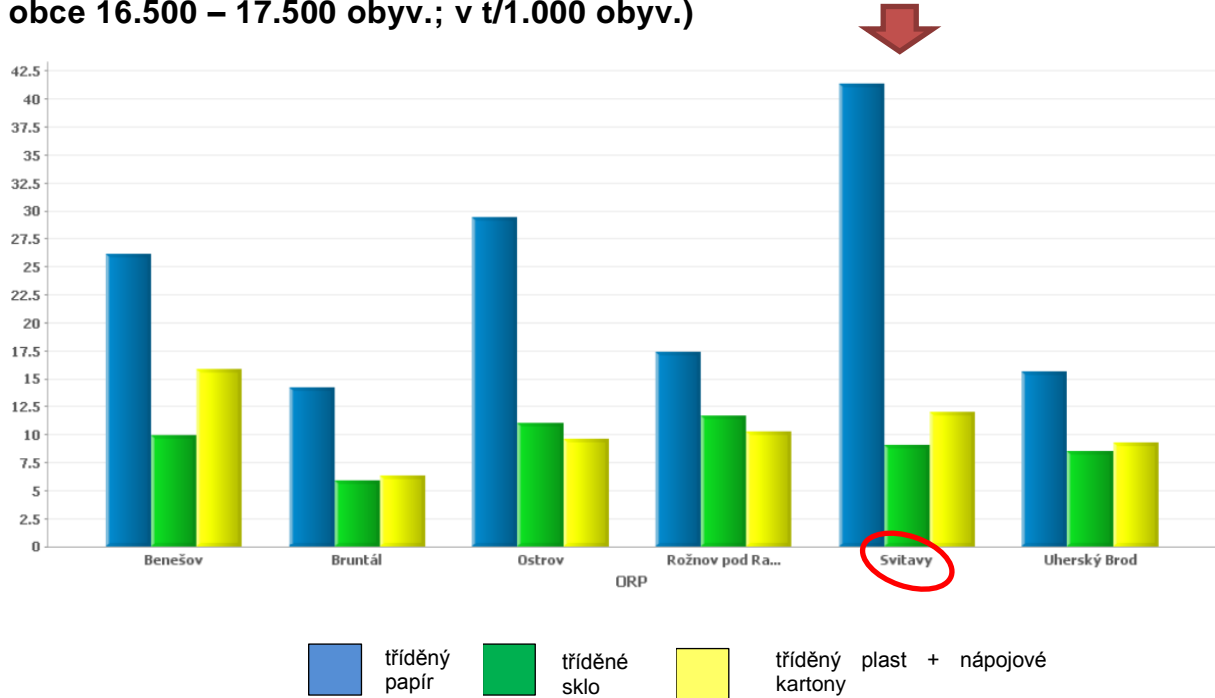


4. Odpadové hospodářství

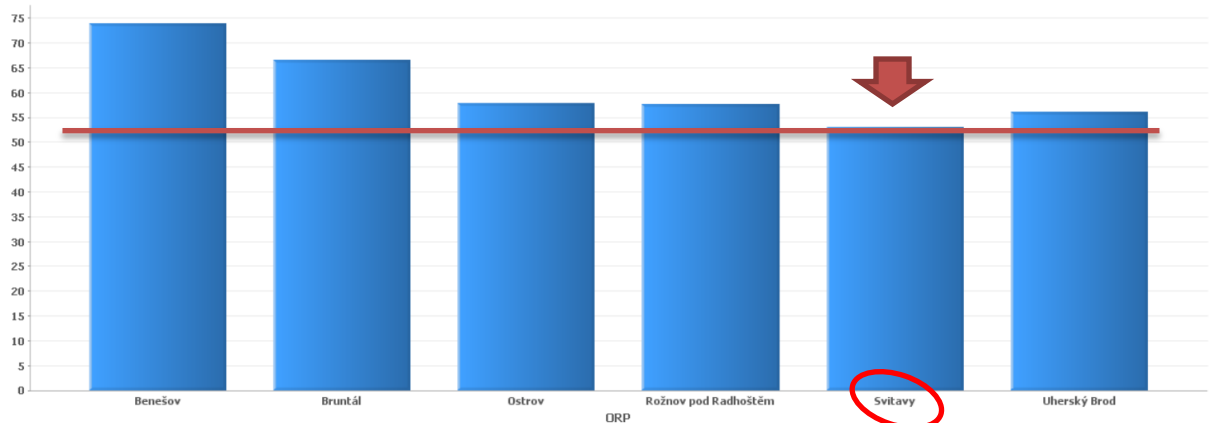
Z pohledu odpadového hospodářství je z hlediska benchmarkingu pro SO ORP Svitavy významné porovnání **celkové měrné produkce tříděného odpadu**. Ve skupině srovnávaných SO ORP (dle kritéria velikosti jádrové obce) bylo ve svitavském obvodu vyprodukováno zdaleka nejvíce tříděného papíru (41,3 t/1.000 obyv.). Produkce tříděného plastu včetně nápojových kartonů je 2. nejvyšší (12 t/1.000 obyv.), produkce tříděného skla je zhruba průměrná (9,1 t/1.000 obyv.). V součtu to však znamená, že celková produkce tříděného odpadu je na vysoké úrovni a tvoří nezanedbatelný podíl na celkové měrné produkci komunálního odpadu (KO), čímž se také snižuje podíl směsného komunálního odpadu na KO, který činí ca

53% (nejnižší ze srovnávané skupiny). Analogické závěry přinášá i srovnání mezi SO ORP s podobným počtem obcí.

Obrázek 4: Měrná produkce tříděného papíru, tříděného skla, tříděného plastu + nápojových kartónů vybraných SO ORP (kritérium: velikost jádrové obce 16.500 – 17.500 obyv.; v t/1.000 obyv.)



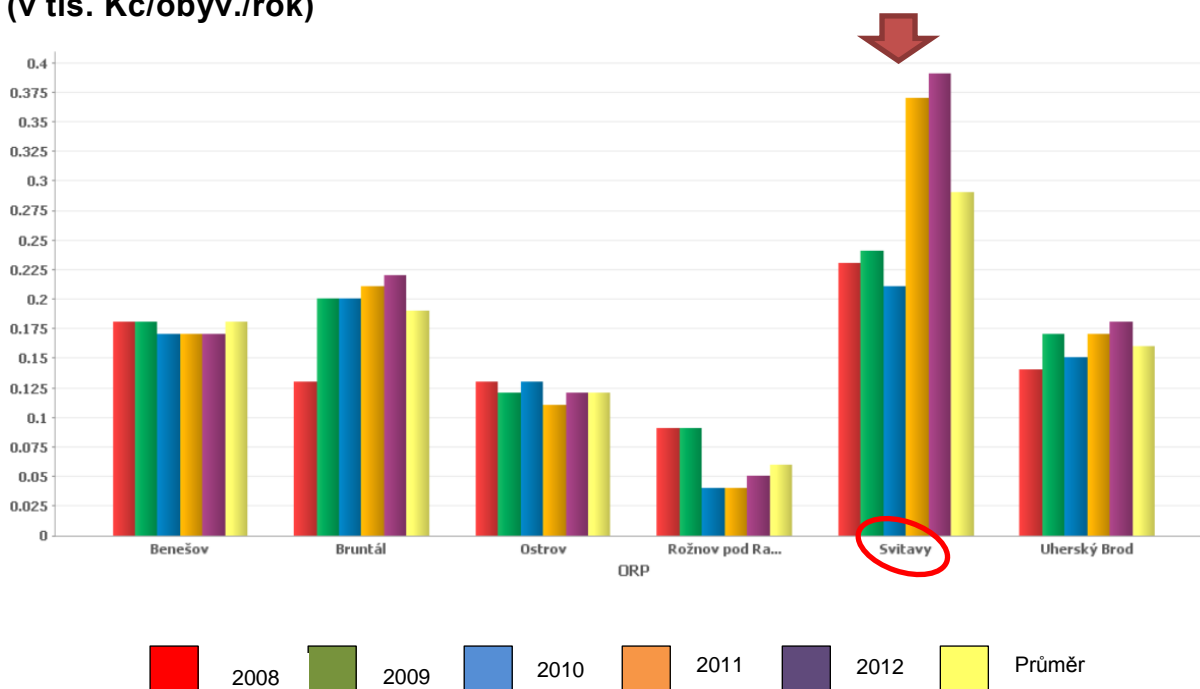
Obrázek 5: Podíl SKO na KO vybraných SO ORP (kritérium: velikost jádrové obce 16.500 – 17.500 obyv.; v %)



5. Sociální služby

V oblasti sociálních služeb je u SO ORP Svitavy na místě vyzdvihnout srovnání **běžných výdajů na obyvatele**. Svitavský obvod dosahuje z pohledu každodenních výdajů na sociální služby ve sledovaném období nejvyšších hodnot z vybraných SO ORP s obdobnou velikostí jádrové obce, v letech 2011-2012 je dokonce převyšoval téměř o polovinu. To podtrhuje i celková průměrná hodnota za sledované období 2008 – 2012, která činí je 0,29 tis. Kč/obyv./rok. Viz obrázek č. 6.

Obrázek 6: Běžné výdaje obcí ve vybraných SO ORP (kritérium: velikost jádrové obce 16.500 – 17.500 obyv.) na sociální služby v období 2008 – 2012 (v tis. Kč/obyv./rok)



6. Závěrečné shrnutí

SO ORP Svitavy	
základní charakteristika	<p>v Pardubickém kraji je správní obvod ORP Svitavy:</p> <ul style="list-style-type: none"> rozlohou 4. největší z hlediska počtu obcí se řadí mezi středně velké z hlediska počtu obyvatel patří mezi větší obvody
ekonomická výkonnost	<p><i>v rámci benchmarkingu SO ORP</i></p> <ul style="list-style-type: none"> vyšší běžné výdaje na obyvatele
předškolní a školní vzdělávání	<p><i>v rámci benchmarkingu SO ORP</i></p> <ul style="list-style-type: none"> vysoké kapitálové výdaje na žáky ZŠ a MŠ
odpadové hospodářství	<p><i>v rámci benchmarkingu SO ORP</i></p> <ul style="list-style-type: none"> vysoká produkce tříděného papíru a plastu nízký podíl SKO na KO
sociální služby	<p><i>v rámci benchmarkingu SO ORP</i></p> <ul style="list-style-type: none"> vysoké běžné výdaje na sociální služby na obyvatele

Použité zdroje: Ministerstvo financí ČR
Český statistický úřad