

Analýza výkonnosti srovnatelných správních obvodů obcí s rozšířenou působností v jednotlivých oblastech s využitím benchmarkingu

ORP Šumperk

Zpracovatel:
Odborný tým Projektu

Tento výstup byl financován z prostředků ESF prostřednictvím Operačního programu Lidské zdroje a zaměstnanost a státního rozpočtu ČR.

Projekt Systémová podpora rozvoje meziobecní spolupráce v ČR v rámci území správních obvodů obcí s rozšířenou působností (číslo projektu: CZ.1.04/4.1.00/B8.00001)

Úvod

Benchmarking představuje jednu z klíčových aktivit projektu Podpory meziobecní spolupráce. Výsledky benchmarkingu přinášejí důležitá východiska pro tvorbu strategií území správních obvodů obcí s rozšířenou působností (dále jen SO ORP) a měly by být zohledněny v debatách o dalším rozvoji území ve vztahu k vybraným veřejným službám v oblastech školství, odpadového hospodářství a sociálních služeb.

Využití benchmarkingu je **spojené s analýzou dat** reprezentujících posuzované SO ORP. Shromážděná data pro vybrané indikátory nenesou bez provedení analýzy žádnou informační hodnotu.

Základem analýzy je uspořádání dat do logických celků a do souvislostí s tou oblastí, kterou chceme za pomoci benchmarkingu řešit. Dalším předpokladem analýzy je porovnávat porovnatelná data (např. srovnatelné SO ORP). Cílem vyhodnocování dat je pak **určení rozdílů (mezer) mezi vlastní výkonností a výkonností ostatních SO ORP**. Způsob vyhodnocení těchto rozdílů je již v rukou posuzovatele (analytika) - hodnoty dat za naše a další srovnatelná SO ORP lze např. uspořádat do tabulky, znázornit prostřednictvím grafu, nebo v neposlední řadě využít statistického zpracování dat). Tedy podstatou je určení:

- jaké hodnoty dosáhla v daném indikátoru nejlepší organizace,
- jaké hodnoty dosáhla v daném indikátoru naše organizace,
- jaký je rozdíl mezi těmito hodnotami ukazatelů.

Vedle toho lze data porovnávat s průměrnou hodnotou daného ukazatele v kraji nebo několika srovnatelných SO ORP. Průměrná hodnota bývá nejčastěji vyjádřena aritmetickým průměrem nebo tzv. mediánem (prostřední hodnota uspořádané číselné řady).

1. Základní charakteristika správního obvodu a metodika analýzy

SO ORP (dále jen SO) Šumperk se nachází v severní části Olomouckého kraje, který tvoří spolu s dalšími 13ti správními obvody. Z hlediska počtu obyvatel, rozlohy, velikosti jádrové obce i počtu obcí se toto ORP řadí k nadprůměrným obvodům kraje. SO ORP Šumperk lze stručně charakterizovat následovně:

- do SO spadá celkem 36 obcí;
- v dotčeném území žije celkem 70.838 obyvatel (4. nejvyšší údaj v kraji), z toho 26.870 žije v jádrovém městě;
- hustotou osídlení 115 obyvatel/km² se řadí k řídkěji osídleným správním obvodům kraje;
- rozlohou přes 857 km² se jedná o 2. největší obvod (po SO ORP Olomouc).

Tabulka 1: Komparace vybraných SO ORP v Olomouckém kraji, za rok 2012

Území	Počet obcí	Počet obyvatel SO ORP	Počet obyvatel jádrové obce	Rozloha ORP v km ²
Šumperk	36	70838	26870	857
Olomouc	45	162136	99471	858
Jeseník	24	40189	11711	718
Prostějov	76	98297	44330	591
Přerov	59	82661	44824	400
Hranice	31	34622	18745	325
Šternberk	21	23657	13548	306
Zábřeh	28	33662	13867	267
Litovel	20	23727	9874	247
Uničov	10	22747	11638	207
Mohelnice	14	18645	9460	188
Konice	21	11049	2840	178
Lipník nad Bečvou	14	15379	8240	118
Průměr za kraj	31	49047	---	405

Pro benchmarkingové srovnání a formulování podstatných závěrů jsou vhodné zejména ty ukazatele, které se výrazněji odlišují od ostatních porovnávaných SO ORP. Proto bylo pro vzájemné srovnání použito více kritérií, aby bylo možné lépe ukázat rozdíly v jednotlivých oblastech. Benchmarkingové srovnání bylo provedeno jednak v porovnání s ostatními SO ORP Olomouckého kraje a dále pak ve srovnání s podobně velkými správními obvody (měřeno počtem obyvatel SO a počtem obyvatel jádrového města):

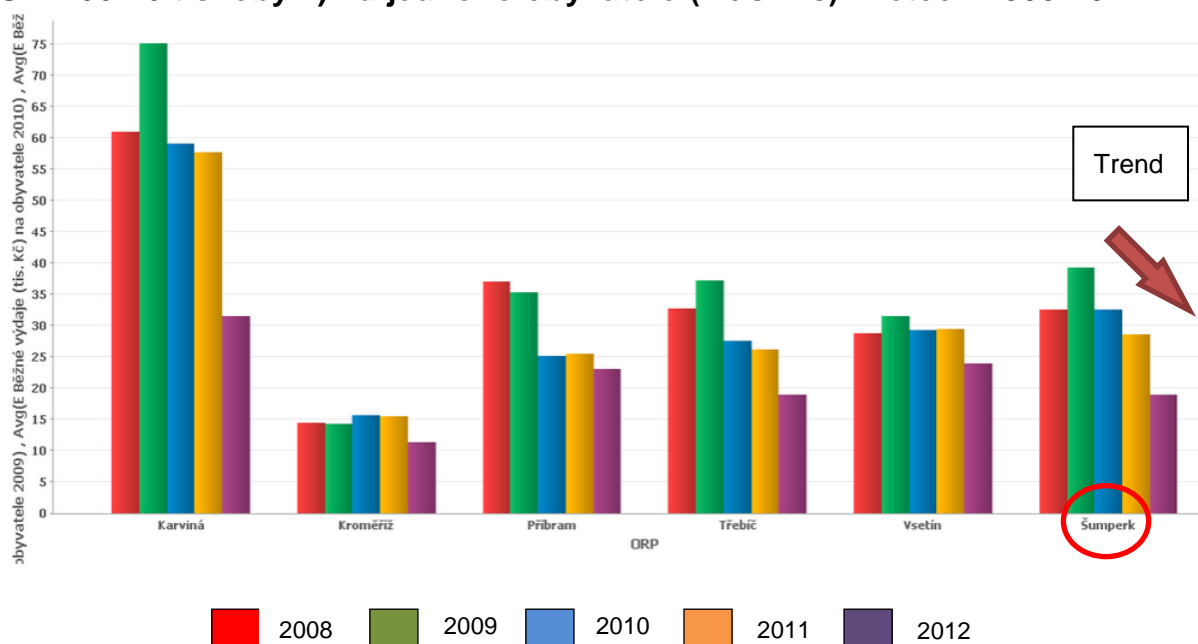
- SO ORP s počtem obyvatel ve správním obvodu 66.000 až 76.000 (celkem 5 srovnatelných správních obvodů: ORP Vsetín, Karviná, Kroměříž, Příbram, Třebíč),

- SO ORP s počtem obyvatel jádrové obce 25.000 až 30.000 (celkem 7 srovnatelných správních obvodů: ORP Hodonín, Písek, Český Těšín, Kroměříž, Uherské Hradiště, Vsetín, Litvínov).

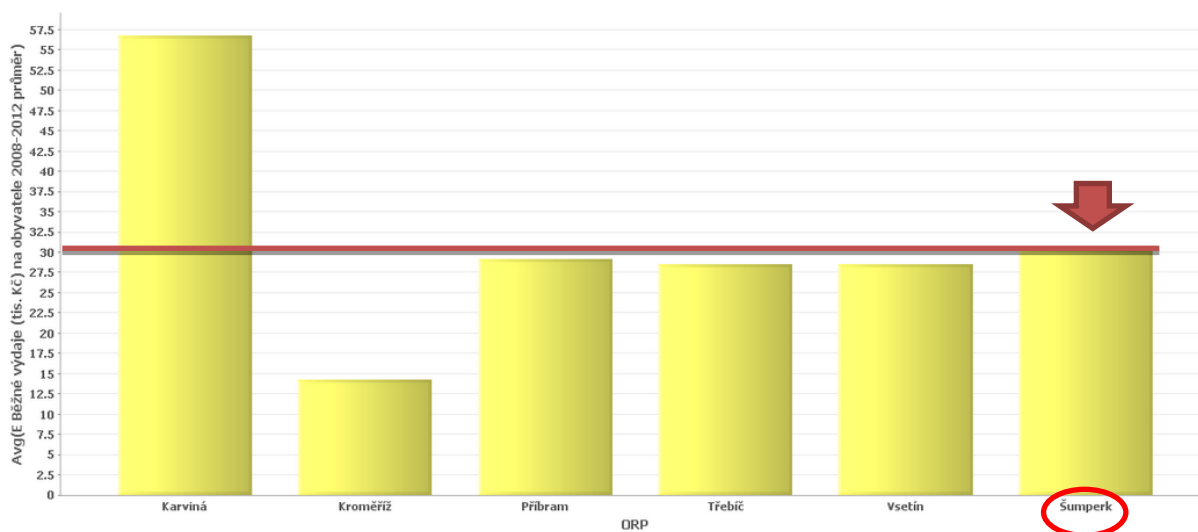
2. Ekonomická výkonnost

V oblasti ekonomické výkonnosti je zajímavé především srovnání výše **běžných výdajů** SO ORP Šumperk s dalšími ORP podle kritéria počtu obyvatel. Běžné výdaje ORP Šumperk v přepočtu na jednoho obyvatele se od roku 2009, kdy dosáhly svého maxima ve sledovaném období 2008-2012, výrazně snižují, resp. klesly o více než polovinu (z 39.2 tis. Kč/obyvatele v roce 2009 na hodnotu 18.8 tis. Kč/obyvatele v roce 2012). Tento trend je patrný u celé sledované skupiny, ve které vykazuje ORP Šumperk srovnatelné hodnoty s ostatními správními obvody z hlediska celkového průměru za sledované období. Viz obrázek 1 a 2.

Obrázek 1: Běžné výdaje vybraných SO ORP (kritérium: počet obyvatel SO ORP 66-76 tis. obyv.) na jednoho obyvatele (v tis. Kč) v letech 2008-2012



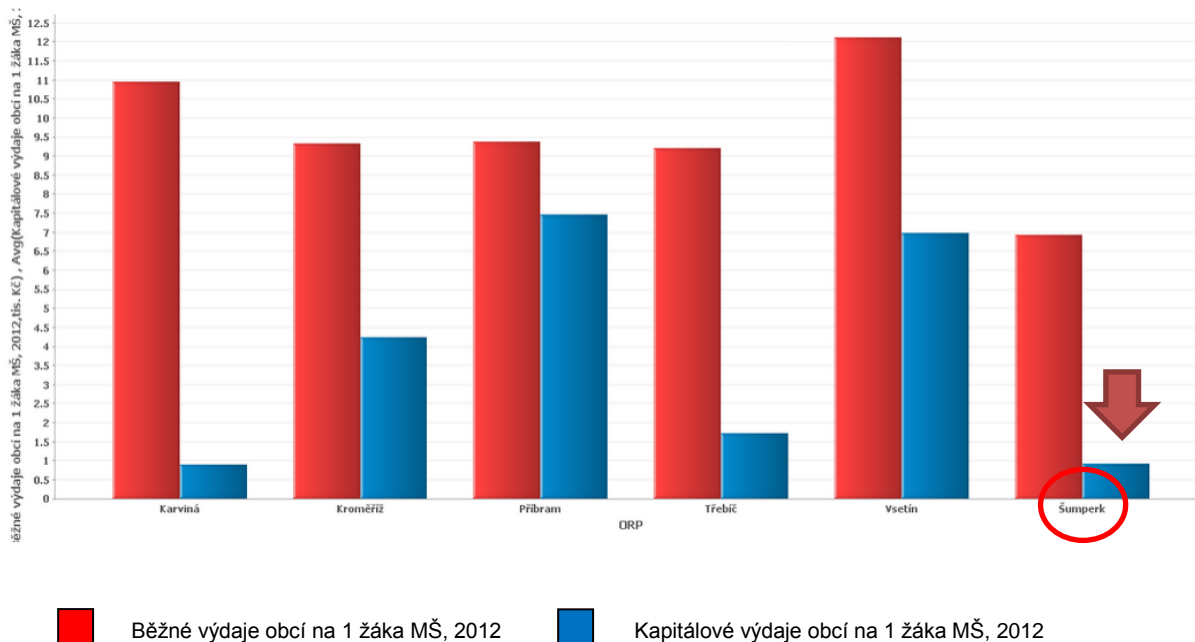
Obrázek 2: Průměrné běžné výdaje vybraných SO ORP (kritérium: počet obyvatel SO ORP 66-76 tis. obyv.) na jednoho obyvatele (v tis. Kč) v období 2008-2012



3. Předškolní a školní vzdělávání

V oblasti předškolního a školního vzdělávání je vhodné vyzdvihnout zejména srovnání **běžných a kapitálových výdajů na žáky mateřských škol SO ORP Šumperk** ve srovnání s dalšími ORP podle kritéria počtu obyvatel. ORP Šumperk vynakládá jedny z nejnižších běžných výdajů v přepočtu na jednoho žáka MŠ (6,92 tis. Kč). V případě kapitálových výdajů v přepočtu na jednoho žáka MŠ jsou hodnoty ORP Šumperk nejnižší a pohybují se těsně pod hranicí jednoho tisíce Kč (0,92 tis. Kč). Viz obrázek 3.

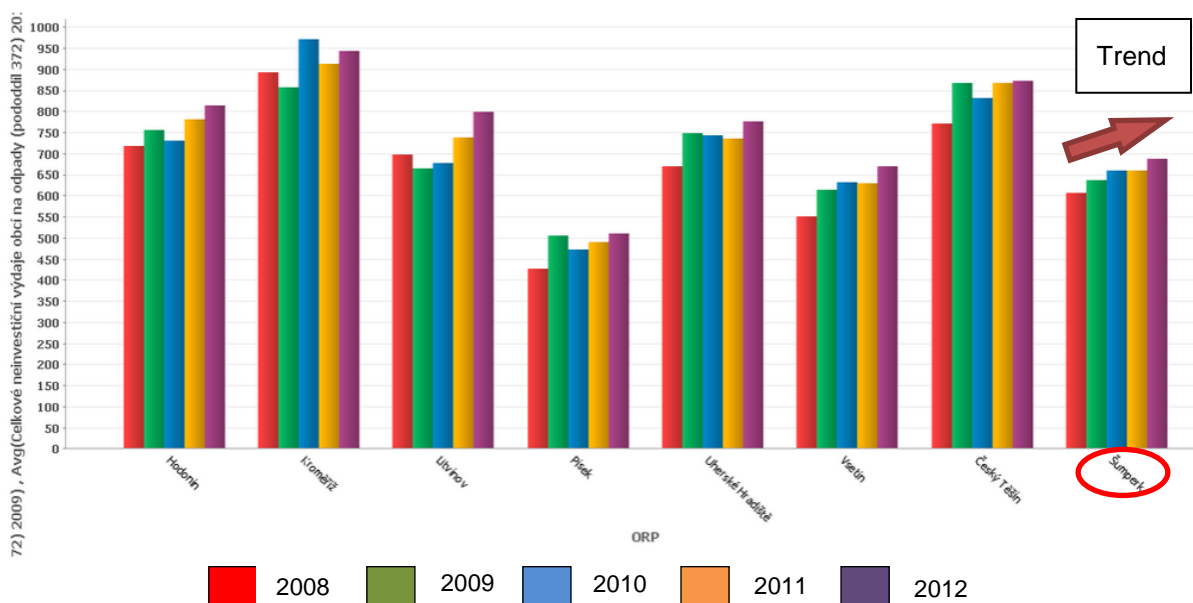
Obrázek 3: Běžné / Kapitálové výdaje vybraných SO ORP (kritérium: počet obyvatel SO ORP 66-76 tis. Kč) na jednoho žáka MŠ (v tis. Kč), v roce 2012



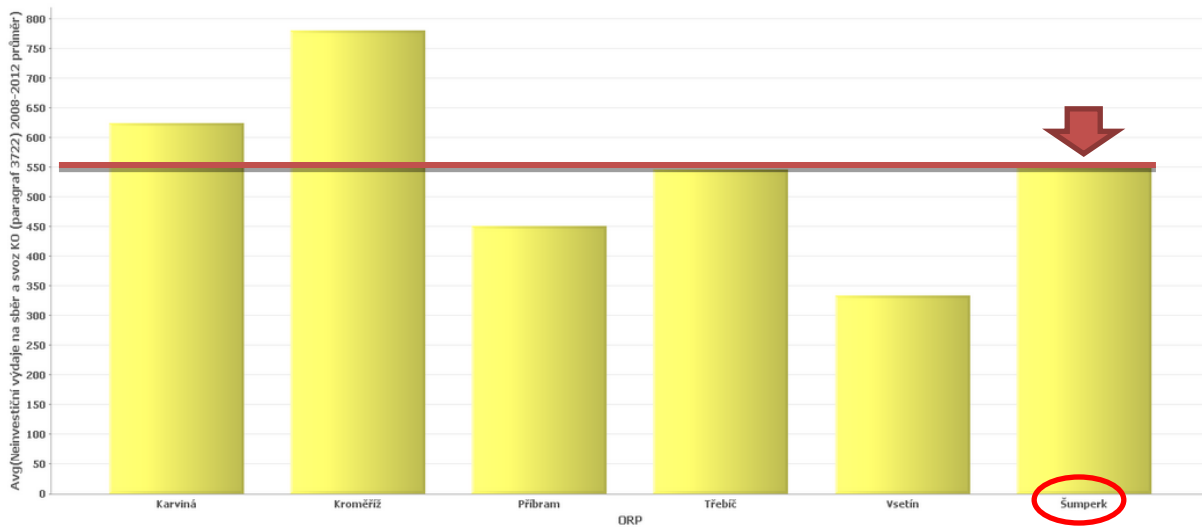
4. Odpadové hospodářství

V oblasti odpadového hospodářství je v SO ORP Šumperk patrný **mírně vzrůstající trend celkových neinvestičních výdajů na odpady**, které dosáhly hodnoty 687 tis. Kč/obyv. v roce 2012. V porovnání s ostatními SO ORP se pohybuje v průměru skupiny jak z pohledu tohoto ukazatele, tak z pohledu celkových neinvestičních výdajů na sběr a svoz KO (569 tis. Kč/obyv. v roce 2012). Viz obrázek 4 a 5.

Obrázek 4: Celkové neinvestiční výdaje vybraných SO ORP (kritérium: počet obyvatel jádrové obce SO ORP 25-30 tis. obyv.) na odpady (v Kč/obyv./rok) v období 2008-2012



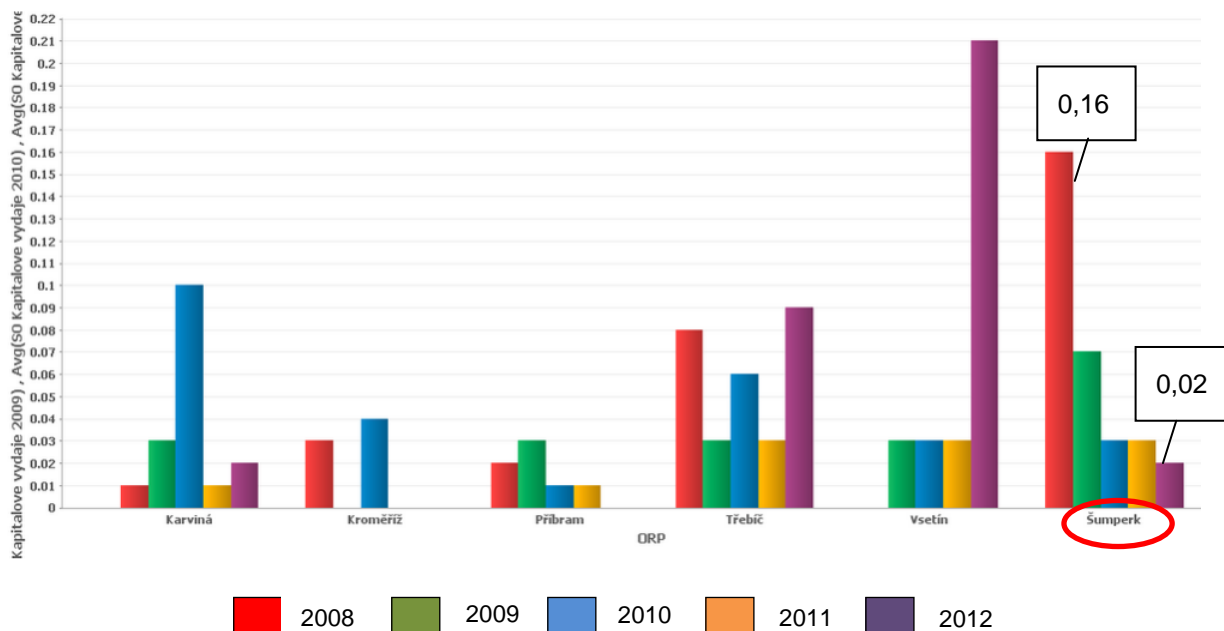
Obrázek 5: Průměrné neinvestiční výdaje na sběr a svoz KO vybraných SO ORP (kritérium: počet obyvatel jádrové obce SO ORP 66-76 tis. obyv.) na odpady (v Kč/obyv./rok) v období 2008-2012



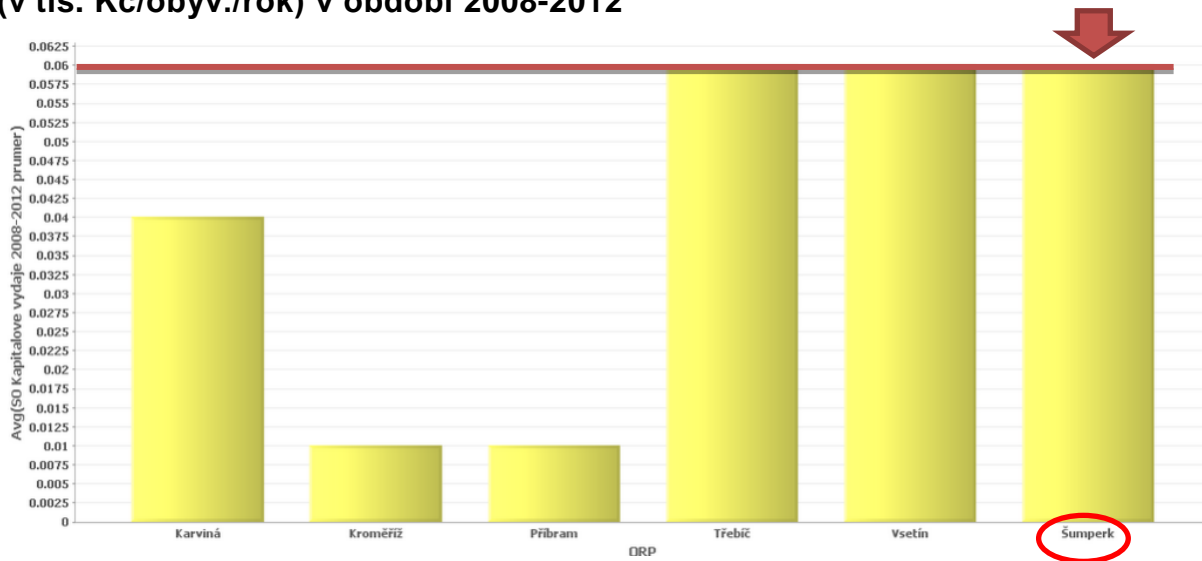
5. Sociální služby

V oblasti sociálních služeb je třeba upozornit na srovnání **kapitálových výdajů na obyvatele**. SO ORP Šumperk vykazuje jako jediný správní obvod výrazný sestupný trend v celém sledovaném období (ostatní SO ORP mají vyrovnané nebo zvyšující se hodnoty tohoto ukazatele). Ve sledovaném období se kapitálové výdaje snížily osmkrát - z hodnoty 0,16 tis. Kč/obyv. v roce 2008 na hodnotu 0,02 tis. Kč/obyv. v roce 2012. Viz obrázek 6. Přesto toto ORP vykazuje vyšší celkový průměr za sledované období 2008-2012 v porovnání s ostatními obvody, tj. 0,06 tis. Kč/obyv./rok. Viz obrázek 7.

Obrázek 6: Kapitálové výdaje vybraných SO ORP (kritérium: počet obyvatel ve SO ORP 66-76 tis. obyv.) na sociální služby na obyvatele (v tis. Kč/obyv./rok) v období 2008-2012



Obrázek 7: Průměrné kapitálové výdaje vybraných SO ORP (kritérium: počet obyvatel ve SO ORP 66-76 tis. obyv.) na sociální služby na obyvatele (v tis. Kč/obyv./rok) v období 2008-2012



6. Závěrečné shrnutí

SO ORP ŠUMPERK	
základní charakteristika	<p>v Olomouckém kraji má správní obvod ORP Šumperk:</p> <ul style="list-style-type: none"> • 2. největší rozlohu • 4. nejvyšší počet obyvatel • řidší hustotu osídlení
ekonomická výkonnost	<ul style="list-style-type: none"> • od roku 2009 se výrazně snižují běžné výdaje na jednoho obyvatele
předškolní a školní vzdělávání	<ul style="list-style-type: none"> • nízké dosažené hodnoty běžných a kapitálových výdajů na žáky MŠ
odpadové hospodářství	<ul style="list-style-type: none"> • mírné navyšování celkových neinvestičních výdajů na odpady i na sběr a svoz komunálního odpadu
sociální služby	<ul style="list-style-type: none"> • běžné i kapitálové výdaje na 1 obyvatele mají výrazně sestupný trend

Použité zdroje: Ministerstvo financí ČR
Český statistický úřad