

Analýza výkonnosti srovnatelných správních obvodů obcí s rozšířenou působností v jednotlivých oblastech s využitím benchmarkingu

ORP Stod

Zpracovatel:
Odborný tým Projektu

Tento výstup byl financován z prostředků ESF prostřednictvím Operačního programu
Lidské zdroje a zaměstnanost a státního rozpočtu ČR.

*Projekt Systémová podpora rozvoje meziobecní spolupráce v ČR v rámci území správních
obvodů obcí s rozšířenou působností (číslo projektu: CZ.1.04/4.1.00/B8.00001)*

Úvod

Benchmarking představuje jednu z klíčových aktivit projektu Podpory meziobecní spolupráce. Výsledky benchmarkingu přináší důležitá východiska pro tvorbu strategií území správních obvodů obcí s rozšířenou působností (dále jen SO ORP) a měly by být zohledněny v debatách o dalším rozvoji území ve vztahu k vybraným veřejným službám v oblastech školství, odpadového hospodářství a sociálních služeb.

Využití benchmarkingu je **spojené s analýzou dat** reprezentujících posuzované SO ORP. Shromážděná data pro vybrané indikátory nenesou bez provedení analýzy žádnou informační hodnotu.

Základem analýzy je uspořádání dat do logických celků a do souvislostí s tou oblastí, kterou chceme za pomoci benchmarkingu řešit. Dalším předpokladem analýzy je porovnávat porovnatelná data (např. srovnatelné SO ORP). Cílem vyhodnocování dat je pak **určení rozdílů (mezer) mezi vlastní výkonností a výkonností ostatních SO ORP**. Způsob vyhodnocení těchto rozdílů je již v rukou posuzovatele (analytika) - hodnoty dat za naše a další srovnatelná SO ORP lze např. uspořádat do tabulky, znázornit prostřednictvím grafu, nebo v neposlední řadě využít statistického zpracování dat). Tedy podstatou je určení:

- jaké hodnoty dosáhla v daném indikátoru nejlepší organizace,
- jaké hodnoty dosáhla v daném indikátoru naše organizace,
- jaký je rozdíl mezi těmito hodnotami ukazatelů.

Vedle toho lze data porovnávat s průměrnou hodnotou daného ukazatele v kraji nebo několika srovnatelných SO ORP. Průměrná hodnota bývá nejčastěji vyjádřena aritmetickým průměrem nebo tzv. mediánem (prostřední hodnota uspořádané číselné řady).

1. Základní charakteristika správního obvodu a metodika analýzy

SO ORP Stod leží v Plzeňském kraji a tvoří 1 z 15ti správních obvodů (dále jen SO) tohoto kraje, jehož stručná charakteristika je dána následujícími údaji:

- rozlohou ca 260 km² je 3. nejmenší;
- počtem 24 obcí je 5. nejmenší;
- počtem 22.774 obyvatel, z nichž 3.705 žije v jádrovém městě, je zhruba uprostřed krajských obvodů;

Tabulka 1: Komparace vybraných SO ORP v Plzeňském kraji

Území SO ORP	Počet obcí	Počet obyvatel SO ORP	Počet obyvatel jádrové obce	Rozloha ORP v km ²
Stod	24	22 774	3 705	259
Horšovský Týn	18	14 276	4 984	289
Nýřany	54	53 949	7 126	628
Plzeň	15	185 275	167 472	261
Přeštice	30	22 203	7 214	271
Stříbro	24	16 901	7 830	431
Průměr za kraj	33	38 179	19 115	504

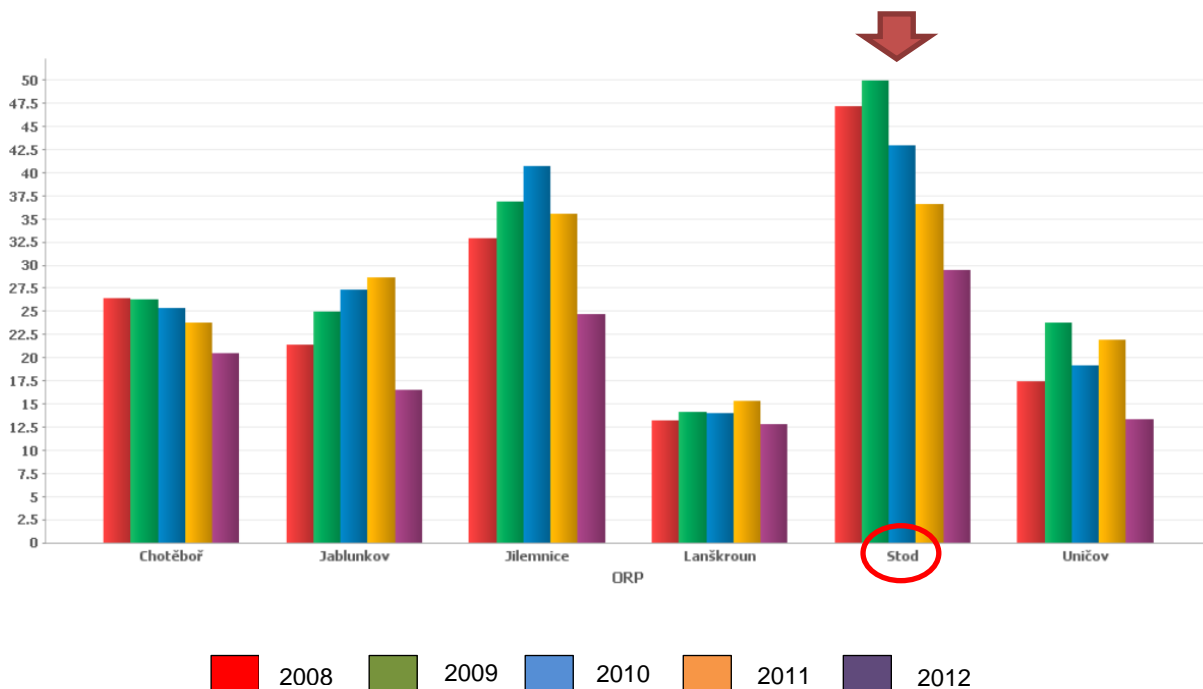
Pro benchmarkingové srovnání a formulování podstatných závěrů jsou důležité zejména hodnoty ukazatelů, které se výrazně odlišují od ostatních porovnávaných subjektů, tj. SO ORP. Proto bylo pro vzájemné srovnání použito více kritérií, aby byly zjištěny a vyzdvíženy významné diference v relevantních oblastech. Benchmarkingové srovnání bylo tedy provedeno jednak v porovnání s ostatními SO ORP Plzeňského kraje a dále pak ve srovnání s podobně velkými SO (měřeno počtem obyvatel SO, počtem obcí SO a počtem obyvatel jádrového města):

- SO ORP s počtem obyvatel v intervalu 22.300 až 23.200 obyvatel (celkem 5 srovnatelných SO ORP: Jilemnice, Uničov, Lanškroun, Jablunkov, Chotěboř);
- SO ORP s počtem obcí ve správním obvodu 24 obcí (celkem 7 srovnatelných SO ORP: Dobříš, Jeseník, Pacov, Rosice, Stříbro, Český Brod, Židlochovice);
- SO ORP s počtem obyvatel jádrové obce 2.800 až 4.600 (celkem 6 srovnatelných SO ORP: Blovice, Konice, Kralovice, Králíky, Nepomuk, Židlochovice).

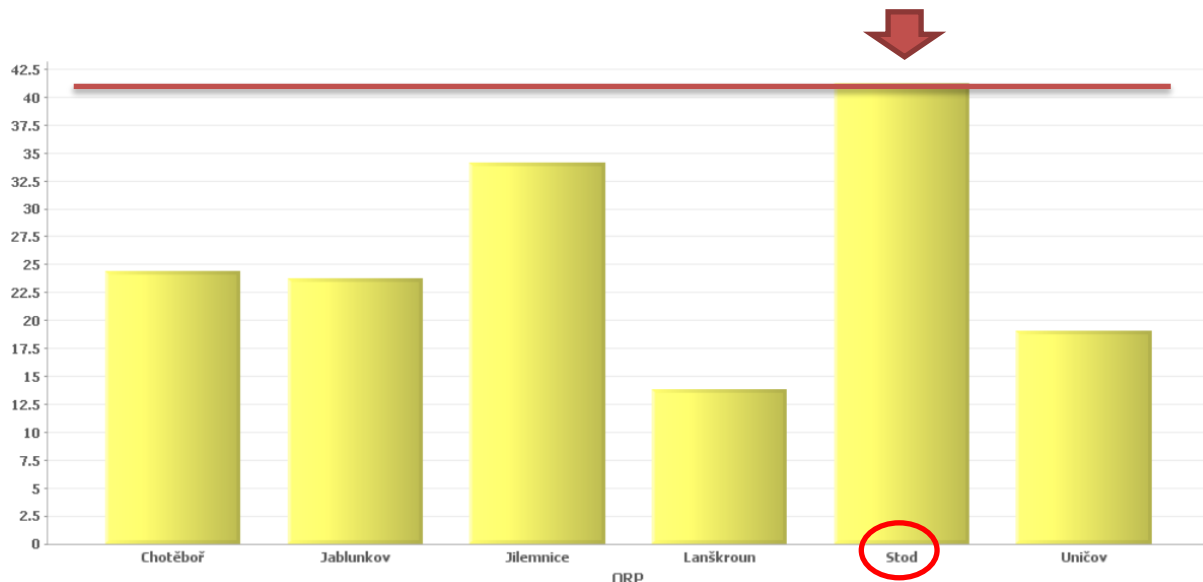
2. Ekonomická výkonnost

Mezi ekonomickými ukazateli je zajímavé se u SO ORP Stod blíže zaměřit na úroveň **běžných výdajů na obyvatele**, která byla sledována mezi lety 2008-2012 u skupiny SO ORP s obdobným počtem obyvatel. Výše běžných výdajů, které zahrnují každodenní výdaje na provoz, byla celou dobu v dané skupině nejvyšší, což výsledně odráží i průměrná hodnota: ca 41 tis. Kč/obyv. Je třeba ovšem dodat, že tyto výdaje od r. 2009 neustále klesaly, a to citelně – celkově z hodnoty ca 50 tis. Kč/obyv. na ca 30 tis. Kč/obyv., tedy o 40%. Viz obr. č. 1 a 2 (výše průměru je zvýrazněna červenou linií). K obdobným výsledkům ve srovnání s dalšími SO ORP lze dospět, i kdyby bylo aplikováno např. kritérium velikosti jádrové obce či počtu obcí.

Obrázek 1: Běžné výdaje vybraných SO ORP (kritérium: počet obyvatel v SO ORP 22.300 – 23.200) na obyvatele v období 2008 – 2012 (v tis. Kč)

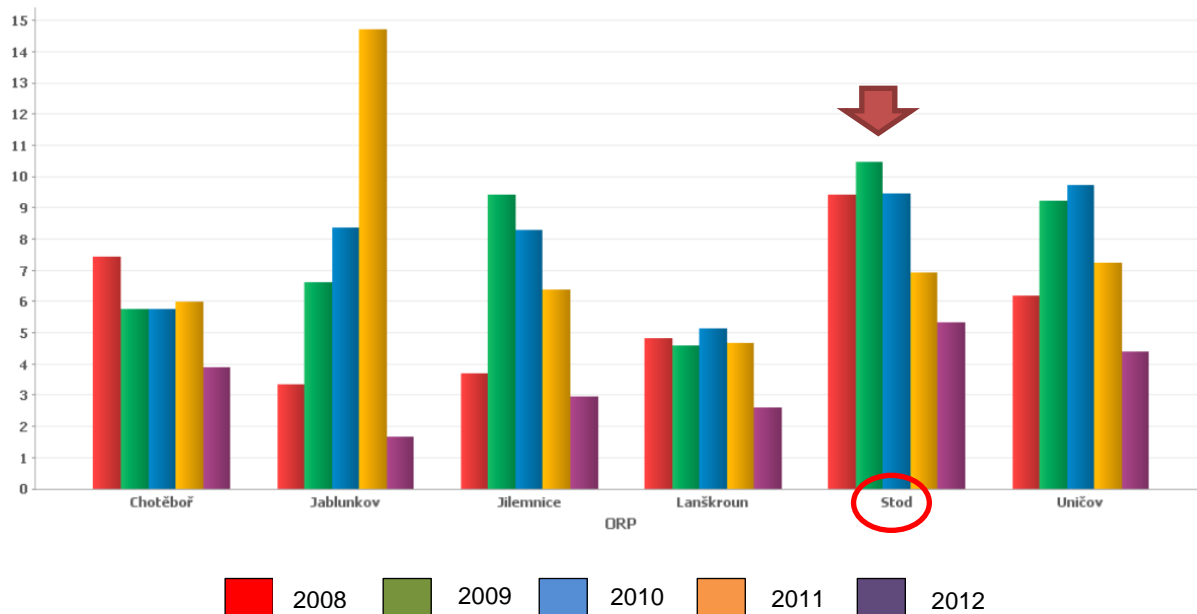


Obrázek 2: Průměrné běžné výdaje vybraných SO ORP (kritérium: počet obyvatel v SO ORP 22.300 – 23.200) na obyvatele v období 2008 – 2012 (v tis. Kč)



Stejně jako běžné, tak i **kapitálové výdaje**, které odráží investiční akce, patřily u SO ORP Stod k nejvyšším ve srovnávané skupině obvodů, zcela nejvyšší přitom byly v letech 2008, 2009 a 2012. Jejich průměrná výše za dané období je 8,3 tis. Kč/obyv. (a je rovněž nejvyšší). A obdobně jako v předchozím případě, i zde dochází k postupnému a stálému poklesu – z 10,5 tis. Kč/obyv. v r. 2009 klesly kapitálové výdaje až na 5,3 tis. Kč/obyv. v r. 2012 (tedy zhruba o 50%). Viz obr. č. 3 a 4.

Obrázek 3: Kapitálové výdaje vybraných SO ORP (kritérium: počet obyvatel v SO ORP 22.300 – 23.200) na obyvatele v období 2008 – 2012 (v tis. Kč)



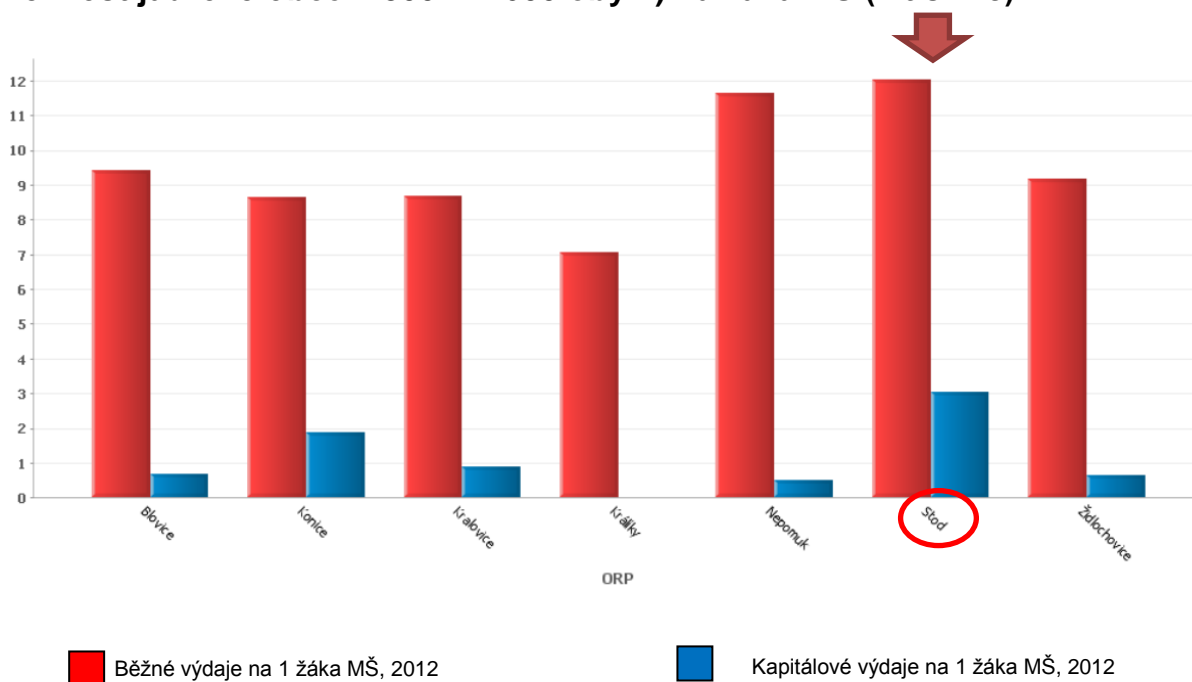
Obrázek 4: Průměrné kapitálové výdaje vybraných SO ORP (kritérium: počet obyvatel v SO ORP 22.300 – 23.200) na obyvatele v období 2008 – 2012 (v tis. Kč)



3. Předškolní a školní vzdělávání

V oblasti předškolního a školního vzdělávání zaujme v případě SO ORP Stod zejména porovnání **běžných a kapitálových výdajů na žáky mateřských škol**. Při pohledu na oba z daných parametrů znázorněných grafem je zřejmé, že hodnoty za stodský obvod jsou ve skupině srovnávaných SO ORP (dle kritéria velikosti jádrové obce) nejvyšší. Běžné výdaje na žáka MŠ dosahují hodnoty ca 12 tis. Kč/žáka, kapitálové výdaje ca 3 tis. Kč / žáka.

Obrázek 5: Běžné a kapitálové výdaje vybraných SO ORP (kritérium: velikost jádrové obce 2.800 – 4.600 obyv.) na žáka MŠ (v tis. Kč)



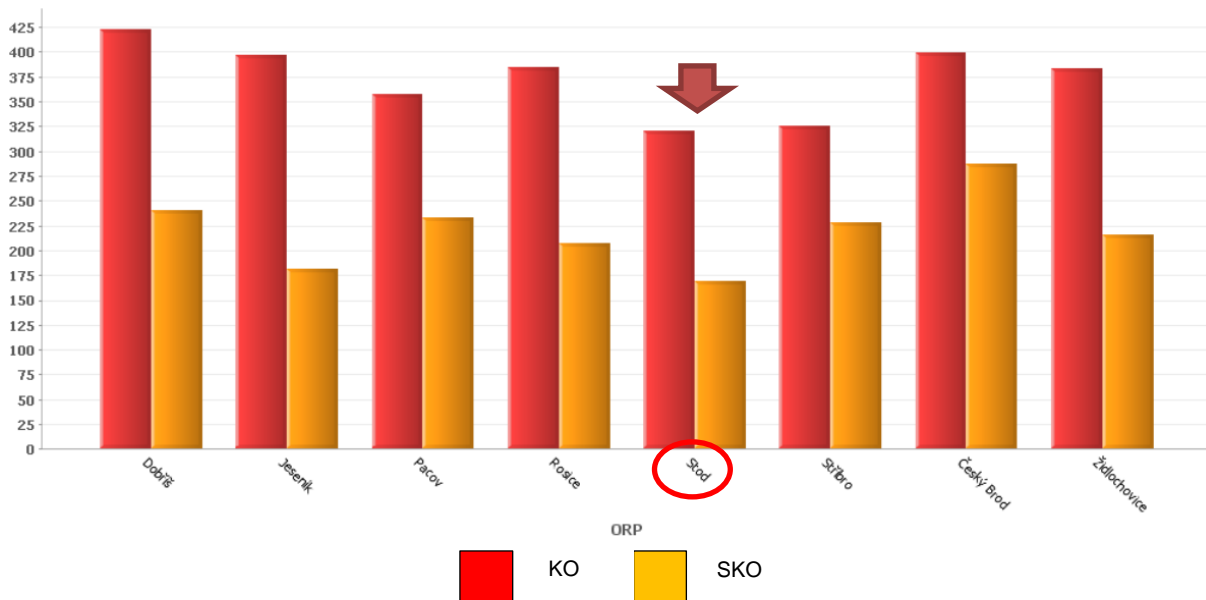
4. Odpadové hospodářství

Z pohledu odpadového hospodářství je z hlediska benchmarkingu významné srovnání **měrné produkce komunálního a směsného komunálního odpadu** (dále KO a SKO). Produkci KO i SKO je SO ORP Stod na posledním místě ve srovnávané skupině obvodů (vybraných dle kritéria počtu obcí) s celkovou výší 320 t/1.000 obyv., respektive 170 t/1.000 obyv.

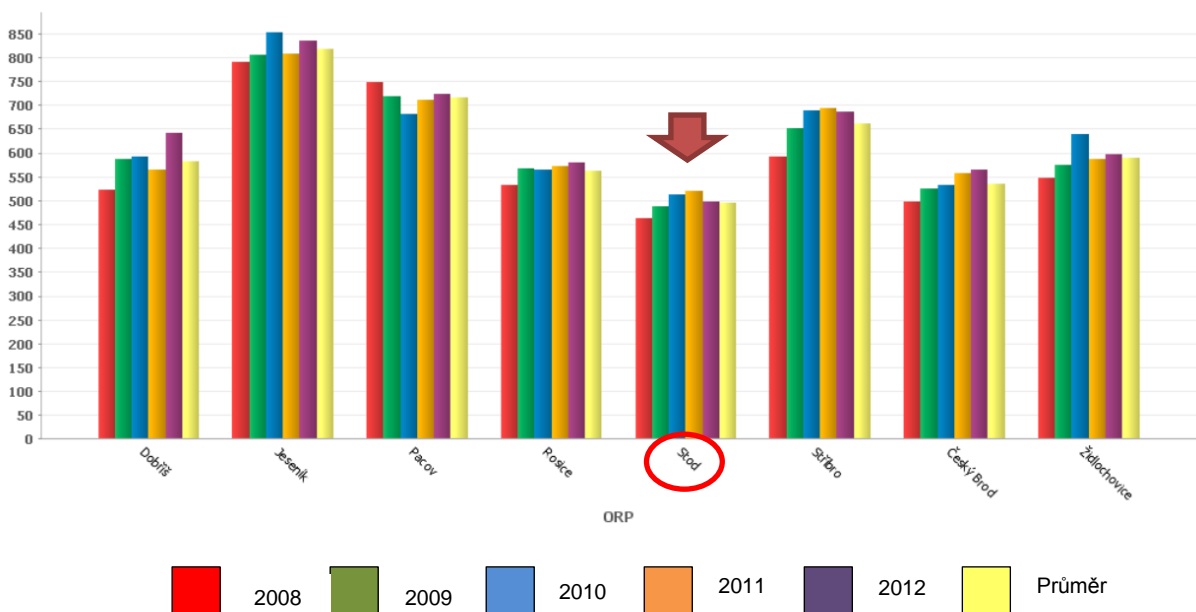
Další zajímavý náhled přináší srovnání **neinvestičních výdajů na sběr a svoz KO**, které jsou u SO ORP Stod rovněž nejnižší a dosáhly průměrné výše 496 Kč/obyv./rok. Zde se jedná o tu položku rozpočtu, která vyjadřuje celkové výdaje na

sběr a svoz komunálního odpadu, jež jsou neinvestičního charakteru. Analogické závěry přináší i komparace dle kritéria velikosti jádrové obce.

Obrázek 6: Měrná produkce KO a SKO vybraných SO ORP (kritérium: počet obcí v SO ORP 24; v t/1.000 oby.)



Obrázek 7: Neinvestiční výdaje vybraných SO ORP (kritérium: počet obcí v SO ORP 24) na sběr a svoz komunálního odpadu v období 2008 – 2012 (v Kč/oby./rok)



5. Závěrečné shrnutí

SO ORP Stod	
základní charakteristika	<p>v Plzeňském kraji je správní obvod ORP Stod:</p> <ul style="list-style-type: none"> rozlohou 3. nejmenší počtem obcí 5. nejmenší počtem obyvatel zhruba uprostřed krajských obvodů
ekonomická výkonnost	<p><i>v rámci benchmarkingu SO ORP</i></p> <ul style="list-style-type: none"> vysoké, ale vytrvale klesající běžné výdaje na obyvatele vysoké, ale vytrvale klesající kapitálové výdaje na obyvatele
předškolní a školní vzdělávání	<p><i>v rámci benchmarkingu SO ORP</i></p> <ul style="list-style-type: none"> vyšší běžné a kapitálové výdaje na žáky MŠ
odpadové hospodářství	<p><i>v rámci benchmarkingu SO ORP</i></p> <ul style="list-style-type: none"> nízká měrná produkce KO a SKO nízké neinvestiční výdaje na sběr a svoz KO

Použité zdroje: Ministerstvo financí ČR
Český statistický úřad