

Analýza výkonnosti srovnatelných správních obvodů obcí s rozšířenou působností v jednotlivých oblastech s využitím benchmarkingu

ORP Šternberk

Zpracovatel:
Odborný tým Projektu

Tento výstup byl financován z prostředků ESF prostřednictvím Operačního programu
Lidské zdroje a zaměstnanost a státního rozpočtu ČR.

*Projekt Systémová podpora rozvoje meziobecní spolupráce v ČR v rámci území správních
obvodů obcí s rozšířenou působností (číslo projektu: CZ.1.04/4.1.00/B8.00001)*

Úvod

Benchmarking představuje jednu z klíčových aktivit projektu Podpory meziobecní spolupráce. Výsledky benchmarkingu přináší důležitá východiska pro tvorbu strategií území správních obvodů obcí s rozšířenou působností (dále jen SO ORP) a měly by být zohledněny v debatách o dalším rozvoji území ve vztahu k vybraným veřejným službám v oblastech školství, odpadového hospodářství a sociálních služeb.

Využití benchmarkingu je **spojené s analýzou dat** reprezentujících posuzované SO ORP. Shromážděná data pro vybrané indikátory nenesou bez provedení analýzy žádnou informační hodnotu.

Základem analýzy je uspořádání dat do logických celků a do souvislostí s tou oblastí, kterou chceme za pomoci benchmarkingu řešit. Dalším předpokladem analýzy je porovnávat porovnatelná data (např. srovnatelné SO ORP). Cílem vyhodnocování dat je pak **určení rozdílů (mezer) mezi vlastní výkonností a výkonností ostatních SO ORP**. Způsob vyhodnocení těchto rozdílů je již v rukou posuzovatele (analytika) - hodnoty dat za naše a další srovnatelná SO ORP lze např. uspořádat do tabulky, znázornit prostřednictvím grafu, nebo v neposlední řadě využít statistického zpracování dat). Tedy podstatou je určení:

- jaké hodnoty dosáhla v daném indikátoru nejlepší organizace,
- jaké hodnoty dosáhla v daném indikátoru naše organizace,
- jaký je rozdíl mezi těmito hodnotami ukazatelů.

Vedle toho lze data porovnávat s průměrnou hodnotou daného ukazatele v kraji nebo několika srovnatelných SO ORP. Průměrná hodnota bývá nejčastěji vyjádřena aritmetickým průměrem nebo tzv. mediánem (prostřední hodnota uspořádané číselné řady).

1. Základní charakteristika správního obvodu a metodika analýzy

SO ORP Šternberk leží severně od olomoucké metropole a tvoří 1 z 13ti správních obvodů (dále jen SO) Olomouckého kraje, jehož stručná charakteristika je dána následujícími údaji:

- do SO spadá celkem 21 obcí;
- v dotčeném území žije celkem 23.657 obyvatel, z toho 13.548 v jádrovém městě;
- rozlohou téměř 307 km² je sedmým největším obvodem.

Tabulka 1: Komparace SO ORP v Olomouckém kraji

Území	Počet obcí	Počet obyvatel SO ORP	Počet obyvatel jádrové obce	Rozloha ORP v km ²
Šternberk	21	23657	13548	307
Hranice	31	34622	18745	325
Konice	21	11049	2840	178
Šumperk	36	70838	26870	857
Olomouc	45	162136	99471	858
Jeseník	24	40189	11711	718
Prostějov	76	98297	44330	592
Přerov	59	82661	44824	400
Zábřeh	28	33662	13867	267
Litovel	20	23727	9874	247
Uničov	10	22747	11638	207
Mohelnice	14	18645	9460	188
Lipník nad Bečvou	14	15379	8240	118
Průměr za kraj	31	49047	---	405

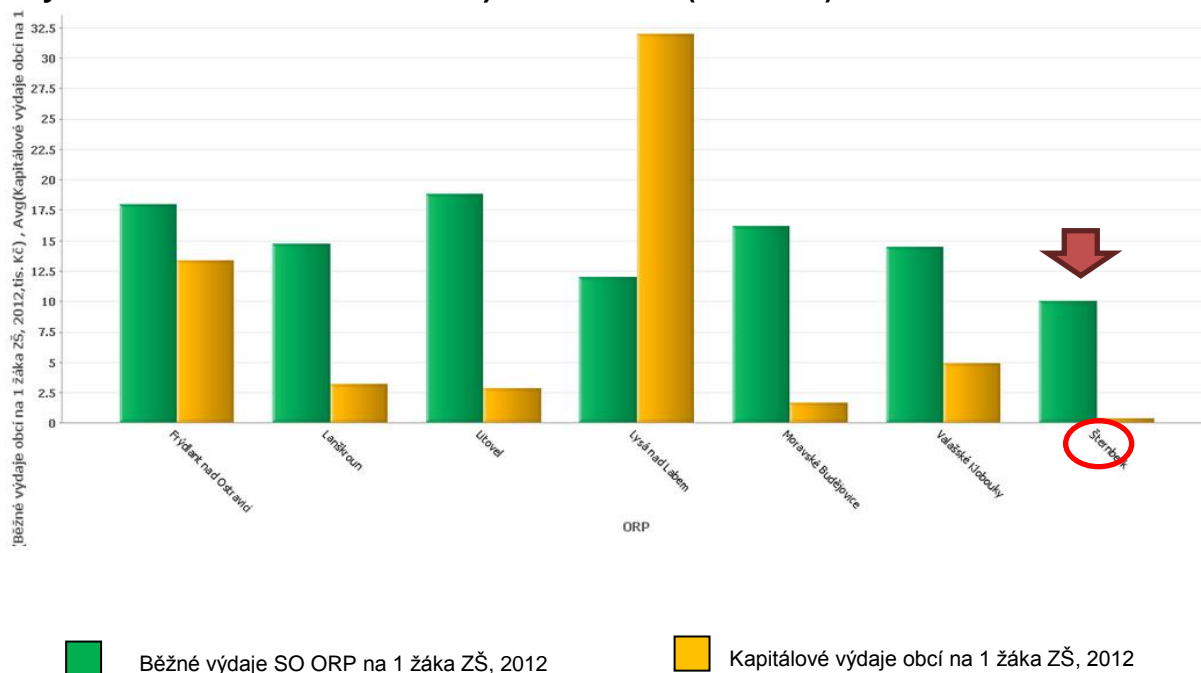
Pro benchmarkingové srovnání a formulování podstatných závěrů jsou důležité zejména hodnoty ukazatelů, které se výrazně odlišují od ostatních porovnávaných subjektů, tj. SO ORP. Proto bylo pro vzájemné srovnání použito více kritérií, aby byly zjištěny a vyzdvíženy významné diference v relevantních oblastech. Benchmarkingové srovnání bylo tedy provedeno v porovnání s podobně velkými SO (měřeno počtem obcí SO a počtem obyvatel SO):

- SO ORP s počtem obyvatel v intervalu 23.000 až 24.000 obyvatel (celkem 6 srovnatelných SO ORP: Frýdlant nad Ostravicí, Litovel, Lanškroun, Lysá nad Labem, Moravské Budějovice, Valašské Klobouky);
- SO ORP s počtem obcí ve správním obvodu 20 až 21 obcí (celkem 9 srovnatelných SO ORP: Bučovice, Vimperk, Cheb, Jilemnice, Konice, Litovel, Polička, Horáždovice, Valašské Klobouky).

2. Předškolní a školní vzdělávání

V oblasti předškolního a školního vzdělávání zaujme v případě SO ORP Šternberk zejména porovnání **běžných a kapitálových výdajů na žáky základních škol**. Při pohledu na oba parametry znázorněné grafem jsou hodnoty za obvod ORP Šternberk nejnižší: běžné výdaje na žáka ZŠ činí ca 10 tis. Kč/žáka a kapitálové výdaje na žáka ZŠ dosáhly hodnoty ca 0,4 tis. Kč/žáka.

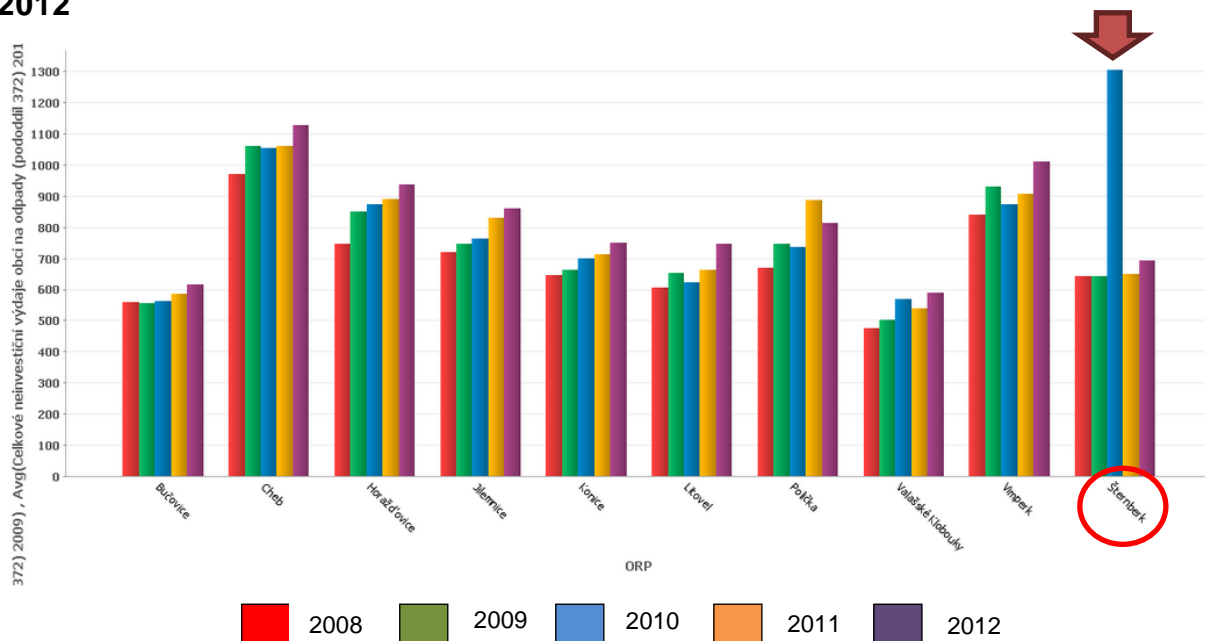
Obrázek 1: Běžné a kapitálové výdaje vybraných SO ORP (kritérium: počet obyvatel v SO ORP 23 – 24 tis.) na žáka ZŠ (v tis. Kč)



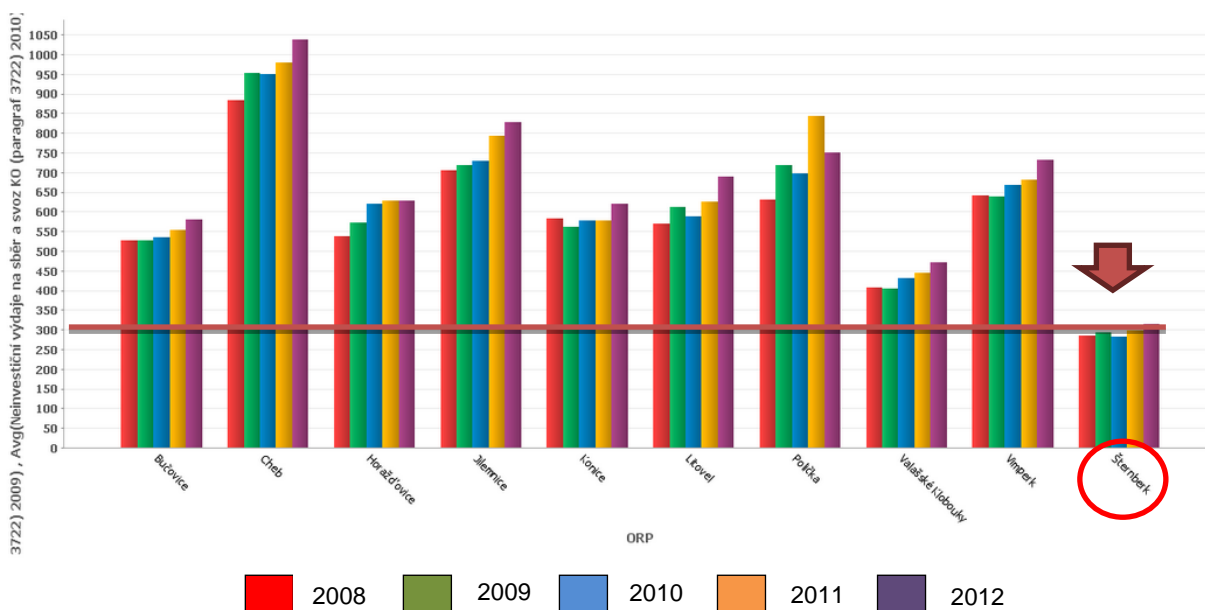
3. Odpadové hospodářství

V oblasti odpadového hospodářství je z hlediska benchmarkingu významné srovnání **celkových neinvestičních výdajů obcí na odpady a neinvestičních výdajů na sběr a svoz KO**. Jedná se tedy o tu položku rozpočtu, která se spotřebovává na běžné či provozní náklady obce spojené s odpadovým hospodářstvím. V případě celkových neinvestičních výdajů na odpady byly hodnoty dosažené obvodem přibližně ve středu sledované skupiny vybraných SO ORP. Výjimku tvořil rok 2010, kdy u šternberského obvodu došlo k výraznému zvýšení, které nemělo ve skupině obdobu. Naopak hodnoty neinvestičních výdajů na sběr a svoz KO šternberského obvodu byly každoročně absolutně nejnižší ve vzorku SO. Viz obrázky 2 a 3.

Obrázek 2: Celkové neinvestiční výdaje vybraných SO ORP (kritérium: počet obcí v SO ORP 20 – 21) na odpady (v Kč/obyv./rok) v období 2008-2012



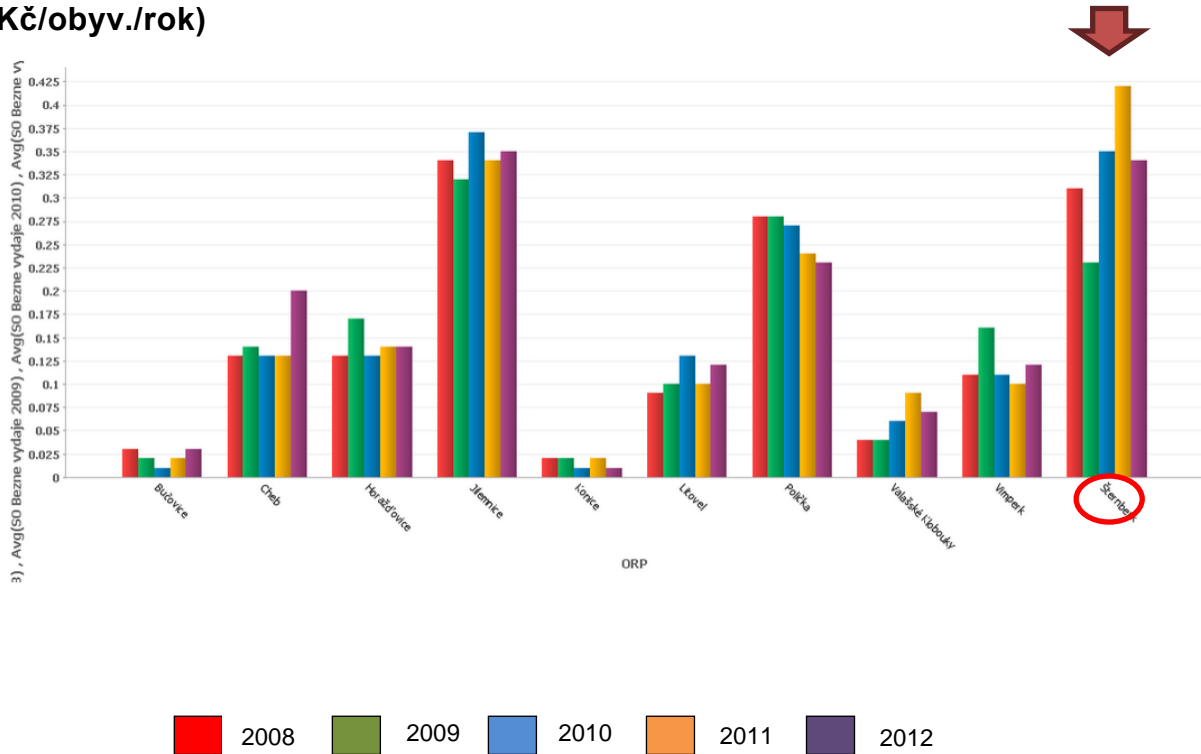
Obrázek 3: Neinvestiční výdaje vybraných SO ORP (kritérium: počet obcí v SO ORP 20 – 21) na odpady (v Kč/obyv./rok) v období 2008-2012



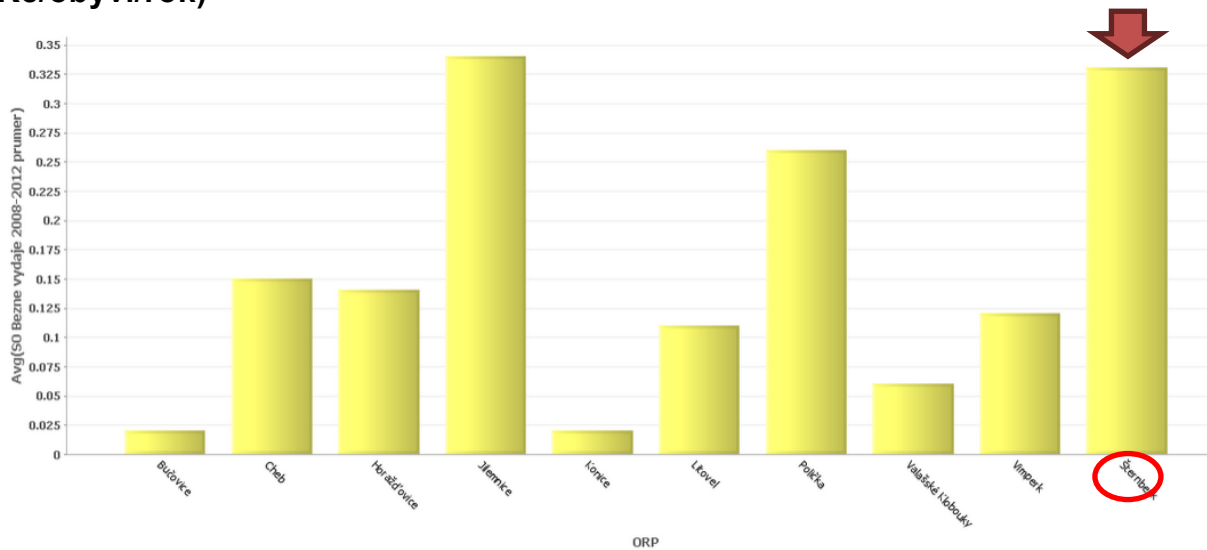
4. Sociální služby

Z pohledu sociálních služeb je vhodné vyzdvihnout srovnání **běžných výdajů na obyvatele**. Lze konstatovat, že SO ORP Šternberk dosahuje ve sledovaném období u vybraného vzorku SO ORP jedněch z nejvyšších hodnot (v roce 2011 dokonce zcela nejvyšší). Jejich průměrná výše za šternberský obvod činila 0,33 tis. Kč/obyv./rok a byla 2. nejvyšší mezi srovnávanými správními obvody. Situaci znázorňují obrázky č. 4 a 5.

Obrázek 4: Běžné výdaje obcí ve vybraných SO ORP (kritérium: počet obcí v SO ORP 20 – 21 na sociální služby v období 2008 – 2012 (v tis. Kč/obyv./rok)



Obrázek 5: Průměrné běžné výdaje obcí ve vybraných SO ORP (kritérium: počet obcí v SO ORP 20 – 21) na sociální služby v období 2008 – 2012 (v tis. Kč/obyv./rok)



5. Závěrečné shrnutí

SO ORP ŠTERNBERK	
základní charakteristika	v Olomouckém kraji je správní obvod ORP Šternberk: <ul style="list-style-type: none"> • z hlediska rozlohy 7 největší • z hlediska počtu obyvatel 5. nejmenší
předškolní a školní vzdělávání	<ul style="list-style-type: none"> • hodnoty běžných a kapitálových výdajů na žáky ZŠ za obvod ORP Šternberk jsou nejnižší
odpadové hospodářství	<ul style="list-style-type: none"> • hodnoty neinvestičních výdajů na sběr a svoz KO šternberského obvodu byly každoročně absolutně nejnižší ve vzorku SO
sociální služby	<ul style="list-style-type: none"> • v rámci benchmarkingu byly běžné výdaje na sociální služby na obyvatele šternberského obvodu jedny z nejvyšších

Použité zdroje: Ministerstvo financí ČR
Český statistický úřad