

Analýza výkonnosti srovnatelných správních obvodů obcí s rozšířenou působností v jednotlivých oblastech s využitím benchmarkingu

ORP Soběslav

Zpracovatel:
Odborný tým Projektů

Tento výstup byl financován z prostředků ESF prostřednictvím Operačního programu
Lidské zdroje a zaměstnanost a státního rozpočtu ČR.

*Projekt Systémová podpora rozvoje meziobecní spolupráce v ČR v rámci území správních
obvodů obcí s rozšířenou působností (číslo projektu: CZ.1.04/4.1.00/B8.00001)*

Úvod

Benchmarking představuje jednu z klíčových aktivit projektu Podpory meziobecní spolupráce. Výsledky benchmarkingu přináší důležitá východiska pro tvorbu strategií území správních obvodů obcí s rozšířenou působností (dále jen SO ORP) a měly by být zohledněny v debatách o dalším rozvoji území ve vztahu k vybraným veřejným službám v oblastech školství, odpadového hospodářství a sociálních služeb.

Využití benchmarkingu je **spojené s analýzou dat** reprezentujících posuzované SO ORP. Shromážděná data pro vybrané indikátory nenesou bez provedení analýzy žádnou informační hodnotu.

Základem analýzy je uspořádání dat do logických celků a do souvislostí s tou oblastí, kterou chceme za pomoci benchmarkingu řešit. Dalším předpokladem analýzy je porovnávat porovnatelná data (např. srovnatelné SO ORP). Cílem vyhodnocování dat je pak **určení rozdílů (mezer) mezi vlastní výkonností a výkonností ostatních SO ORP**. Způsob vyhodnocení těchto rozdílů je již v rukou posuzovatele (analytika) - hodnoty dat za naše a další srovnatelná SO ORP lze např. uspořádat do tabulky, znázornit prostřednictvím grafu, nebo v neposlední řadě využít statistického zpracování dat). Tedy podstatou je určení:

- jaké hodnoty dosáhla v daném indikátoru nejlepší organizace,
- jaké hodnoty dosáhla v daném indikátoru naše organizace,
- jaký je rozdíl mezi těmito hodnotami ukazatelů.

Vedle toho lze data porovnávat s průměrnou hodnotou daného ukazatele v kraji nebo několika srovnatelných SO ORP. Průměrná hodnota bývá nejčastěji vyjádřena aritmetickým průměrem nebo tzv. mediánem (prostřední hodnota uspořádané číselné řady).

1. Základní charakteristika správního obvodu a metodika analýzy

SO ORP Soběslav leží v Jihočeském kraji a tvoří 1 ze 17ti správních obvodů (dále jen SO) tohoto kraje, jehož stručná charakteristika je dána následujícími údaji:

- rozlohou 324 km² se jedná o 4. nejmenší obvod v kraji;
- počtem obyvatel 22.071, z nichž 7.201 žije v jádrové městě, se nachází zhruba ve středu krajských ORP;
- do SO spadá celkem 31 obcí, což je hodnota blízká se krajskému průměru.

Tabulka 1: Komparace vybraných SO ORP v Jihočeském kraji

Území SO ORP	Počet obcí	Počet obyvatel SO ORP	Počet obyvatel jádrové obce	Rozloha ORP v km ²
Soběslav	31	22 071	7 201	324
České Budějovice	79	155 589	93 467	924
Jindřichův Hradec	58	47 595	21 824	934
Tábor	79	80 612	35 024	1 002
Třeboň	25	25 026	8 588	538
Týn nad Vltavou	14	14 112	8 158	262
Průměr za kraj	37	37 448	17 727	592

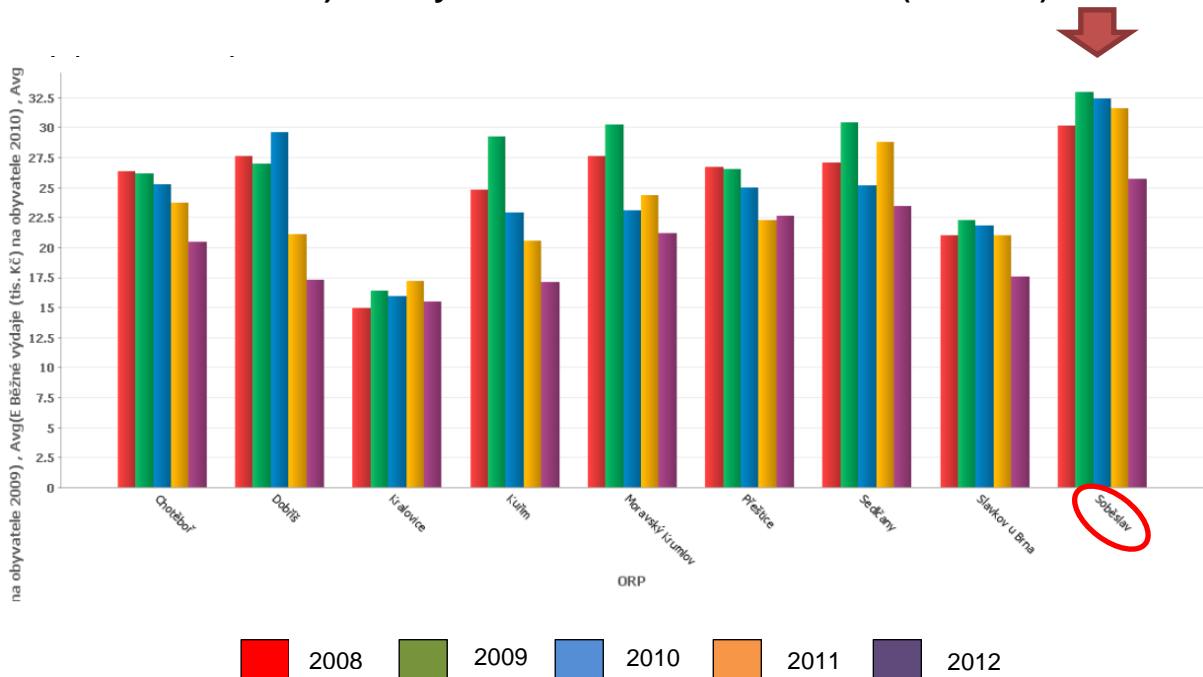
Pro benchmarkingové srovnání a formulování podstatných závěrů jsou důležité zejména hodnoty ukazatelů, které se výrazně odlišují od ostatních porovnávaných subjektů, tj. SO ORP. Proto bylo pro vzájemné srovnání použito více kritérií, aby byly zjištěny a vyzdviženy významné diference v relevantních oblastech. Benchmarkingové srovnání bylo tedy provedeno jednak v porovnání s ostatními SO ORP Jihočeského kraje a dále pak ve srovnání s podobně velkými SO (měřeno počtem obyvatel SO, počtem obcí SO a počtem obyvatel jádrového města):

- SO ORP s počtem obyvatel v intervalu 21.500 až 22.500 obyvatel (celkem 8 srovnatelných SO ORP: Chotěboř, Dobříš, Kralovice, Kuřim, Moravský Krumlov, Přeštice, Sedlčany, Slavkov u Brna);
- SO ORP s počtem obcí ve správním obvodu 31 až 32 obcí (celkem 9 srovnatelných SO ORP: Bruntál, Chotěboř, Hranice, Lovosice, Rychnov n. Kněžnou, Světlá n. Sázavou, Trutnov, Vsetín, Český Krumlov);
- SO ORP s počtem obyvatel jádrové obce 7.000 až 7.500 (celkem 8 srovnatelných SO ORP: Kaplice, Mikulov, Nový Bydžov, Nýřany, Odry, Přeštice, Sedlčany, Šlapanice).

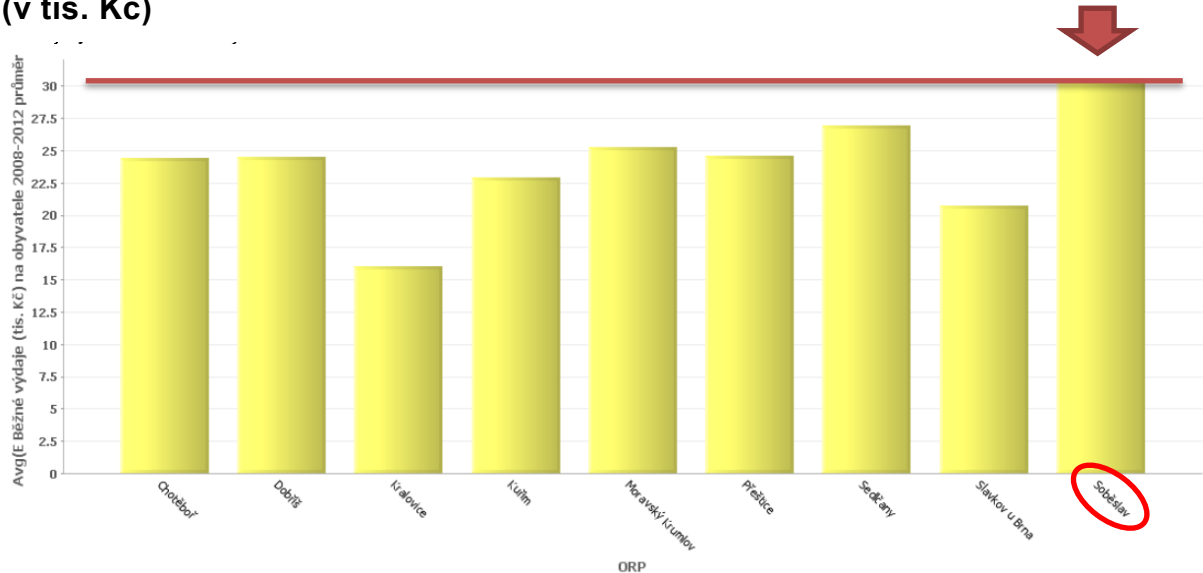
2. Ekonomická výkonnost

V oblasti ekonomické výkonnosti je zajímavé zejména srovnání **běžných výdajů** SO ORP Soběslav na obyvatele, tedy nákladů spojených s každodenním provozem, s dalšími SO ORP podle kritéria počtu obyvatel v obvodě. V průběhu sledovaných let 2008 – 2012 byly hodnoty za soběslavský obvod vždy ty nejvyšší, od roku 2009 pak zaznamenávají trvalý pokles, který je ovšem patrný i u většiny ostatních srovnávaných obvodů. Celkově se pohybovaly v rozmezí 25,7 až 33 tis. Kč/obyv. a jejich průměrná hodnota za celé období činí 30,6 tis. Kč/obyv. Viz obrázky č. 1 a 2.

Obrázek 1: Běžné výdaje vybraných SO ORP (kritérium: počet obyvatel v SO ORP 21.500 – 22.500) na obyvatele v období 2008 – 2012 (v tis. Kč)



Obrázek 2: Průměrné běžné výdaje vybraných SO ORP (kritérium: počet obyvatel v SO ORP 21.500 – 22.500) na obyvatele v období 2008 – 2012 (v tis. Kč)



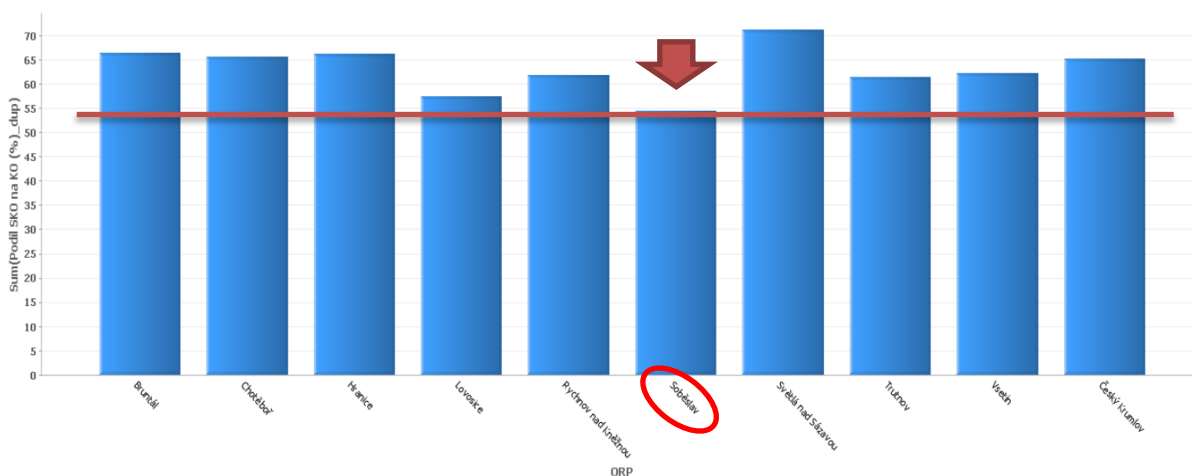
3. Odpadové hospodářství

Z pohledu odpadového hospodářství je u SO ORP Soběslav významné srovnání **měrné produkce komunálního odpadu (KO) a směsného komunálního odpadu (SKO)** s dalšími obvody ORP vybranými dle kritéria podobného počtu obcí v obvodech. Produkce KO je v uvedeném výběru největší (ca 500 t/obyv.), stejně tak produkce SKO (ca 270 t/obyv.). Zároveň má ale soběslavský obvod nejmenší **podíl SKO** na celkovém množství **KO** – 54,5%. Viz obr. č. 3 a 4.

Obrázek 3: Měrná produkce KO a SKO vybraných SO ORP (kritérium: počet obcí v SO ORP 31 – 32; v tunách/1.000 obyv.)



Obrázek 4: Podíl SKO na KO vybraných SO ORP (kritérium: počet obcí v SO ORP 31 – 32; v %)

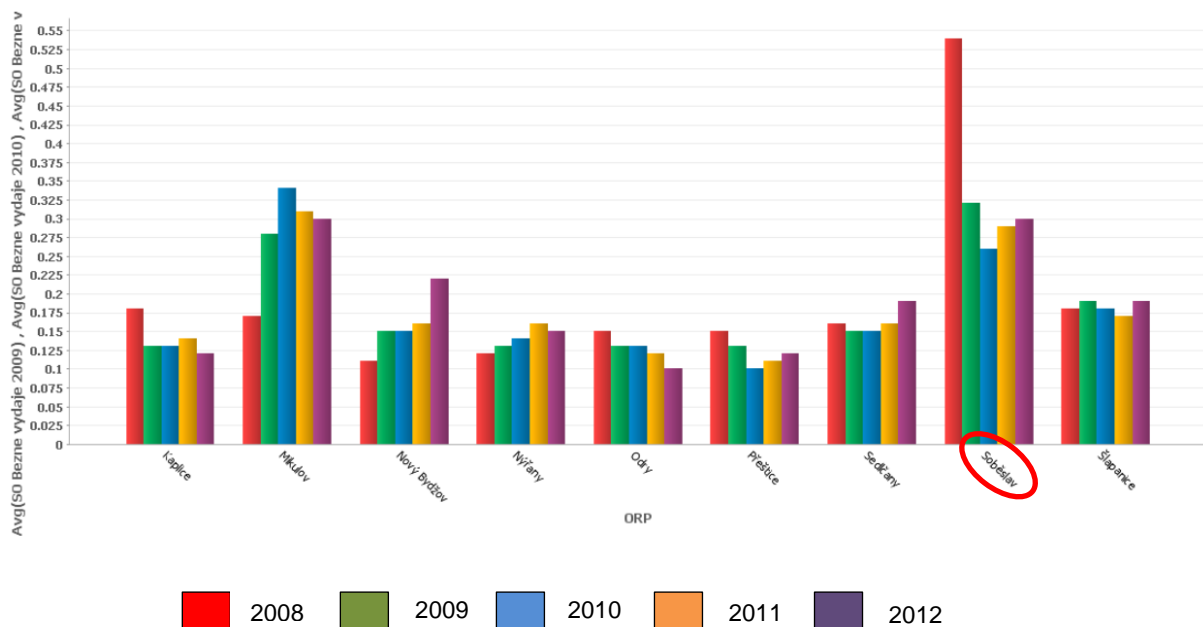


Projekt Systémová podpora rozvoje meziobecní spolupráce v ČR v rámci území správních obvodů obcí s rozšířenou působností (číslo projektu: CZ.1.04/4.1.00/B8.00001)

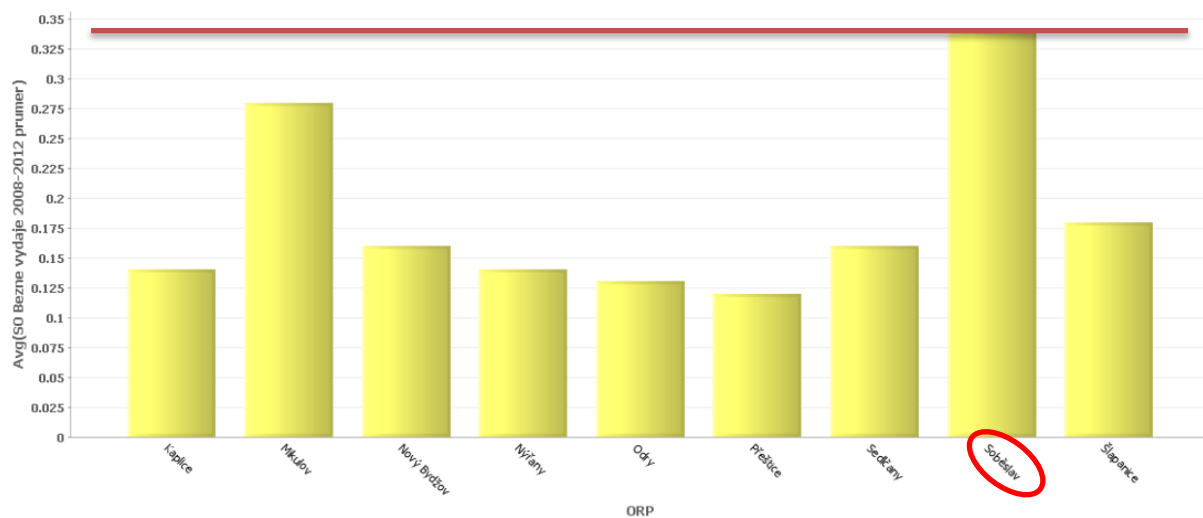
4. Sociální služby

Při bližším pohledu na problematiku sociálních služeb je vhodné vyzdvihnout srovnání **běžných výdajů na obyvatele**. Lze konstatovat, že SO ORP Soběslav dosahuje ve sledovaném období nejvyšších hodnot z vybraných SO ORP s obdobnou velikostí jádrové obce (s výjimkou r. 2010 a 2011, kdy dosáhl 2. nejvyšší hodnoty). To podtrhuje i celkový průměr za sledované období 2008 – 2012, jehož hodnota je 0,34 tis. Kč/obyv./rok. Viz obrázek č. 5 a 6.

Obrázek 5: Běžné výdaje obcí ve vybraných SO ORP (kritérium: velikost jádrové obce 7.000 – 7.500 obyv.) na sociální služby v období 2008 – 2012 (v tis. Kč/obyv./rok)



Obrázek 6: Průměrné běžné výdaje obcí ve vybraných SO ORP (kritérium: velikost jádrové obce 7.000 – 7.500. obyv.) na sociální služby v období 2008 – 2012 (v tis. Kč/obyv./rok)



5. Závěrečné shrnutí

SO ORP Soběslav	
základní charakteristika	<p>v Jihočeském kraji správní obvod ORP Soběslav:</p> <ul style="list-style-type: none"> • počtem obcí a počtem obyvatel dosahuje přibližně středových nebo průměrných hodnot • rozlohou je 4. nejmenší
ekonomická výkonnost	<p><i>v rámci benchmarkingu ORP</i></p> <ul style="list-style-type: none"> • vysoké běžné výdaje na obyvatele mezi sledovanými ORP
odpadové hospodářství	<p><i>v rámci benchmarkingu ORP</i></p> <ul style="list-style-type: none"> • vysoká měrná produkce KO a SKO • nízký podíl SKO na KO
sociální služby	<p><i>v rámci benchmarkingu ORP</i></p> <ul style="list-style-type: none"> • vysoké běžné výdaje na sociální služby na obyvatele

Použité zdroje: Ministerstvo financí ČR
Český statistický úřad