

Analýza výkonnosti srovnatelných správních obvodů obcí s rozšířenou působností v jednotlivých oblastech s využitím benchmarkingu

ORP Šlapanice

Zpracovatel:
Odborný tým Projektu

Tento výstup byl financován z prostředků ESF prostřednictvím Operačního programu
Lidské zdroje a zaměstnanost a státního rozpočtu ČR.

*Projekt Systémová podpora rozvoje meziobecní spolupráce v ČR v rámci území správních
obvodů obcí s rozšířenou působností (číslo projektu: CZ.1.04/4.1.00/B8.00001)*

Úvod

Benchmarking představuje jednu z klíčových aktivit projektu Podpory meziobecní spolupráce. Výsledky benchmarkingu přináší důležitá východiska pro tvorbu strategií území správních obvodů obcí s rozšířenou působností (dále jen SO ORP) a měly by být zohledněny v debatách o dalším rozvoji území ve vztahu k vybraným veřejným službám v oblastech školství, odpadového hospodářství a sociálních služeb.

Využití benchmarkingu je **spojené s analýzou dat** reprezentujících posuzované SO ORP. Shromážděná data pro vybrané indikátory nenesou bez provedení analýzy žádnou informační hodnotu.

Základem analýzy je uspořádání dat do logických celků a do souvislostí s tou oblastí, kterou chceme za pomoci benchmarkingu řešit. Dalším předpokladem analýzy je porovnávat porovnatelná data (např. srovnatelné SO ORP). Cílem vyhodnocování dat je pak **určení rozdílů (mezer) mezi vlastní výkonností a výkonností ostatních SO ORP**. Způsob vyhodnocení těchto rozdílů je již v rukou posuzovatele (analytika) - hodnoty dat za naše a další srovnatelná SO ORP lze např. uspořádat do tabulky, znázornit prostřednictvím grafu, nebo v neposlední řadě využít statistického zpracování dat). Tedy podstatou je určení:

- jaké hodnoty dosáhla v daném indikátoru nejlepší organizace,
- jaké hodnoty dosáhla v daném indikátoru naše organizace,
- jaký je rozdíl mezi těmito hodnotami ukazatelů.

Vedle toho lze data porovnávat s průměrnou hodnotou daného ukazatele v kraji nebo několika srovnatelných SO ORP. Průměrná hodnota bývá nejčastěji vyjádřena aritmetickým průměrem nebo tzv. mediánem (prostřední hodnota uspořádané číselné řady).

1. Základní charakteristika správního obvodu a metodika analýzy

SO ORP Šlapanice se nachází v Jihomoravském kraji jihozápadně od brněnské metropole a tvoří 1 z 21ti správních obvodů (dále jen SO) tohoto kraje, jehož stručná charakteristika je dána následujícími údaji:

- do SO spadá celkem 40 obcí (což je 7. nejvyšší počet kraje);
- v dotčeném území žije 3. nejvyšší počet obyvatel v kraji - celkem 63.498 obyvatel, z toho 7.076 v jádrovém městě;
- rozloha ca 343 km² odpovídá průměru kraje.

Tabulka 1: Komparace SO ORP v Jihomoravském kraji

Území SO ORP	Počet obcí	Počet obyvatel SO ORP	Počet obyvatel jádrové obce	Rozloha ORP v km ²
Šlapanice	40	63498	7076	343
Moravský Krumlov	33	22235	5893	348
Veselí nad Moravou	22	38931	11471	343
Znojmo	111	91197	33964	1242
Hustopeče	28	35503	5883	355
Slavkov u Brna	18	22055	6224	158
Pohořelice	13	13439	4678	195
Mikulov	17	19695	7410	244
Tišnov	59	29778	8849	342
Bučovice	20	15932	6450	171
Vyškov	42	51778	21496	547
Boskovice	73	51378	11446	511
Kyjov	42	55832	11483	470
Břeclav	18	59742	24925	439
Ivančice	17	24042	9604	172
Rosice	24	24904	5790	174
Blansko	43	55976	20841	351
Židlochovice	24	31050	3615	194
Hodonín	18	61402	25094	286
Kuřim	10	21956	10814	77
Brno	1	378327	378327	230
Průměr za kraj	32	55650	-----	343

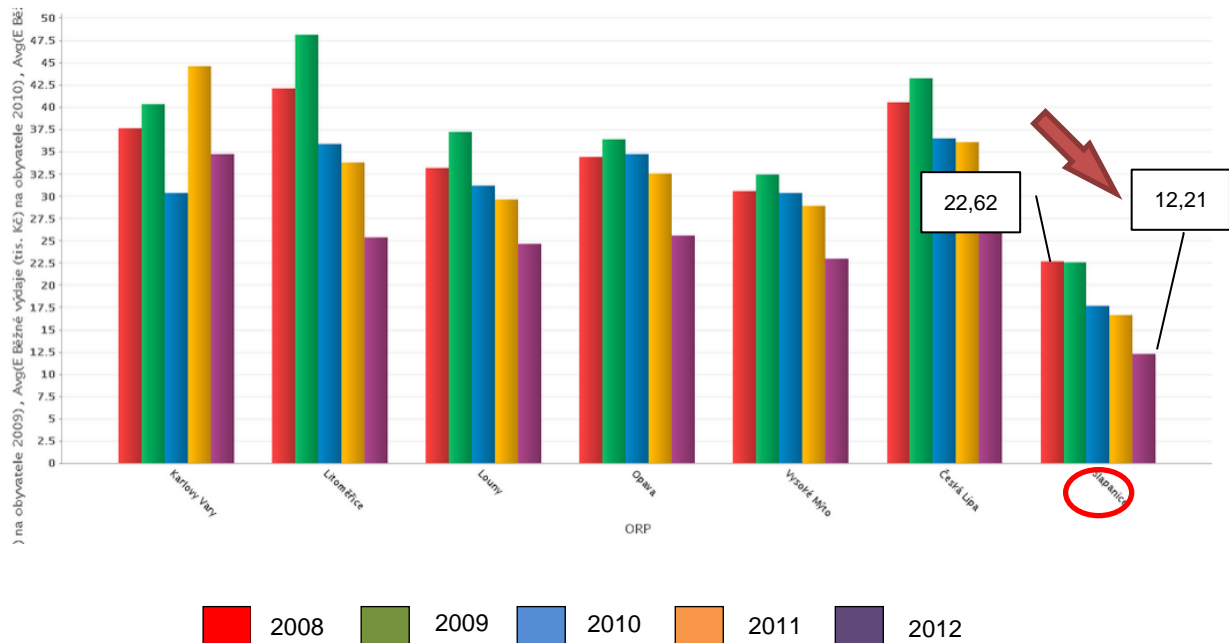
Pro benchmarkingové srovnání a formulování podstatných závěrů jsou důležité zejména hodnoty ukazatelů, které se výrazně odlišují od ostatních porovnávaných subjektů, tj. SO ORP. Proto bylo pro vzájemné srovnání použito více kritérií, aby byly zjištěny a vyzdvíženy významné diference v relevantních oblastech. Benchmarkingové srovnání bylo tedy provedeno v porovnání:

- s ostatními SO ORP Jihomoravského kraje
- a dále pak ve srovnání s podobně velkými SO - měřeno počtem obcí ve správním obvodu 40 až 41 obcí (celkem 6 srovnatelných SO ORP: Karlovy Vary, Česká Lípa, Opava, Vysoké Mýto, Litoměřice, Louny).

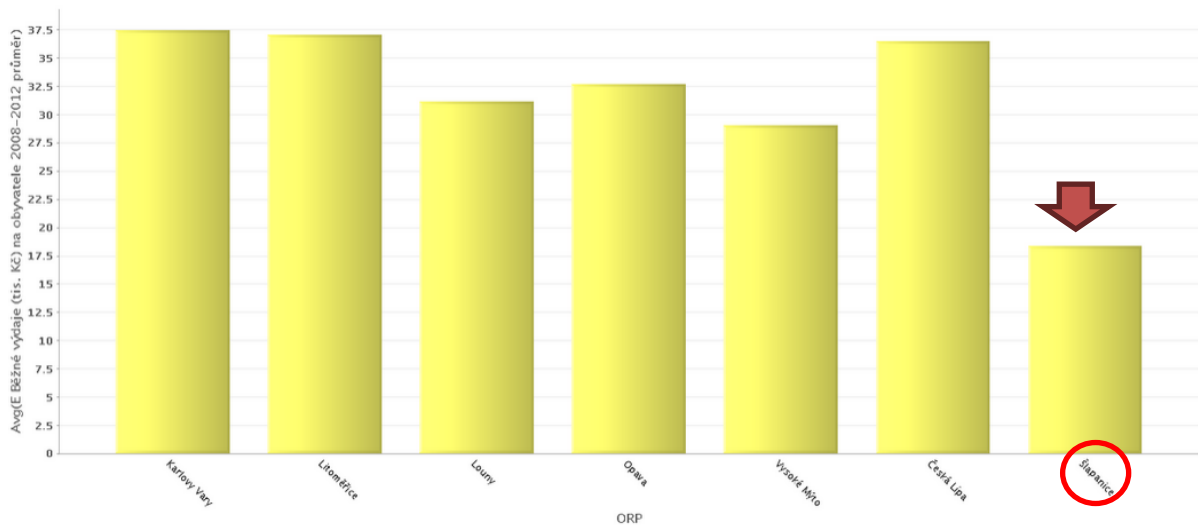
2. Ekonomická výkonnost

Z pohledu ekonomické výkonnosti je zajímavé se zaměřit na srovnání **běžných výdajů na obyvatele** ve skupině správních obvodů dle kritéria počtu obcí v SO. Jak je z níže uvedeného obrázku zřejmé, SO ORP Šlapanice po celou dobu vykazoval oproti ostatním vybraným SO ORP nejnižší úroveň běžných výdajů, která navíc měla trvale sestupnou tendenci po celé sledované období 2008-2012. Snížení bylo poměrně dynamické, a to dokonce o téměř 50 %. To dokazuje i průměr SO ORP Šlapanice za roky 2008-2012 18,32 tis. Kč/obv.. Viz obrázek 1.

Obrázek 1: Běžné výdaje vybraných SO ORP (kritérium: počet obcí v SO ORP 40 – 41) na obyvatele v období 2008 – 2012 (v tis. Kč)



Obrázek 2: Průměrné běžné výdaje vybraných SO ORP (kritérium: počet obcí v SO ORP 40 – 41) na obyvatele v období 2008 – 2012 (v tis. Kč)

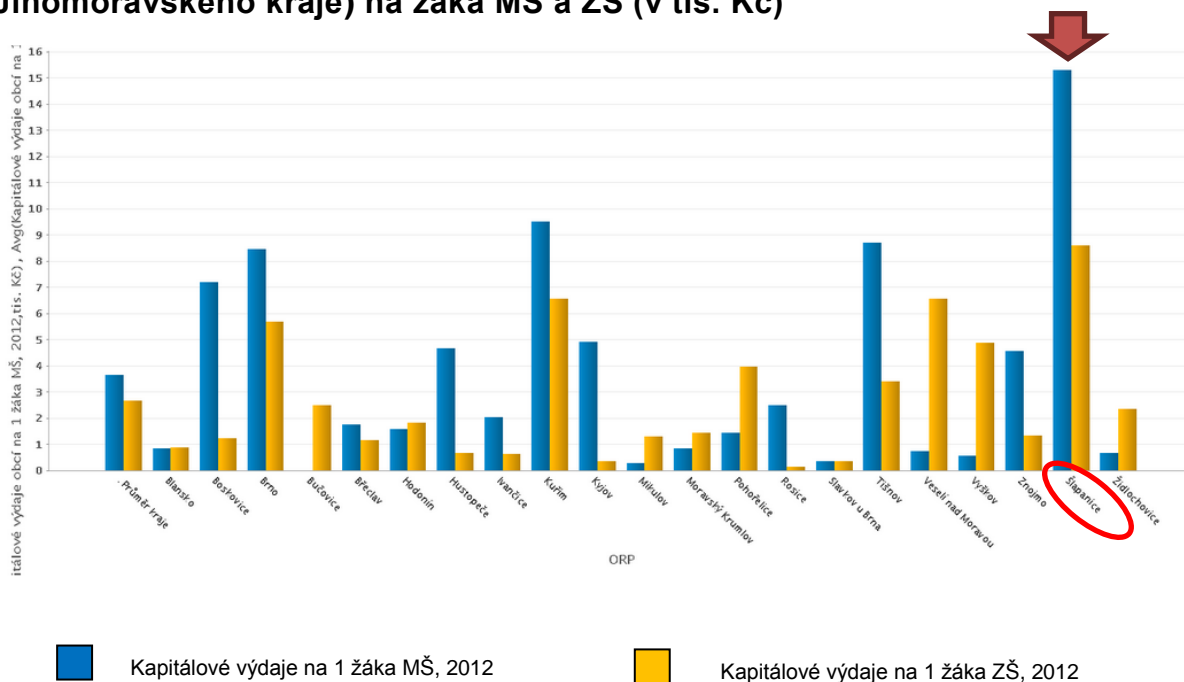


Obdobná situace nastává i při aplikaci kritéria SO Jihomoravského kraje. I v této skupině SO dosahuje šlapanický obvod 1 z nejnižších úrovní běžných výdajů na obyvatele.

3. Předškolní a školní vzdělávání

V oblasti předškolního a školního vzdělávání zaujme zejména porovnání **kapitálových výdajů na žáky základních a mateřských škol**. Obě dvě sledované veličiny byly svými hodnotami nad úrovní ostatních SO v kraji, tj. měly nejvyšší hodnoty: kapitálové výdaje na žáka ZŠ 8,59 tis. Kč/žáka a kapitálové výdaje na žáka MŠ 15,28 tis. Kč/žáka.

Obrázek 3: Kapitálové výdaje vybraných SO ORP (kritérium: SO ORP Jihomoravského kraje) na žáka MŠ a ZŠ (v tis. Kč)

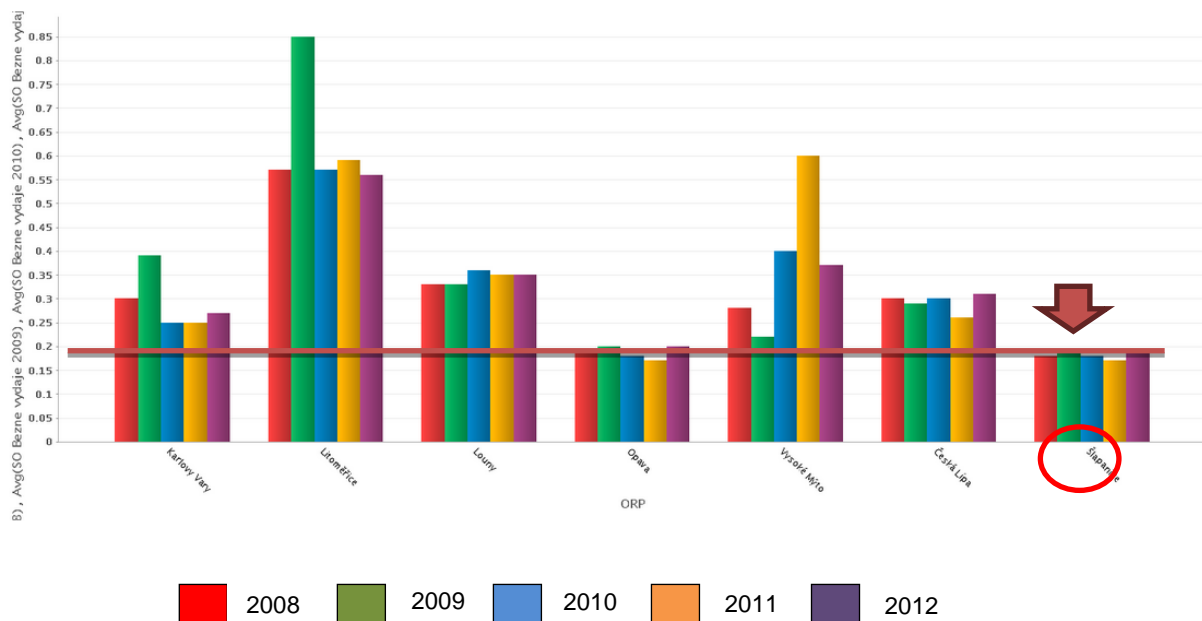


Není bez zajímavosti, že první příčku (a to s výrazným odstupem od ostatních SO) si v oblasti kapitálových výdajů na žáky MŠ SO ORP Šlapanice drží i v případě aplikace kritérií počtu obyvatel v SO nebo počtu obcí v SO.

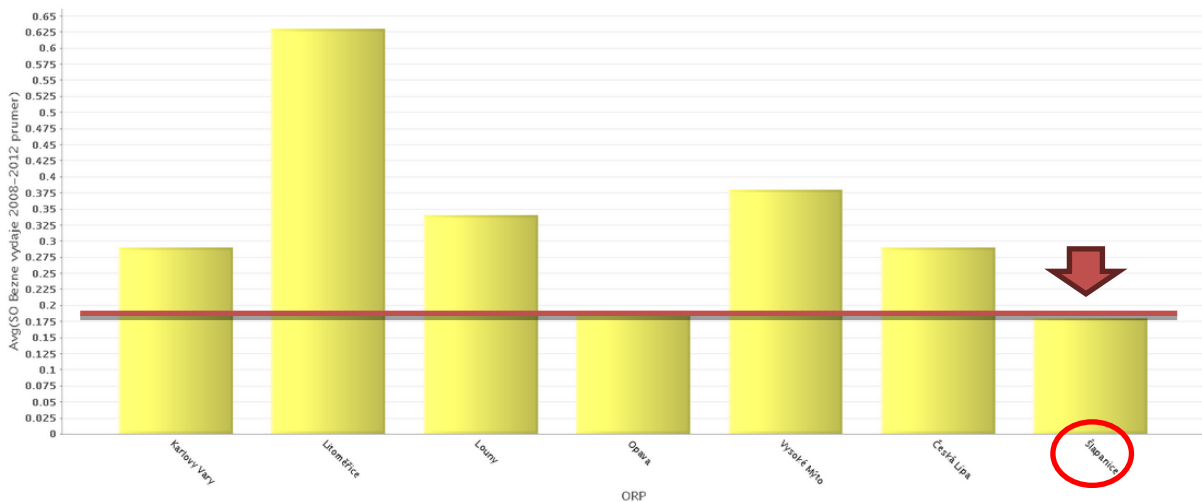
4. Sociální služby

Z pohledu sociálních služeb je vhodné vyzdvihnout srovnání **běžných výdajů na obyvatele**. SO ORP Šlapanice má stabilní výši nákladů na běžný provoz (v průměru 0,18 tis. Kč/obyv./rok). Přičemž každoročně se spolu s SO ORP Opava střídají na poslední příčce mezi vybranými správními obvody. Situaci znázorňují obrázky 4 a 5, kde červená linie značí úroveň dosaženou SO ORP Šlapanice.

Obrázek 4: Běžné výdaje obcí ve vybraných SO ORP (kritérium: počet obcí v SO ORP 40 – 41) na sociální služby v období 2008 – 2012 (v tis. Kč/obyv./rok)



Obrázek 5: Průměrné běžné výdaje obcí ve vybraných SO ORP (kritérium: počet obcí v SO ORP 40 – 41) na sociální služby v období 2008 – 2012 (v tis. Kč/obyv./rok)



5. Závěrečné shrnutí

SO ORP ŠLAPANICE	
základní charakteristika	<p>v Jihomoravském kraji správní obvod ORP Šlapanice:</p> <ul style="list-style-type: none"> rozloha odpovídá průměru kraje z hlediska počtu obyvatel je 3. největší spravuje 7. nejvyšší počet obcí
ekonomická výkonnost	<ul style="list-style-type: none"> SO ORP Šlapanice vykazuje každoročně nejnižší hodnoty běžných výdajů na obyvatele a jejich úroveň se v čase plynule snižuje
předškolní a školní vzdělávání	<ul style="list-style-type: none"> obvod dosáhl nejvyšší úrovně kapitálových výdajů na žáky MŠ a ZŠ ve skupinách SO v kraji i dle dalších kritérií
sociální služby	<ul style="list-style-type: none"> stabilní výše běžných výdajů na sociální služby na obyvatele

Použité zdroje: Ministerstvo financí ČR
Český statistický úřad