

Analýza výkonnosti srovnatelných správních obvodů obcí s rozšířenou působností v jednotlivých oblastech s využitím benchmarkingu

ORP Slaný

Zpracovatel:
Odborný tým Projektu

Tento výstup byl financován z prostředků ESF prostřednictvím Operačního programu
Lidské zdroje a zaměstnanost a státního rozpočtu ČR.

*Projekt Systémová podpora rozvoje meziobecní spolupráce v ČR v rámci území správních
obvodů obcí s rozšířenou působností (číslo projektu: CZ.1.04/4.1.00/B8.00001)*

Úvod

Benchmarking představuje jednu z klíčových aktivit projektu Podpory meziobecní spolupráce. Výsledky benchmarkingu přináší důležitá východiska pro tvorbu strategií území správních obvodů obcí s rozšířenou působností (dále jen SO ORP) a měly by být zohledněny v debatách o dalším rozvoji území ve vztahu k vybraným veřejným službám v oblastech školství, odpadového hospodářství a sociálních služeb.

Využití benchmarkingu je **spojené s analýzou dat** reprezentujících posuzované SO ORP. Shromážděná data pro vybrané indikátory nenesou bez provedení analýzy žádnou informační hodnotu.

Základem analýzy je uspořádání dat do logických celků a do souvislostí s tou oblastí, kterou chceme za pomoci benchmarkingu řešit. Dalším předpokladem analýzy je porovnávat porovnatelná data (např. srovnatelné SO ORP). Cílem vyhodnocování dat je pak **určení rozdílů (mezer) mezi vlastní výkonností a výkonností ostatních SO ORP**. Způsob vyhodnocení těchto rozdílů je již v rukou posuzovatele (analytika) - hodnoty dat za naše a další srovnatelná SO ORP lze např. uspořádat do tabulky, znázornit prostřednictvím grafu, nebo v neposlední řadě využít statistického zpracování dat). Tedy podstatou je určení:

- jaké hodnoty dosáhla v daném indikátoru nejlepší organizace,
- jaké hodnoty dosáhla v daném indikátoru naše organizace,
- jaký je rozdíl mezi těmito hodnotami ukazatelů.

Vedle toho lze data porovnávat s průměrnou hodnotou daného ukazatele v kraji nebo několika srovnatelných SO ORP. Průměrná hodnota bývá nejčastěji vyjádřena aritmetickým průměrem nebo tzv. mediánem (prostřední hodnota uspořádané číselné řady).

1. Základní charakteristika správního obvodu a metodika analýzy

SO ORP Slaný se nachází v severozápadní části Středočeského kraje a tvoří 1 z 26ti správních obvodů (dále jen SO) tohoto kraje. Jeho stručná charakteristika je dána následujícími údaji:

- do SO spadá 8. nejvyšší počet obcí v kraji (52);
- v dotčeném území žije celkem 39.412 obyvatel, z toho 15.300 obyvatel žije v jádrovém městě;
- hustotou osídlení se pohybuje v průměru kraje (107 obyvatel/km²),
- rozloha činí téměř 369 km².

Tabulka 1: Komparace SO ORP ve Středočeském kraji

Území SO ORP	Počet obcí	Počet obyvatel SO ORP	Počet obyvatel jádrové obce	Rozloha ORP v km ²
Slaný	52	39412	15300	369
Benešov	51	57815	16541	690
Beroun	48	58157	18919	416
Brandýs nad Labem-Stará Boleslav	58	95579	17503	378
Čáslav	37	25125	10138	274
Černošice	79	128326	6570	580
Český Brod	24	19545	6839	184
Dobříš	24	21536	8755	318
Hořovice	37	29027	6835	246
Kladno	48	120572	68551	351
Kolín	69	79877	31077	584
Kralupy nad Vltavou	18	30399	17855	131
Kutná Hora	51	49234	20470	643
Lysá nad Labem	9	23427	8988	121
Mělník	39	43144	19346	457
Mladá Boleslav	98	107892	44229	810
Mnichovo Hradiště	22	16578	8384	213
Neratovice	12	30605	16415	113
Nymburk	39	39178	14871	355
Poděbrady	35	30531	13986	349
Příbram	75	70150	33553	925
Rakovník	83	55411	16427	896
Říčany	52	60009	14116	377
Sedlčany	22	22219	7452	449
Vlašim	48	25756	11769	496
Votice	15	12312	4603	289
Průměr za kraj	44	49685	-----	424

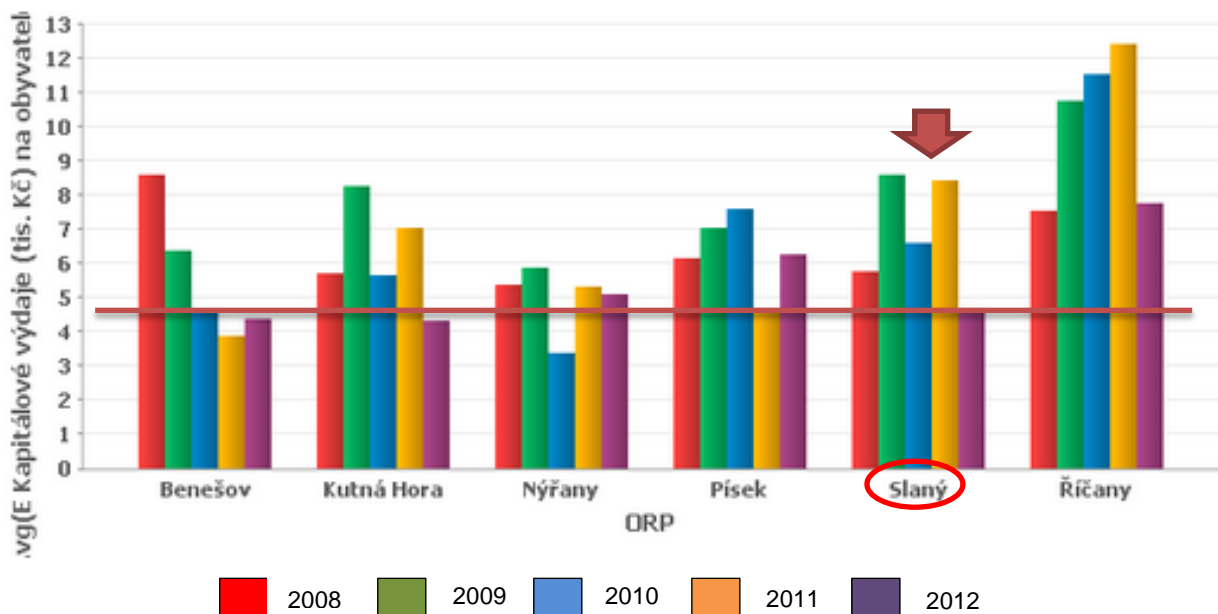
Pro benchmarkingové srovnání a formulování podstatných závěrů jsou důležité zejména hodnoty ukazatelů, které se výrazně odlišují od ostatních porovnávaných subjektů, tj. SO ORP. Proto bylo pro vzájemné srovnání použito více kritérií, aby byly zjištěny a vyzdvíženy významné diference v relevantních oblastech. Benchmarkingové srovnání bylo tedy provedeno jednak v porovnání s ostatními SO ORP Středočeského kraje a dále pak ve srovnání s podobně velkými SO (měřeno počtem obcí SO a počtem obyvatel jádrového města):

- SO ORP s počtem obcí ve správním obvodu 49 až 50 obcí (celkem 5 srovnatelných SO ORP: Písek, Nýřany, Benešov, Kutná Hora, Říčany);
- SO ORP s počtem obyvatel jádrové obce 14.500 až 16.500 (celkem 9 srovnatelných SO ORP: Dvůr Králové nad Labem, Jičín, Česká Třebová, Neratovice, Nymburk, Rakovník, Pelhřimov, Bílina, Varnsdorf).

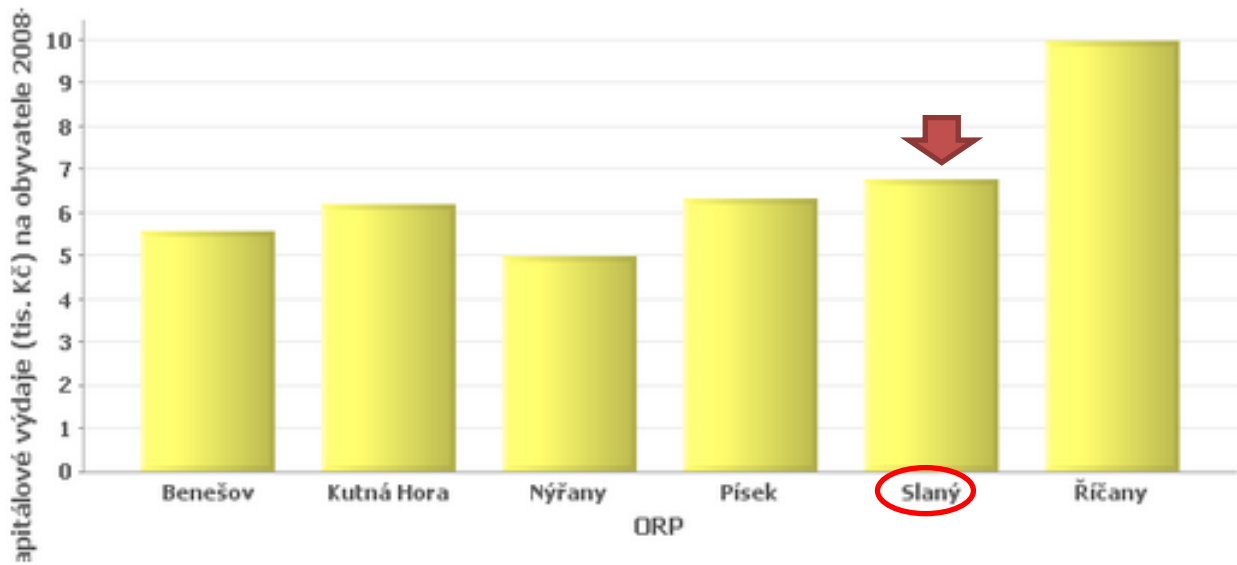
2. Ekonomická výkonnost

Mezi ekonomickými ukazateli je zajímavé se u SO ORP Slaný blíže podívat na **úroveň kapitálových výdajů na obyvatele**, která byla sledována mezi lety 2008-2012. Jejich výše odráží investiční akce obvodů, a jak je z níže uvedeného obrázku zřejmé, tento obvod vykázal v letech 2009 a 2011 po SO ORP Říčany 2. nejvyšší hodnoty, a to ca 8,5 tis. Kč/obyv./rok. Přesto z hlediska celkového průměru (6,77 tis. Kč/obyv./rok) se nachází přibližně na srovnatelné úrovni s ostatními ORP (dle kritéria počtu obcí). Viz obrázky 1 a 2 (červená linie značí dosaženou úroveň SO ORP Slaný).

Obrázek 1: Kapitálové výdaje vybraných SO ORP (kritérium: počet obcí v SO ORP 49-55) na obyvatele v období 2008 – 2012 (v tis. Kč)



Obrázek 2: Průměrné kapitálové výdaje vybraných SO ORP (kritérium: počet obcí v SO ORP 49-55) na obyvatele v období 2008 – 2012 (v tis. Kč)



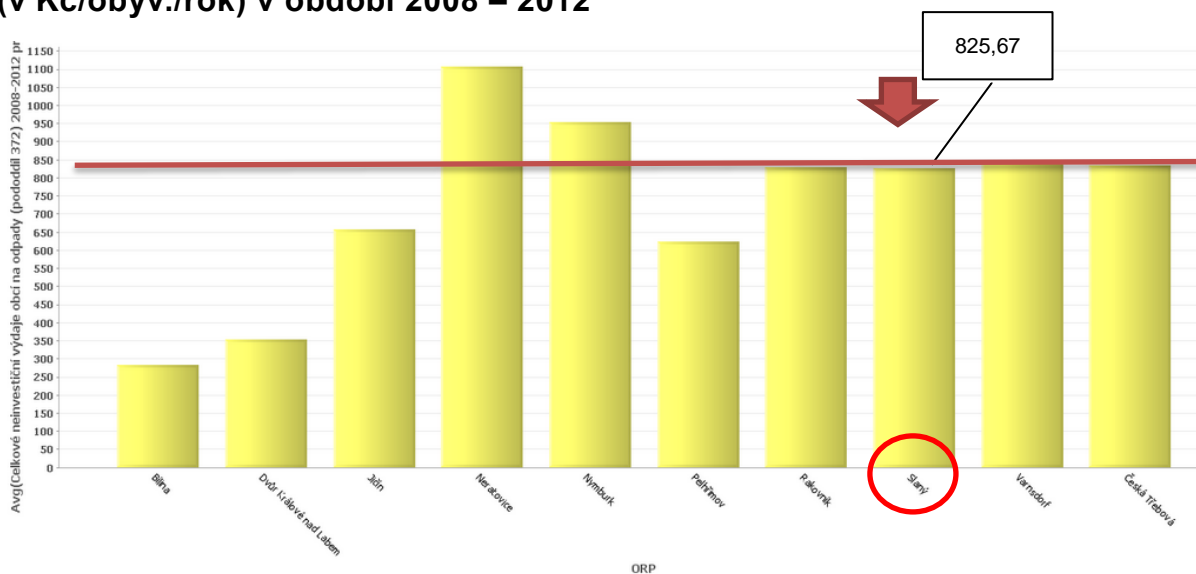
3. Odpadové hospodářství

V oblasti odpadového hospodářství je z hlediska benchmarkingu významné srovnání **celkových neinvestičních výdajů obcí na odpady a neinvestičních výdajů na sběr a svoz KO**. Jedná se tedy o tu položku rozpočtu, která se spotřebovává na běžné či provozní náklady obce spojené s odpadovým hospodářstvím. V obou případech patří hodnoty dosažené obvodem ve sledované skupině vybraných SO ORP k průměru. U obou zmíněných parametrů dochází k mírnému růstu hodnot od r. 2008¹, což koresponduje s trendem ve skupině. Viz obrázky 3 a 4.

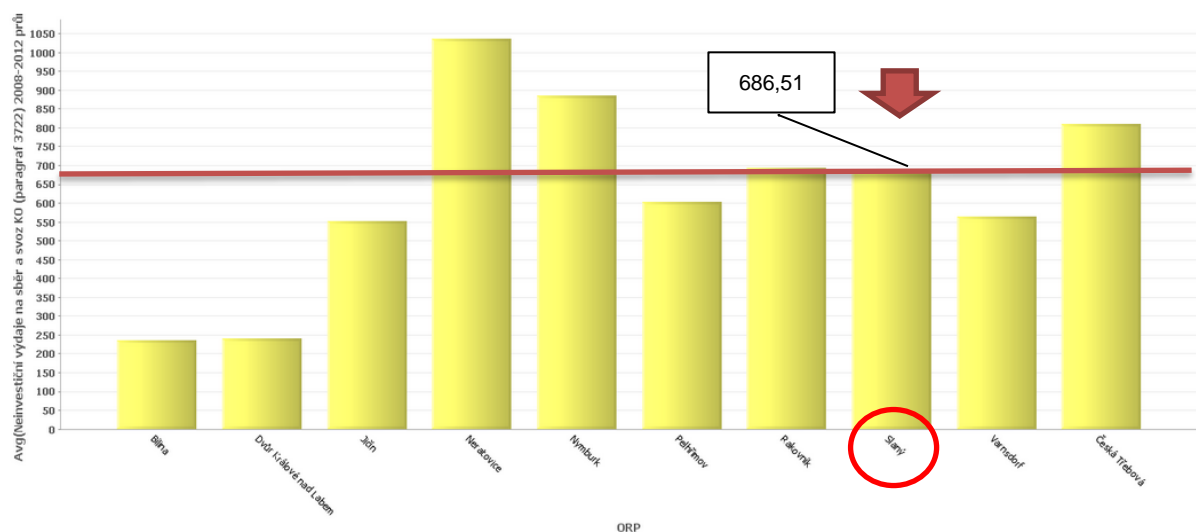
¹ S výjimkou roku 2011 u neinvestičních výdajů na sběr a svoz KO, kdy došlo k mírnému poklesu hodnoty.

Projekt Systémová podpora rozvoje meziobecní spolupráce v ČR v rámci území správních obvodů obcí s rozšířenou působností (číslo projektu: CZ.1.04/4.1.00/B8.00001)

Obrázek 3: Průměrné celkové neinvestiční výdaje vybraných SO ORP (kritérium: velikost jádrové obce 14,5-16,5 tis. obyv.) na odpady (v Kč/obyv./rok) v období 2008 – 2012



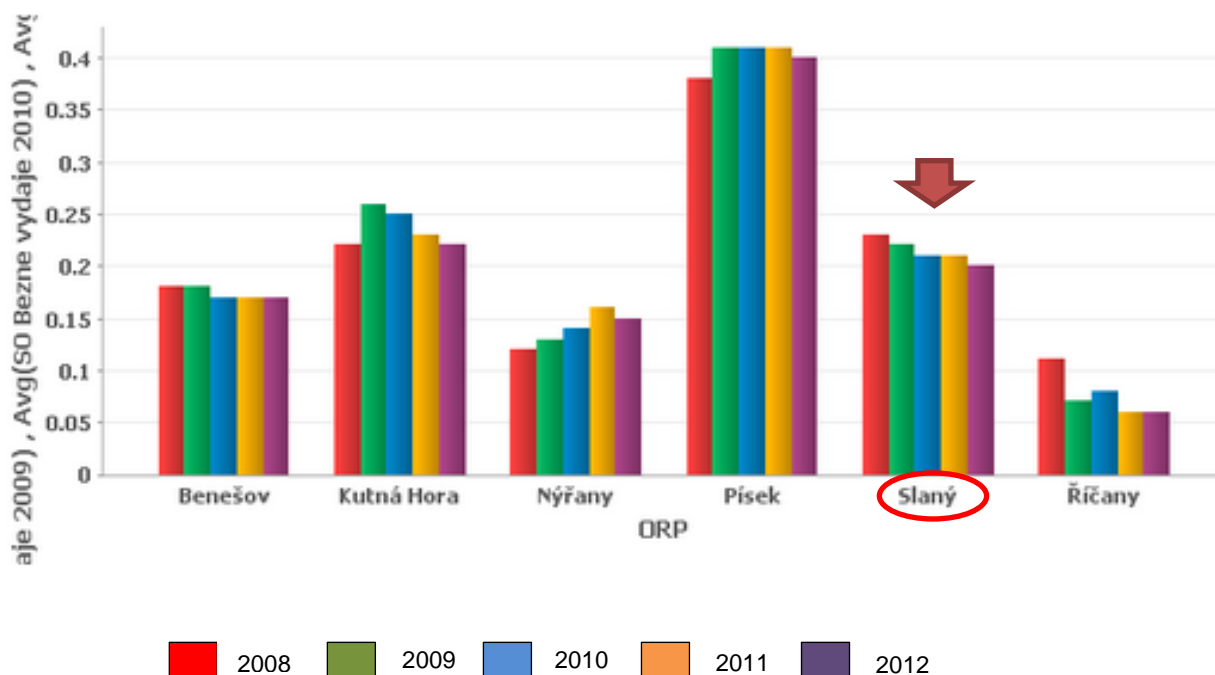
Obrázek 4: Průměrné neinvestiční výdaje vybraných SO ORP (kritérium: velikost jádrové obce 14,5-16,5 tis. obyv.) na sběr a svoz komunálního odpadu v období 2008 – 2012 (v Kč/obyv./rok)



4. Sociální služby

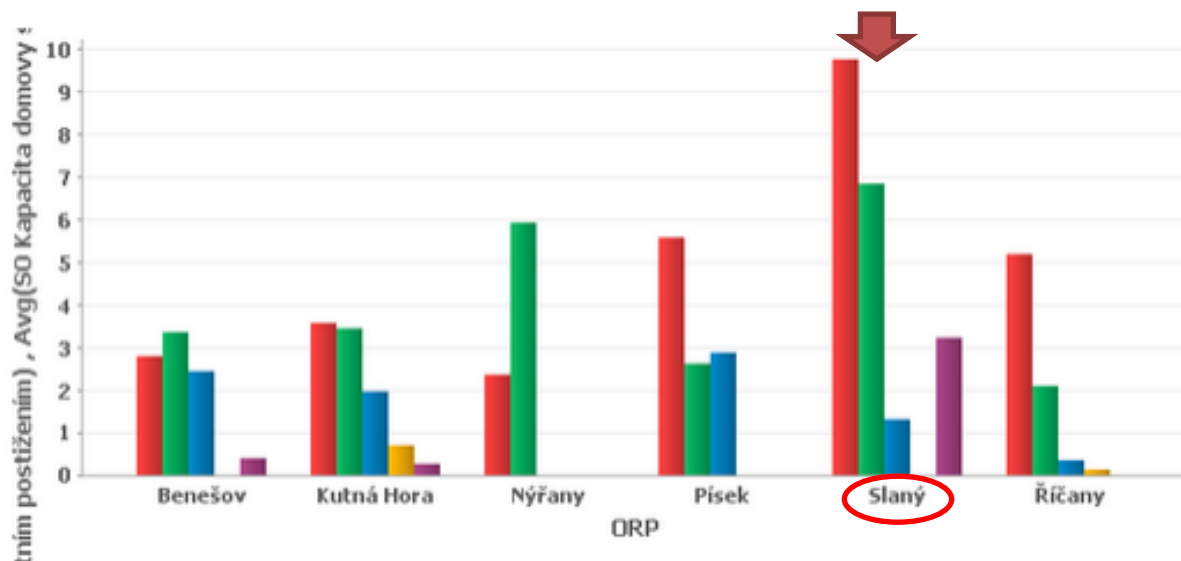
Z pohledu sociálních služeb je vhodné zaměřit se na srovnání **běžných výdajů na obyvatele**, jejichž výše u SO ORP Slaný vykazuje víceméně stabilní úroveň, ač od roku 2008 je patrný mírně sestupný trend. Že se jedná o pouze mírný pokles, dokazuje hodnota ukazatele v roce 2008 – 0,23 tis. Kč/obyv. v porovnání s hodnotou v roce 2012 – 0,20 tis. Kč/obyv./rok. Viz obrázek 5

Obrázek 5: Běžné výdaje obcí ve vybraných SO ORP (kritérium: počet obcí v SO ORP 49-55) na sociální služby v období 2008 – 2012 (v tis. Kč/obyv./rok)



Dále je třeba vyzdvihnout srovnání kapacit jednotlivých zařízení sociálních služeb mezi správními obvody dle kritéria počtu obcí. Zde vykazuje SO ORP Slaný nejvyšší hodnoty hned ve třech typech zařízení, a to v domovech pro seniory, domovech pro osoby se zdravotním postižením a v chráněném bydlení. V rámci kraje má: nejvyšší hodnoty kapacit chráněného bydlení, 2. nejvyšší kapacity domovů pro osoby se zdravotním postižením a 4. nejvyšší kapacity v domovech pro seniory. Tato situace je zcela ojedinělá. Situaci ukazuje obrázek 6.

Obrázek 6: Kapacita v jednotlivých zařízeních sociálních služeb ve vybraných SO ORP (kritérium: počet obcí v SO ORP 49-55) na 1.000 obyvatel



- kapacita domovů pro seniory
- kapacita domovů pro osoby se zdrav. postižením
- kapacita domovů se zvláštním režimem
- kapacita azylových domů
- kapacita chráněného bydlení

5. Závěrečné shrnutí

SO ORP SLANÝ	
základní charakteristika	<p>v Středočeském kraji správní obvod ORP Slaný:</p> <ul style="list-style-type: none"> • spravuje 8. největší počet obcí • disponuje průměrnou hustotou osídlení
ekonomická výkonnost	<ul style="list-style-type: none"> • SO měl 2. nejvyšší dosažené hodnoty kapitálových výdajů na obyvatele ve skupině v letech 2009 a 2011
odpadové hospodářství	<ul style="list-style-type: none"> • v rámci skupiny zaznamenává SO mírný růst hodnot celkových neinvestičních výdajů na odpady i neinvestičních výdajů na sběr a svoz KO
sociální služby	<ul style="list-style-type: none"> • vyrovnaná výše kapitálových výdajů na obyvatele • vysoké kapacity domovů pro seniory, chráněného bydlení a domovů pro osoby se zdravotním postižením

Použité zdroje: Ministerstvo financí ČR
Český statistický úřad