

# **Analýza výkonnosti srovnatelných správních obvodů obcí s rozšířenou působností v jednotlivých oblastech s využitím benchmarkingu**

## **ORP Rychnov nad Kněžnou**

Zpracovatel:  
Odborný tým Projektů

Tento výstup byl financován z prostředků ESF prostřednictvím Operačního programu  
Lidské zdroje a zaměstnanost a státního rozpočtu ČR.

*Projekt Systémová podpora rozvoje meziobecní spolupráce v ČR v rámci území správních  
obvodů obcí s rozšířenou působností (číslo projektu: CZ.1.04/4.1.00/B8.00001)*

## Úvod

Benchmarking představuje jednu z klíčových aktivit projektu Podpory meziobecní spolupráce. Výsledky benchmarkingu přináší důležitá východiska pro tvorbu strategií území správních obvodů obcí s rozšířenou působností (dále jen SO ORP) a měly by být zohledněny v debatách o dalším rozvoji území ve vztahu k vybraným veřejným službám v oblastech školství, odpadového hospodářství a sociálních služeb.

Využití benchmarkingu je **spojené s analýzou dat** reprezentujících posuzované SO ORP. Shromážděná data pro vybrané indikátory nenesou bez provedení analýzy žádnou informační hodnotu.

Základem analýzy je uspořádání dat do logických celků a do souvislostí s tou oblastí, kterou chceme za pomoci benchmarkingu řešit. Dalším předpokladem analýzy je porovnávat porovnatelná data (např. srovnatelné SO ORP). Cílem vyhodnocování dat je pak **určení rozdílů (mezer) mezi vlastní výkonností a výkonností ostatních SO ORP**. Způsob vyhodnocení těchto rozdílů je již v rukou posuzovatele (analytika) - hodnoty dat za naše a další srovnatelná SO ORP lze např. uspořádat do tabulky, znázornit prostřednictvím grafu, nebo v neposlední řadě využít statistického zpracování dat). Tedy podstatou je určení:

- jaké hodnoty dosáhla v daném indikátoru nejlepší organizace,
- jaké hodnoty dosáhla v daném indikátoru naše organizace,
- jaký je rozdíl mezi těmito hodnotami ukazatelů.

Vedle toho lze data porovnávat s průměrnou hodnotou daného ukazatele v kraji nebo několika srovnatelných SO ORP. Průměrná hodnota bývá nejčastěji vyjádřena aritmetickým průměrem nebo tzv. mediánem (prostřední hodnota uspořádané číselné řady).

### 1. Základní charakteristika správního obvodu a metodika analýzy

SO ORP Rychnov nad Kněžnou leží v Královéhradeckém kraji a tvoří 1 z 15ti správních obvodů (dále jen SO) tohoto kraje, jehož stručná charakteristika je dána následujícími údaji:

- rozlohou 479 km<sup>2</sup> je 4. největším obvodem kraje;
- počtem 32 obcí a počtem obyvatel 33 952, z nichž 11 247 žije v jádrovém městě, je ca průměrný.

**Tabulka 1: Komparace vybraných SO ORP v Královéhradeckém kraji**

Území SO ORP	Počet obcí	Počet obyvatel SO ORP	Počet obyvatel jádrové obce	Rozloha ORP v km <sup>2</sup>
<b>Rychnov n. Kněžnou</b>	<b>32</b>	<b>33 952</b>	<b>11 247</b>	<b>479</b>
Dobruška	26	20 293	6 989	279
Hradec Králové	81	145 176	93 035	677
Jičín	77	47 477	16 300	597
Kostelec nad Orlicí	22	24 924	6 178	223
Trutnov	31	64 381	30 860	596
<b>Průměr za kraj</b>	<b>30</b>	<b>36 863</b>	<b>17 944</b>	<b>317</b>

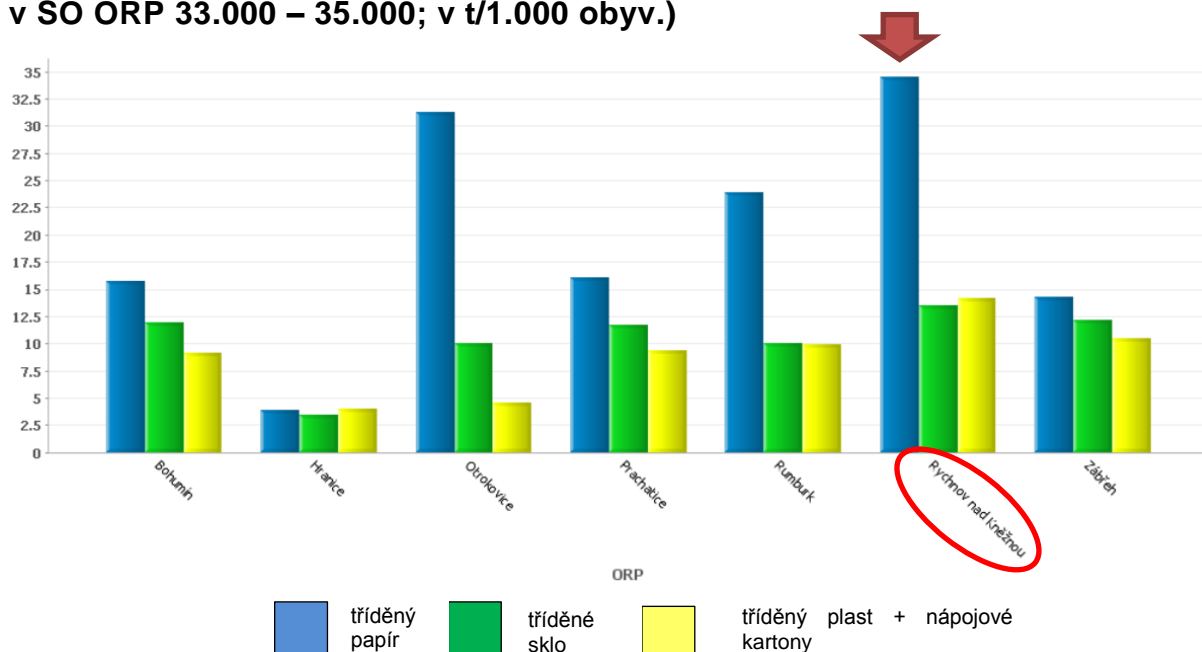
Pro benchmarkingové srovnání a formulování podstatných závěrů jsou důležité zejména hodnoty ukazatelů, které se výrazně odlišují od ostatních porovnávaných subjektů, tj. SO ORP. Proto bylo pro vzájemné srovnání použito více kritérií, aby byly zjištěny a vyzdviženy významné diference v relevantních oblastech. Benchmarkingové srovnání bylo tedy provedeno jednak v porovnání s ostatními SO ORP Královéhradeckého kraje a dále pak ve srovnání s podobně velkými SO (měřeno počtem obyvatel SO, počtem obcí SO a počtem obyvatel jádrového města):

- SO ORP s počtem obyvatel v intervalu 33.000 – 35.000 obyvatel (celkem 5 srovnatelných SO ORP: Bohumín, Hranice, Otrokovice, Prachatice, Rumburk, Rychnov n. Kněžnou, Zábřeh);
- SO ORP s počtem obcí ve správním obvodu 32 až 33 obcí (celkem 6 srovnatelných SO ORP: Moravská Třebová, Moravský Krumlov, Roudnice n. Labem, Lovosice, Světlá n. Sázavou, Vsetín);
- SO ORP s počtem obyvatel jádrové obce 11.000 – 11.500 (celkem 6 srovnatelných SO ORP: Boskovice, Domažlice, Kyjov, Prachatice, Rumburk, Sušice, Veselí n. Moravou).

## 2. Odpadové hospodářství

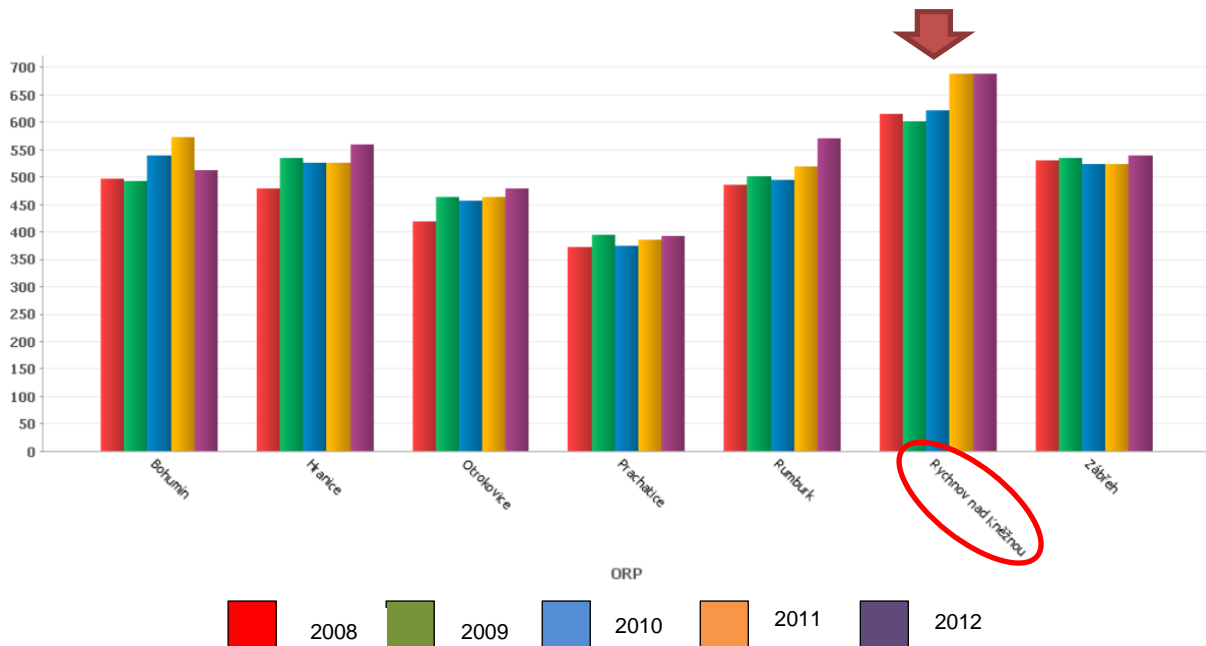
V oblasti odpadového hospodářství je z hlediska benchmarkingu významné srovnání **měrné produkce tříděného papíru, tříděného skla, tříděného plastu a nápojových kartónů** vybraných SO ORP dle kritéria počtu obyvatel. U SO ORP Rychnov nad Kněžnou je tato produkce nejvyšší, a to u všech tříděných položek: papíru 34,5 t/1.000 obyv., a skla 13,5 t/1.000 obyv. a plastu včetně kartónů 14,2 t/1.000 obyv. Viz obr. č. 1.

**Obrázek 1: Měrná produkce tříděného papíru, tříděného skla, tříděného plastu + nápojových kartónů vybraných SO ORP (kritérium: počet obyvatel v SO ORP 33.000 – 35.000; v t/1.000 obyv.)**

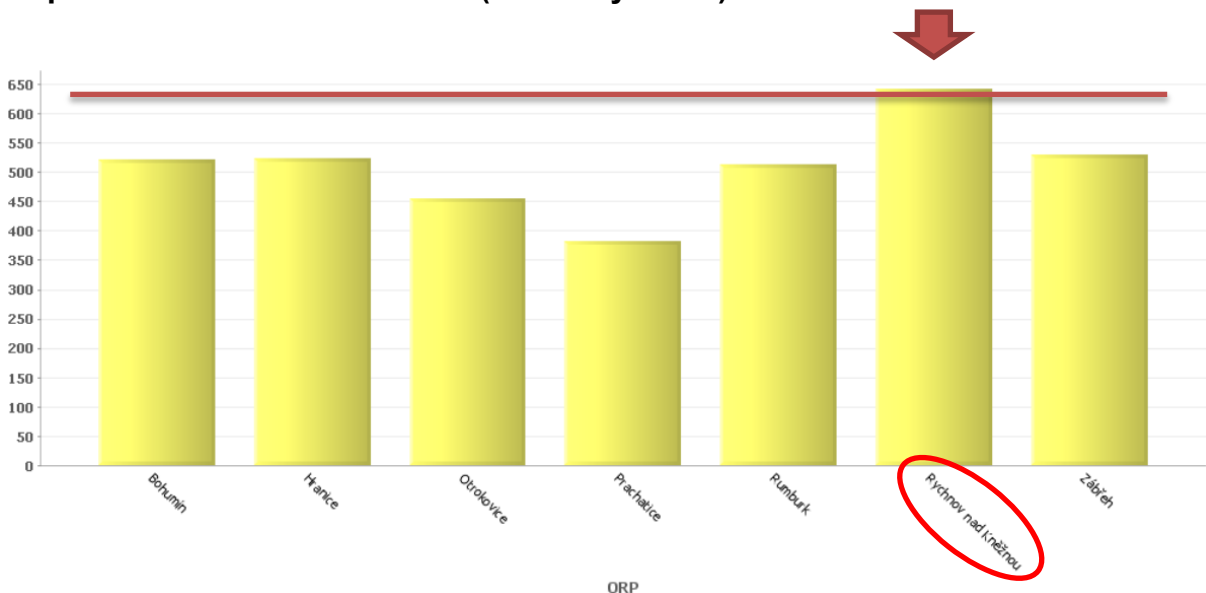


K nejvyšším patří SO ORP Rychnov nad Kněžnou i při srovnání **neinvestičních výdajů na sběr a svoz KO**. Jedná se o tu položku rozpočtu, která vyjadřuje celkové výdaje na sběr a svoz komunálního odpadu, jež jsou neinvestičního charakteru. V tomto případě byly hodnoty dosažené rychnovským obvodem ve sledované skupině vybraných SO ORP každoročně nejvyšší a pohybovaly se v rozmezí ca 600 až 690 Kč/obyv./rok. To dokládá i jejich průměrná úroveň, která dosáhla výše ca 640 Kč/obyv./rok. Viz obrázky č. 2 a 3 (hladina průměrných výdajů rychnovského obvodu je pro větší názornost vytažena červenou linií).

**Obrázek 2: Neinvestiční výdaje vybraných SO ORP (kritérium: počet obyvatel v SO ORP 33.000 – 35.000) na sběr a svoz komunálního odpadu v období 2008 – 2012 (v Kč/obyv./rok)**



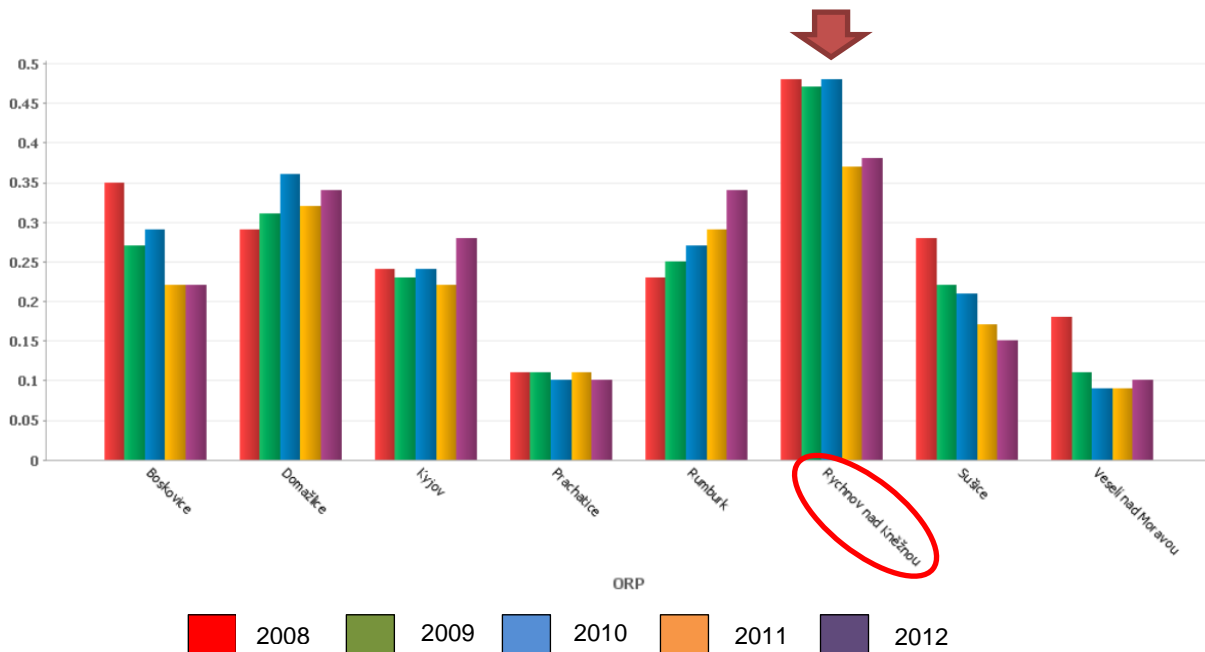
**Obrázek 3: Průměrné neinvestiční výdaje vybraných SO ORP (kritérium: počet obyvatel v SO ORP 33.000 – 35.000) na sběr a svoz komunálního odpadu v období 2008 – 2012 (v Kč/obyv./rok)**



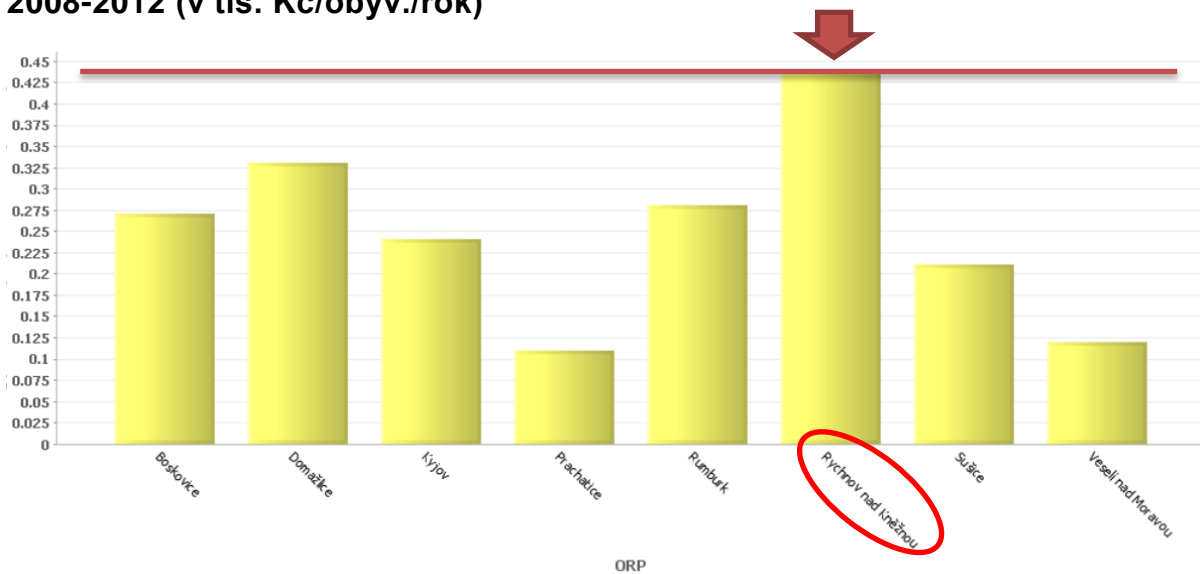
### 3. Sociální služby

Z pohledu sociálních služeb je vhodné vyzdvihnout srovnání **běžných výdajů na sociální služby na obyvatele**. Lze konstatovat, že tyto každodenní výdaje na obyvatele byly u SO ORP Rychnov nad Kněžnou ve sledovaném období 2008 – 2012 stabilně nejvyšší mezi skupinou SO ORP s obdobnou velikostí jádrové obce. Pohybovaly se mezi 0,37 a 0,48 tis. Kč/obyv. a jejich průměrná hodnota za toto období je 0,44 tis. Kč/obyv. Je na místě ovšem dodat, že mají sestupnou tendenci oproti např. SO ORP Rumburk, jehož výdaje stabilně rostou a pomalu se blíží úrovni rychnovských. Situaci znázorňují obr. č. 4 a 5, na němž je hladina průměrných výdajů zvýrazněna červenou linií.

**Obrázek 4: Běžné výdaje obcí ve vybraných SO ORP (kritérium: velikost jádrové obce 11.000 – 11.500 obyv.) na sociální služby v období 2008 – 2012 (v tis. Kč/obyv./rok)**

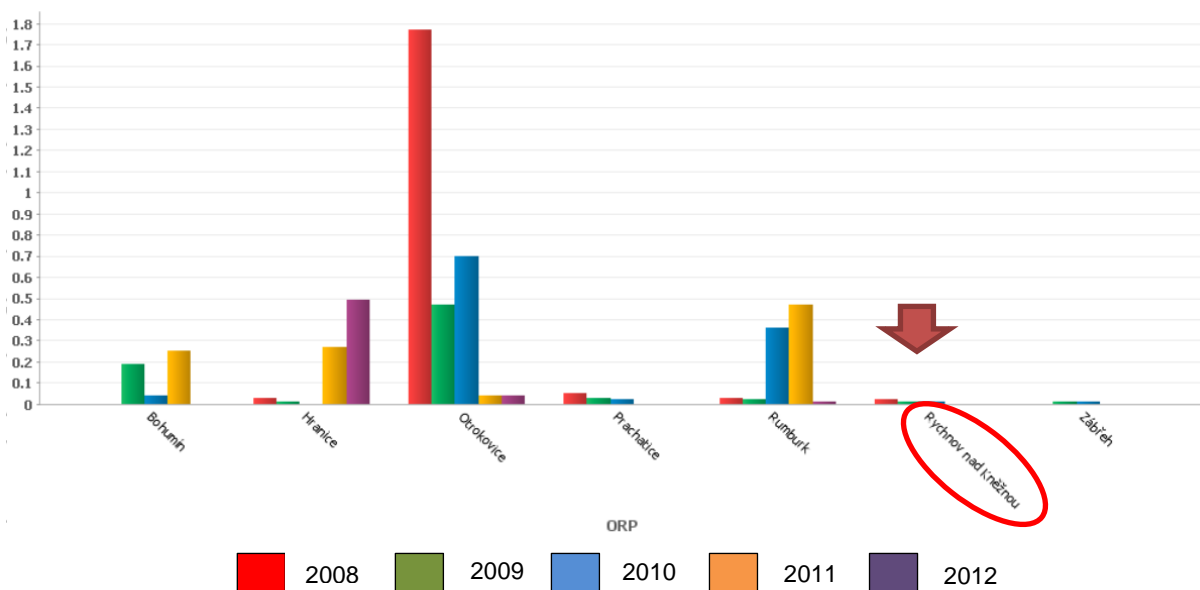


**Obrázek 5: Průměrné běžné výdaje obcí ve vybraných SO ORP (kritérium: velikost jádrové obce 11.000 – 11.500 obyv.) na sociální služby v období 2008-2012 (v tis. Kč/obyv./rok)**



Bez pozornosti nejsou ani **kapitálové výdaje na sociální služby** v přepočtu na **obyvatele**. V tomto ohledu dosahují výdaje za SO ORP Rychnov nad Kněžnou jedněch z nejnižších hodnot mezi srovnávanými SO ORP vybranými dle kritéria počtu obyvatel. Tyto výdaje, které představují investice do majetku, z něhož by měl plynout užitek i v následujícím období, byly realizovány pouze v letech 2008 – 2010 a přitom byly naprosto minimální: 0,01, respektive 0,02 tis. Kč/obyv./rok. Je ovšem pravda, že podobnou minimální aktivitu v oblasti investic do sociální oblasti vykazují i další obvody – např. SO ORP Zábřeh nebo Prachátce.

**Obrázek 6: Kapitálové výdaje obcí ve vybraných SO ORP (kritérium: počet obyvatel v SO ORP 33.000 – 35.000) na sociální služby v období 2008 – 2012 (v tis. Kč/obyv./rok)**



## 4. Závěrečné shrnutí

SO ORP Rychnov nad Kněžnou	
<b>základní charakteristika</b>	<p>v Královéhradeckém kraji je správní obvod ORP Rychnov nad Kněžnou:</p> <ul style="list-style-type: none"> <li>rozlohou 4. největší</li> <li>počtem obcí a počtem obyvatel ca průměrný</li> </ul>
<b>odpadové hospodářství</b>	<p><i>v rámci benchmarkingu SO ORP</i></p> <ul style="list-style-type: none"> <li>vysoká produkce tříděného odpadu</li> <li>neinvestiční výdaje na sběr a svoz KO</li> </ul>
<b>sociální služby</b>	<p><i>v rámci benchmarkingu SO ORP</i></p> <ul style="list-style-type: none"> <li>vysoké běžné výdaje na sociální služby na obyvatele</li> <li>nízké kapitálové výdaje na sociální služby na obyvatele</li> </ul>

**Použité zdroje:** Ministerstvo financí ČR  
Český statistický úřad