

Analýza výkonnosti srovnatelných správních obvodů obcí s rozšířenou působností v jednotlivých oblastech s využitím benchmarkingu

ORP Rumburk

Zpracovatel:
Odborný tým Projektu

Tento výstup byl financován z prostředků ESF prostřednictvím Operačního programu
Lidské zdroje a zaměstnanost a státního rozpočtu ČR.

*Projekt Systémová podpora rozvoje meziobecní spolupráce v ČR v rámci území správních
obvodů obcí s rozšířenou působností (číslo projektu: CZ.1.04/4.1.00/B8.00001)*

Úvod

Benchmarking představuje jednu z klíčových aktivit projektu Podpory meziobecní spolupráce. Výsledky benchmarkingu přináší důležitá východiska pro tvorbu strategií území správních obvodů obcí s rozšířenou působností (dále jen SO ORP) a měly by být zohledněny v debatách o dalším rozvoji území ve vztahu k vybraným veřejným službám v oblastech školství, odpadového hospodářství a sociálních služeb.

Využití benchmarkingu je **spojené s analýzou dat** reprezentujících posuzované SO ORP. Shromážděná data pro vybrané indikátory nenesou bez provedení analýzy žádnou informační hodnotu.

Základem analýzy je uspořádání dat do logických celků a do souvislostí s tou oblastí, kterou chceme za pomoci benchmarkingu řešit. Dalším předpokladem analýzy je porovnávat porovnatelná data (např. srovnatelné SO ORP). Cílem vyhodnocování dat je pak **určení rozdílů (mezer) mezi vlastní výkonností a výkonností ostatních SO ORP**. Způsob vyhodnocení těchto rozdílů je již v rukou posuzovatele (analytika) - hodnoty dat za naše a další srovnatelná SO ORP lze např. uspořádat do tabulky, znázornit prostřednictvím grafu, nebo v neposlední řadě využít statistického zpracování dat). Tedy podstatou je určení:

- jaké hodnoty dosáhla v daném indikátoru nejlepší organizace,
- jaké hodnoty dosáhla v daném indikátoru naše organizace,
- jaký je rozdíl mezi těmito hodnotami ukazatelů.

Vedle toho lze data porovnávat s průměrnou hodnotou daného ukazatele v kraji nebo několika srovnatelných SO ORP. Průměrná hodnota bývá nejčastěji vyjádřena aritmetickým průměrem nebo tzv. mediánem (prostřední hodnota uspořádané číselné řady).

1. Základní charakteristika správního obvodu a metodika analýzy

SO ORP Rumburk leží v Ústeckém kraji a tvoří tak 1 z 16ti správních obvodů (dále jen SO) tohoto kraje. Jeho stručná charakteristika je dána následujícími údaji:

- do SO spadá celkem 12 obcí (což je 5. nejnižší počet v kraji);
- v dotčeném území žije celkem 33.556 obyvatel, z toho 11.147 v jádrovém městě;
- rozlohou ca 266 km² se řadí mezi 6 nejmenších obvodů.

Tabulka 1: Komparace SO ORP v Ústeckém kraji

Území SO ORP	Počet obcí	Počet obyvatel SO ORP	Počet obyvatel jádrové obce	Rozloha ORP v km ²
Rumburk	12	33556	11147	266
Podbořany	11	15737	6287	338
Žatec	18	27193	19203	307
Louny	41	43683	18575	473
Kadaň	19	43520	18030	449
Lovosice	32	27702	8742	262
Roudnice nad Labem	33	32275	13005	300
Litoměřice	40	59341	24316	471
Děčín	34	78588	50289	554
Litvínov	11	38691	25406	236
Chomutov	25	81786	49187	486
Bílina	8	20827	15852	124
Varnsdorf	6	20396	15730	89
Ústí nad Labem	23	119716	93747	405
Teplice	26	107439	50330	345
Most	15	76314	67490	231
Průměr za kraj	22	51673	---	333

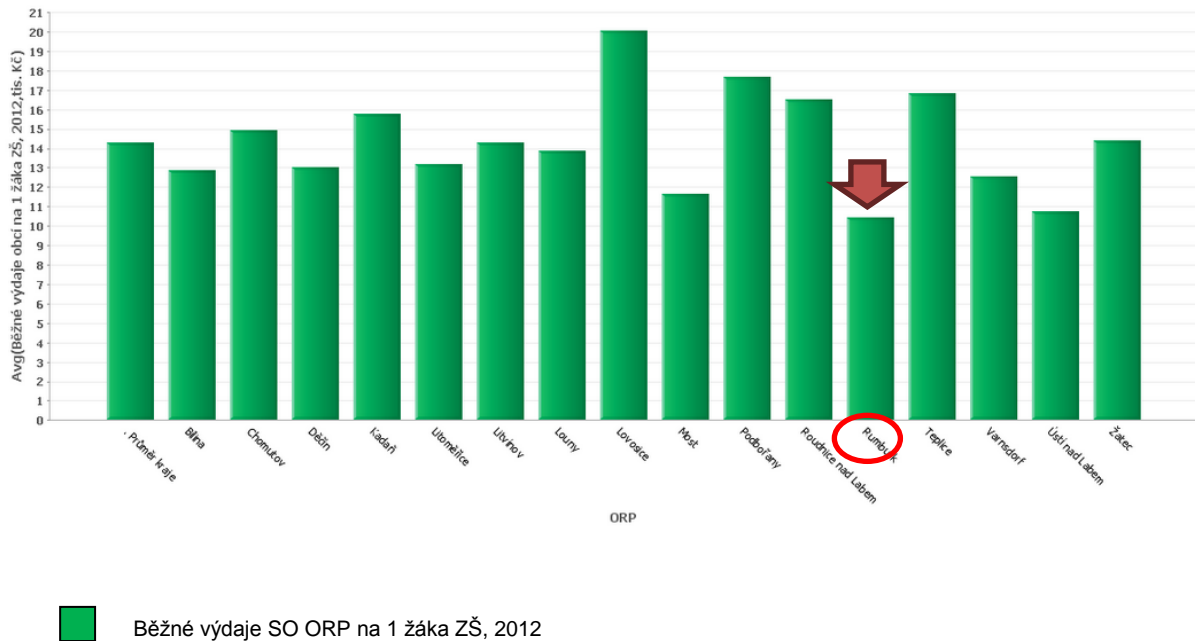
Pro benchmarkingové srovnání a formulování podstatných závěrů jsou důležité zejména hodnoty ukazatelů, které se výrazně odlišují od ostatních porovnávaných subjektů, tj. SO ORP. Proto bylo pro vzájemné srovnání použito více kritérií, aby byly zjištěny a vyzdvíženy významné diference v relevantních oblastech. Benchmarkingové srovnání bylo tedy provedeno jednak v porovnání:

- s ostatními SO ORP Ústeckého kraje
- a dále pak ve srovnání s podobně velkými SO - měřeno počtem obyvatel jádrové obce 11.000 až 11.500 (celkem 7 srovnatelných SO ORP: Boskovice, Kyjov, Veselí nad Moravou, Prachatice, Rychnov nad Kněžnou, Domažlice, Sušice).

2. Předškolní a školní vzdělávání

Mezi ukazateli předškolního a školního vzdělávání zaujme porovnání **běžných a výdajů na žáky základních škol**. V rámci Ústeckého kraje disponuje SO ORP Rumburk nejnižší hodnotou běžných výdajů na žáky základních škol (10,44 tis. Kč/žáka). Viz obrázek 1.

Obrázek 1: Běžné výdaje vybraných SO ORP (kritérium: SO ORP Ústeckého kraje) na žáka ZŠ (v tis. Kč)

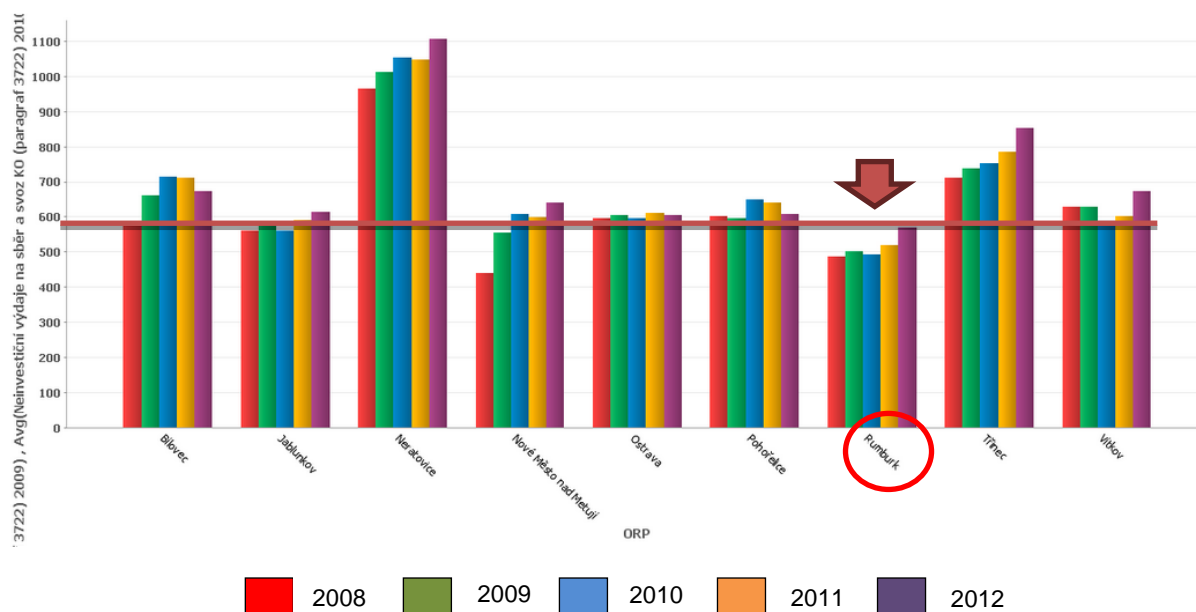


Zajímavé je, že obdobná situace platí, i pokud bychom aplikovali jiné kritérium pro výběr srovnávaných SO ORP, např. počet obcí, počet obyvatel v daném obvodu nebo velikost jádrové obce obvodu.

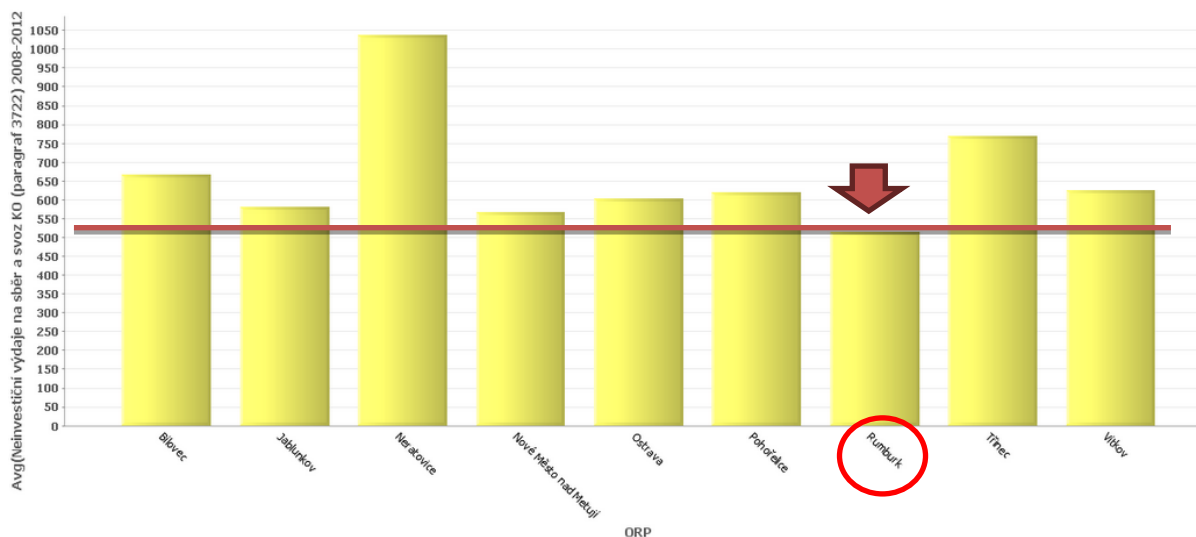
3. Odpadové hospodářství

V oblasti odpadového hospodářství je z hlediska benchmarkingu významné srovnání **neinvestičních výdajů na sběr a svoz KO**. Hodnoty dosažené obvodem ve sledované skupině vybraných SO ORP jsou každoročně nejnižší (s výjimkou roku 2008 – 2. nejnižší hodnota). To dokládá i průměrná úroveň celkových neinvestičních výdajů na sběr a svoz KO, která dosahuje výše ca 514 Kč/obyv./rok. Viz obrázky 2 a 3.

Obrázek 2: Neinvestiční výdaje vybraných SO ORP (kritérium: počet obcí v SO ORP 12 – 13) na sběr a svoz komunálního odpadu v období 2008 – 2012 (v Kč/obyv./rok)



Obrázek 3: Průměrné neinvestiční výdaje vybraných SO ORP (kritérium: počet obcí v SO ORP 12 – 13) na sběr a svoz komunálního odpadu v období 2008 – 2012 (v Kč/obyv./rok)

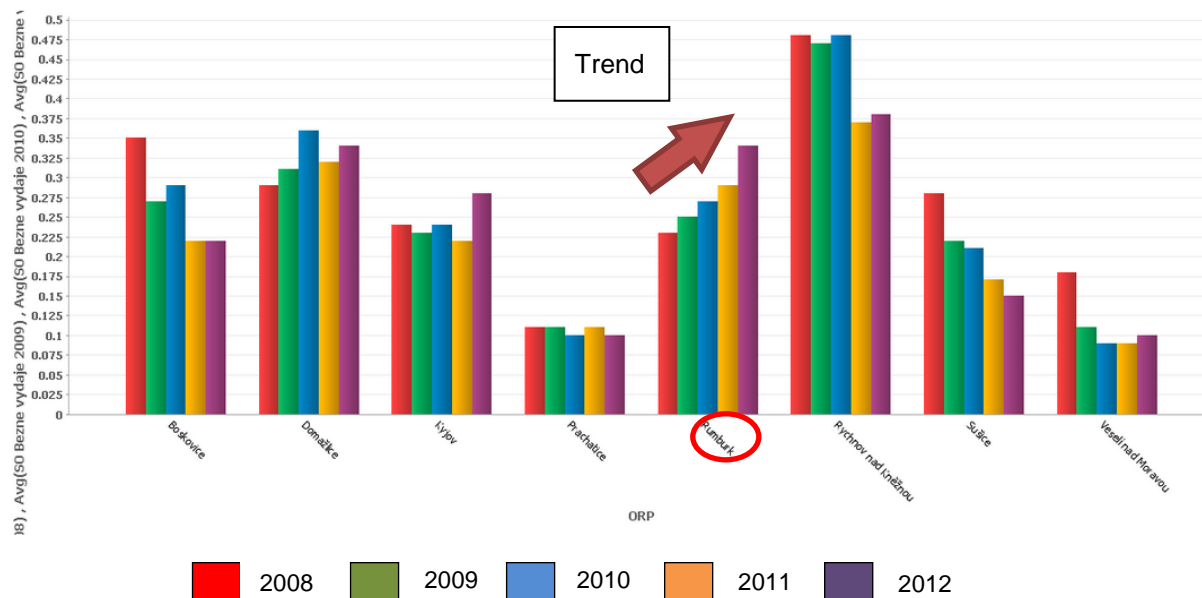


4. Sociální služby

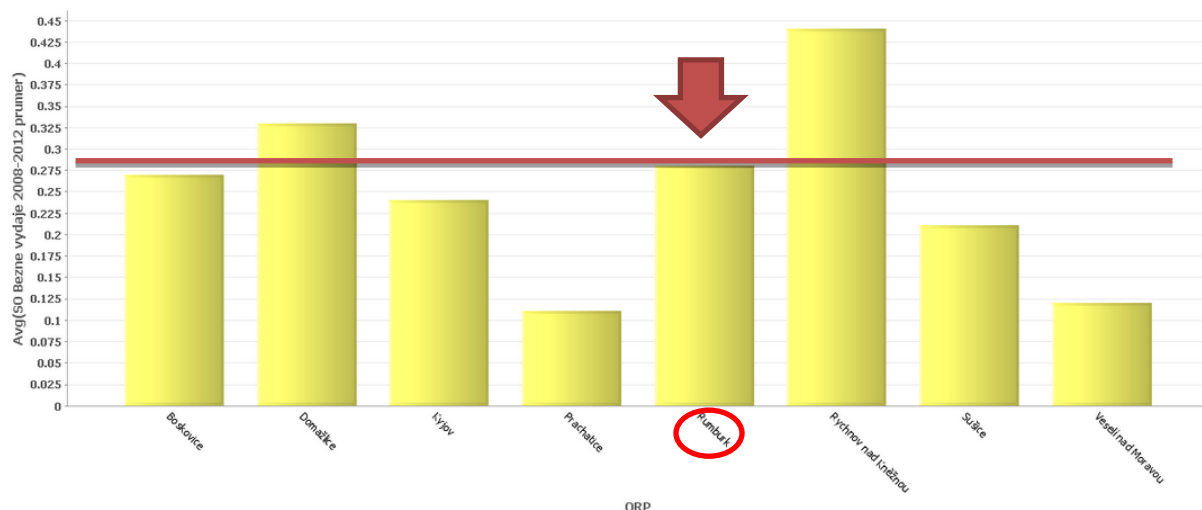
Z pohledu sociálních služeb je vhodné vyzdvihnout srovnání **běžných výdajů na obyvatele**. U SO ORP Rumburk dochází k plynulému (mírnému) zvyšování výše běžných výdajů na obyvatele (průměr za sledované období 2008-2012 činí 0,28 tis. Kč/obyv./rok). To lze dokázat porovnáním hodnoty z roku 2008 (0,23 tis. Kč/obyv./rok) s hodnotou roku 2012 (0,34 tis. Kč/obyv./rok). Naproti tomu u ostatních *Projekt Systémová podpora rozvoje meziobecní spolupráce v ČR v rámci území správních obvodů obcí s rozšířenou působností (číslo projektu: CZ.1.04/4.1.00/B8.00001)*

ORP dochází ke snižování nákladů na běžný provoz nebo nemají jasný trend. Situaci znázorňují obrázky 4 a 5.

Obrázek 4: Běžné výdaje obcí ve vybraných SO ORP (kritérium: kritérium: velikost jádrové obce 11 – 11,5 tis. obyv.) na sociální služby v období 2008 – 2012 (v tis. Kč/obyv./rok)



Obrázek 5: Průměrné běžné výdaje obcí ve vybraných SO ORP (kritérium: kritérium: velikost jádrové obce 11 – 11,5 tis. obyv.) na sociální služby v období 2008-2012 (v tis. Kč/obyv./rok)



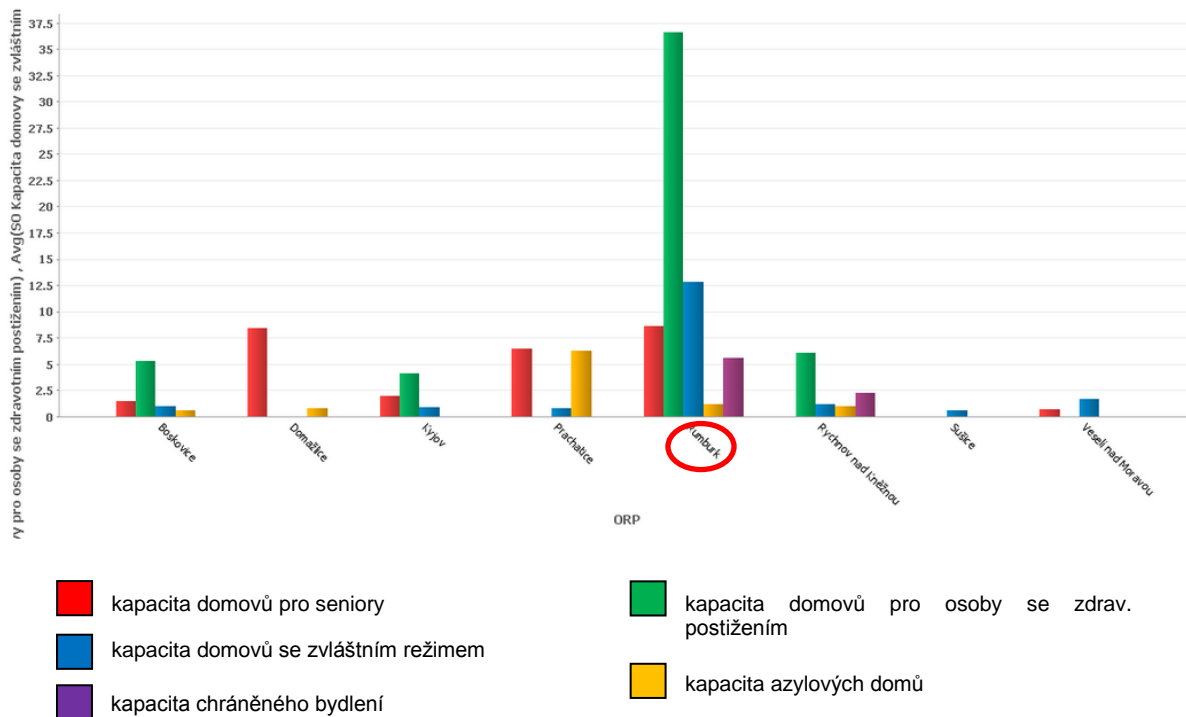
Zcela odlišná je pak situace u **kapitálových výdajů na obyvaee**, tj. investičních **výdajů** na sociální služby SO ORP Rumburk, u nichž jsou patrné velké výkyvy. Přičemž jejich průměrná výše je pod hranicí jednoho tisíce korun (0,18 tis. Kč/obyv./rok).

Úroveň výdajů se následně odráží i v kapacitách zařízení sociálních služeb. Jako jeden z mála obvodů má SO ORP Rumburk evidovány všechny typy zařízení,

Projekt Systémová podpora rozvoje meziobecní spolupráce v ČR v rámci území správních obvodů obcí s rozšířenou působností (číslo projektu: CZ.1.04/4.1.00/B8.00001)

přičemž kapacita domovů pro osoby se zdravotním postižením (36,57 míst/1000 obyvatel) je nejvyšší při aplikaci různých kritérií, např. v rámci Ústeckého kraje, kritérium počtu obyvatel SO, velikosti jádrové obce či počtu obcí. Viz obrázek 6.

Obrázek 6: Kapacita v jednotlivých zařízeních sociálních služeb ve vybraných SO ORP (kritérium: velikost jádrové obce 11 – 11,5 tis. obyv.) na 1.000 obyvatel



5. Závěrečné shrnutí

SO ORP RUMBURK	
základní charakteristika	<p>v Ústeckém kraji správní obvod ORP Rumburk:</p> <ul style="list-style-type: none"> • rozlohou je 6. nejmenší obvod • spravuje 5. nejnižší počet obcí
předškolní a školní vzdělávání	<ul style="list-style-type: none"> • nejvyšší hodnoty běžných výdajů na žáky ZŠ v rámci kraji i dalších skupin SO ORP
odpadové hospodářství	<ul style="list-style-type: none"> • od roku 2009 vykazoval obvod nejnižší hodnoty neinvestičních výdajů na sběr a svoz KO ve skupině
sociální služby	<ul style="list-style-type: none"> • SO eviduje všechny typy zařízení sociálních služeb a kapacita domovů pro osoby se zdravotním postižením je jednoznačně nejvyšší při užití různých kritérií • plynulé mírné zvyšování úrovně běžných výdajů na obyvatele • u kapitálových výdajů na obyvatele jsou patrné výkyvy

Použité zdroje: Ministerstvo financí ČR
Český statistický úřad