

Analýza výkonnosti srovnatelných správních obvodů obcí s rozšířenou působností v jednotlivých oblastech s využitím benchmarkingu

ORP Říčany

Zpracovatel:
Odborný tým Projektu

Tento výstup byl financován z prostředků ESF prostřednictvím Operačního programu
Lidské zdroje a zaměstnanost a státního rozpočtu ČR.

*Projekt Systémová podpora rozvoje meziobecní spolupráce v ČR v rámci území správních
obvodů obcí s rozšířenou působností (číslo projektu: CZ.1.04/4.1.00/B8.00001)*

Úvod

Benchmarking představuje jednu z klíčových aktivit projektu Podpory meziobecní spolupráce. Výsledky benchmarkingu přináší důležitá východiska pro tvorbu strategií území správních obvodů obcí s rozšířenou působností (dále jen SO ORP) a měly by být zohledněny v debatách o dalším rozvoji území ve vztahu k vybraným veřejným službám v oblastech školství, odpadového hospodářství a sociálních služeb.

Využití benchmarkingu je **spojené s analýzou dat** reprezentujících posuzované SO ORP. Shromážděná data pro vybrané indikátory nenesou bez provedení analýzy žádnou informační hodnotu.

Základem analýzy je uspořádání dat do logických celků a do souvislostí s tou oblastí, kterou chceme za pomoci benchmarkingu řešit. Dalším předpokladem analýzy je porovnávat porovnatelná data (např. srovnatelné SO ORP). Cílem vyhodnocování dat je pak **určení rozdílů (mezer) mezi vlastní výkonností a výkonností ostatních SO ORP**. Způsob vyhodnocení těchto rozdílů je již v rukou posuzovatele (analytika) - hodnoty dat za naše a další srovnatelná SO ORP lze např. uspořádat do tabulky, znázornit prostřednictvím grafu, nebo v neposlední řadě využít statistického zpracování dat). Tedy podstatou je určení:

- jaké hodnoty dosáhla v daném indikátoru nejlepší organizace,
- jaké hodnoty dosáhla v daném indikátoru naše organizace,
- jaký je rozdíl mezi těmito hodnotami ukazatelů.

Vedle toho lze data porovnávat s průměrnou hodnotou daného ukazatele v kraji nebo několika srovnatelných SO ORP. Průměrná hodnota bývá nejčastěji vyjádřena aritmetickým průměrem nebo tzv. mediánem (prostřední hodnota uspořádané číselné řady).

1. Základní charakteristika správního obvodu a metodika analýzy

SO ORP Říčany leží ve Středočeském kraji na jihovýchod od Prahy a tvoří 1 z 26ti správních obvodů (dále jen SO) tohoto kraje, jehož stručná charakteristika je dána následujícími údaji:

- do SO spadá celkem 52 obcí (což jej řadí mezi větší obvody kraje);
- počtem obyvatel 60.009 se také řadí mezi větší obvody kraje, z toho 14.116 žije v jádrovém městě;
- zaujímá rozlohu téměř 380 km² (to je ve srovnání s ostatními krajskými SO ORP naopak menší).

Tabulka 1: Komparace vybraných SO ORP ve Středočeském kraji

Území SO ORP	Počet obcí	Počet obyvatel SO ORP	Počet obyvatel jádrové obce	Rozloha ORP v km ²
Říčany	52	60 009	14 116	377
Benešov	51	57 815	16 541	690
Brandýs n. Labem- Stará Boleslav	58	95 579	17 503	378
Černošice	79	128 326	6 570	580
Český Brod	24	19 545	6 839	185
Kolín	69	79 877	31 077	584
Kutná Hora	51	49 234	20 470	643
Průměr za kraj	44	49 685	17 673	424

Pro benchmarkingové srovnání a formulování podstatných závěrů jsou důležité zejména hodnoty ukazatelů, které se výrazně odlišují od ostatních porovnávaných subjektů, tj. SO ORP. Proto bylo pro vzájemné srovnání použito více kritérií, aby byly zjištěny a vyzdvíženy významné diference v relevantních oblastech. Benchmarkingové srovnání bylo tedy provedeno jednak v porovnání s ostatními SO ORP Středočeského kraje a dále pak ve srovnání s podobně velkými SO (měřeno počtem obcí SO a počtem obyvatel jádrového města):

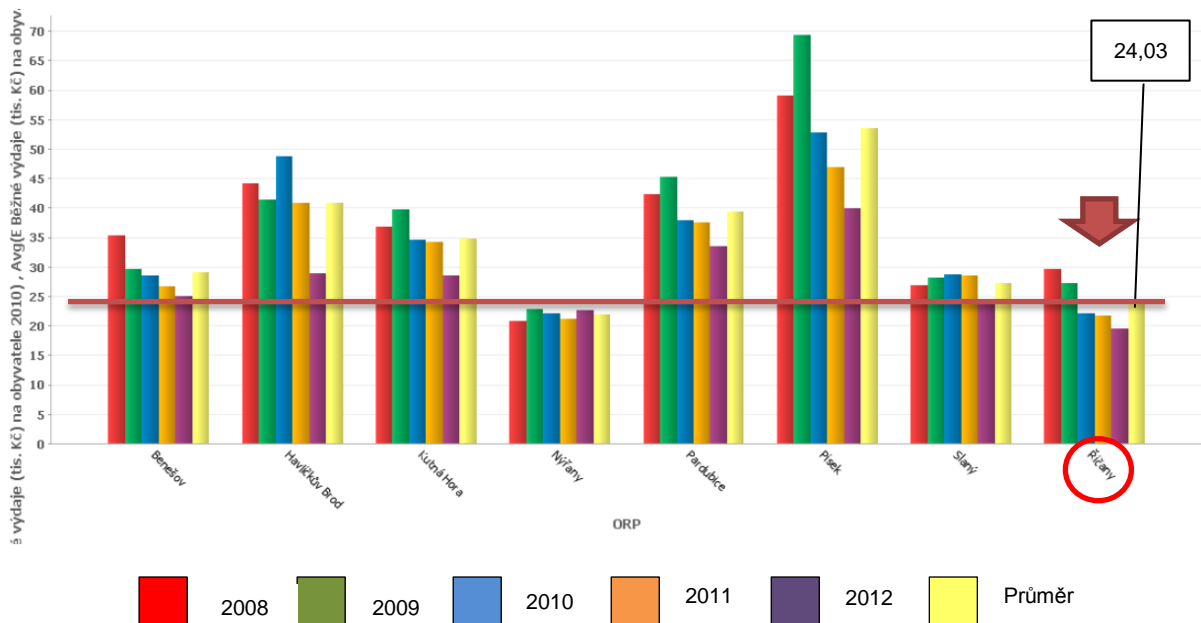
- SO ORP s počtem obcí ve správním obvodu 49 až 56 obcí (celkem 7 srovnatelných SO ORP: Benešov, Havlíčkův Brod, Kutná Hora, Nýřany, Pardubice, Písek, Slaný);
- SO ORP s počtem obyvatel jádrové obce 13.500 až 14.500 (celkem 7 srovnatelných SO ORP: Hlučín, Poděbrady, Rokycany, Turnov, Zábřeh, Ústí n. Orlicí, Šternberk).

2. Ekonomická výkonnost

Mezi ekonomickými ukazateli je zajímavé se u SO ORP Říčany blíže podívat na **úroveň běžných a kapitálových výdajů na obyvatele**, která byla sledována mezi lety 2008-2012. Úroveň běžných výdajů odráží náklady na každodenní provoz daného obvodu, a jak je z grafu vidět, byla u SO ORP Říčany mezi skupinou vybraných obvodů (dle kritéria počtu obcí) v daném období dlouhodobě 2. nejnižší (za SO ORP Nýřany), v roce 2012 dokonce zcela nejnižší. Danou situaci odráží i průměrná výše běžných nákladů – ca 24 tis. Kč/obyv. (v grafu je zdůrazněna červenou linií). Jelikož má úroveň běžných nákladů po celé období stabilně klesající tendenci, lze podle nastaveného trendu předpokládat, že v budoucnu budou říčanské běžné výdaje na obyvatele mezi vybranými SO ORP nadále nejnižší. Viz obr. č. 1

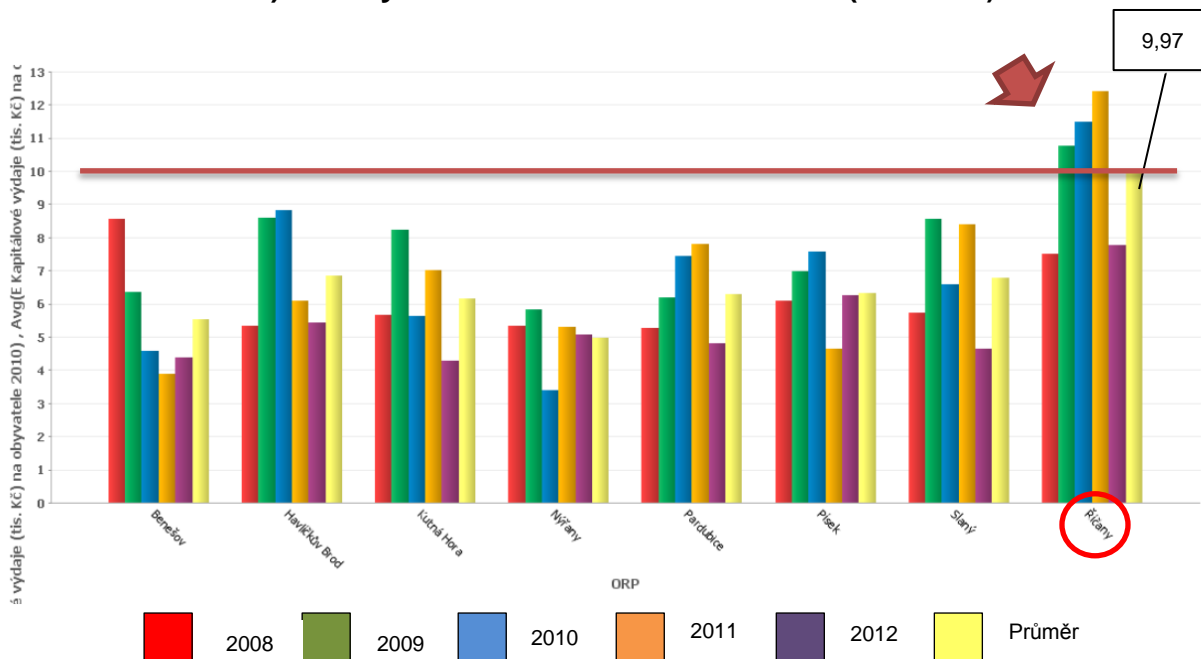
Projekt Systémová podpora rozvoje meziobecní spolupráce v ČR v rámci území správních obvodů obcí s rozšířenou působností (číslo projektu: CZ.1.04/4.1.00/B8.00001)

Obrázek 1: Běžné výdaje vybraných SO ORP (kritérium: počet obcí v SO ORP 49 – 56) na obyvatele v období 2008 – 2012 (v tis. Kč)



Výše kapitálových výdajů odráží investiční akce obvodů. Jak je z níže uvedeného obrázku zřejmé, oproti běžným výdajům byly kapitálové výdaje říčanského obvodu po celou dobu mezi skupinou vybraných SO ORP mezi těmi nejvyššími (kromě r. 2008 byly dokonce zcela nejvyšší). Jejich absolutní výše se pohybovala mezi 7,5 a 12,4 tis. Kč/obyv., celková průměrná hodnota za dané období činí 9,97 tis. Kč/obyv. (v grafu je opět zdůrazněna červenou linií).

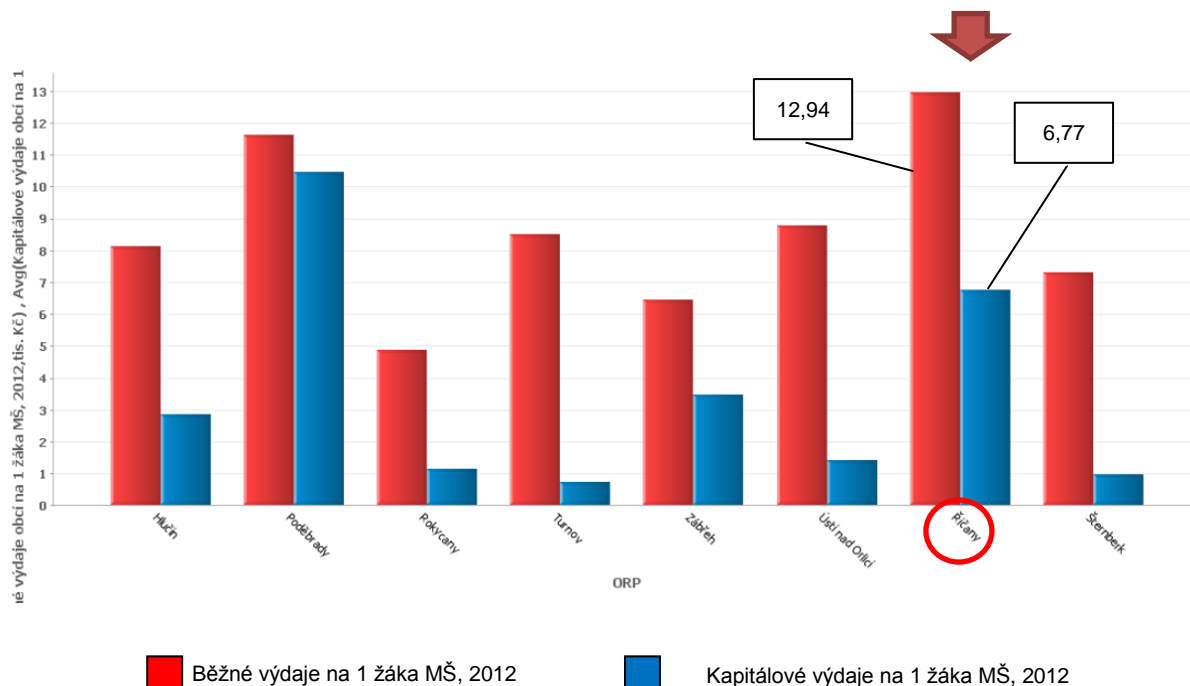
Obrázek 2: Kapitálové výdaje vybraných SO ORP (kritérium: počet obcí v SO ORP 49 – 56) na obyvatele v období 2008 – 2012 (v tis. Kč)



3. Předškolní a školní vzdělávání

V oblasti předškolního a školního vzdělávání zaujme v případě SO ORP Říčany zejména porovnání **běžných a kapitálových výdajů na žáky mateřských škol**. Při pohledu na oba z daných parametrů znázorněných grafem patří hodnoty za říčanský obvod k těm vyšším: běžné výdaje na žáka MŠ jsou ve skupině srovnávaných SO ORP (dle kritéria velikosti jádrové obce) nejvyšší s hodnotou ca 13 tis. Kč na žáka kapitálové výdaje jsou výší necelých 7 tis. Kč na žáka 2. nejvyšší.

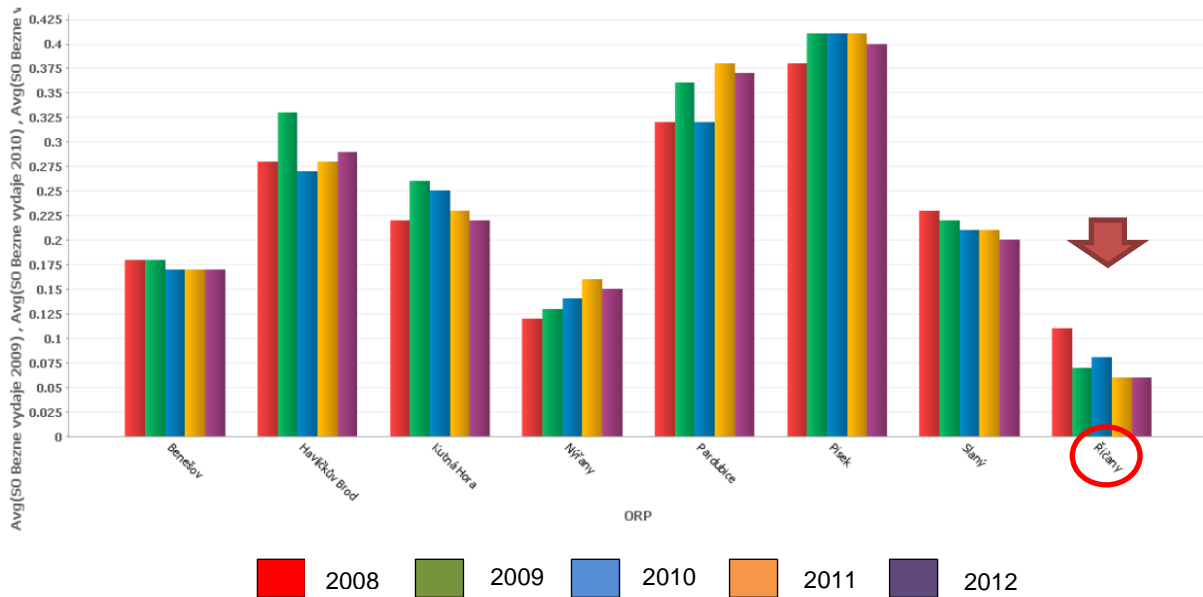
Obrázek 3: Běžné a kapitálové výdaje vybraných SO ORP (kritérium: velikost jádrové obce 13.500 – 14.500 obyv.) na žáka MŠ (v tis. Kč)



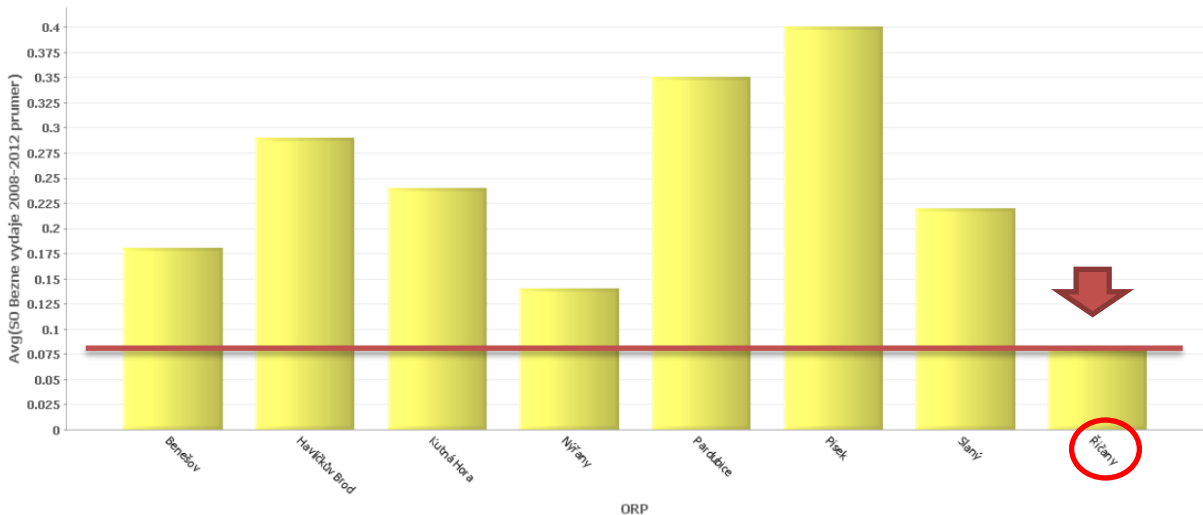
4. Sociální služby

Z pohledu sociálních služeb je vhodné vyzdvihnout srovnání **běžných výdajů na obyvatele**. Lze konstatovat, že SO ORP Říčany dosahuje ve sledovaném období u vybraného vzorku SO ORP (dle kritéria počtu obcí v ORP) nejnižších hodnot, a to v průměru pouze 80,- Kč/obyv./rok. Jejich výše má navíc i když malou, přesto zřejmou klesající tendenci. Situaci znázorňují obrázky č. 4 a 5. Obdobná situace platí i pokud bychom aplikovali jiné kritérium pro výběr srovnávaných SO ORP, např. v rámci Středočeského kraje nebo kritérium počtu obyvatel v daném obvodu. I v těchto skupinách obvodů jsou hodnoty běžných výdajů na sociální služby na obyvatele za SO ORP Říčany nejnižší.

Obrázek 4: Běžné výdaje obcí ve vybraných SO ORP (kritérium: počet obcí v SO ORP 49 – 56) na sociální služby v období 2008 – 2012 (v tis. Kč/byv./rok)



Obrázek 5: Průměrné běžné výdaje obcí ve vybraných SO ORP (kritérium: počet obcí v SO ORP 49 – 56) na sociální služby v období 2008-2012 (v tis. Kč/byv./rok)



5. Závěrečné shrnutí

SO ORP Říčany	
základní charakteristika	<p>ve Středočeském kraji zaujímá správní obvod ORP Říčany následující pozici:</p> <ul style="list-style-type: none"> • z hlediska počtu obyvatel a počtu obcí patří mezi větší obvody kraje • svojí rozlohou se řadí naopak mezi menší
ekonomická výkonnost	<ul style="list-style-type: none"> • nízké a stále klesající běžné výdaje na obyvatele v rámci benchmarkingu • vysoké kapitálové výdaje na obyvatele v rámci benchmarkingu
předškolní a školní vzdělávání	<ul style="list-style-type: none"> • vysoké běžné i kapitálové výdaje na žáka MŠ za porovnávané ORP
sociální služby	<ul style="list-style-type: none"> • nízké běžné výdaje na sociální služby na obyvatele za sledované ORP

Použité zdroje: Ministerstvo financí ČR
Český statistický úřad