

Analýza výkonnosti srovnatelných správních obvodů obcí s rozšířenou působností v jednotlivých oblastech s využitím benchmarkingu

ORP Prostějov

Zpracovatel:
Odborný tým Projektu

Tento výstup byl financován z prostředků ESF prostřednictvím Operačního programu
Lidské zdroje a zaměstnanost a státního rozpočtu ČR.

*Projekt Systémová podpora rozvoje meziobecní spolupráce v ČR v rámci území správních
obvodů obcí s rozšířenou působností (číslo projektu: CZ.1.04/4.1.00/B8.00001)*

Úvod

Benchmarking představuje jednu z klíčových aktivit projektu Podpory meziobecní spolupráce. Výsledky benchmarkingu přináší důležitá východiska pro tvorbu strategií území správních obvodů obcí s rozšířenou působností (dále jen SO ORP) a měly by být zohledněny v debatách o dalším rozvoji území ve vztahu k vybraným veřejným službám v oblastech školství, odpadového hospodářství a sociálních služeb.

Využití benchmarkingu je **spojené s analýzou dat** reprezentujících posuzované SO ORP. Shromážděná data pro vybrané indikátory nenesou bez provedení analýzy žádnou informační hodnotu.

Základem analýzy je uspořádání dat do logických celků a do souvislostí s tou oblastí, kterou chceme za pomoci benchmarkingu řešit. Dalším předpokladem analýzy je porovnávat porovnatelná data (např. srovnatelné SO ORP). Cílem vyhodnocování dat je pak **určení rozdílů (mezer) mezi vlastní výkonností a výkonností ostatních SO ORP**. Způsob vyhodnocení těchto rozdílů je již v rukou posuzovatele (analytika) - hodnoty dat za naše a další srovnatelná SO ORP lze např. uspořádat do tabulky, znázornit prostřednictvím grafu, nebo v neposlední řadě využít statistického zpracování dat). Tedy podstatou je určení:

- jaké hodnoty dosáhla v daném indikátoru nejlepší organizace,
- jaké hodnoty dosáhla v daném indikátoru naše organizace,
- jaký je rozdíl mezi těmito hodnotami ukazatelů.

Vedle toho lze data porovnávat s průměrnou hodnotou daného ukazatele v kraji nebo několika srovnatelných SO ORP. Průměrná hodnota bývá nejčastěji vyjádřena aritmetickým průměrem nebo tzv. mediánem (prostřední hodnota uspořádané číselné řady).

1. Základní charakteristika správního obvodu a metodika analýzy

SO ORP Prostějov se nachází v jihozápadní části Olomouckého kraje a tvoří 1 z 13ti správních obvodů (dále jen SO) tohoto kraje, jehož stručná charakteristika je dána následujícími údaji:

- do SO spadá nejvyšší počet obcí v kraji – celkem 76;
- v dotčeném území žije celkem 98.297 obyvatel (což je 2. nejvyšší údaj kraje), z toho 44.330 v jádrovém městě;
- má 3. nejvyšší hustotu zalidnění (166 obyv./km²);
- rozlohou ca 592 km² se řadí mezi 4 největší obvody.

Tabulka 1: Komparace SO ORP v Olomouckém kraji

Území	Počet obcí	Počet obyvatel SO ORP	Počet obyvatel jádrové obce	Rozloha ORP v km ²
Prostějov	76	98297	44330	592
Hranice	31	34622	18745	325
Konice	21	11049	2840	178
Šumperk	36	70838	26870	857
Olomouc	45	162136	99471	858
Jeseník	24	40189	11711	718
Přerov	59	82661	44824	400
Šternberk	21	23657	13548	307
Zábřeh	28	33662	13867	267
Litovel	20	23727	9874	247
Uničov	10	22747	11638	207
Mohelnice	14	18645	9460	188
Lipník nad Bečvou	14	15379	8240	118
Průměr za kraj	31	49047	---	405

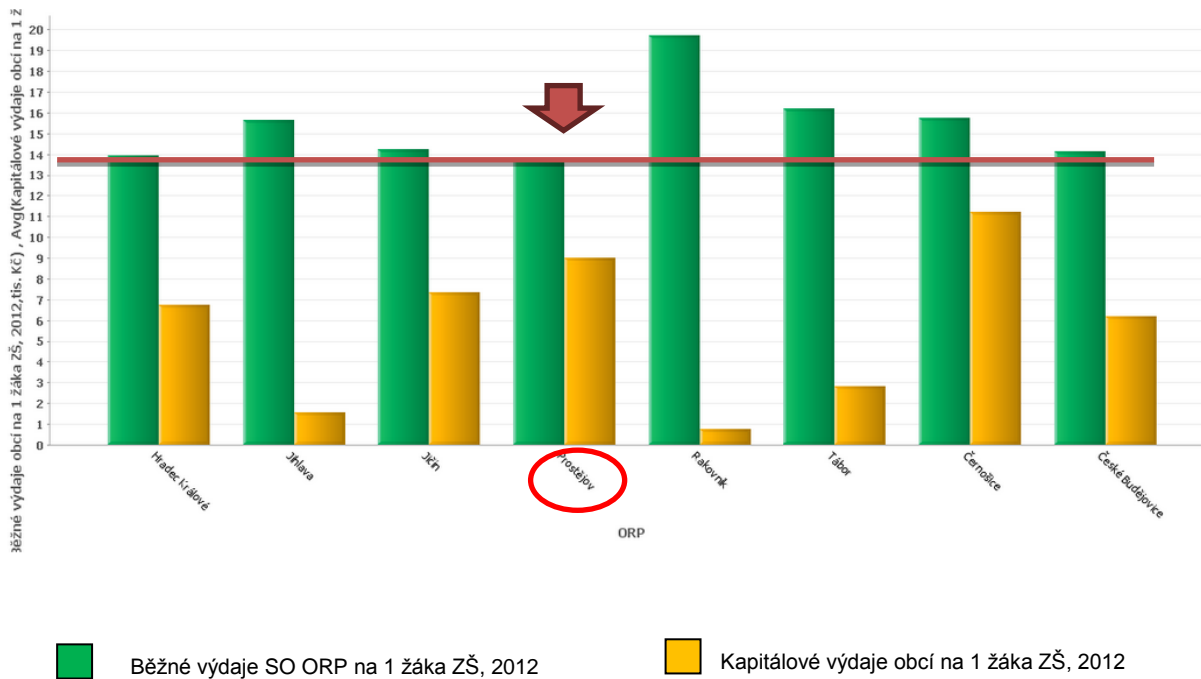
Pro benchmarkingové srovnání a formulování podstatných závěrů jsou důležité zejména hodnoty ukazatelů, které se výrazně odlišují od ostatních porovnávaných subjektů, tj. SO ORP. Proto bylo pro vzájemné srovnání použito více kritérií, aby byly zjištěny a vyzdvíženy významné diference v relevantních oblastech. Benchmarkingové srovnání bylo tedy provedeno v porovnání

- s ostatními SO ORP Olomouckého kraje
- a dále pak ve srovnání s podobně velkými SO - měřeno počtem obcí ve správním obvodu 76 až 83 obcí (celkem 7 srovnatelných SO ORP: Tábor, České Budějovice, Hradec Králové, Jičín, Rakovník, Černošice, Jihlava).

2. Předškolní a školní vzdělávání

V oblasti předškolního a školního vzdělávání zaujme v případě SO ORP Prostějov zejména porovnání **běžných a kapitálových výdajů na žáky základních škol**. SO ORP Prostějov vykázal nejnižší hodnotu běžných výdajů na žáky ZŠ (13,79 tis. Kč/žáka) ve skupině srovnávaných správních obvodů a naopak 2. nejvyšší hodnotu kapitálových výdajů na žáky ZŠ (9,02 tis. Kč/žáka). Viz obrázek 3, kde červená linie značí dosaženou úroveň běžných výdajů na žáky ZŠ prostějovského obvodu.

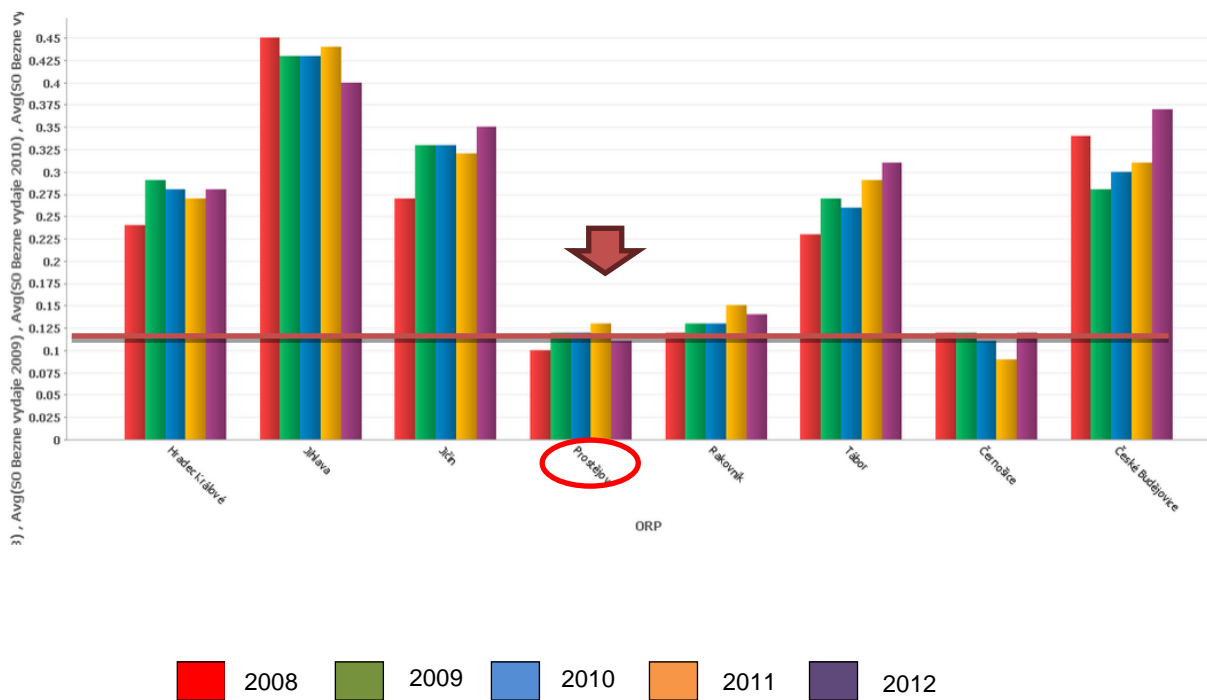
Obrázek 1: Běžné a kapitálové výdaje vybraných SO ORP (kritérium: počet obcí v SO ORP 76 – 83) na žáka ZŠ (v tis. Kč)



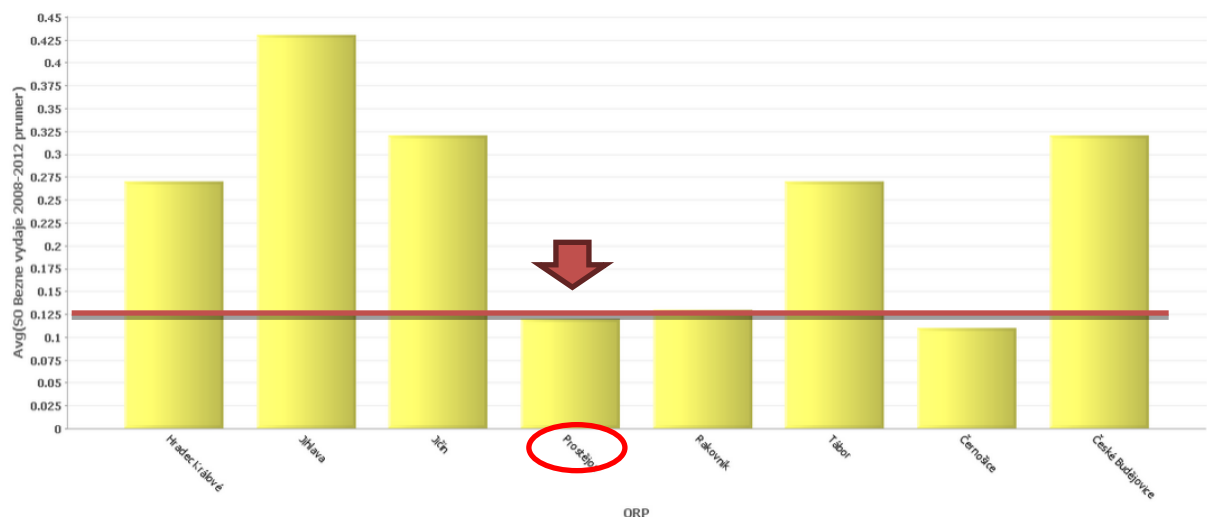
3. Sociální služby

Z pohledu sociálních služeb je vhodné vyzdvihnout srovnání **běžných a kapitálových výdajů na obyvatele**. Lze konstatovat, že SO ORP Prostějov se po celé sledované období řadí k trojici obvodů s nejnižšími hodnotami běžných výdajů na obyvatele. Jejich absolutní výše se pohybuje v rozmezí 0,10-0,13 tis. Kč/obyv./rok a průměrná výše pak činí 0,12 tis. Kč/obyv./rok. Situaci znázorňují obrázky 2 a 3.

Obrázek 2: Běžné výdaje obcí ve vybraných SO ORP (kritérium: počet obcí v SO ORP 76 – 83) na sociální služby v období 2008 – 2012 (v tis. Kč/obyv./rok)

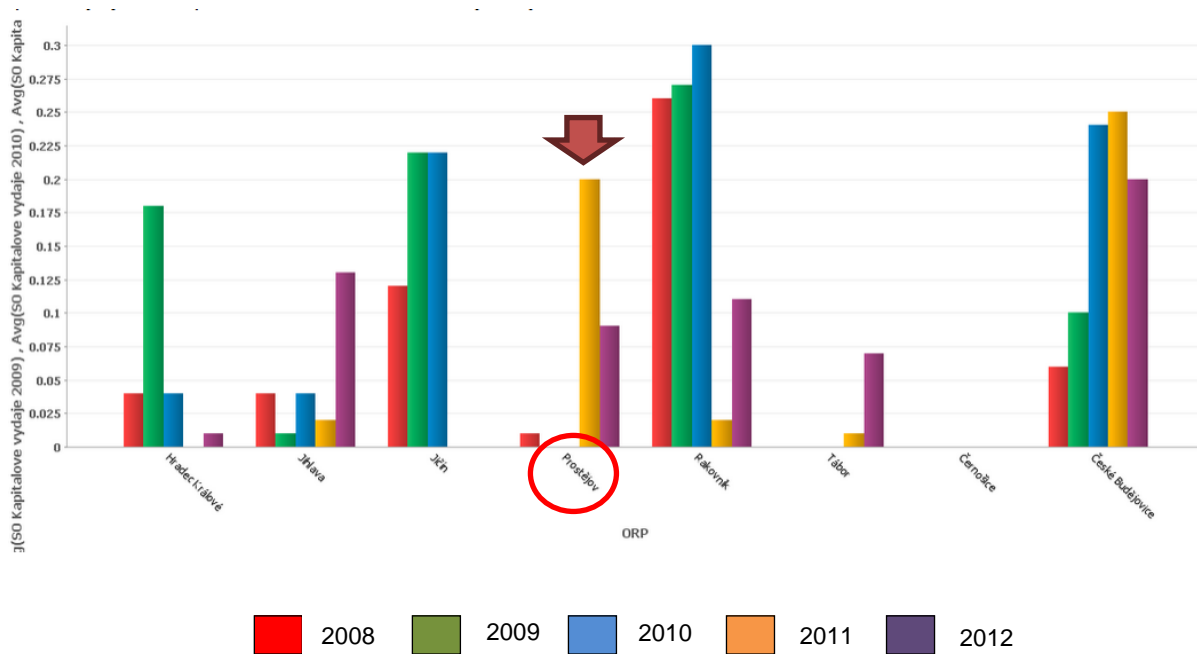


Obrázek 3: Průměrné běžné výdaje obcí ve vybraných SO ORP ((kritérium: počet obcí v SO ORP 76 – 83) na sociální služby v období 2008 – 2012 (v tis. Kč/obyv./rok)

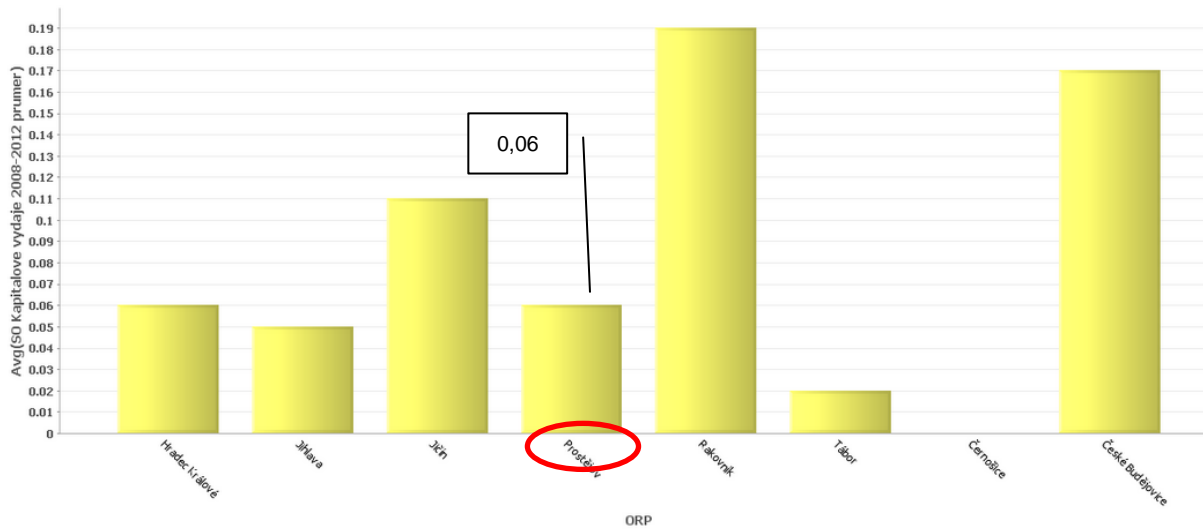


U kapitálových výdajů SO ORP Prostějov nastala v průběhu 5ti sledovaných let zajímavá situace. Zatímco v roce 2008 činila jejich hodnota za prostějovský obvod 0,01 tis. Kč/obyv., čímž se obvod řadil do spodní poloviny skupiny, v následujících dvou letech vykázal obvod nulové hodnoty. Naopak v roce 2011 dosáhl prostějovský obvod svou úroveň kapitálových výdajů na 2. příčku (hodnota 0,20 tis. Kč/obyv.). Viz obrázky 4 a 5.

Obrázek 4: Kapitálové výdaje obcí ve vybraných SO ORP (kritérium: počet obcí v SO ORP 76 – 83) na sociální služby v období 2008 – 2012 (v tis. Kč/obyv./rok)



Obrázek 5: Průměrné kapitálové výdaje obcí ve vybraných SO ORP (kritérium: počet obcí v SO ORP 76 – 83) na sociální služby v období 2008 – 2012 (v tis. Kč/obyv./rok)



Obdobná situace nastala i v rámci Olomouckého kraje, kde SO ORP Prostějov vykázal 4. nejvyšší hodnotu kapitálových výdajů na sociální služby na obyvatele v roce 2011.

4. Závěrečné shrnutí

SO ORP PROSTĚJOV	
základní charakteristika	<p>správní obvod ORP Prostějov v Olomouckém kraji:</p> <ul style="list-style-type: none"> • je z hlediska počtu obyvatel 2. největší • z hlediska rozlohy je 4. největší obvod • spravuje nejvyšší počet obcí
předškolní a školní vzdělávání	<ul style="list-style-type: none"> • nejnižší úroveň běžných výdajů na žáky ZŠ a naopak 2. nejvyšší úroveň kapitálových výdajů na žáky ZŠ
sociální služby	<ul style="list-style-type: none"> • SO se řadí do trojice obvodů s nejnižšími hodnotami běžných výdajů

Použité zdroje: Ministerstvo financí ČR
Český statistický úřad