

Analýza výkonnosti srovnatelných správních obvodů obcí s rozšířenou působností v jednotlivých oblastech s využitím benchmarkingu

ORP Přelouč

Zpracovatel:
Odborný tým Projektu

Tento výstup byl financován z prostředků ESF prostřednictvím Operačního programu
Lidské zdroje a zaměstnanost a státního rozpočtu ČR.

*Projekt Systémová podpora rozvoje meziobecní spolupráce v ČR v rámci území správních
obvodů obcí s rozšířenou působností (číslo projektu: CZ.1.04/4.1.00/B8.00001)*

Úvod

Benchmarking představuje jednu z klíčových aktivit projektu Podpory meziobecní spolupráce. Výsledky benchmarkingu přináší důležitá východiska pro tvorbu strategií území správních obvodů obcí s rozšířenou působností (dále jen SO ORP) a měly by být zohledněny v debatách o dalším rozvoji území ve vztahu k vybraným veřejným službám v oblastech školství, odpadového hospodářství a sociálních služeb.

Využití benchmarkingu je **spojené s analýzou dat** reprezentujících posuzované SO ORP. Shromážděná data pro vybrané indikátory nenesou bez provedení analýzy žádnou informační hodnotu.

Základem analýzy je uspořádání dat do logických celků a do souvislostí s tou oblastí, kterou chceme za pomoci benchmarkingu řešit. Dalším předpokladem analýzy je porovnávat porovnatelná data (např. srovnatelné SO ORP). Cílem vyhodnocování dat je pak **určení rozdílů (mezer) mezi vlastní výkonností a výkonností ostatních SO ORP**. Způsob vyhodnocení těchto rozdílů je již v rukou posuzovatele (analytika) - hodnoty dat za naše a další srovnatelná SO ORP lze např. uspořádat do tabulky, znázornit prostřednictvím grafu, nebo v neposlední řadě využít statistického zpracování dat). Tedy podstatou je určení:

- jaké hodnoty dosáhla v daném indikátoru nejlepší organizace,
- jaké hodnoty dosáhla v daném indikátoru naše organizace,
- jaký je rozdíl mezi těmito hodnotami ukazatelů.

Vedle toho lze data porovnávat s průměrnou hodnotou daného ukazatele v kraji nebo několika srovnatelných SO ORP. Průměrná hodnota bývá nejčastěji vyjádřena aritmetickým průměrem nebo tzv. mediánem (prostřední hodnota uspořádané číselné řady).

1. Základní charakteristika správního obvodu a metodika analýzy

SO ORP Přelouč se nachází západně od Pardubic v Pardubickém kraji. Spolu s dalšími 14ti správními obvody (dále jen SO) tvoří tento kraj. Stručná charakteristika SO ORP Přelouč je dána následujícími údaji:

- do SO spadá celkem 42 obcí (což je z tohoto hlediska 3. nejvyšší počet);
- v dotčeném území žije celkem 24.707 obyvatel, z toho 9.057 v jádrovém městě;
- rozloha přesahuje 257 km².

Tabulka 1: Komparace SO ORP v Pardubickém kraji

Území SO ORP	Počet obcí	Počet obyvatel SO ORP	Počet obyvatel jádrové obce	Rozloha ORP v km ²
Přelouč	42	24707	9057	257
Chrudim	86	82941	23182	746
Česká Třebová	5	18487	15892	80
Hlinsko	22	21265	9972	247
Holice	14	17307	6489	214
Králíky	5	8910	4444	159
Lanškroun	22	23101	10124	275
Litomyšl	35	26841	10178	337
Moravská Třebová	33	26697	10491	417
Pardubice	56	126223	89467	409
Polička	20	19671	8903	273
Svitavy	28	31762	17027	352
Ústí nad Orlicí	16	26642	14472	191
Vysoké Mýto	40	32602	12429	282
Žamberk	27	29284	6057	282
Průměr za kraj	30	34429	----	301

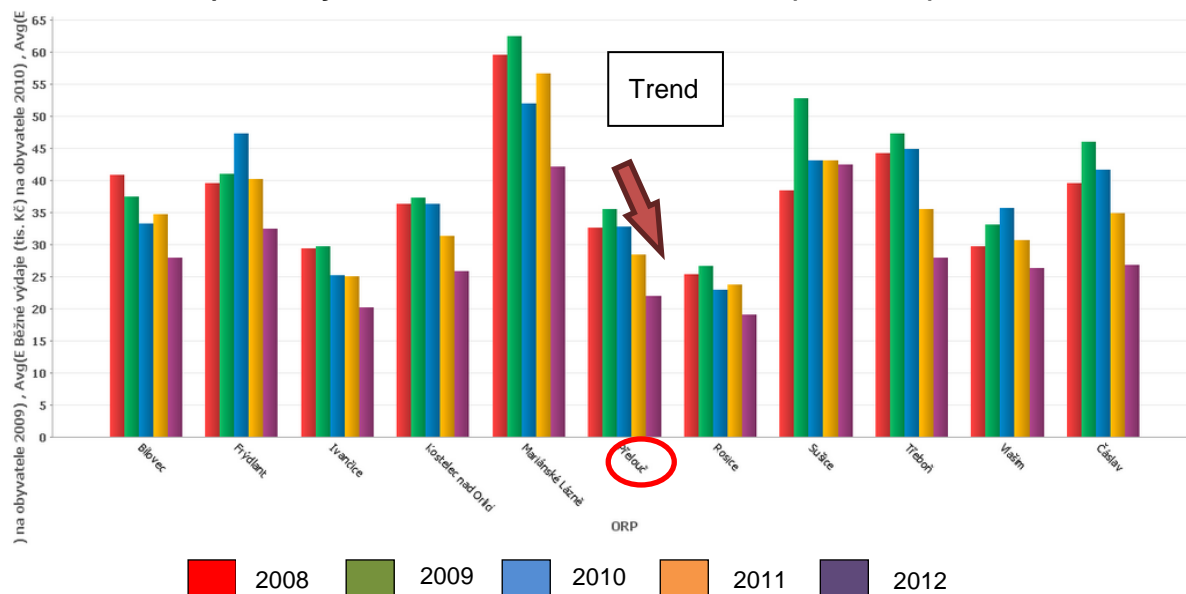
Pro benchmarkingové srovnání a formulování podstatných závěrů jsou důležité zejména hodnoty ukazatelů, které se výrazně odlišují od ostatních porovnávaných subjektů, tj. SO ORP. Proto bylo pro vzájemné srovnání použito více kritérií, aby byly zjištěny a vyzdvíženy významné diference v relevantních oblastech. Benchmarkingové srovnání bylo tedy provedeno jednak v porovnání s ostatními SO ORP Pardubického kraje a dále pak ve srovnání s podobně velkými SO (měřeno počtem obcí SO a počtem obyvatel):

- SO ORP s počtem obyvatel v intervalu 24.000 až 26.000 obyvatel (celkem 10 srovnatelných SO ORP: Ivančice, Rosice, Třeboň, Mariánské Lázně, Kostelec nad Orlicí, Frýdlant, Bílovec, Sušice, Vlašim, Čáslav);
- SO ORP s počtem obcí ve správním obvodu 41 až 43 obcí (celkem 6 srovnatelných SO ORP: Blansko, Kyjov, Vyškov, Česká Lípa, Opava, Louny).

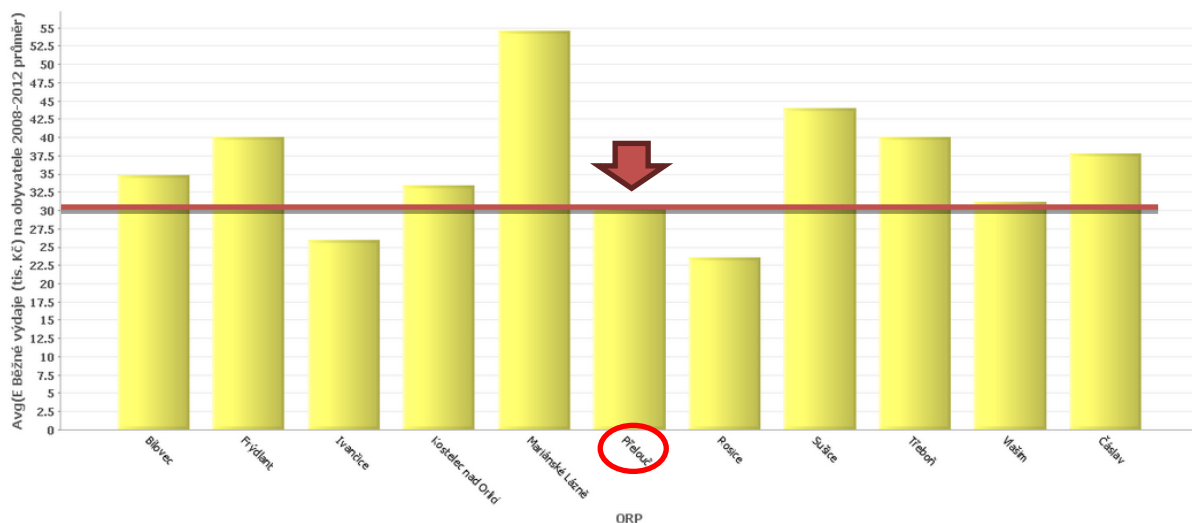
2. Ekonomická výkonnost

Mezi ekonomickými ukazateli je u SO ORP Přelouč patrný jednoznačný trvalý pokles výše **běžných výdajů na obyvatele** od roku 2009, a to o téměř 40 %. To dokládá porovnání hodnoty v roce 2009 (35,56 tis. Kč/obyv./rok) s hodnotou v roce 2012 (21,99 tis. Kč/obyv.). Přičemž obvod patřil po celé sledované období z hlediska výše běžných výdajů mezi trojici obvodů s nejnižšími náklady na běžný provoz. Viz obrázek 1 a 2.

Obrázek 1: Běžné výdaje vybraných SO ORP (kritérium: počet obyvatel v SO ORP 24-26 tis.) na obyvatele v období 2008 – 2012 (v tis. Kč)



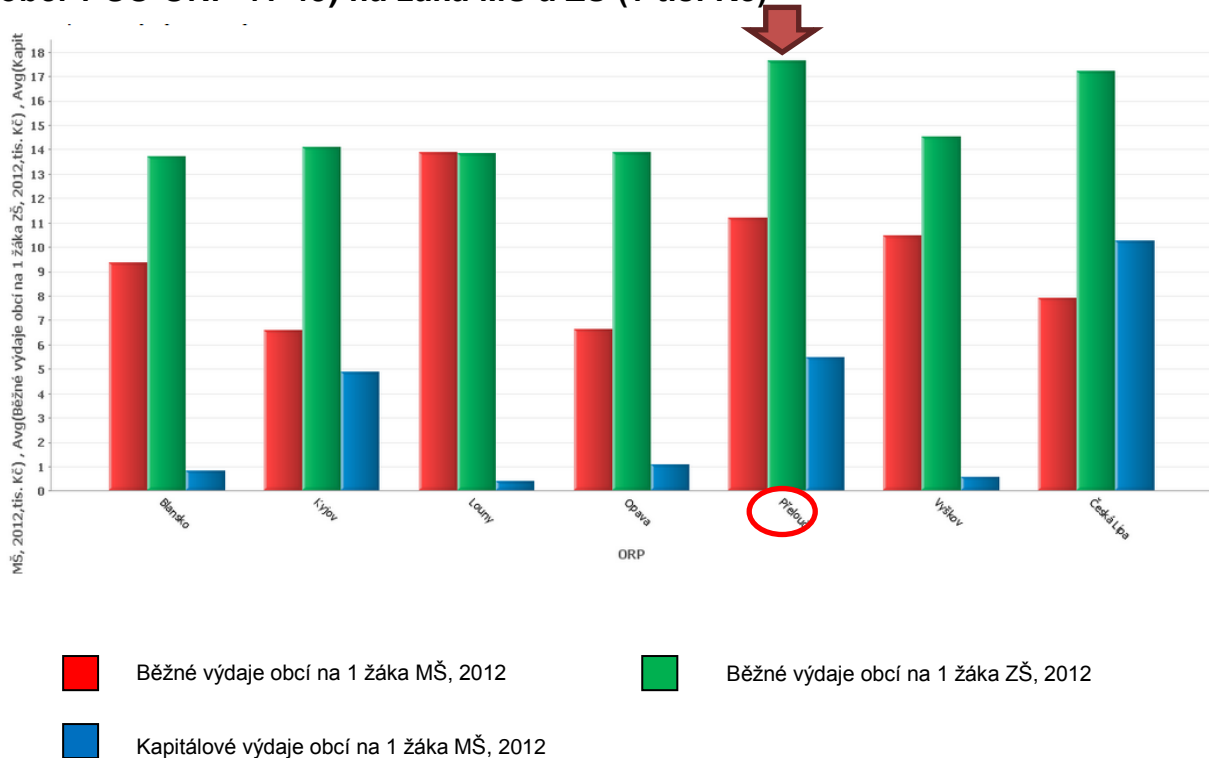
Obrázek 2: Průměrné běžné výdaje vybraných SO ORP (kritérium: počet obyvatel v SO ORP 24-26 tis.) na obyvatele v období 2008 – 2012 (v tis. Kč)



3. Předškolní a školní vzdělávání

V oblasti předškolního a školního vzdělávání je vhodné vyzdvihnout dosaženou úroveň **běžných a kapitálových výdajů na žáky základních a mateřských škol přeloučského obvodu**. Při pohledu na jakýkoliv z daných parametrů znázorněných grafem patří hodnoty za obvod ORP k těm vyšším: běžné výdaje na žáka ZŠ (17,64 tis. Kč/žáka), resp. žáka MŠ (11,19 tis. Kč/žáka) jsou nejvyšší, resp. 2. nejvyšší mezi sledovanými SO ORP. Hodnoty kapitálových výdajů na žáka MŠ jsou pak 2. nejvyšší (5,48 tis. Kč/žáka). Situaci znázorňuje obrázek 3.

Obrázek 3: Běžné a kapitálové výdaje vybraných SO ORP (kritérium: počet obcí v SO ORP 41-43) na žáka MŠ a ZŠ (v tis. Kč)



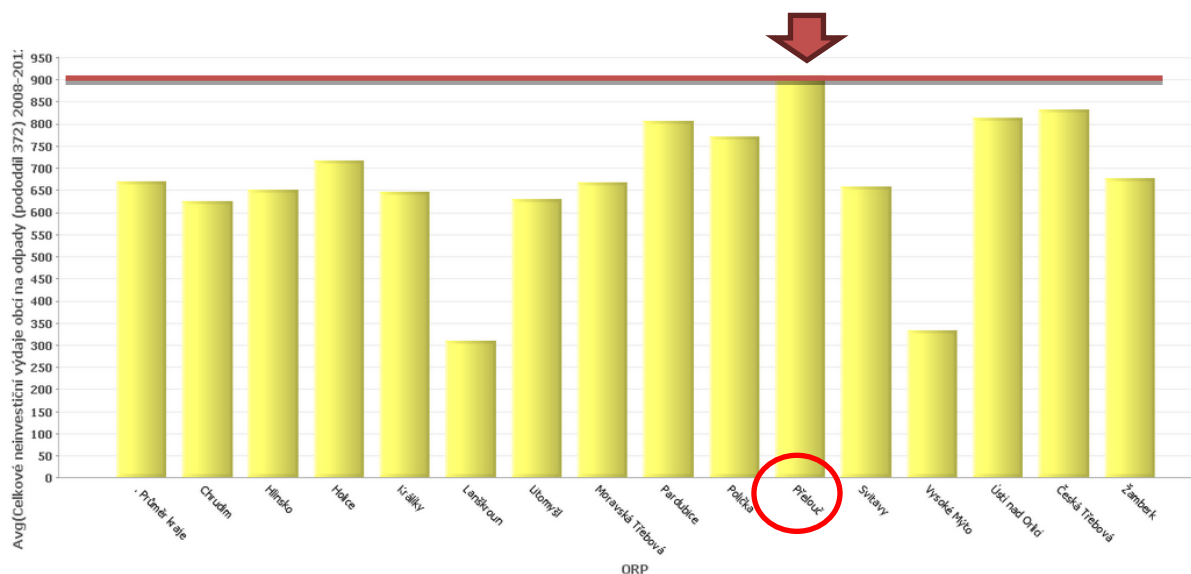
Obdobná situace nastává i při porovnání s SO ORP Pardubického kraje. I v této skupině správních obvodů vykazuje přeloučský obvod nejvyšší hodnoty.

4. Odpadové hospodářství

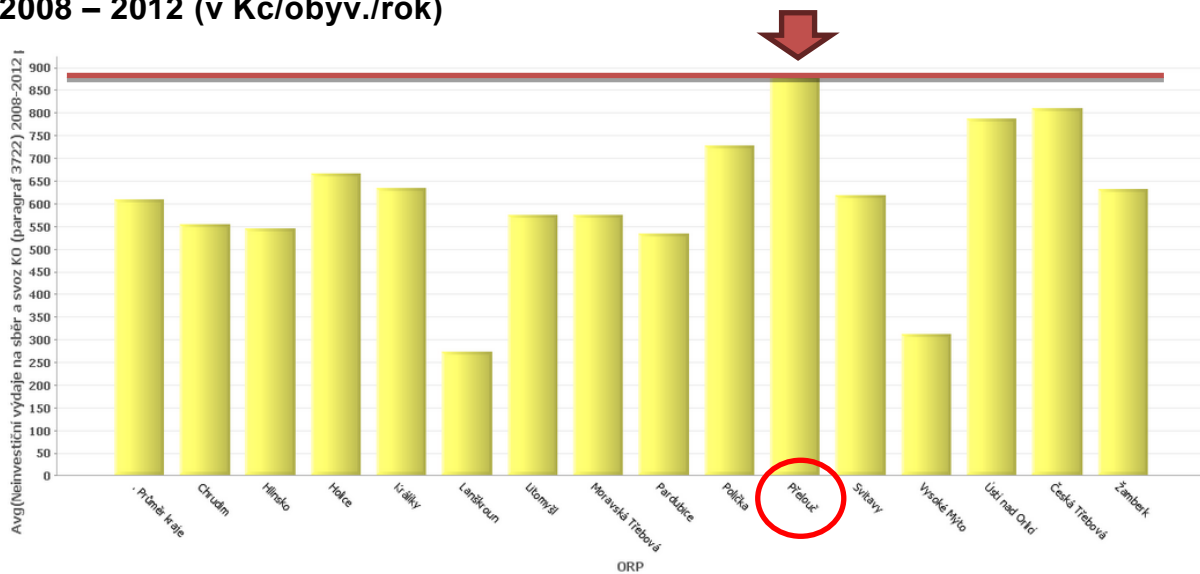
Z pohledu odpadového hospodářství se u přeloučského obvodu projevuje negativní trend z hlediska srovnání **celkových neinvestičních výdajů obcí na odpady a neinvestičních výdajů na sběr a svoz KO**. U obou ukazatelů se dosažené výše výdajů obvodu neustále zvyšuje po celé sledované období 2008-2012 a současně patří k nejvyšším v kraji. Viz obrázky 4 a 5, na kterých červená linie ukazuje dosaženou úroveň přeloučského obvodu.

Pro doplnění je vhodné uvést, že při užití kritéria počtu obcí jsou celkové neinvestiční výdaje na odpady (průměr 907,63 Kč/obyv./rok) i neinvestiční výdaje na sběr a svoz KO (průměr 881,3 Kč/obyv./rok) 2. nejvyšší ve skupině. Při aplikaci kritéria počtu obyvatel jsou pak hodnoty prvního zmíněného ukazatele 3. nejvyšší a druhého zmíněného parametru dokonce nejvyšší ve skupině správních obvodů.

Obrázek 4: Průměrné celkové neinvestiční výdaje vybraných SO ORP (kritérium: SO ORP Pardubického kraje) na odpady (v Kč/obyv./rok) v období 2008-2012



Obrázek 5: Průměrné neinvestiční výdaje vybraných SO ORP (kritérium: SO ORP Pardubického kraje) na sběr a svoz komunálního odpadu v období 2008 – 2012 (v Kč/obyv./rok)



5. Závěrečné shrnutí

SO ORP PŘELOUČ	
základní charakteristika	<p>v Pardubickém kraji správní obvod ORP Přelouč:</p> <ul style="list-style-type: none"> • z hlediska počtu obyvatel je průměrný • počtem obcí je 3. nejvyšší
ekonomická výkonnost	<ul style="list-style-type: none"> • v SO je patrný sestupný trend běžných výdajů na obyvatele od roku 2009
předškolní a školní vzdělávání	<ul style="list-style-type: none"> • přeloučský obvod vykazuje v rámci sledované skupiny SO i v rámci kraje velmi vysoké hodnoty běžných výdajů na žáky ZŠ a MŠ a kapitálových výdajů na žáky MŠ
odpadové hospodářství	<ul style="list-style-type: none"> • SO má velmi vysokou úroveň celkových neinvestičních výdajů (na odpady i na sběr a svoz KO) a jejich výše ve sledovaném období stále rostla

Použité zdroje: Ministerstvo financí ČR
Český statistický úřad