

Analýza výkonnosti srovnatelných správních obvodů obcí s rozšířenou působností v jednotlivých oblastech s využitím benchmarkingu

ORP Prachatice

Zpracovatel:
Odborný tým Projektu

Tento výstup byl financován z prostředků ESF prostřednictvím Operačního programu
Lidské zdroje a zaměstnanost a státního rozpočtu ČR.

*Projekt Systémová podpora rozvoje meziobecní spolupráce v ČR v rámci území správních
obvodů obcí s rozšířenou působností (číslo projektu: CZ.1.04/4.1.00/B8.00001)*

Úvod

Benchmarking představuje jednu z klíčových aktivit projektu Podpory meziobecní spolupráce. Výsledky benchmarkingu přináší důležitá východiska pro tvorbu strategií území správních obvodů obcí s rozšířenou působností (dále jen SO ORP) a měly by být zohledněny v debatách o dalším rozvoji území ve vztahu k vybraným veřejným službám v oblastech školství, odpadového hospodářství a sociálních služeb.

Využití benchmarkingu je **spojené s analýzou dat** reprezentujících posuzované SO ORP. Shromážděná data pro vybrané indikátory nenesou bez provedení analýzy žádnou informační hodnotu.

Základem analýzy je uspořádání dat do logických celků a do souvislostí s tou oblastí, kterou chceme za pomoci benchmarkingu řešit. Dalším předpokladem analýzy je porovnávat porovnatelná data (např. srovnatelné SO ORP). Cílem vyhodnocování dat je pak **určení rozdílů (mezer) mezi vlastní výkonností a výkonností ostatních SO ORP**. Způsob vyhodnocení těchto rozdílů je již v rukou posuzovatele (analytika) - hodnoty dat za naše a další srovnatelná SO ORP lze např. uspořádat do tabulky, znázornit prostřednictvím grafu, nebo v neposlední řadě využít statistického zpracování dat). Tedy podstatou je určení:

- jaké hodnoty dosáhla v daném indikátoru nejlepší organizace,
- jaké hodnoty dosáhla v daném indikátoru naše organizace,
- jaký je rozdíl mezi těmito hodnotami ukazatelů.

Vedle toho lze data porovnávat s průměrnou hodnotou daného ukazatele v kraji nebo několika srovnatelných SO ORP. Průměrná hodnota bývá nejčastěji vyjádřena aritmetickým průměrem nebo tzv. mediánem (prostřední hodnota uspořádané číselné řady).

1. Základní charakteristika správního obvodu a metodika analýzy

SO ORP Prachatice leží v Jihočeském kraji západně od Českých Budějovic a spolu s dalšími 16ti správními obvody (dále jen SO) tvoří tento kraj. Stručná charakteristika S ORP Prachatice je dána následujícími údaji:

- správní obvod spravuje celkem 44 obcí;
- v dotčeném území žije celkem 33.449, z toho 11.219 žije v jádrovém městě;
- je 3. nejméně osídleným obvodem kraje (40 obyvatel/km²),
- rozlohou 840 km² je 5. největším obvodem kraje.

Tabulka 1: Komparace SO ORP v Jihočeském kraji

Území SO ORP	Počet obcí	Počet obyvatel SO ORP	Počet obyvatel jádrové obce	Rozloha ORP v km ²
Prachatice	44	33449	11219	840
Vimperk	21	17581	7644	535
Český Krumlov	31	41639	13290	1130
Kaplice	15	19592	7219	485
Trhové Sviny	16	18563	4982	452
Dačice	23	19601	7642	472
Třeboň	25	25026	8588	538
Milevsko	26	18546	8724	385
Blatná	26	13833	6709	279
Jindřichův Hradec	58	47595	21824	934
Týn nad Vltavou	14	14112	8158	262
Vodňany	17	11670	6942	179
Soběslav	31	22071	7201	324
Písek	49	51978	29769	742
Strakonice	69	45154	22961	574
Tábor	79	80612	35024	1002
České Budějovice	79	155589	93467	924
Průměr za kraj	37	37448	-----	592

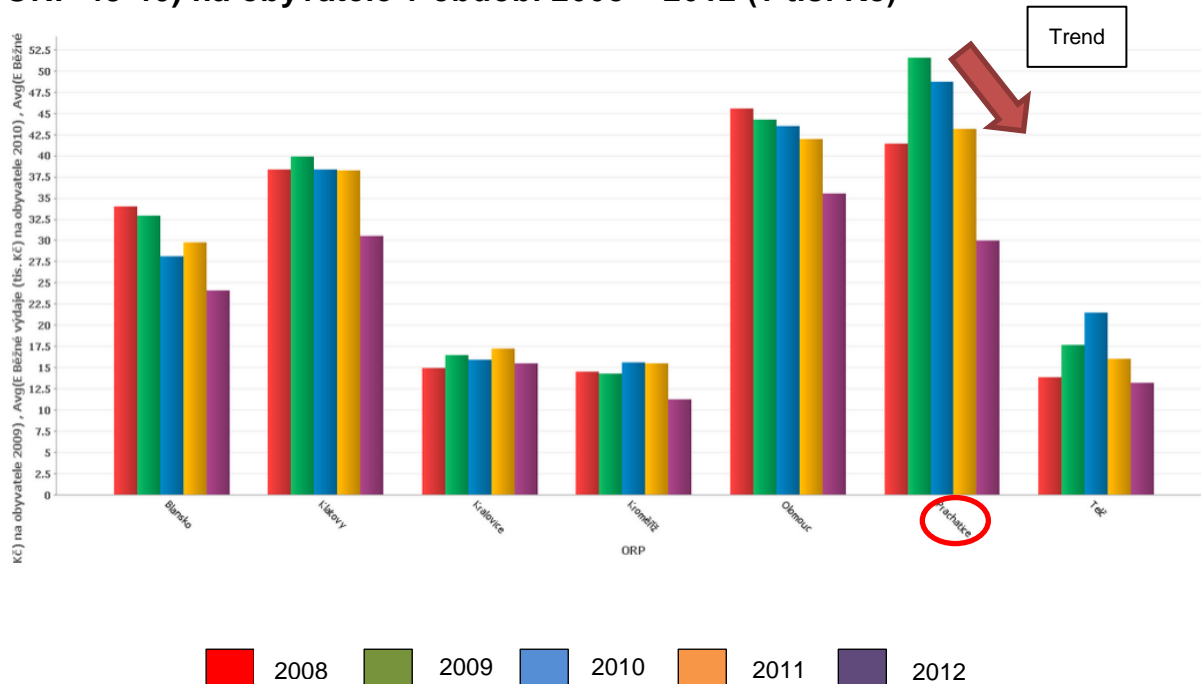
Pro benchmarkingové srovnání a formulování podstatných závěrů jsou důležité zejména hodnoty ukazatelů, které se výrazně odlišují od ostatních porovnávaných subjektů, tj. SO ORP. Proto bylo pro vzájemné srovnání použito více kritérií, aby byly zjištěny a vyzdvíženy významné diference v relevantních oblastech. Benchmarkingové srovnání bylo tedy provedeno jednak v porovnání s ostatními SO ORP Jihočeského kraje a dále pak ve srovnání s podobně velkými SO (měřeno počtem obcí SO a počtem obyvatel):

- SO ORP s počtem obyvatel v intervalu 32.500 až 34.500 obyvatel (celkem 6 srovnatelných SO ORP: Rychnov nad Kněžnou, Turnov, Bohumín, Zábřeh, Vysoké Mýto, Rumburk);
- SO ORP s počtem obcí ve správním obvodu 43 až 46 obcí (celkem 6 srovnatelných SO ORP: Blansko, Olomouc, Klatovy, Kralovice, Telč, Kroměříž).

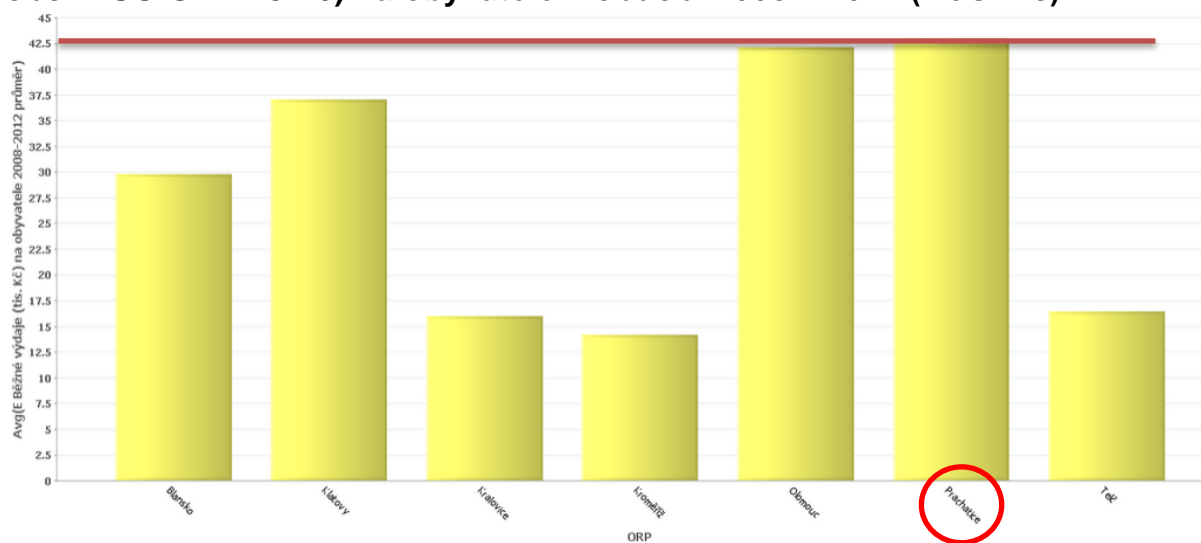
2. Ekonomická výkonnost

V oblasti ekonomické výkonnosti je vhodné zaměřit pozornost na **úroveň běžných výdajů na obyvatele**. Jejich výše byla za prachatický obvod nejvyšší ze všech obvodů (kritérium počtu obcí) v letech 2009-2011, a to i přes sestupný trend pozorovaný od roku 2009. Pozici SO ORP Prachatice dokazuje průměr za celé sledované období 2008-2012 (42,9 tis. Kč/obyv.). Viz obrázek 1.

Obrázek 1: Běžné výdaje vybraných SO ORP (kritérium: počet obcí v SO ORP 43-46) na obyvatele v období 2008 – 2012 (v tis. Kč)



Obrázek 2: Průměrné běžné výdaje vybraných SO ORP (kritérium: počet obcí v SO ORP 43-46) na obyvatele v období 2008 – 2012 (v tis. Kč)



Za zmínku jistě stojí i skutečnost, že při užití kritéria počtu obyvatel dosáhl obvod nejvyšších hodnot ze skupiny ve stejných letech jako při užití kritéria počtu obcí. V rámci kraje pak prachatický obvod zaujal hned po ORP Písek 2. pozici, tj. druhé nejvyšší hodnoty běžných výdajů na obyvatele v letech 2009-2010.

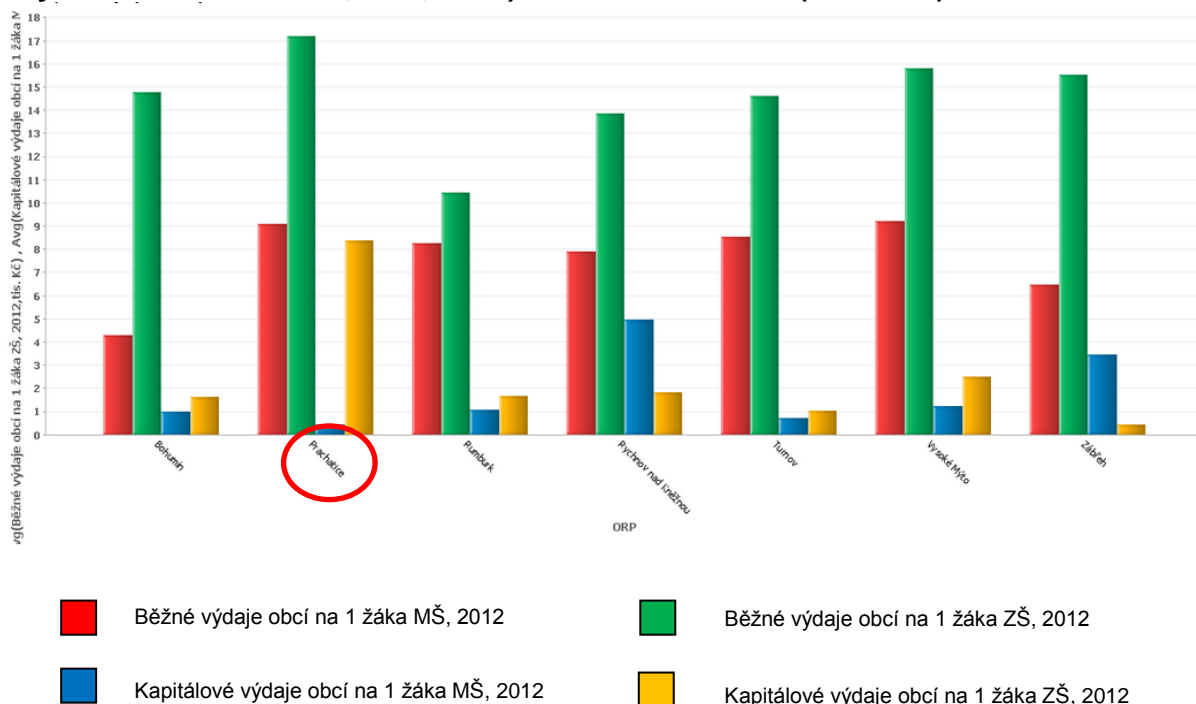
Pro úplnou ilustraci je vhodné zmínit, že stejně tak jako běžné výdaje na obyvatele i kapitálové výdaje mají sestupný trend od roku 2009. Nicméně jejich hodnoty se pohybují v řádově jiných jednotkách, tj. průměr za období činí 6,87 tis. Kč/obyv./rok.

Projekt Systémová podpora rozvoje meziobecní spolupráce v ČR v rámci území správních obvodů obcí s rozšířenou působností (číslo projektu: CZ.1.04/4.1.00/B8.00001)

3. Předškolní a školní vzdělávání

V oblasti předškolního a školního vzdělávání zaujme v případě SO ORP Prachatice zejména porovnání **běžných a kapitálových výdajů na žáky základních a mateřských škol**. Při pohledu na kapitálové a běžné výdaje na žáky základních škol jsou hodnoty za obvod ORP Prachatice nejvyšší: běžné výdaje na jednoho žáka ZŠ činí 17,18 tis. Kč a kapitálové výdaje na jednoho žáka ZŠ jsou 8,37 tis. Kč. Obdobně i běžné výdaje na žáky mateřských škol patří k vyšším, resp. jsou 2. nejvyšší ve skupině (po SO ORP Vysoké Mýto) s hodnotou 9,07 tis. Kč/žáka MŠ. Naopak kapitálové výdaje na 1 žáka MŠ jsou absolutně nejnižší (0,43 tis. Kč/žáka).

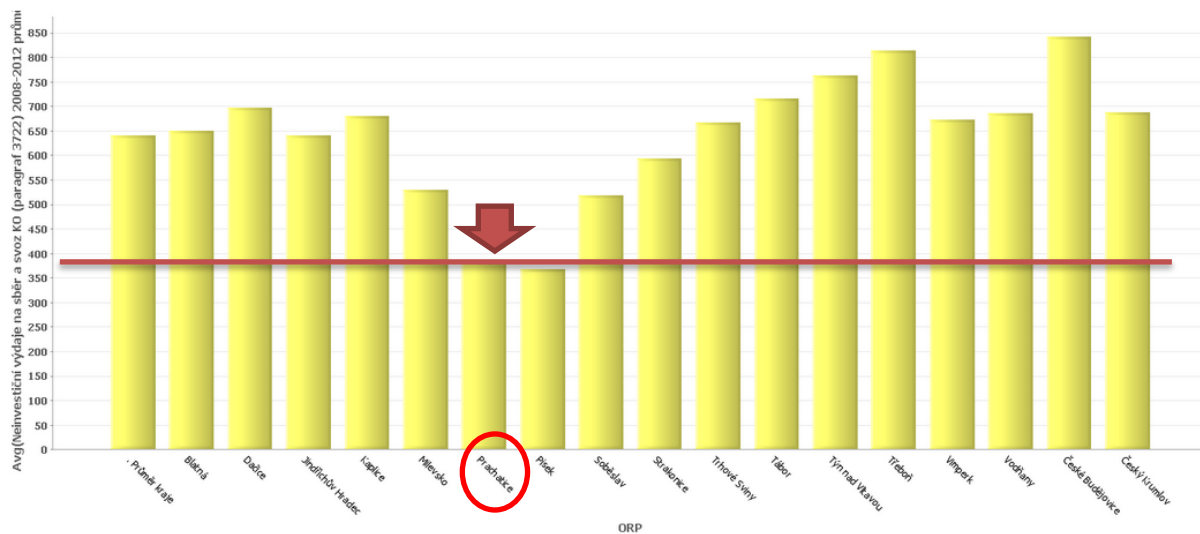
Obrázek 3: Běžné a kapitálové výdaje vybraných SO ORP (kritérium: počet obyvatel v SO ORP 32,5-34,5 tis.) na žáka MŠ a ZŠ (v tis. Kč)



4. Odpadové hospodářství

Mezi ukazateli odpadového hospodářství je z hlediska benchmarkingu významné srovnání **neinvestičních výdajů na sběr a svoz KO**. Hodnoty dosažené SO ORP Prachatice patří v rámci kraje k nejnižším, resp. jsou 2. nejnižší po SO ORP Písek, což je jistě pozitivní skutečnost. Jejich průměrná hodnota za období 2008-2012 je ca 383 Kč/obyv./rok. Druhé nejnižší hodnoty vykazuje i ve skupině SO ORP při aplikaci kritéria počtu obcí i počtu obyvatel. Přičemž zajímavé je, že prachatický obvod má víceméně stabilní vyšší neinvestičních výdajů na sběr a svoz KO. Viz obrázek 4.

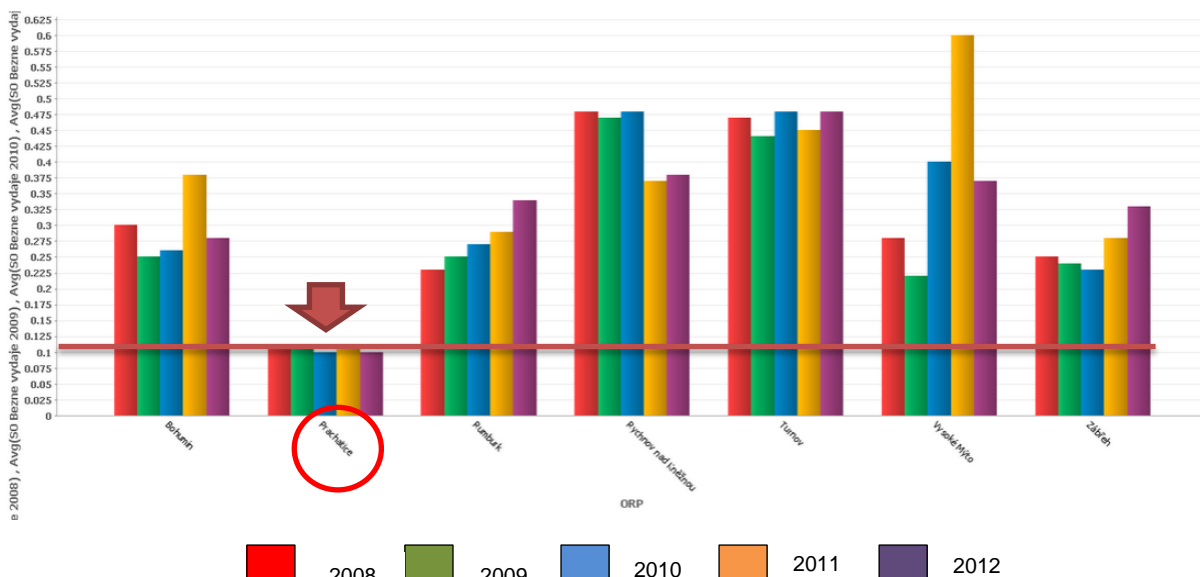
Obrázek 4: Průměrné celkové neinvestiční výdaje vybraných SO ORP (kritérium: SO ORP Jihočeského kraje) na sběr a svoz KO (v Kč/obyv./rok) v období 2008 – 2012



5. Sociální služby

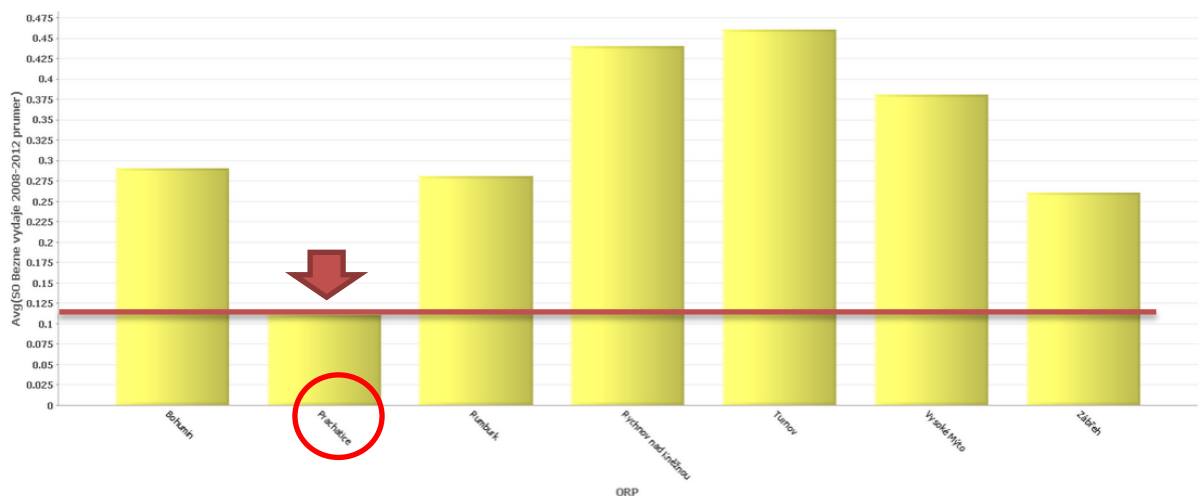
Z pohledu sociálních služeb je vhodné vyzdvihnout srovnání **běžných výdajů na obyvatele** SO ORP Prácheň, který vykázal nejnižší hodnoty ze všech správních obvodů v celém sledovaném období a udržuje si jejich stabilní výši. To potvrzuje i celkový průměr za dané období – hodnota 0,11 tis. Kč/obyv. Obdobná situace avšak platí, i pokud bychom aplikovali jiné kritérium pro výběr srovnávaných SO ORP, např. počet obcí v daném obvodu. Viz obrázky 5 a 6, kde červená linie značí dosaženou úroveň prácheňského obvodu.

Obrázek 5: Běžné výdaje obcí ve vybraných SO ORP (kritérium: počet obyvatel v SO ORP 32,5-34,5 tis.) na sociální služby v období 2008 – 2012 (v tis. Kč/obyv./rok)



Projekt Systémová podpora rozvoje místních spolupráce v ČR v rámci územní správních obvodů obcí s rozšířenou působností (číslo projektu: CZ.1.04/4.1.00/B8.00001)

Obrázek 6: Průměrné běžné výdaje obcí ve vybraných SO ORP (kritérium: počet obyvatel v SO ORP 32,5-34,5 tis.) na sociální služby v období 2008 – 2012 (v tis. Kč/obyv./rok)



6. Závěrečné shrnutí

SO ORP PRACHATICE	
základní charakteristika	<p>v Jihočeském kraji správní obvod ORP Prachatice:</p> <ul style="list-style-type: none"> je 5. největším obvodem kraje z hlediska rozlohy má 3. nejnižší hustotu osídlení
ekonomická výkonnost	<ul style="list-style-type: none"> sestupný trend běžných i kapitálových výdajů na obyvatele běžné výdaje dosahuje jedněch z nejvyšších či dokonce nejvyšších hodnot (při aplikaci různých kritérií)
předškolní a školní vzdělávání	<ul style="list-style-type: none"> SO má nejvyšší hodnoty běžných a kapitálových výdajů na žáky ZŠ, dále 2. nejvyšší hodnoty běžných výdajů na žáky MŠ naopak úroveň kapitálových výdajů na žáky MŠ je jednoznačně nejnižší ve skupině
odpadové hospodářství	<ul style="list-style-type: none"> prachatický obvod má víceméně stabilní výši neinvestičních výdajů na sběr a svoz KO a jejich hodnota je 2. nejnižší v rámci kraje i při užití kritéria počtu obcí, počtu obyvatel

Projekt Systémová podpora rozvoje meziobecní spolupráce v ČR v rámci území správních obvodů obcí s rozšířenou působností (číslo projektu: CZ.1.04/4.1.00/B8.00001)

sociální služby

- správní obvod má nízké běžné výdaje na sociální služby na obyvatele a jejich výše je stabilní

Použité zdroje: Ministerstvo financí ČR
Český statistický úřad