

Analýza výkonnosti srovnatelných správních obvodů obcí s rozšířenou působností v jednotlivých oblastech s využitím benchmarkingu

ORP Pohořelice

Zpracovatel:
Odborný tým Projektu

Tento výstup byl financován z prostředků ESF prostřednictvím Operačního programu
Lidské zdroje a zaměstnanost a státního rozpočtu ČR.

*Projekt Systémová podpora rozvoje meziobecní spolupráce v ČR v rámci území správních
obvodů obcí s rozšířenou působností (číslo projektu: CZ.1.04/4.1.00/B8.00001)*

Úvod

Benchmarking představuje jednu z klíčových aktivit projektu Podpory meziobecní spolupráce. Výsledky benchmarkingu přináší důležitá východiska pro tvorbu strategií území správních obvodů obcí s rozšířenou působností (dále jen SO ORP) a měly by být zohledněny v debatách o dalším rozvoji území ve vztahu k vybraným veřejným službám v oblastech školství, odpadového hospodářství a sociálních služeb.

Využití benchmarkingu je **spojené s analýzou dat** reprezentujících posuzované SO ORP. Shromážděná data pro vybrané indikátory nenesou bez provedení analýzy žádnou informační hodnotu.

Základem analýzy je uspořádání dat do logických celků a do souvislostí s tou oblastí, kterou chceme za pomoci benchmarkingu řešit. Dalším předpokladem analýzy je porovnávat porovnatelná data (např. srovnatelné SO ORP). Cílem vyhodnocování dat je pak **určení rozdílů (mezer) mezi vlastní výkonností a výkonností ostatních SO ORP**. Způsob vyhodnocení těchto rozdílů je již v rukou posuzovatele (analytika) - hodnoty dat za naše a další srovnatelná SO ORP lze např. uspořádat do tabulky, znázornit prostřednictvím grafu, nebo v neposlední řadě využít statistického zpracování dat). Tedy podstatou je určení:

- jaké hodnoty dosáhla v daném indikátoru nejlepší organizace,
- jaké hodnoty dosáhla v daném indikátoru naše organizace,
- jaký je rozdíl mezi těmito hodnotami ukazatelů.

Vedle toho lze data porovnávat s průměrnou hodnotou daného ukazatele v kraji nebo několika srovnatelných SO ORP. Průměrná hodnota bývá nejčastěji vyjádřena aritmetickým průměrem nebo tzv. mediánem (prostřední hodnota uspořádané číselné řady).

1. Základní charakteristika správního obvodu a metodika analýzy

SO ORP Pohořelice leží v Jihomoravském kraji a tvoří 1 z 21ti správních obvodů (dále jen SO) tohoto kraje, jehož stručná charakteristika je dána následujícími údaji:

- počtem 13.439 obyvatel, z nichž 4.678 žije v jádrovém městě, je 3. nejmenší;
- počtem 13 obcí je 4. nejmenší;
- rozlohou 195 km² se také řadí mezi menší obvody.

Tabulka 1: Komparace vybraných SO ORP v Jihomoravském kraji

Území SO ORP	Počet obcí	Počet obyvatel SO ORP	Počet obyvatel jádrové obce	Rozloha ORP v km ²
Pohořelice	13	13 439	4 678	195
Hustopeče	28	35 503	5 883	355
Ivančice	17	24 042	9 604	172
Mikulov	17	19 695	7 410	244
Moravský Krumlov	33	22 235	5 893	348
Znojmo	111	91 197	33 964	1 242
Židlochovice	24	31 050	3 615	194
Průměr za kraj	32	55 650	29 587	343

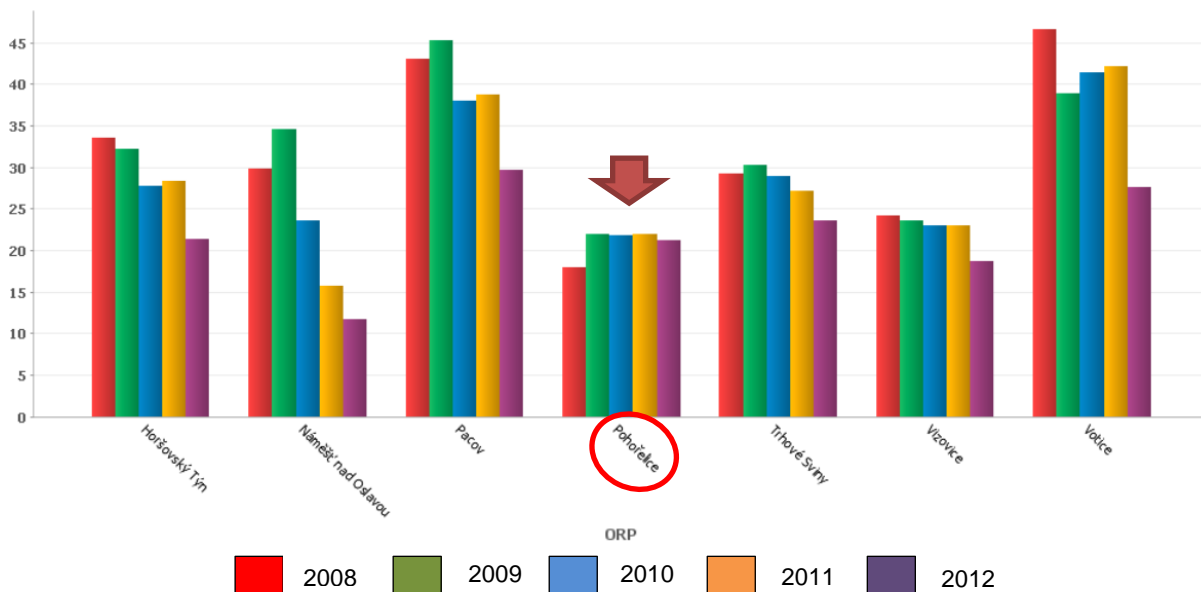
Pro benchmarkingové srovnání a formulování podstatných závěrů jsou důležité zejména hodnoty ukazatelů, které se výrazně odlišují od ostatních porovnávaných subjektů, tj. SO ORP. Proto bylo pro vzájemné srovnání použito více kritérií, aby byly zjištěny a vyzdviženy významné diference v relevantních oblastech. Benchmarkingové srovnání bylo tedy provedeno jednak v porovnání s ostatními SO ORP Jihomoravského kraje a dále pak ve srovnání s podobně velkými SO (měřeno počtem obyvatel SO, počtem obcí SO a počtem obyvatel jádrového města):

- SO ORP s počtem obyvatel v intervalu 13.000 až 14.000 obyvatel (celkem 6 srovnatelných SO ORP: Blatná, Kraslice, Nová Paka, Náměšť nad Oslavou, Telč, Vítkov);
- SO ORP s počtem obcí ve správním obvodu 12 až 13 obcí (celkem 8 srovnatelných SO ORP: Bílovec, Jablunkov, Neratovice, Nové Město n. Metují, Ostrava, Třinec, Rumburk, Vítkov);
- SO ORP s počtem obyvatel jádrové obce 4.500 až 5.000 (celkem 6 srovnatelných SO ORP: Horšovský Týn, Náměšť n. Oslavou, Pacov, Trhové Sviny, Vizovice, Votice).

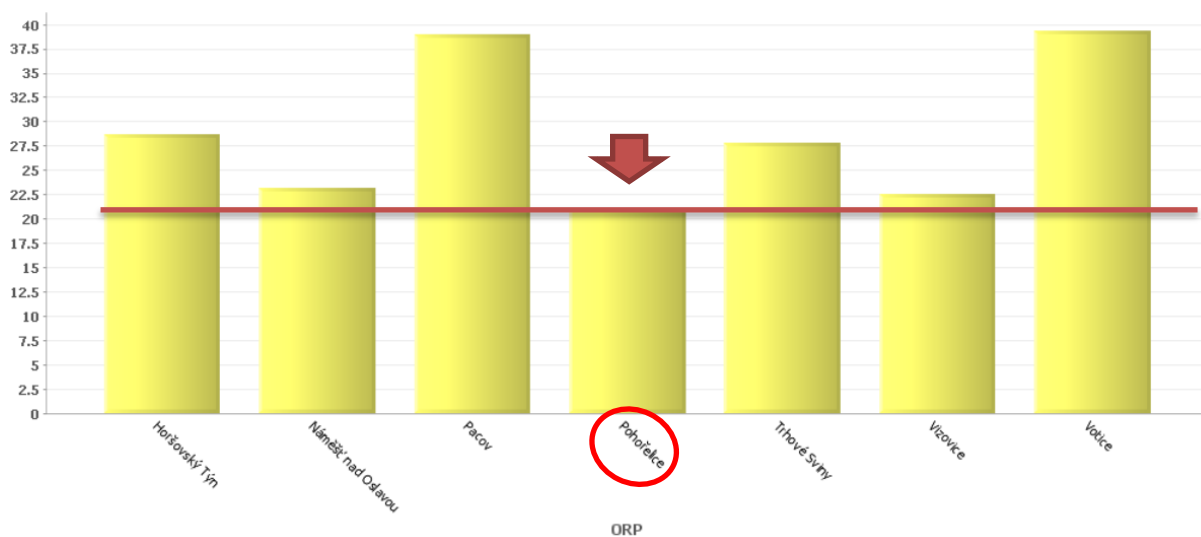
2. Ekonomická výkonnost

Mezi ekonomickými ukazateli je zajímavé se u SO ORP Pohořelice blíže podívat na **úroveň běžných výdajů na obyvatele**, která byla sledována mezi lety 2008 – 2012. Jejich výše odráží náklady každodenního provozu obvodu. Jak je z níže uvedeného obrázku zřejmé, u pohořelického obvodu patřily tyto výdaje z celé skupiny srovnávaných SO ORP s obdobnou velikostí jádrové obce k nejnižším, v letech 2008 až 2010 byly zcela nejnižší. Jejich průměrná výše je rovněž nejnižší, a to 21 tis. Kč/obyv., jinak se pohybovaly v rozmezí ca 18 – 22 tis. Kč/obyv. Viz obrázek 1 a 2.

Obrázek 1: Běžné výdaje vybraných SO ORP (kritérium: velikost jádrové obce 4.500 – 5.000 obyvj.) na obyvatele v období 2008 – 2012 (v tis. Kč)



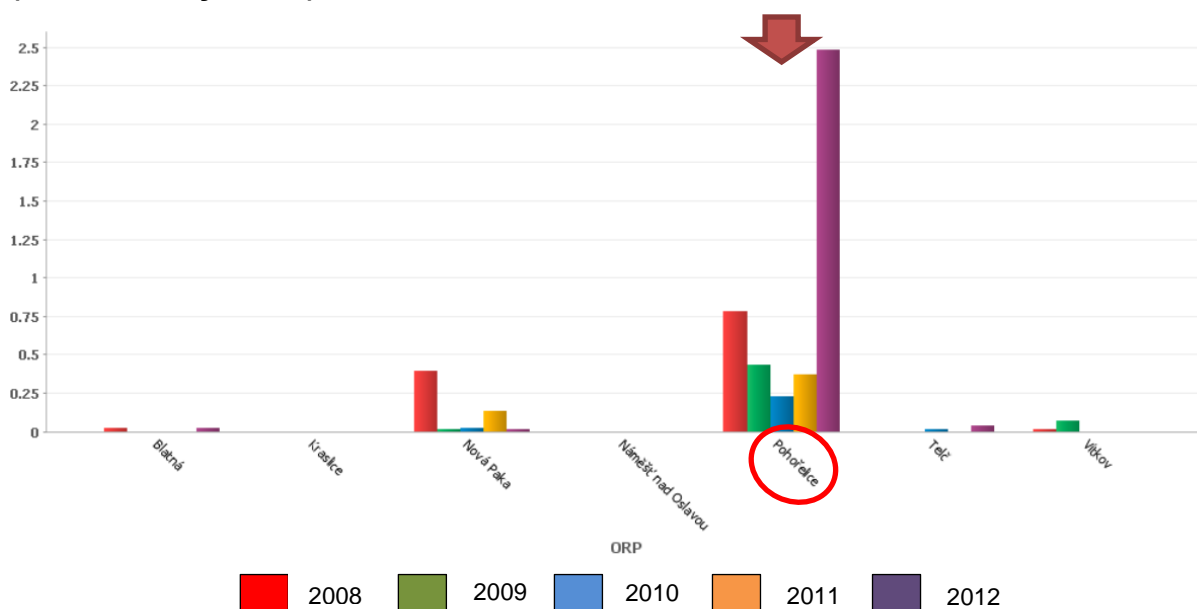
Obrázek 2: Průměrné běžné výdaje vybraných SO ORP (kritérium: velikost jádrové obce 4.500 – 5.000 obyvj.) na obyvatele v období 2008 – 2012 (v tis. Kč)



3. Sociální služby

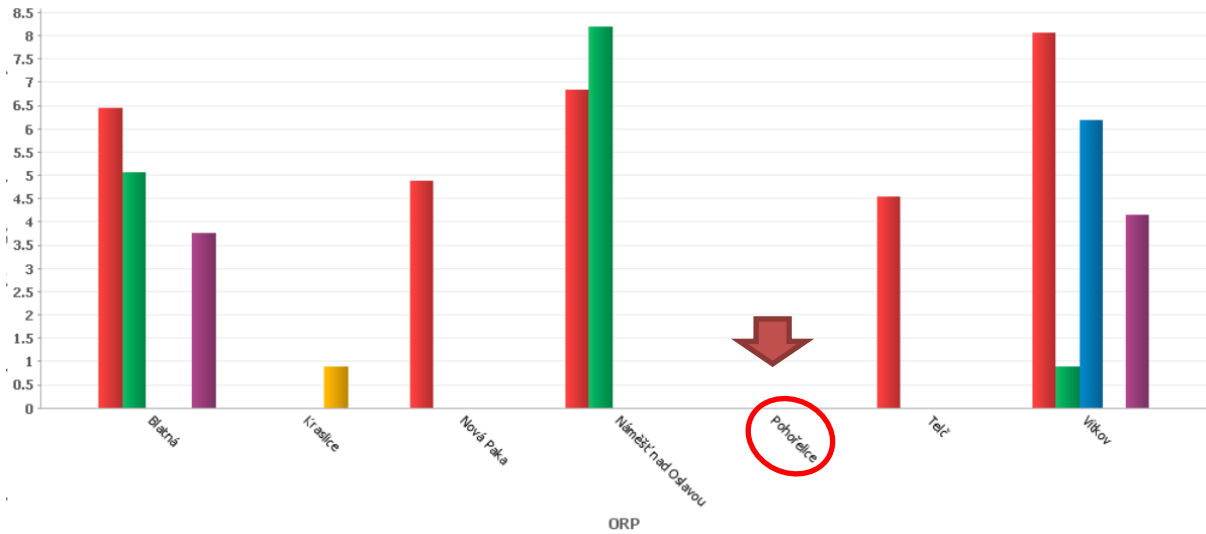
V oblasti sociálních služeb je vhodné vyzdvihnout srovnání **kapitálových výdajů na obyvatele**, které odráží investiční aktivitu. Jak je z grafu patrné, byl pohořelický obvod mezi srovnávanými jediný, který vykazoval kapitálové výdaje ve všech sledovaných letech 2008-2012, a zároveň všechny ostatní obvody převyšoval. V roce 2012 dokonce tyto výdaje dosáhly tak vysoké hodnoty (2,48 tis. Kč/obyv.), že je nejvyšší i v rámci celého Jihomoravského kraje. To naznačuje větší investiční akce, které jsou spojeny např. s nákupy či transfery, které jsou spojeny s poskytováním sociálních služeb. Situaci znázorňuje obr. č. 3.

Obrázek 3: Kapitálové výdaje obcí ve vybraných SO ORP (kritérium: počet obyvatel v SO ORP 13.000 – 14.000) na sociální služby v období 2008 – 2012 (v tis. Kč/obyv./rok)

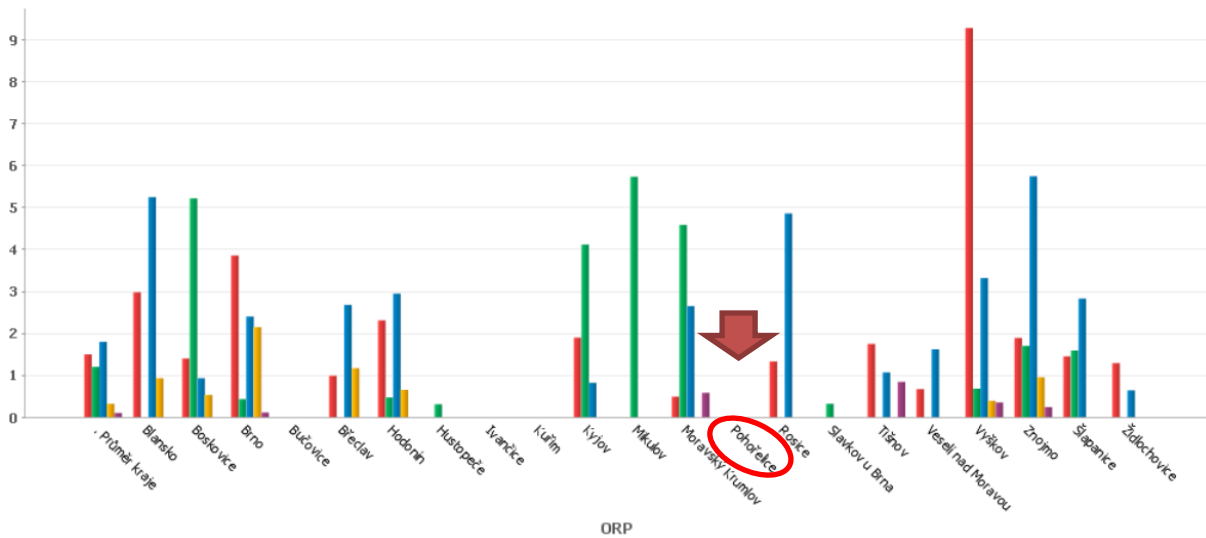


Ve výše uvedeném kontextu je ovšem zajímavé, že SO ORP Pohořelice nemá na svém území evidováno **žádné zařízení sociálních služeb**, respektive u všech typů těchto zařízení vykazuje nulovou kapacitu. Je tak jedním z mála správních obvodů, u kterého tomu tak je – v porovnání s obvody s obdobným počtem obyvatel jediný, v rámci Jihomoravského kraje jsou celkem 4 (SO ORP Bučovice, Ivančice, Kuřim). Viz obr. 4a a 4b.

Obrázek 4a: Kapacita v jednotlivých zařízeních sociálních služeb ve vybraných SO ORP (kritérium: počet obyvatel v SO ORP 13.000 – 14.000) na 1.000 obyvatel



Obrázek 4b: Kapacita v jednotlivých zařízeních sociálních služeb ve vybraných SO ORP (kritérium: SO ORP Jihomoravského kraje) na 1.000 obyvatel



- kapacita domovů pro seniory
- kapacita domovů pro osoby se zdrav. postižením
- kapacita domovů se zvláštním režimem
- kapacita azylových domů
- kapacita chráněného bydlení

4. Závěrečné shrnutí

SO ORP Pohořelice	
základní charakteristika	<p>v Jihomoravském kraji je správní obvod ORP Pohořelice:</p> <ul style="list-style-type: none"> • počtem obyvatel je 3. nejmenší • počtem obcí je 4. nejmenší • rozlohou se také řadí mezi menší obvody
ekonomická výkonnost	<p><i>v rámci benchmarkingu SO ORP</i></p> <ul style="list-style-type: none"> • nízké běžné výdaje na obyvatele
sociální služby	<p><i>v rámci benchmarkingu SO ORP</i></p> <ul style="list-style-type: none"> • vysoké kapitálové výdaje na sociální služby na obyvatele • nulová kapacita zařízení sociálních služeb

Použité zdroje: Ministerstvo financí ČR
Český statistický úřad