

Analýza výkonnosti srovnatelných správních obvodů obcí s rozšířenou působností v jednotlivých oblastech s využitím benchmarkingu

ORP Orlová

Zpracovatel:
Odborný tým Projektů

Tento výstup byl financován z prostředků ESF prostřednictvím Operačního programu Lidské zdroje a zaměstnanost a státního rozpočtu ČR.

Projekt Systémová podpora rozvoje meziobecní spolupráce v ČR v rámci území správních obvodů obcí s rozšířenou působností (číslo projektu: CZ.1.04/4.1.00/B8.00001)

Úvod

Benchmarking představuje jednu z klíčových aktivit projektu Podpory meziobecní spolupráce. Výsledky benchmarkingu přináší důležitá východiska pro tvorbu strategií území správních obvodů obcí s rozšířenou působností (dále jen SO ORP) a měly by být zohledněny v debatách o dalším rozvoji území ve vztahu k vybraným veřejným službám v oblastech školství, odpadového hospodářství a sociálních služeb.

Využití benchmarkingu je **spojené s analýzou dat** reprezentujících posuzované SO ORP. Shromážděná data pro vybrané indikátory nenesou bez provedení analýzy žádnou informační hodnotu.

Základem analýzy je uspořádání dat do logických celků a do souvislostí s tou oblastí, kterou chceme za pomoci benchmarkingu řešit. Dalším předpokladem analýzy je porovnávat porovnatelná data (např. srovnatelné SO ORP). Cílem vyhodnocování dat je pak **určení rozdílů (mezer) mezi vlastní výkonností a výkonností ostatních SO ORP**. Způsob vyhodnocení těchto rozdílů je již v rukou posuzovatele (analytika) - hodnoty dat za naše a další srovnatelná SO ORP lze např. uspořádat do tabulky, znázornit prostřednictvím grafu, nebo v neposlední řadě využít statistického zpracování dat). Tedy podstatou je určení:

- jaké hodnoty dosáhla v daném indikátoru nejlepší organizace,
- jaké hodnoty dosáhla v daném indikátoru naše organizace,
- jaký je rozdíl mezi těmito hodnotami ukazatelů.

Vedle toho lze data porovnávat s průměrnou hodnotou daného ukazatele v kraji nebo několika srovnatelných SO ORP. Průměrná hodnota bývá nejčastěji vyjádřena aritmetickým průměrem nebo tzv. mediánem (prostřední hodnota uspořádané číselné řady).

1. Základní charakteristika správního obvodu a metodika analýzy

SO ORP Orlová leží východně od Ostravy a spolu s dalšími 21ti správními obvody (dále jen SO) tvoří Moravskoslezský kraj. Stručná charakteristika SO ORP Orlová je dána následujícími údaji:

- spolu s SO ORP Karviná spravuje 3. nejnižší počet obcí (4);
- v dotčeném území žije celkem 39.091 obyvatel, z toho 30.722 žije v jádrovém městě;
- rozlohou 45 km² je 2. nejmenším obvodem kraje (po ORP Český Těšín).

Tabulka 1: Komparace SO ORP v Moravskoslezském kraji za rok 2012

Území	Počet obcí	Počet obyvatel SO ORP	Počet obyvatel jádrové obce	Rozloha ORP v km ²
Orlová	4	39091	30722	45
Bílovec	12	25873	7551	162
Bohumín	2	34051	21726	73
Bruntál	31	38013	16925	630
Český Těšín	2	26300	25106	44
Frenštát p. Radhoštěm	6	19120	10958	99
Frýdek-Místek	37	110532	57523	480
Frýdlant n. Ostravicí	11	23941	9808	317
Havířov	5	92319	77371	88
Hlučín	15	40224	14049	165
Jablunkov	12	22711	5717	176
Karviná	4	69158	57842	106
Kopřivnice	10	41256	22649	121
Kravaře	9	21324	6762	101
Krnov	25	41680	24518	574
Nový Jičín	16	48410	23731	275
Odry	10	17301	7358	224
Opava	41	101758	58054	567
Ostrava	13	328323	297421	332
Rýmařov	11	16180	8560	332
Třinec	12	55264	36401	235
Vítkov	12	13773	5942	280
Průměr za kraj	14	55755	---	247

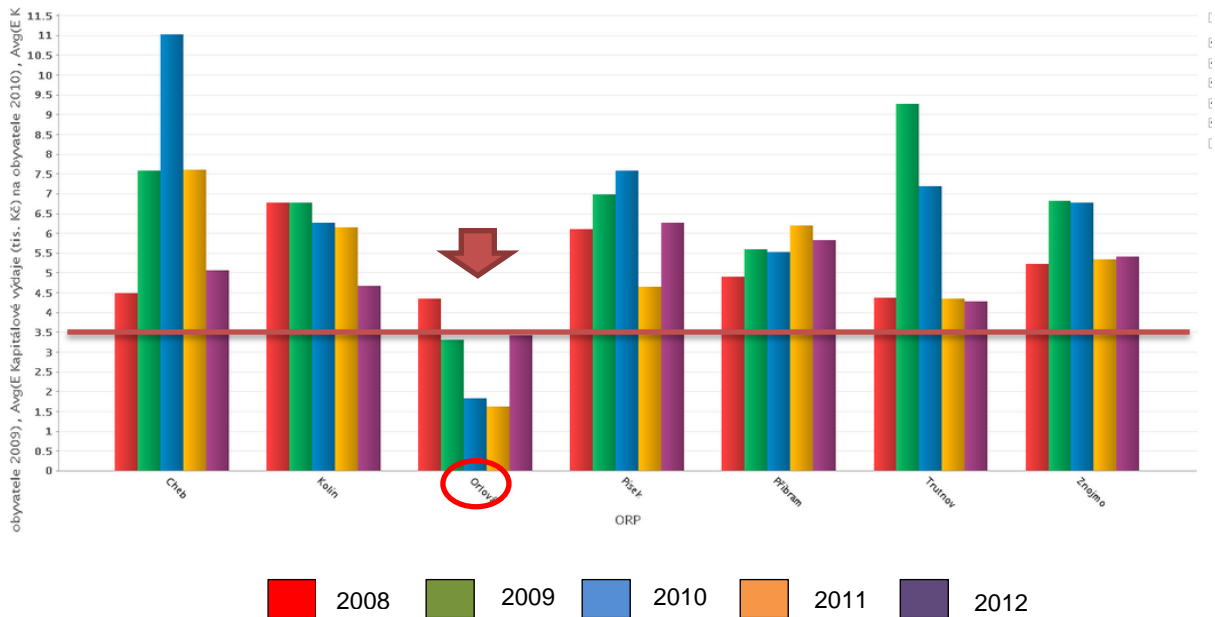
Pro benchmarkingové srovnání a formulování podstatných závěrů jsou důležité zejména hodnoty ukazatelů, které se výrazně odlišují od ostatních porovnávaných subjektů, tj. SO ORP. Proto bylo pro vzájemné srovnání použito více kritérií, aby byly zjištěny a vyzdviženy významné diference v relevantních oblastech. Benchmarkingové srovnání bylo tedy provedeno jednak v porovnání s ostatními SO ORP Moravskoslezského kraje a dále pak ve srovnání s podobně velkými SO (měřeno počtem obcí SO a počtem obyvatel jádrového města):

- SO ORP s počtem obcí ve správním obvodu 2 až 6 obcí (celkem 10 srovnatelných SO ORP: Aš, Nová Paka, Bohumín, Frenštát pod Radhoštěm, Havířov, Karviná, Český Těšín, Králíky, Česká Třebová, Varnsdorf);
- SO ORP s počtem obyvatel jádrové obce 29.000 až 34.000 (celkem 6 srovnatelných SO ORP: Znojmo, Písek, Cheb, Trutnov, Kolín, Příbram).

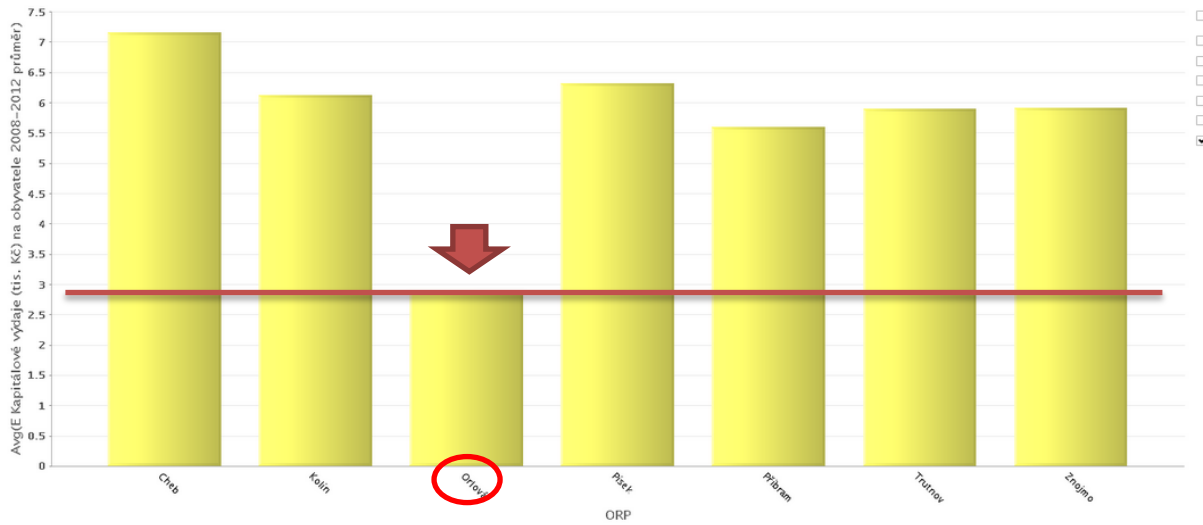
2. Ekonomická výkonnost

V oblasti ekonomické výkonnosti je zajímavé zejména srovnání **výše kapitálových výdajů**, která byla sledována mezi lety 2008-2012. Ve všech letech sledovaného období vykazuje správní obvod nejnižší hodnoty ze sledované skupiny. Tuto skutečnost dokazuje i průměr za celé období, který činí 2,9 tis. Kč/obyv./rok. Zajímavé je, že od roku 2008 byl u obvodu patrný sestupný trend, který byl v roce 2012 přerušen poměrně značným zvýšením na hodnotu 2,9 tis. Kč/obyv./rok (z hodnoty 1,62 tis. Kč/obyv. v roce 2011). Viz obrázky 1 a 2.

Obrázek 1: Kapitálové výdaje vybraných SO ORP (kritérium: velikost jádrové obce 29-34 jednoho obyvatele (v tis. Kč) v letech 2008-2012



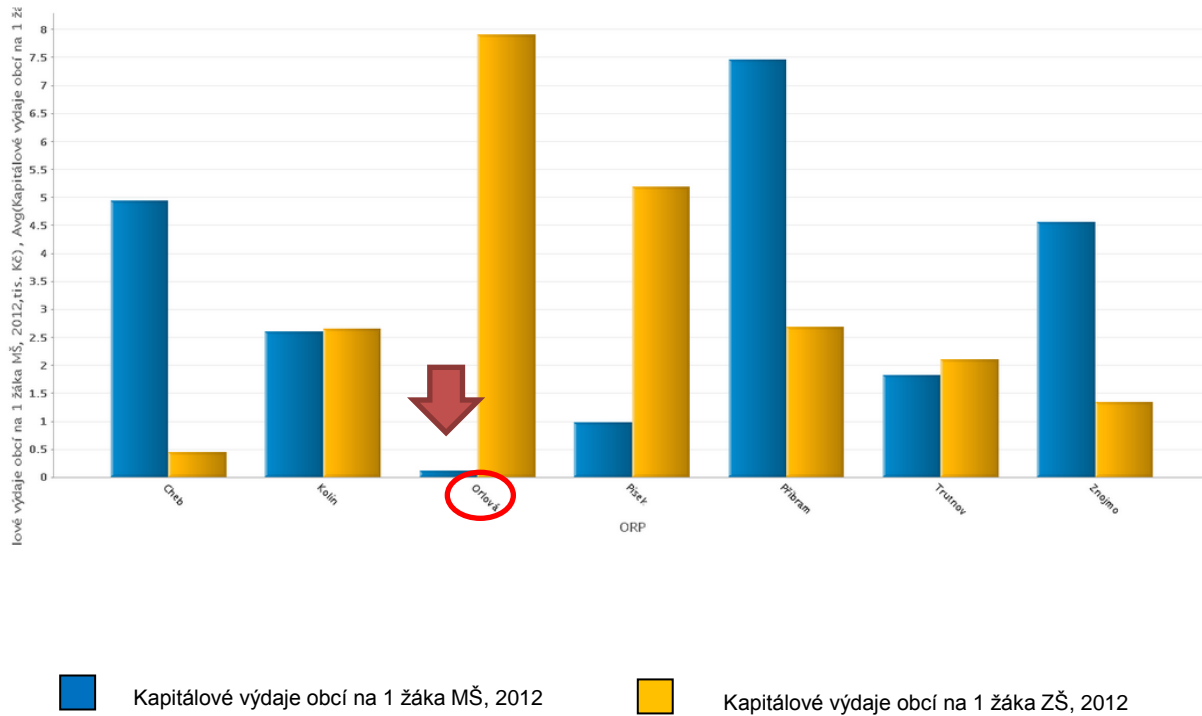
Obrázek 2: Průměrné kapitálové výdaje vybraných SO ORP (kritérium: velikost jádrové obce 29-34 tis. obyv.) na jednoho obyvatele (v tis. Kč) v období 2008-2012



3. Předškolní a školní vzdělávání

V oblasti předškolního a školního vzdělávání zaujme v případě SO ORP Orlová především porovnání **kapitálových výdajů na žáky základních a mateřských škol** s dalšími ORP dle kritéria velikosti jádrové obce. Při pohledu na kapitálové výdaje na žáky základních škol jsou hodnoty za obvod ORP Bohumín nejvyšší (7,9 tis. Kč na 1 žáka), naopak z pohledu kapitálových výdajů na žáky mateřských škol je hodnota za obvod jednoznačně nejnižší ve sledované skupině (0,12 tis. Kč na 1 žáka).

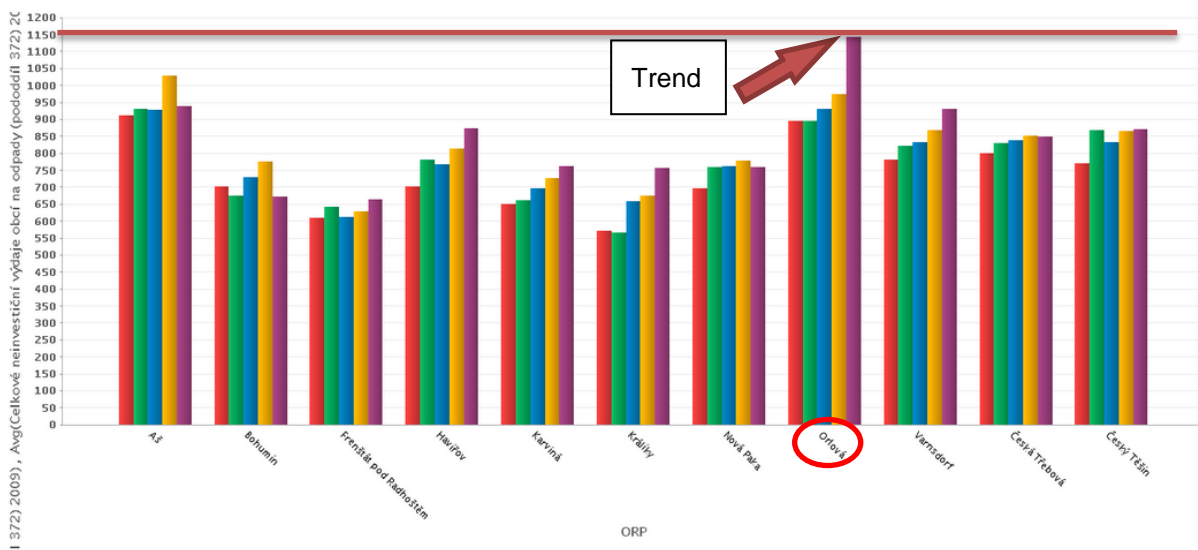
Obrázek 3: Kapitálové výdaje vybraných SO ORP (kritérium: velikost jádrové obce 29-34 tis. obyv.) na jednoho žáka MŠ a ZŠ (v tis. Kč)



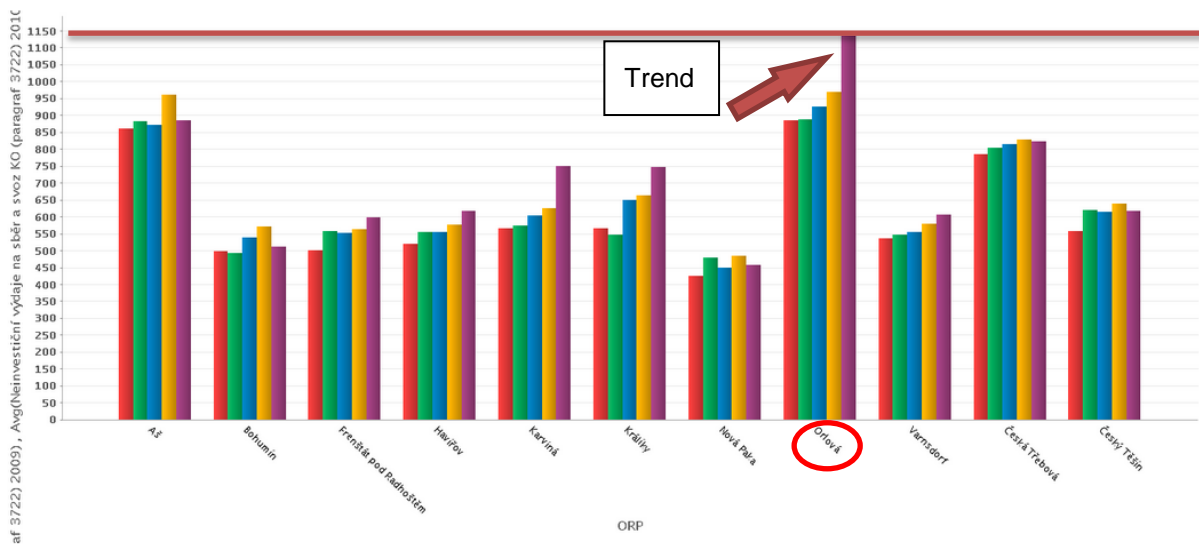
4. Odpadové hospodářství

V oblasti odpadového hospodářství je vhodné se zaměřit na srovnání **celkových neinvestičních výdajů obcí na odpady a neinvestičních výdajů na sběr a svoz KO**. Z pohledu obou zmíněných ukazatelů dosahuje SO ORP Orlová nejvyšších hodnot ve všech letech sledovaného období. Přičemž je zajímavé, že hodnoty ukazatelů mají rostoucí tendenci a dosahují srovnatelných hodnot. Neinvestiční výdaje na sběr a svoz KO činily v roce 2012 ca 1138,- Kč/obyv., neinvestiční výdaje na odpady stouply na hodnotu ca 1143,- Kč/obyv. Viz obrázky č. 4 a 5, na kterých je pro názornost červená linie, která znázorňuje dosaženou výši SO ORP Orlová.

Obrázek 4: Celkové neinvestiční výdaje vybraných SO ORP (kritérium: počet obcí SO ORP 2-6) na odpady (v Kč/obyv./rok) v období 2008-2012



Obrázek 5: Celkové neinvestiční výdaje vybraných SO ORP (kritérium: počet obcí SO ORP 2-6) na sběr a svoz KO (v Kč/obyv./rok) v období 2008-2012

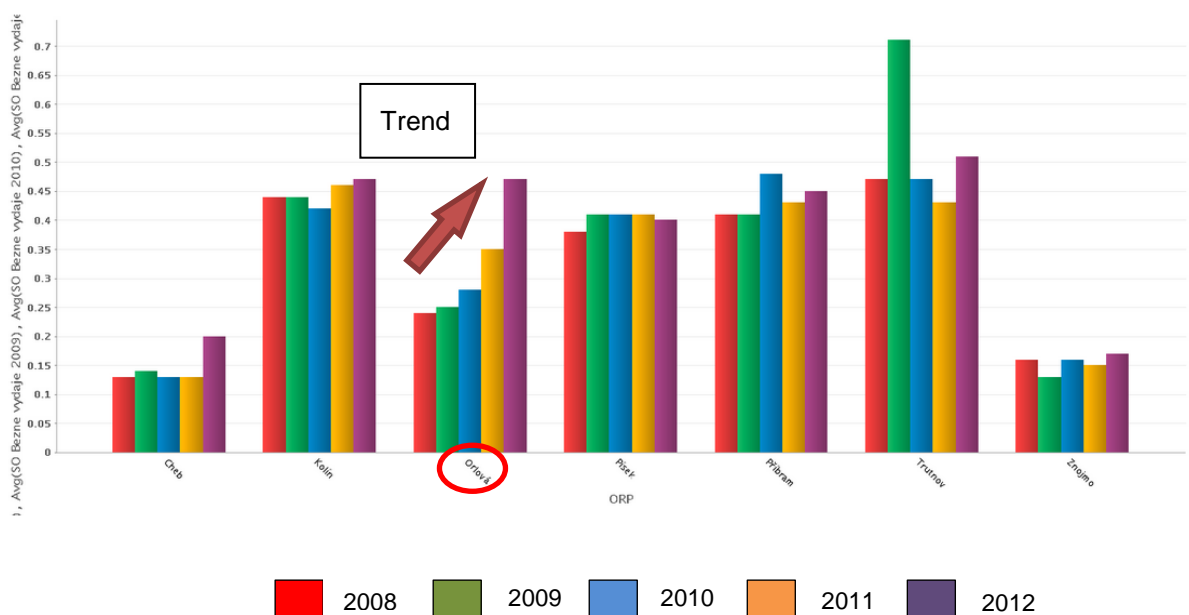


Obdobnou pozici, tj. nejvyšší hodnoty ukazatelů, zastává ORP Orlová i v rámci kraje. Její dosažené úrovně se blíží jedině ORP Frýdlant nad Ostravicí (u obou zmíněných ukazatelů).

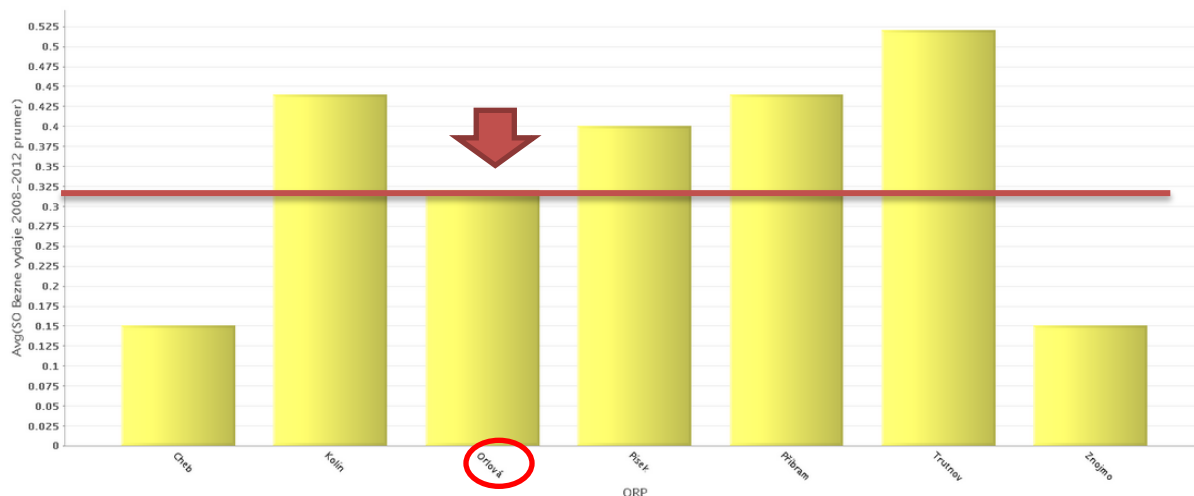
5. Sociální služby

V oblasti sociálních služeb je u ORP Orlová patrný rostoucí trend u **běžných výdajů na obyvatele**, který je ve srovnávané skupině správních obvodů ojedinělý. Zatímco v roce 2008 se ORP Orlová řadilo k obvodům s nižšími hodnotami běžných výdajů, v roce 2012 vykázalo 3. nejvyšší hodnotu ukazatele. Počáteční hodnota činila 0,24 tis. Kč/obyv. v roce 2008, v roce 2012 dosahovaly běžné výdaje již téměř dvojnásobné hodnoty 0,47 tis. Kč/obyv. Viz obrázek 6 a 7.

Obrázek 6: Běžné výdaje obcí ve vybraných SO ORP (kritérium: počet obyvatel jádrové obce 29-34 tis.) na sociální služby (v tis. Kč/obyv./rok) v období 2008-2012



Obrázek 7: Průměrné běžné výdaje obcí ve vybraných SO ORP (kritérium: počet obyvatel jádrové obce 29-34 tis.) na sociální služby (v tis. Kč/obyv./rok) v období 2008-2012



6. Závěrečné shrnutí

SO ORP ORLOVÁ	
základní charakteristika	<p>v Moravskoslezském kraji disponuje správní obvod ORP Orlová:</p> <ul style="list-style-type: none"> • 3. nejnižším počtem obcí • 3. nejvyšší hustotou osídlení • 2. nejmenší rozlohou
ekonomická výkonnost	<ul style="list-style-type: none"> • kapitálové výdaje na 1 obyvatele se od roku 2008 snižovaly, ale v roce 2012 došlo k výraznému nárůstu hodnot
předškolní a školní vzdělávání	<ul style="list-style-type: none"> • nízké dosažené hodnoty kapitálových výdajů na žáky mateřských škol a naopak vyšší hodnoty kapitálových výdajů na žáky základních škol
odpadové hospodářství	<ul style="list-style-type: none"> • ve správním obvodu je patrný rostoucí trendu u vysoké celkových neinvestičních výdajů na odpady i u neinvestičních výdajů na sběr a svoz KO
sociální služby	<ul style="list-style-type: none"> • stoupající trend běžných výdajů na sociální služby

Projekt Systémová podpora rozvoje meziobecní spolupráce v ČR v rámci území správních obvodů obcí s rozšířenou působností (číslo projektu: CZ.1.04/4.1.00/B8.00001)

na obyvatele

Použité zdroje: Ministerstvo financí ČR
Český statistický úřad