

Analýza výkonnosti srovnatelných správních obvodů obcí s rozšířenou působností v jednotlivých oblastech s využitím benchmarkingu

ORP Nový Bydžov

Zpracovatel:
Odborný tým Projektu

Tento výstup byl financován z prostředků ESF prostřednictvím Operačního programu
Lidské zdroje a zaměstnanost a státního rozpočtu ČR.

*Projekt Systémová podpora rozvoje meziobecní spolupráce v ČR v rámci území správních
obvodů obcí s rozšířenou působností (číslo projektu: CZ.1.04/4.1.00/B8.00001)*

Úvod

Benchmarking představuje jednu z klíčových aktivit projektu Podpory meziobecní spolupráce. Výsledky benchmarkingu přináší důležitá východiska pro tvorbu strategií území správních obvodů obcí s rozšířenou působností (dále jen SO ORP) a měly by být zohledněny v debatách o dalším rozvoji území ve vztahu k vybraným veřejným službám v oblastech školství, odpadového hospodářství a sociálních služeb.

Využití benchmarkingu je **spojené s analýzou dat** reprezentujících posuzované SO ORP. Shromážděná data pro vybrané indikátory nenesou bez provedení analýzy žádnou informační hodnotu.

Základem analýzy je uspořádání dat do logických celků a do souvislostí s tou oblastí, kterou chceme za pomoci benchmarkingu řešit. Dalším předpokladem analýzy je porovnávat porovnatelná data (např. srovnatelné SO ORP). Cílem vyhodnocování dat je pak **určení rozdílů (mezer) mezi vlastní výkonností a výkonností ostatních SO ORP**. Způsob vyhodnocení těchto rozdílů je již v rukou posuzovatele (analytika) - hodnoty dat za naše a další srovnatelná SO ORP lze např. uspořádat do tabulky, znázornit prostřednictvím grafu, nebo v neposlední řadě využít statistického zpracování dat). Tedy podstatou je určení:

- jaké hodnoty dosáhla v daném indikátoru nejlepší organizace,
- jaké hodnoty dosáhla v daném indikátoru naše organizace,
- jaký je rozdíl mezi těmito hodnotami ukazatelů.

Vedle toho lze data porovnávat s průměrnou hodnotou daného ukazatele v kraji nebo několika srovnatelných SO ORP. Průměrná hodnota bývá nejčastěji vyjádřena aritmetickým průměrem nebo tzv. mediánem (prostřední hodnota uspořádané číselné řady).

1. Základní charakteristika správního obvodu a metodika analýzy

SO ORP Nový Bydžov leží v Královéhradeckém kraji a tvoří 1 z 15ti správních obvodů (dále jen SO) tohoto kraje. Všemi parametry se řadí mezi menší obvody kraje:

- rozlohou 214 km²;
- počtem 23 obcí;
- počtem obyvatel 17 513, z nichž 7 098 žije v jádrovém městě.

Tabulka 1: Komparace vybraných SO ORP v Královéhradeckém kraji

Území SO ORP	Počet obcí	Počet obyvatel SO ORP	Počet obyvatel jádrové obce	Rozloha ORP v km ²
Nový Bydžov	23	17 513	7 098	214
Dvůr Králové n. Labem	28	27 398	16 098	258
Hořice	29	18 463	8 733	193
Hradec Králové	81	145 176	93 035	677
Jičín	77	47 477	16 300	597
Kostelec nad Orlicí	22	24 924	6 178	223
Průměr za kraj	30	36 863	17 944	317

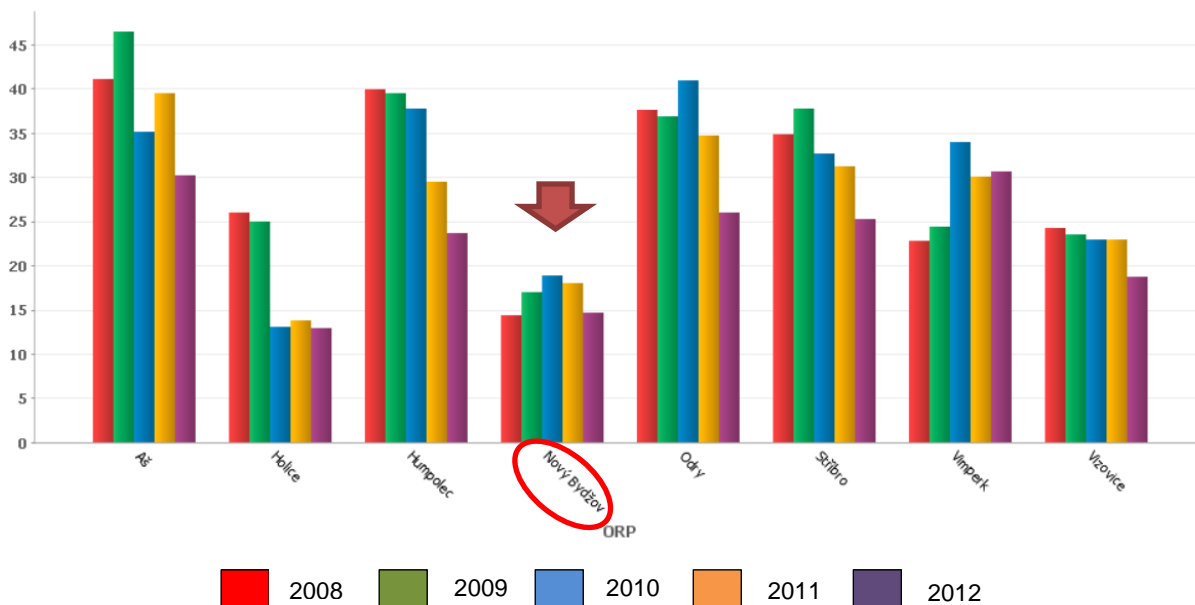
Pro benchmarkingové srovnání a formulování podstatných závěrů jsou důležité zejména hodnoty ukazatelů, které se výrazně odlišují od ostatních porovnávaných subjektů, tj. SO ORP. Proto bylo pro vzájemné srovnání použito více kritérií, aby byly zjištěny a vyzdvíženy významné diference v relevantních oblastech. Benchmarkingové srovnání bylo tedy provedeno jednak v porovnání s ostatními SO ORP Královéhradeckého kraje a dále pak ve srovnání s podobně velkými SO (měřeno počtem obyvatel SO, počtem obcí SO a počtem obyvatel jádrového města):

- SO ORP s počtem obyvatel v intervalu 16.800 až 18.300 obyvatel (celkem 7 srovnatelných SO ORP: Aš, Holice, Humpolec, Odry, Stříbro, Vimperk, Vizovice);
- SO ORP s počtem obcí ve správním obvodu 22 až 23 obcí (celkem 9 srovnatelných SO ORP: Dačice, Hlinsko, Kostelec n. Orlicí, Lanškroun, Mnichovo Hradiště, Sedlčany, Semily, Veselí n. Moravou, Ústí n. Labem);
- SO ORP s počtem obyvatel jádrové obce 6.950 až 7.250 (celkem 6 srovnatelných SO ORP: Dobruška, Kaplice, Nýřany, Přeštice, Soběslav, Šlapanice).

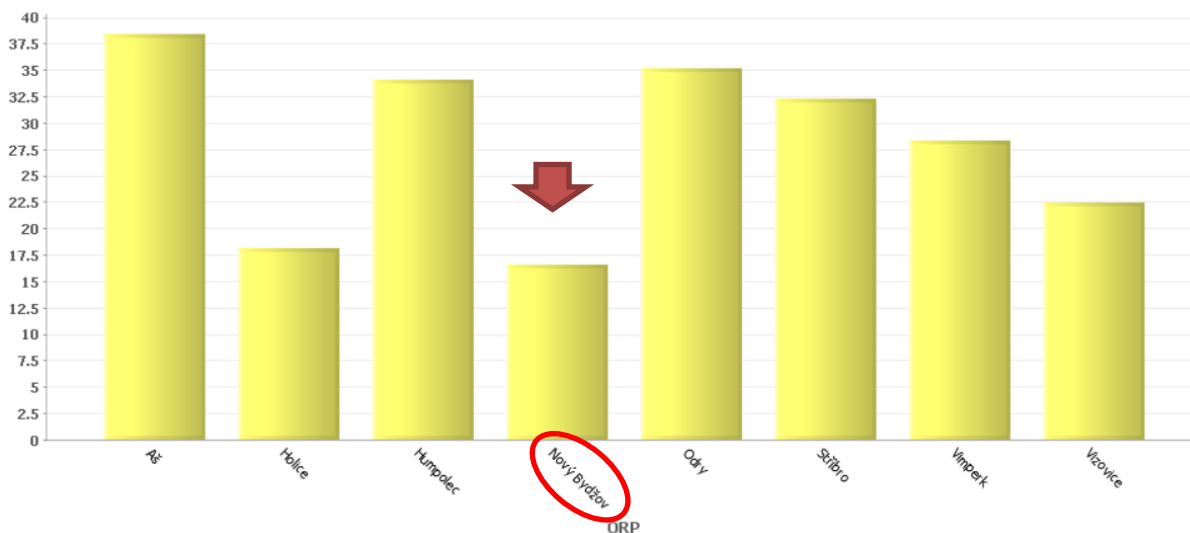
2. Ekonomická výkonnost

Mezi ekonomickými ukazateli je zajímavé se u SO ORP Nový Bydžov blíže podívat na **úroveň běžných výdajů na obyvatele**, která byla sledována mezi lety 2008 – 2012. Jejich výše odráží náklady každodenního provozu obvodu. Jak je z níže uvedeného obrázku zřejmé, u bydžovského obvodu patřily tyto výdaje z celé skupiny srovnávaných SO ORP s obdobným počtem obyvatel k nejnižším, v letech 2008 a 2009 byly zcela nejnižší. Jejich průměrná výše je rovněž nejnižší, a to 16,6 tis. Kč/obyv., celkově se pohybovaly mezi 14,35 až 18,9 tis. Kč/obyv. Viz obr. č. 1 a 2. Analogické výsledky přináší i komparace dle kritéria velikosti jádrové obce.

Obrázek 1: Běžné výdaje vybraných SO ORP (kritérium: počet obyvatel v SO ORP 16.800 až 18.300) na obyvatele v období 2008 – 2012 (v tis. Kč)



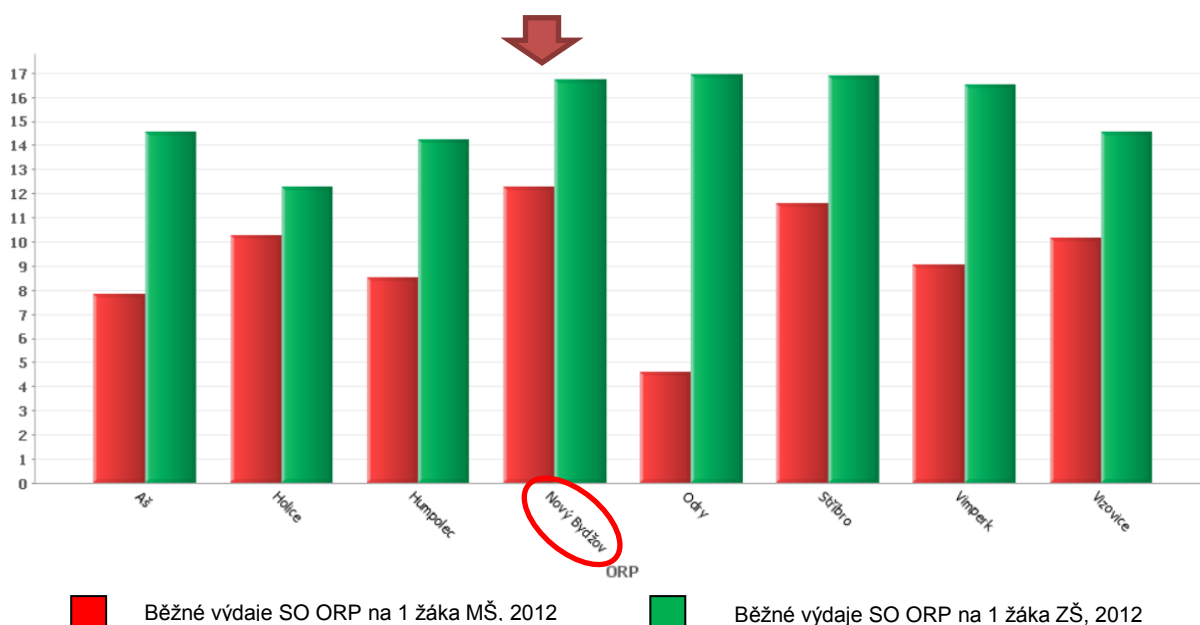
Obrázek 2: Průměrné běžné výdaje vybraných SO ORP (kritérium: počet obyvatel v SO ORP 16.800 až 18.300) na obyvatele v období 2008 – 2012 (v tis. Kč)



3. Předškolní a školní vzdělávání

V oblasti předškolního a školního vzdělávání zaujme v případě SO ORP Nový Bydžov zejména porovnání **běžných výdajů na žáky základních a mateřských škol**. Hodnoty za bydžovský obvod ORP patří ve skupině srovnávaných obvodů s podobným počtem obyvatel k nejvyšší nejvyšším: běžné výdaje na žáka MŠ jsou zcela nejvyšší a činí 12,3 tis. Kč, na žáka ZŠ jsou 3. nejvyšší – 16,7 tis. Kč. Stejně výsledky přinese i srovnání dle kritéria počtu obcí.

Obrázek 3: Běžné výdaje vybraných SO ORP (kritérium: počet obyvatel v SO ORP 16.800 až 18.300) na žáka MŠ a ZŠ (v tis. Kč)



4. Odpadové hospodářství

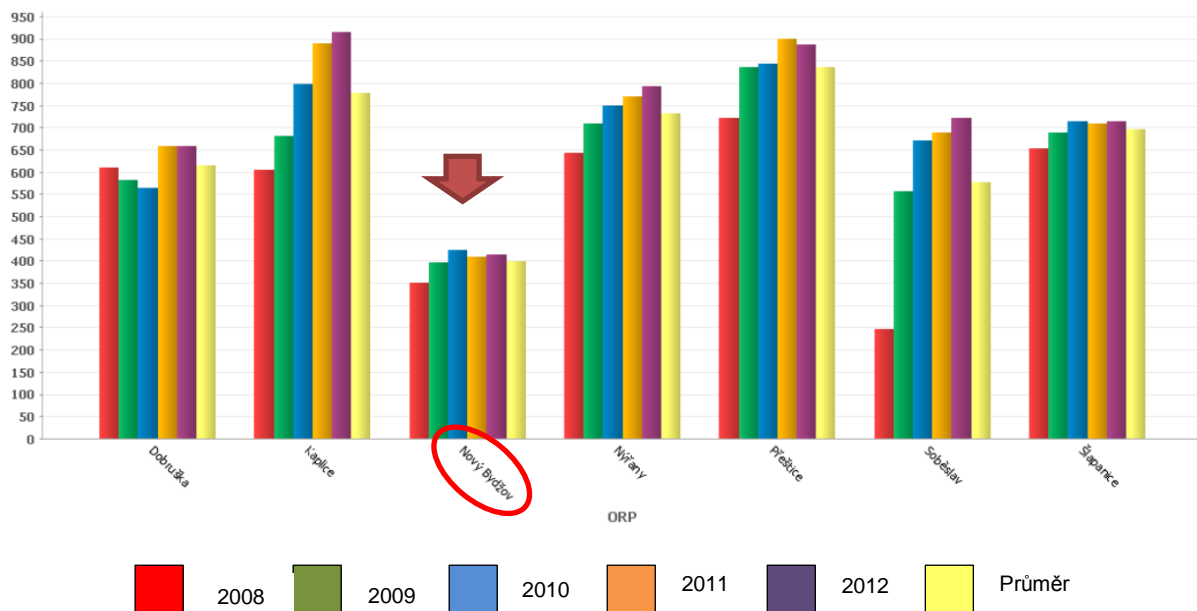
V oblasti odpadového hospodářství je z hlediska benchmarkingu významné srovnání **celkových neinvestičních výdajů obcí na odpady a neinvestičních výdajů na sběr a svoz KO**. Jedná se o tu položku rozpočtu, která se spotřebovává na běžné či provozní náklady obce spojené s odpadovým hospodářstvím. V obou případech byly hodnoty dosažené SO ORP Nový Bydžov ve sledované skupině každoročně nejnižší¹. To odráží samozřejmě i jejich průměrná úroveň, která dosáhla výše ca 400,- Kč/obyv./rok u celkových neinvestičních výdajů, respektive ca 365,-

¹ Kromě roku 2008 u neinvestičních výdajů na sběr a svoz KO.

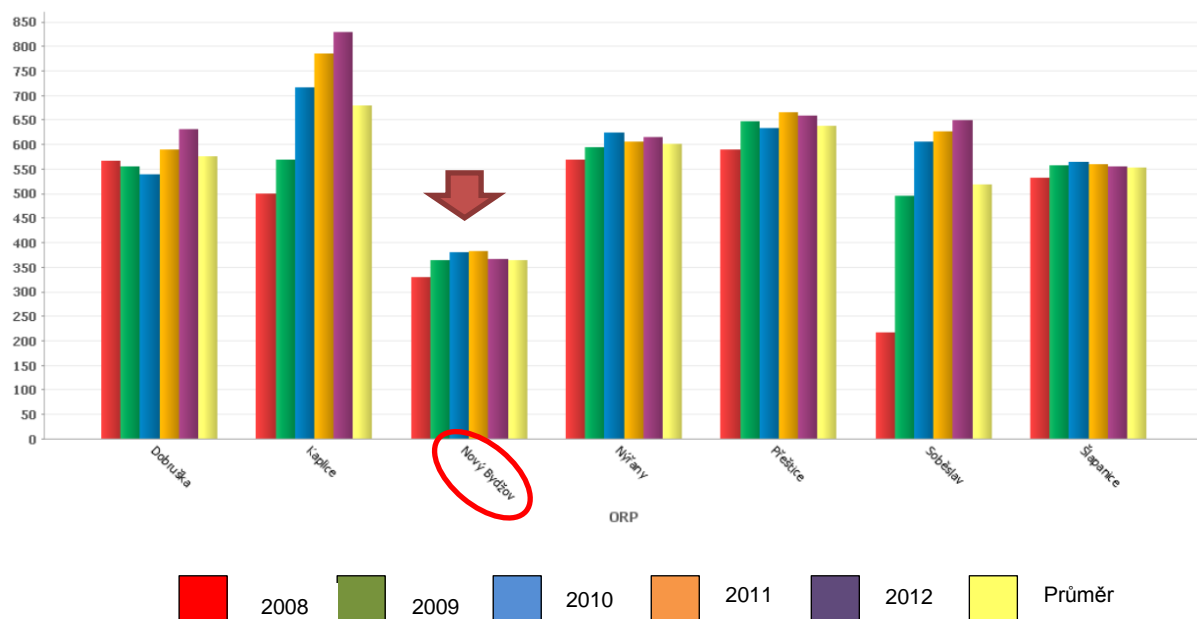
Projekt Systémová podpora rozvoje meziobecní spolupráce v ČR v rámci území správních obvodů obcí s rozšířenou působností (číslo projektu: CZ.1.04/4.1.00/B8.00001)

Kč/obyv./rok u neinvestičních výdajů na sběr a svoz KO. Viz obr. č. 4 a 5. Obdobné výsledky přináší i komparace dle kritéria počtu obyvatel.

Obrázek 4: Celkové neinvestiční výdaje vybraných SO ORP (kritérium: velikost jádrové obce 6.950 až 7.250 obyvj.) na odpady (v Kč/obyv./rok) v období 2008 – 2012



Obrázek 5: Neinvestiční výdaje vybraných SO ORP (kritérium: velikost jádrové obce 6.950 až 7.250 obyvj.) na sběr a svoz komunálního odpadu v období 2008 – 2012 (v Kč/obyv./rok)

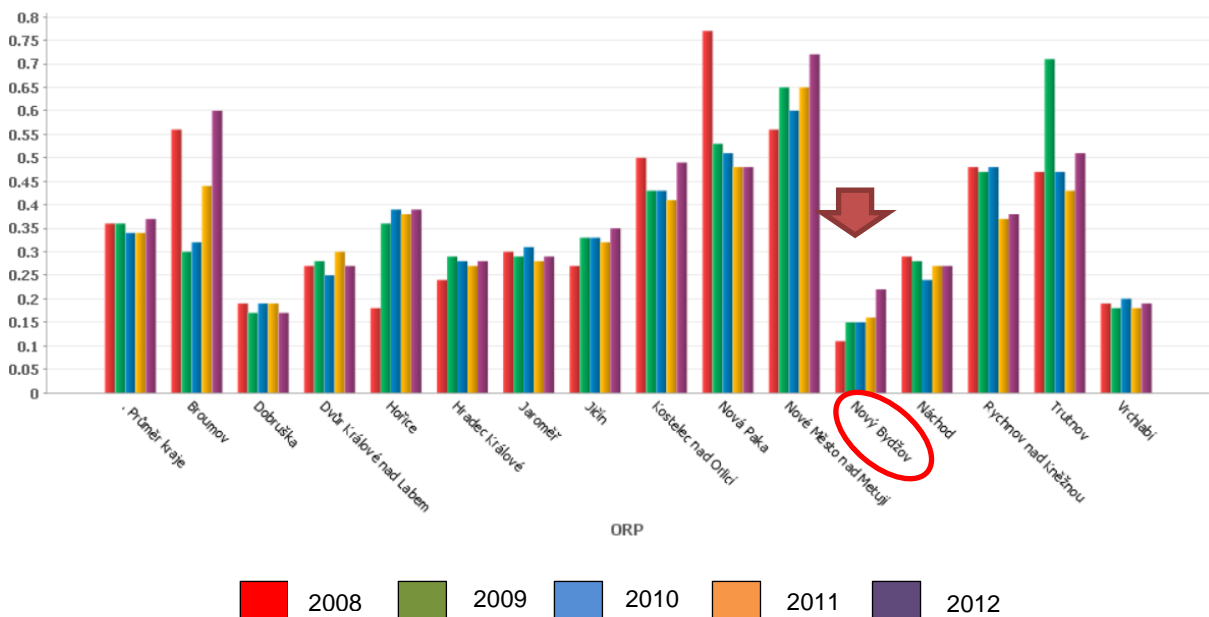


Projekt Systémová podpora rozvoje meziobecní spolupráce v ČR v rámci území správních obvodů obcí s rozšířenou působností (číslo projektu: CZ.1.04/4.1.00/B8.00001)

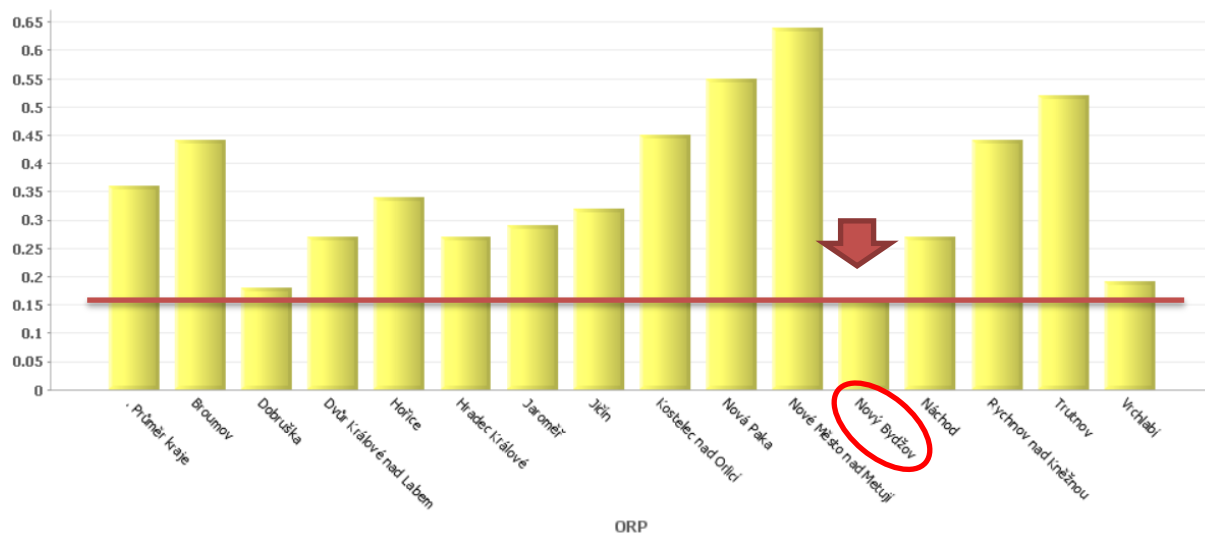
5. Sociální služby

Z pohledu sociálních služeb je vhodné vyzdvihnout srovnání **běžných výdajů na obyvatele**. Lze konstatovat, že SO ORP Nový Bydžov dosahuje ve sledovaném období nejnižších hodnot z Královéhradeckého kraje, a to v průměru pouze 0,16 tis. Kč/obyv./rok. Jejich výše má ale zřejmou rostoucí tendenci – z 0,11 vzrostly na 0,22 tis. Kč/obyv./rok. Situaci znázorňují obrázky č. 6 a 7.

Obrázek 6: Běžné výdaje obcí ve vybraných SO ORP (kritérium: SO ORP Královéhradeckého kraje) na sociální služby v období 2008 – 2012 (v tis. Kč/obyv./rok)



Obrázek 7: Průměrné běžné výdaje obcí ve vybraných SO ORP (kritérium: SO ORP Královéhradeckého kraje) na sociální služby v období 2008 – 2012 (v tis. Kč/obyv./rok)



6. Závěrečné shrnutí

SO ORP Nový Bydžov	
základní charakteristika	<p>v Královéhradeckém kraji patří správní obvod ORP Nový Bydžov všemi parametry mezi menší obvody kraje:</p> <ul style="list-style-type: none"> • počtem obyvatel • počtem obcí • rozlohou
ekonomická výkonnost	<p><i>v rámci benchmarkingu SO ORP</i></p> <ul style="list-style-type: none"> • nízké běžné výdaje na obyvatele
předškolní a školní vzdělávání	<p><i>v rámci benchmarkingu SO ORP</i></p> <ul style="list-style-type: none"> • vysoké běžné výdaje na žáky ZŠ a MŠ
odpadové hospodářství	<p><i>v rámci benchmarkingu SO ORP</i></p> <ul style="list-style-type: none"> • nízké celkové neinvestiční výdaje na odpady • nízké neinvestiční výdaje na sběr a svoz KO
sociální služby	<p><i>v rámci benchmarkingu SO ORP</i></p> <ul style="list-style-type: none"> • nízké běžné výdaje na sociální služby na obyvatele

Použité zdroje: Ministerstvo financí ČR
Český statistický úřad