

Analýza výkonnosti srovnatelných správních obvodů obcí s rozšířenou působností v jednotlivých oblastech s využitím benchmarkingu

ORP Nová Paka

Zpracovatel:
Odborný tým Projektu

Tento výstup byl financován z prostředků ESF prostřednictvím Operačního programu
Lidské zdroje a zaměstnanost a státního rozpočtu ČR.

*Projekt Systémová podpora rozvoje meziobecní spolupráce v ČR v rámci území správních
obvodů obcí s rozšířenou působností (číslo projektu: CZ.1.04/4.1.00/B8.00001)*

Úvod

Benchmarking představuje jednu z klíčových aktivit projektu Podpory meziobecní spolupráce. Výsledky benchmarkingu přináší důležitá východiska pro tvorbu strategií území správních obvodů obcí s rozšířenou působností (dále jen SO ORP) a měly by být zohledněny v debatách o dalším rozvoji území ve vztahu k vybraným veřejným službám v oblastech školství, odpadového hospodářství a sociálních služeb.

Využití benchmarkingu je **spojené s analýzou dat** reprezentujících posuzované SO ORP. Shromážděná data pro vybrané indikátory nenesou bez provedení analýzy žádnou informační hodnotu.

Základem analýzy je uspořádání dat do logických celků a do souvislostí s tou oblastí, kterou chceme za pomoci benchmarkingu řešit. Dalším předpokladem analýzy je porovnávat porovnatelná data (např. srovnatelné SO ORP). Cílem vyhodnocování dat je pak **určení rozdílů (mezer) mezi vlastní výkonností a výkonností ostatních SO ORP**. Způsob vyhodnocení těchto rozdílů je již v rukou posuzovatele (analytika) - hodnoty dat za naše a další srovnatelná SO ORP lze např. uspořádat do tabulky, znázornit prostřednictvím grafu, nebo v neposlední řadě využít statistického zpracování dat). Tedy podstatou je určení:

- jaké hodnoty dosáhla v daném indikátoru nejlepší organizace,
- jaké hodnoty dosáhla v daném indikátoru naše organizace,
- jaký je rozdíl mezi těmito hodnotami ukazatelů.

Vedle toho lze data porovnávat s průměrnou hodnotou daného ukazatele v kraji nebo několika srovnatelných SO ORP. Průměrná hodnota bývá nejčastěji vyjádřena aritmetickým průměrem nebo tzv. mediánem (prostřední hodnota uspořádané číselné řady).

1. Základní charakteristika správního obvodu a metodika analýzy

SO ORP Nová Paka leží v Královéhradeckém kraji a tvoří 1 z 15ti správních obvodů (dále jen SO) tohoto kraje. Všechny parametry se jedná o nejmenší SO ORP v kraji:

- rozlohou 97 km²;
- počtem 5 obcí;
- počtem obyvatel 13 374, z nichž 9 292 žije v jádrovém městě.

Tabulka 1: Komparace vybraných SO ORP v Královéhradeckém kraji

Území SO ORP	Počet obcí	Počet obyvatel SO ORP	Počet obyvatel jádrové obce	Rozloha ORP v km ²
Nová Paka	5	13 374	9 292	97
Hořice	29	18 463	8 733	193
Jaroměř	15	19 458	12 678	139
Jičín	77	47 477	16 300	597
Nové Město n. Metují	13	14 371	9 749	98
Vrchlabí	16	28 121	12 676	293
Průměr za kraj	30	36 863	17 944	317

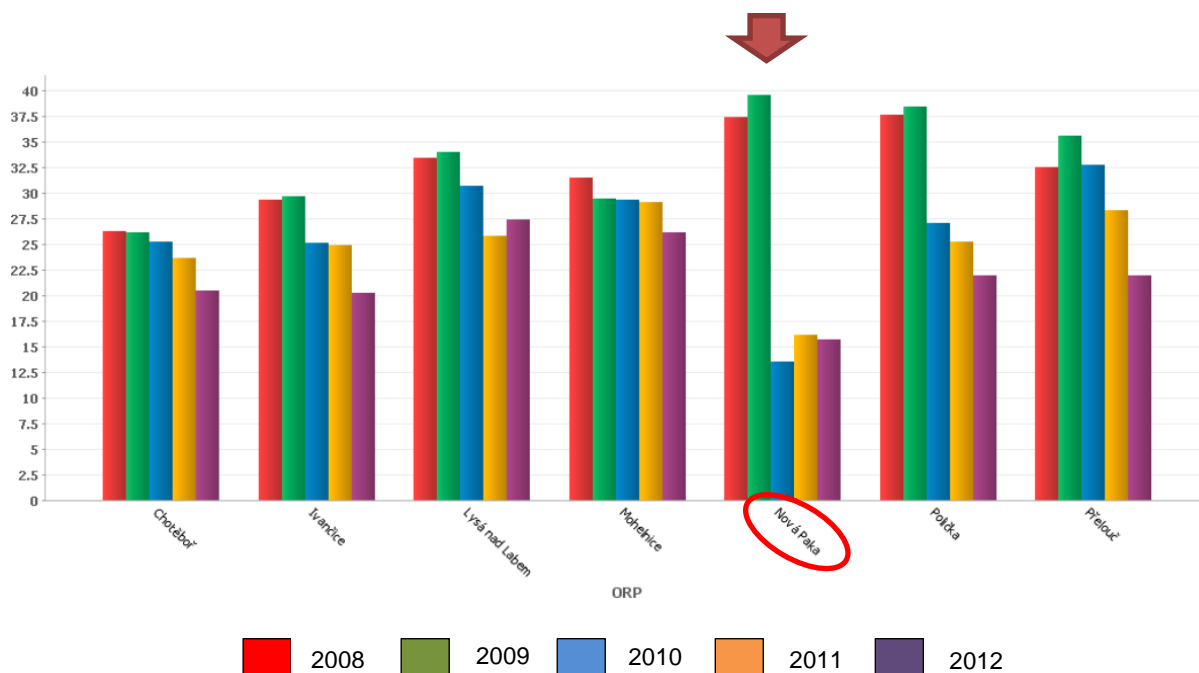
Pro benchmarkingové srovnání a formulování podstatných závěrů jsou důležité zejména hodnoty ukazatelů, které se výrazně odlišují od ostatních porovnávaných subjektů, tj. SO ORP. Proto bylo pro vzájemné srovnání použito více kritérií, aby byly zjištěny a vyzdviženy významné diference v relevantních oblastech. Benchmarkingové srovnání bylo tedy provedeno jednak v porovnání s ostatními SO ORP Královéhradeckého kraje a dále pak ve srovnání s podobně velkými SO (měřeno počtem obyvatel SO, počtem obcí SO a počtem obyvatel jádrového města):

- SO ORP s počtem obyvatel v intervalu 13.000 – 13.800 obyvatel (celkem 5 srovnatelných SO ORP: Kraslice, Náměšť n. Oslavou, Pohořelice, Telč, Vítkov);
- SO ORP s počtem obcí ve správním obvodu 4 – 5 obcí (celkem 6 srovnatelných SO ORP: Aš, Havířov, Karviná, Králíky, Orlová, Česká Třebová);
- SO ORP s počtem obyvatel jádrové obce 8.900 – 9.700 (celkem 6 srovnatelných SO ORP: Chotěboř, Ivančice, Lysá n. Labem, Mohelnice, Polička, Přelouč).

2. Ekonomická výkonnost

Mezi ekonomickými ukazateli je zajímavé především srovnání **běžných výdajů** SO ORP Nová Paka **na obyvatele**, tedy nákladů spojených s každodenním provozem, s dalšími SO ORP vybranými podle kritéria velikosti jádrové obce. V letech 2008 a 2009 byly hodnoty novopackého obvodu nejvyšší, poté přišel jejich strmý propad a od r. 2010 jsou naopak mezi sledovanými obvody nejnižší. Konkrétní čísla jsou následující: z 39,6 tis. Kč/obyv. klesly na 15,7 tis. Kč/obyv., což představuje pokles o 60%. Situaci znázorňuje obr. č. 1 a 2.

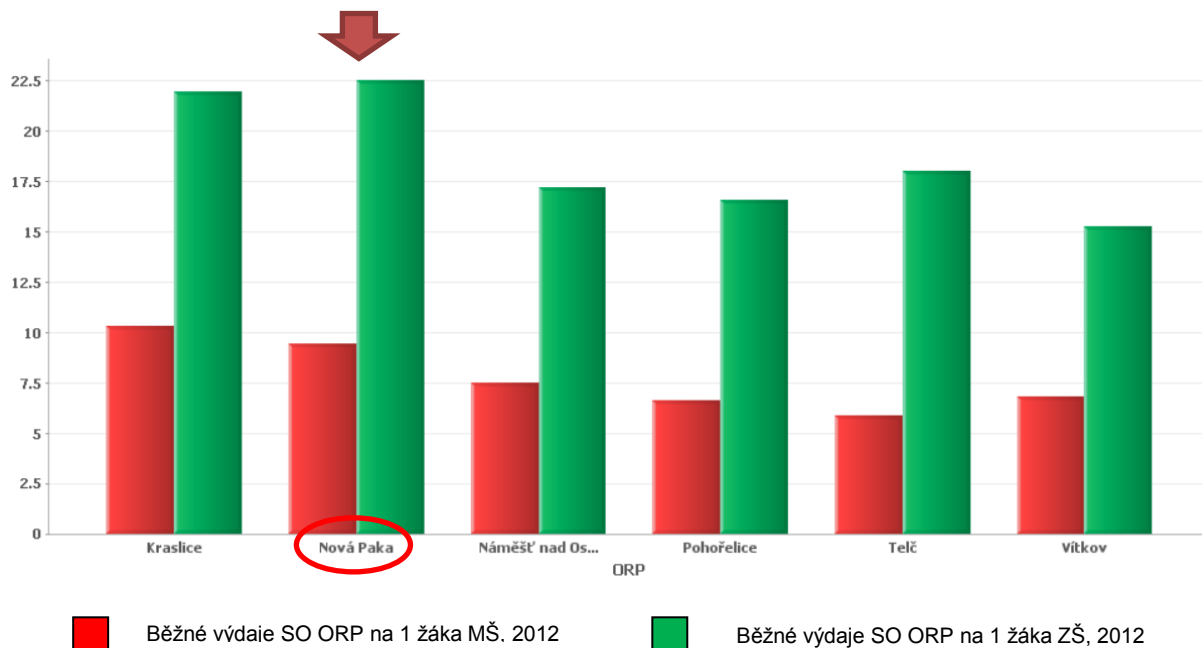
Obrázek 1: Běžné výdaje vybraných SO ORP (kritérium: velikost jádrové obce 8.900 – 9.700 obyvn.) na obyvatele v období 2008 – 2012 (v tis. Kč)



3. Předškolní a školní vzdělávání

V oblasti předškolního a školního vzdělávání zaujme v případě SO ORP Nová Paka zejména porovnání **běžných výdajů na žáky základních a mateřských škol**. Hodnoty za novopacký obvod patří k těm vyšším: běžné výdaje na žáka MŠ a ZŠ činí 9,4 tis. Kč/žáka a jsou mezi obvody s podobným počtem obyvatel 2. nejvyšší. Běžné výdaje na žáka ZŠ jsou zcela nejvyšší na úrovni 22,5 tis. Kč/žáka. Analogické výsledky přinášejí i srovnání dle kritéria velikosti jádrové obce.

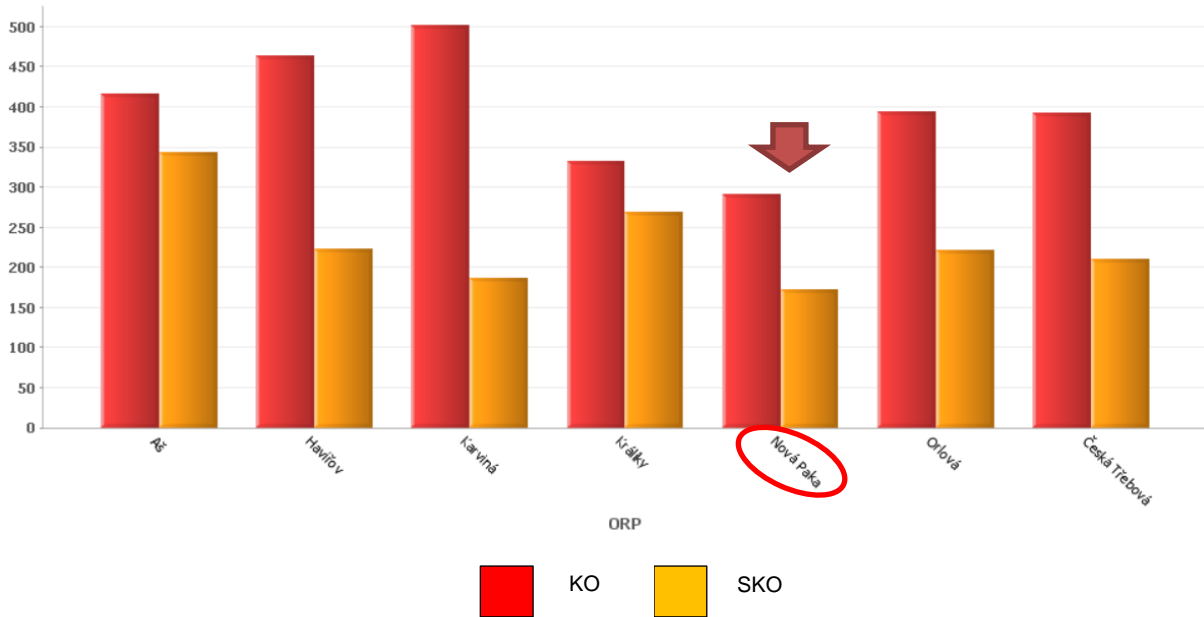
Obrázek 2: Běžné výdaje vybraných SO ORP (kritérium: počet obyvatel v SO ORP 13.000 – 13.800) na žáka MŠ a ZŠ (v tis. Kč)



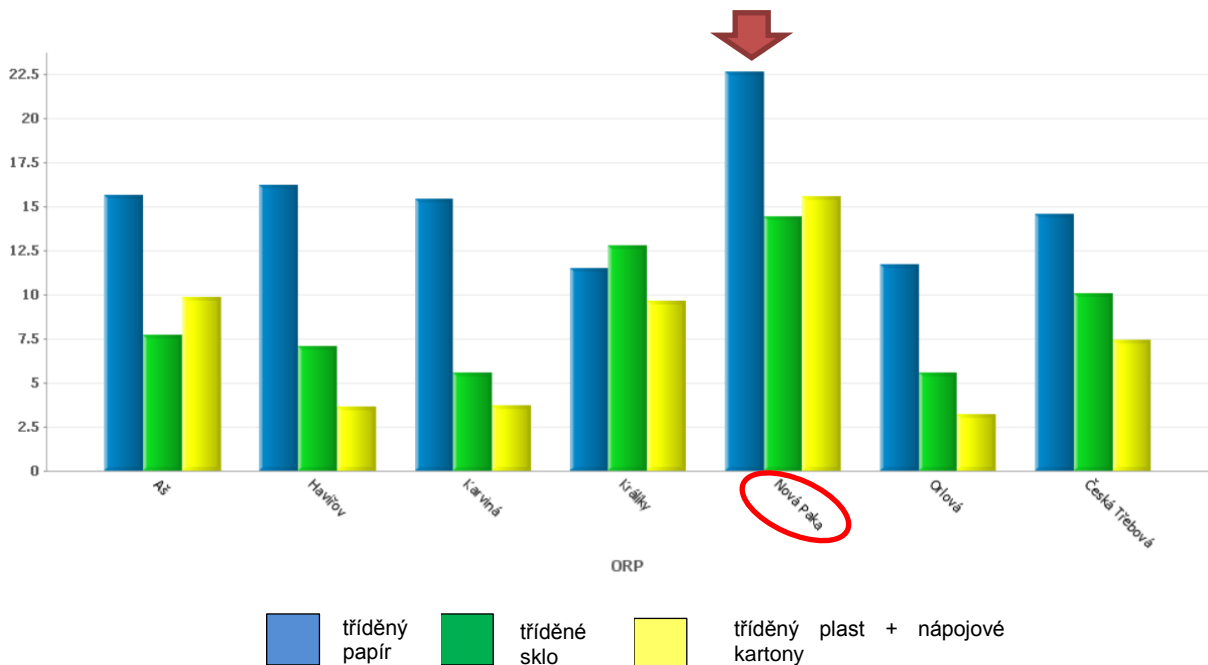
4. Odpadové hospodářství

V oblasti odpadového hospodářství je z hlediska benchmarkingu významné srovnání **měrné produkce komunálního, smíšeného komunálního odpadu** (dále KO a SKO) a **tříděného odpadu**. Produkci KO je SO ORP Nová Paka na posledním místě ve srovnávané skupině obvodů (vybraných dle kritéria počtu obcí) s celkovou výší 290 t/1.000 obyv., produkcí SKO rovněž – 172 t/1.000 obyv. Naopak produkce tříděného odpadu je u novopackého obvodu ze všech sledovaných nejvyšší: u papíru činí 22,6 t/1.000 obyv., u skla 14,4 t/1.000 obyv. a u plastu včetně nápojových kartonů 15,6 t/1.000 obyv. Viz obr. č. 3 a 4.

Obrázek 3: Měrná produkce KO a SKO vybraných SO ORP (kritérium: počet obcí v SO ORP 4 – 5; v t/1.000 obyv.)

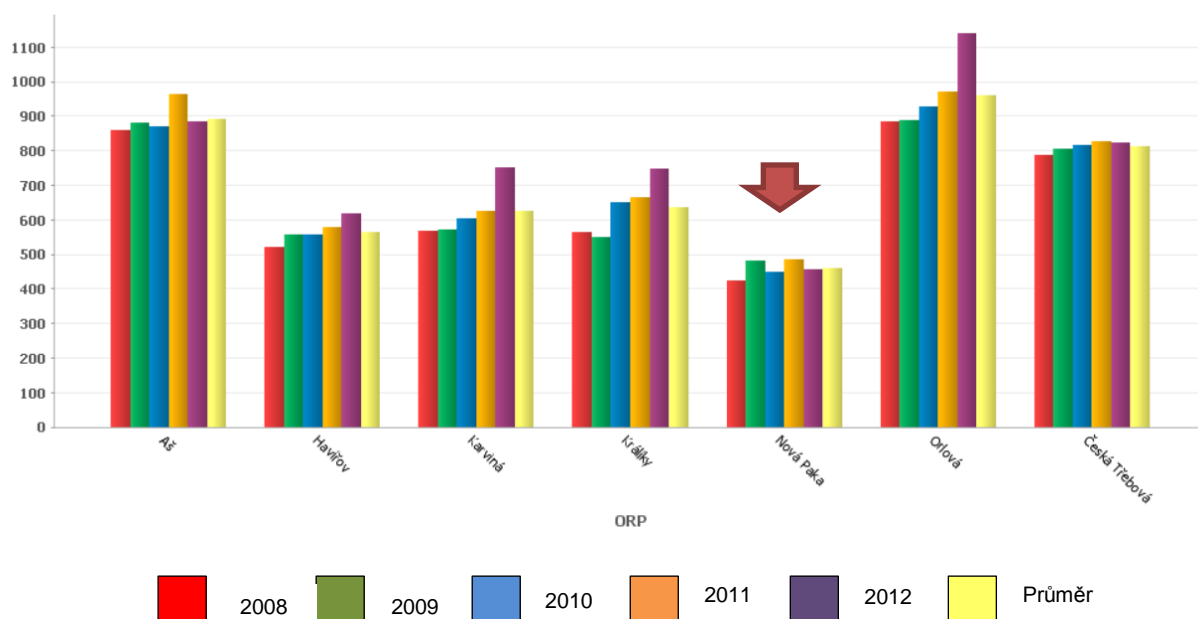


Obrázek 4: Měrná produkce tříděného papíru, tříděného skla, tříděného plastu + nápojových kartónů vybraných SO ORP (kritérium: počet obcí v SO ORP 4 – 5; v t/1.000 obyv.)



Další zajímavý náhled přináší srovnání **neinvestičních výdajů na sběr a svoz KO**, které jsou u SO ORP Nová Paka nejnižší a dosáhly průměrné výše 460 Kč/obyv./rok. Jedná se o tu položku rozpočtu, která vyjadřuje celkové výdaje na sběr a svoz komunálního odpadu, jež jsou neinvestičního charakteru.

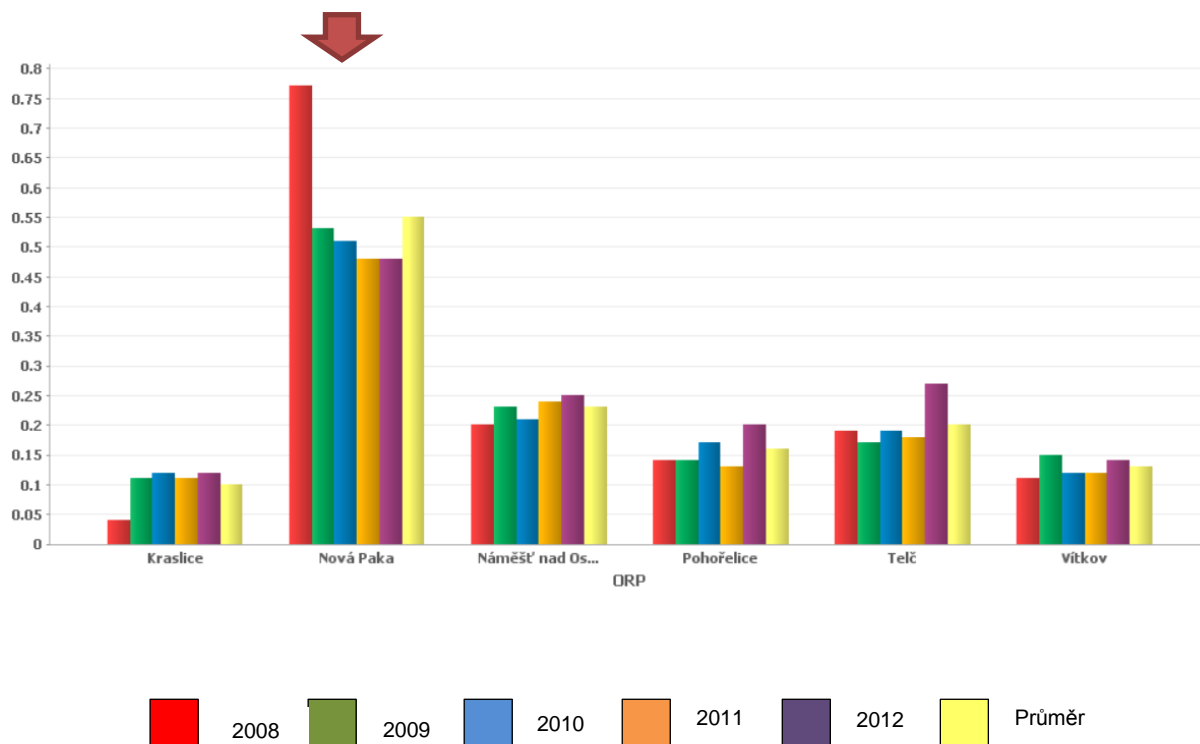
Obrázek 5: Neinvestiční výdaje vybraných SO ORP (kritérium: počet obcí v SO ORP 4 – 5) na sběr a svoz komunálního odpadu v období 2008 – 2012 (v Kč/obyv./rok)



5. Sociální služby

Z pohledu sociálních služeb je vhodné vyzdvihnout srovnání **běžných výdajů na obyvatele**. Lze konstatovat, že SO ORP Nová Paka dosahoval ve sledovaném období jednoznačně nejvyšších hodnot z vybraných SO ORP. I když je trend běžných výdajů klesající, jedná se kromě výrazného skoku mezi lety 2008 a 2009 o mírný pokles, nicméně dosažené hodnoty stále výrazně převyšují ostatní obvody. To dokazuje i celkový průměr za sledované období 2008 – 2012, jehož hodnota je 0,55 tis. Kč/obyv./rok. Viz obrázek č. 6 a 7. Obdobné výsledky přináší i srovnání dle kritéria velikosti jádrové obce.

Obrázek 6: Běžné výdaje obcí ve vybraných SO ORP (kritérium: počet obyvatel v SO ORP 13.000 – 13.800) na sociální služby v období 2008 – 2012 (v tis. Kč/obyv./rok)



6. Závěrečné shrnutí

SO ORP Nová Paka	
základní charakteristika	<p>v Královéhradeckém kraji je správní obvod ORP Nová Paka všemi parametry nejmenší:</p> <ul style="list-style-type: none"> • počtem obyvatel • počtem obcí • rozlohou
ekonomická výkonnost	<p><i>v rámci benchmarkingu SO ORP</i></p> <ul style="list-style-type: none"> • výrazný pokles běžných výdajů na obyvatele – posun z nejvyšších na nejnižší hodnoty
předškolní a školní vzdělávání	<p><i>v rámci benchmarkingu SO ORP</i></p> <ul style="list-style-type: none"> • vysoké běžné výdaje na žáky ZŠ a žáky MŠ
odpadové hospodářství	<p><i>v rámci benchmarkingu SO ORP</i></p> <ul style="list-style-type: none"> • nízká měrná produkce KO a SKO • vysoká produkce tříděného papíru a plastu • nízké neinvestiční výdaje na sběr a svoz KO
sociální služby	<p><i>v rámci benchmarkingu SO ORP</i></p> <ul style="list-style-type: none"> • vysoké běžné výdaje na sociální služby na obyvatele

Použité zdroje: Ministerstvo financí ČR
Český statistický úřad