

Analýza výkonnosti srovnatelných správních obvodů obcí s rozšířenou působností v jednotlivých oblastech s využitím benchmarkingu

ORP Nepomuk

Zpracovatel:
Odborný tým Projektu

Tento výstup byl financován z prostředků ESF prostřednictvím Operačního programu
Lidské zdroje a zaměstnanost a státního rozpočtu ČR.

*Projekt Systémová podpora rozvoje meziobecní spolupráce v ČR v rámci území správních
obvodů obcí s rozšířenou působností (číslo projektu: CZ.1.04/4.1.00/B8.00001)*

Úvod

Benchmarking představuje jednu z klíčových aktivit projektu Podpory meziobecní spolupráce. Výsledky benchmarkingu přináší důležitá východiska pro tvorbu strategií území správních obvodů obcí s rozšířenou působností (dále jen SO ORP) a měly by být zohledněny v debatách o dalším rozvoji území ve vztahu k vybraným veřejným službám v oblastech školství, odpadového hospodářství a sociálních služeb.

Využití benchmarkingu je **spojené s analýzou dat** reprezentujících posuzované SO ORP. Shromážděná data pro vybrané indikátory nenesou bez provedení analýzy žádnou informační hodnotu.

Základem analýzy je uspořádání dat do logických celků a do souvislostí s tou oblastí, kterou chceme za pomoci benchmarkingu řešit. Dalším předpokladem analýzy je porovnávat porovnatelná data (např. srovnatelné SO ORP). Cílem vyhodnocování dat je pak **určení rozdílů (mezer) mezi vlastní výkonností a výkonností ostatních SO ORP**. Způsob vyhodnocení těchto rozdílů je již v rukou posuzovatele (analytika) - hodnoty dat za naše a další srovnatelná SO ORP lze např. uspořádat do tabulky, znázornit prostřednictvím grafu, nebo v neposlední řadě využít statistického zpracování dat). Tedy podstatou je určení:

- jaké hodnoty dosáhla v daném indikátoru nejlepší organizace,
- jaké hodnoty dosáhla v daném indikátoru naše organizace,
- jaký je rozdíl mezi těmito hodnotami ukazatelů.

Vedle toho lze data porovnávat s průměrnou hodnotou daného ukazatele v kraji nebo několika srovnatelných SO ORP. Průměrná hodnota bývá nejčastěji vyjádřena aritmetickým průměrem nebo tzv. mediánem (prostřední hodnota uspořádané číselné řady).

1. Základní charakteristika správního obvodu a metodika analýzy

SO ORP Nepomuk se nachází ve východní části Plzeňského kraje a je 1 z 15ti správních obvodů (dále jen SO) tohoto kraje. SO ORP Nepomuk lze stručně charakterizovat následovně:

- do SO spadá celkem 26 obcí;
- v dotčeném území žije celkem 11.713 obyvatel (z tohoto hlediska je nejmenší obvod kraje), z toho 3.804 v jádrovém městě;
- SO se hustotou zalidnění (38 obyv./km²) řadí k trojici nejřidčeji osídlených obvodů;
- rozlohou ca 309 km² je 7. nejmenším obvodem.

Tabulka 1: Komparace SO ORP v Plzeňském kraji

Území SO ORP	Počet obcí	Počet obyvatel SO ORP	Počet obyvatel jádrové obce	Rozloha ORP v km ²
Nepomuk	26	11713	3804	309
Nýřany	54	53949	7126	628
Horšovský Týn	18	14276	4984	289
Blovice	19	11759	4153	223
Domažlice	58	40296	11104	763
Horažďovice	20	12010	5526	259
Klatovy	44	50751	22424	906
Kralovice	44	22283	3502	659
Plzeň	15	185275	167472	261
Přeštice	30	22203	7214	271
Rokycany	68	47770	14013	575
Stod	24	22774	3705	259
Stříbro	24	16901	7830	431
Sušice	30	24579	11270	781
Tachov	27	36148	12595	948
Průměr za kraj	33	38179	----	504

Pro benchmarkingové srovnání a formulování podstatných závěrů jsou důležité zejména hodnoty ukazatelů, které se výrazně odlišují od ostatních porovnávaných subjektů, tj. SO ORP. Proto bylo pro vzájemné srovnání použito více kritérií, aby byly zjištěny a vyzdvíženy významné diference v relevantních oblastech. Benchmarkingové srovnání bylo tedy provedeno v porovnání s:

- ostatními SO ORP Plzeňského kraje
- a dále pak ve srovnání s podobně velkými SO - měřeno počtem obyvatel jádrové obce 3.500. až 4.500 (celkem 5 srovnatelných SO ORP: Židlochovice, Králíky, Blovice, Kralovice, Stod).

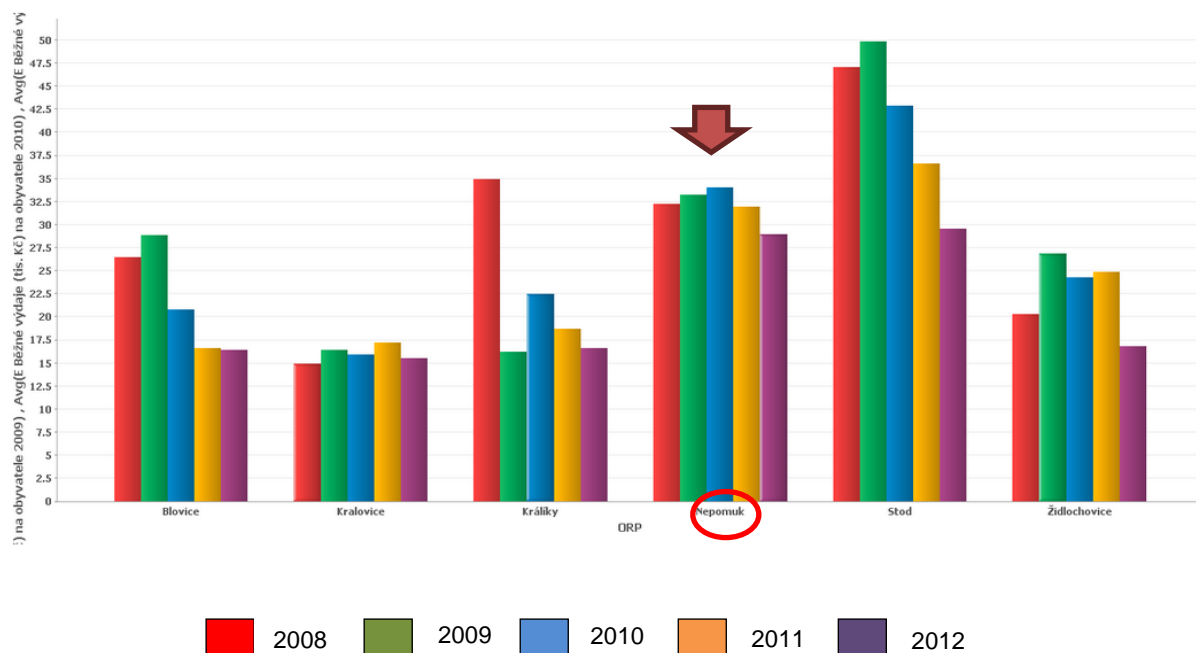
2. Ekonomická výkonnost

Mezi ekonomickými ukazateli je zajímavé se blíže podívat na **úroveň běžných výdajů na obyvatele**, která byla sledována v letech 2008-2012. Ve sledované skupině SO (dle kritéria velikosti jádrové obce) patří hodnoty SO ORP Nepomuk k těm nejvyšším: s výjimkou roku 2008¹ byly jeho hodnoty běžných výdajů 2. nejvyšší (po SO ORP Stod). To dokazuje i jejich průměrná výše obvodu ca 32 tis. Kč/obyv./rok. Situaci znázorňují obrázky 1 a 2.

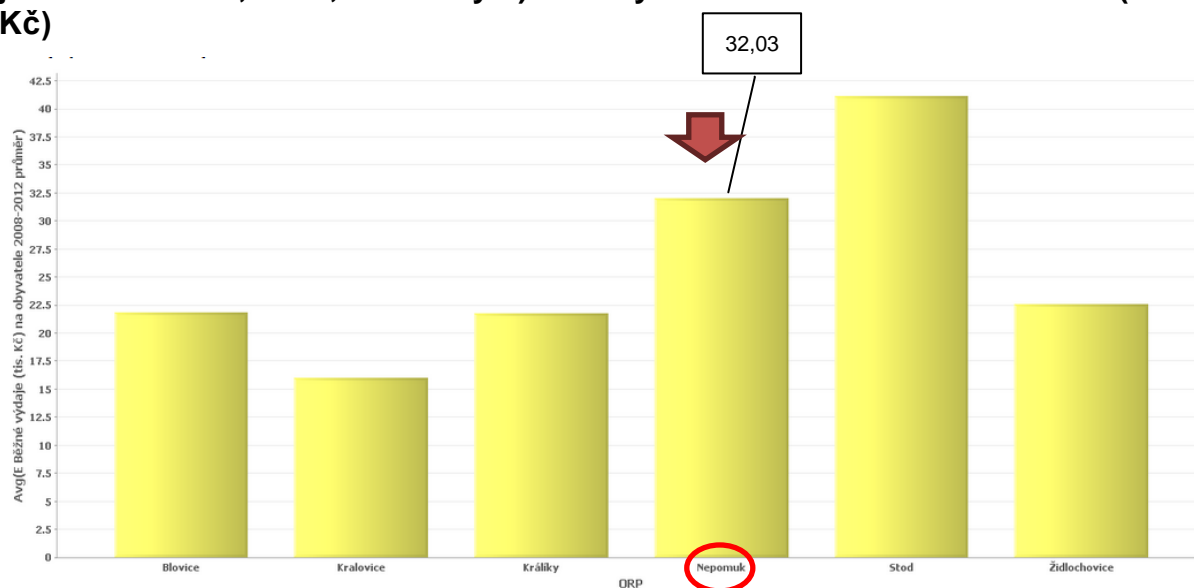
¹ obsadil 3. příčku

Projekt Systémová podpora rozvoje meziobecní spolupráce v ČR v rámci území správních obvodů obcí s rozšířenou působností (číslo projektu: CZ.1.04/4.1.00/B8.00001)

Obrázek 1: Běžné výdaje vybraných SO ORP (kritérium: velikost jádrové obce 3,5 – 4,5 tis. obyv.) na obyvatele v období 2008 – 2012 (v tis. Kč)



Obrázek 2: Průměrné běžné výdaje vybraných SO ORP (kritérium: velikost jádrové obce 3,5 – 4,5 tis. obyv.) na obyvatele v období 2008 – 2012 (v tis. Kč)



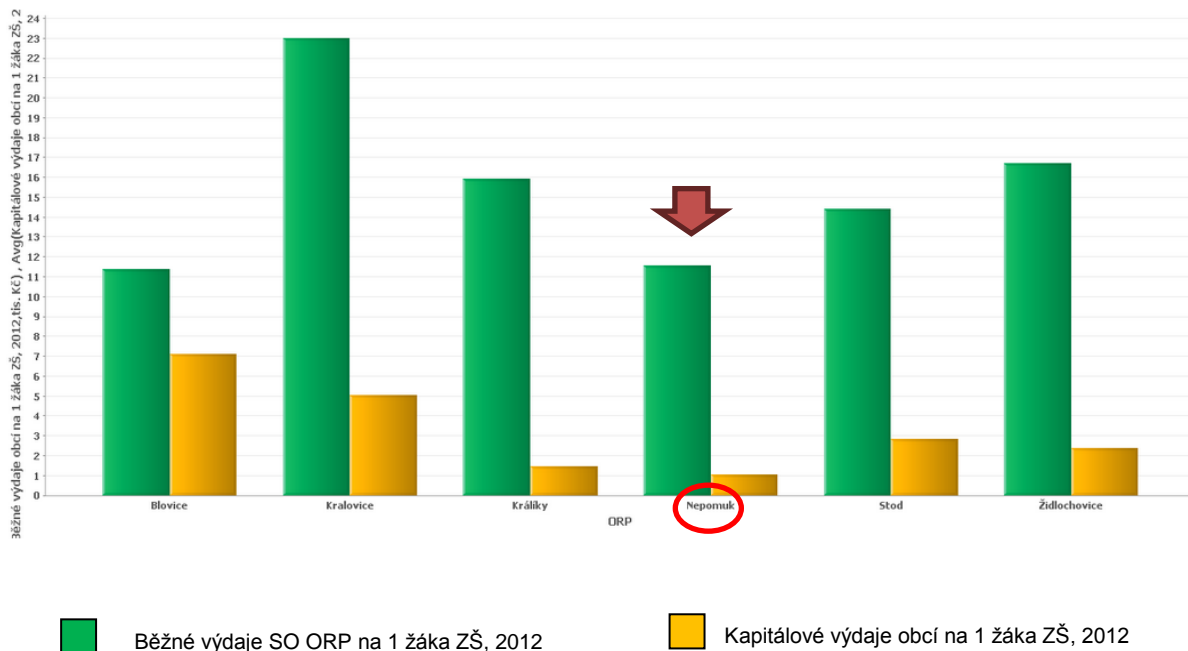
3. Předškolní a školní vzdělávání

V oblasti předškolního a školního vzdělávání zaujme zejména porovnání **běžných a kapitálových výdajů na žáky základních škol**. Při pohledu na jakýkoliv z daných parametrů znázorněných grafem patří hodnoty za nepomucký obvod k těm nižším:

Projekt Systémová podpora rozvoje meziobecní spolupráce v ČR v rámci území správních obvodů obcí s rozšířenou působností (číslo projektu: CZ.1.04/4.1.00/B8.00001)

běžné výdaje na žáka ZŠ (11,54 tis. Kč/žáka) jsou 2. nejvyšší ve vzorku SO a kapitálové výdaje na žáka ZŠ jsou dokonce nejvyšší (1,03 tis. Kč/žáka). Viz obrázek 3.

Obrázek 3: Běžné a kapitálové výdaje vybraných SO ORP (kritérium: velikost jádrové obce 3,5 – 4,5 tis. obyv.) na žáka ZŠ (v tis. Kč)

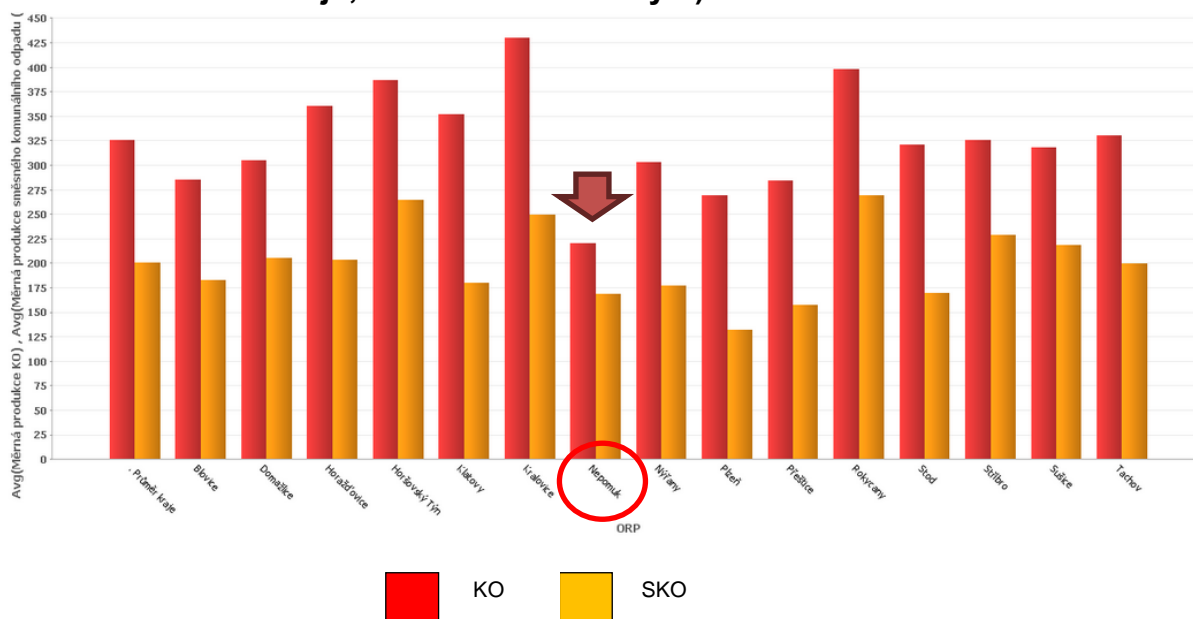


4. Odpadové hospodářství

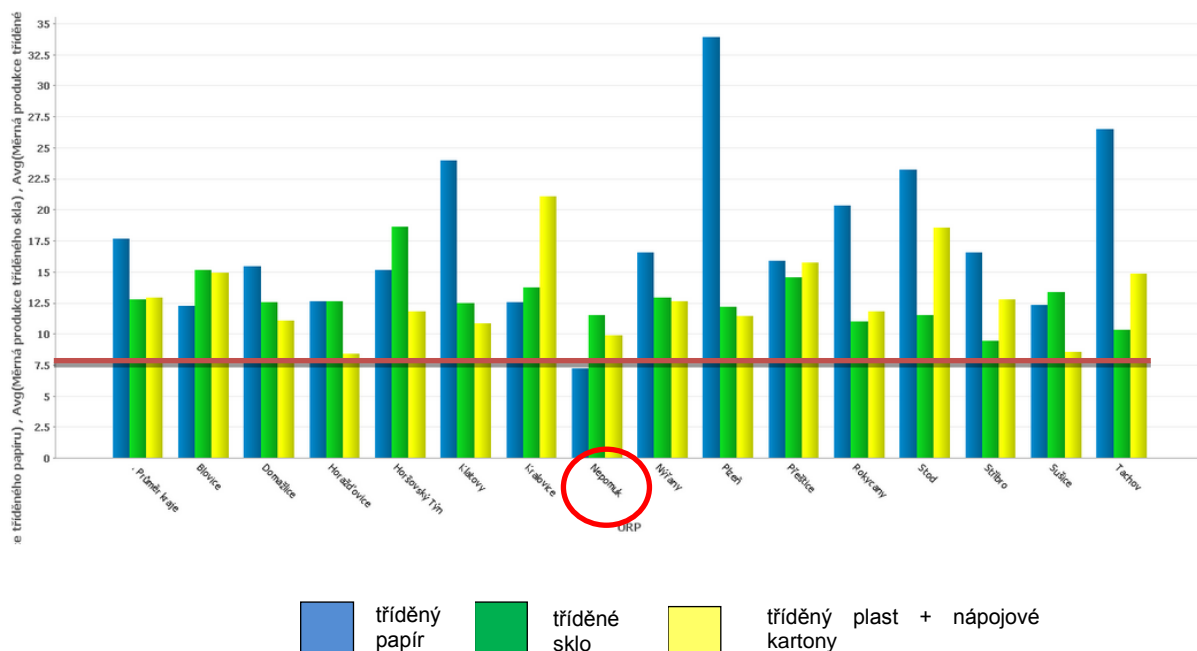
Při bližším pohledu na problematiku odpadového hospodářství je z hlediska benchmarkingu u SO ORP Nepomuk významné srovnání **produkce odpadů**. Celková **měrná produkce KO** nepomuckého obvodu je mezi správními obvody Plzeňského kraje **nejvyšší** (ca 220 t/1.000 obyv.). Produkce SKO je pak 2. nejvyšší s hodnotou ca 168 t/1.000 obyv. Negativní trend se projevuje v produkci tříděných položek zejména v kategorii tříděného papíru (nejvyšší hodnota² ca 7 t/1.000 obyv.). U dalších kategorií tříděného odpadu jsou hodnoty nepomuckého obvodu pod průměrem kraje (tříděné sklo ca 12 t/1.000 obyv., tříděný plast vč. nápojových kartonů ca 10 t/1.000 obyv.). Negativní je také nejvyšší podíl SKO na KO v kraji, který činí ca 77 %.

²Produkce tříděného odpadu činí ca 50 % průměru kraje
 Projekt Systémová podpora rozvoje meziobecní spolupráce v ČR v rámci území správních obvodů obcí s rozšířenou působností (číslo projektu: CZ.1.04/4.1.00/B8.00001)

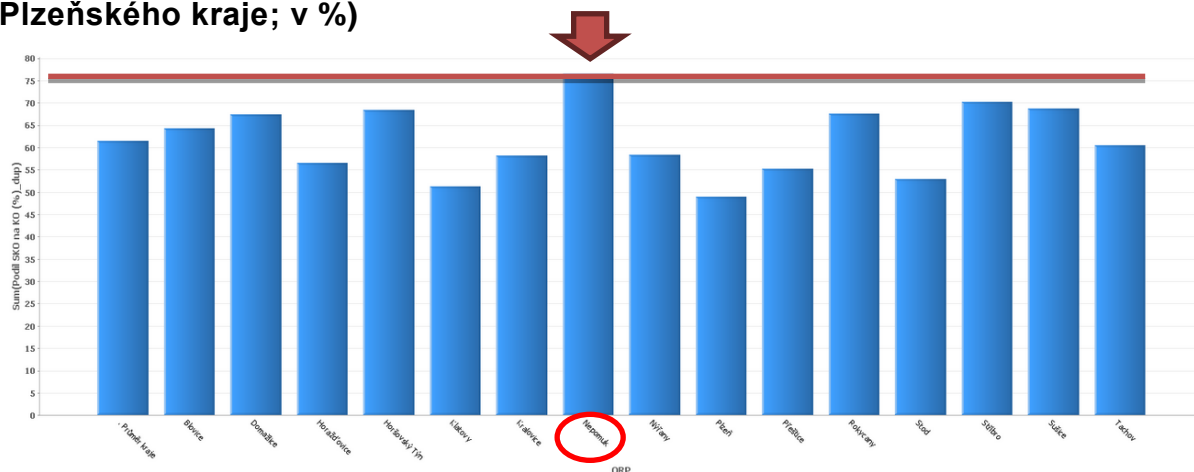
Obrázek 4: Měrná produkce KO a SKO vybraných SO ORP (kritérium: SO ORP Pízeňského kraje; v tunách/1.000 oby.)



Obrázek 5: Měrná produkce tříděného papíru, tříděného skla, tříděného plastu + nápojových kartónů vybraných SO ORP (kritérium: SO ORP Pízeňského kraje; v tunách/1.000 oby.)



Obrázek 6: Podíl SKO na KO vybraných SO ORP (kritérium: SO ORP Plzeňského kraje; v %)



5. Závěrečné shrnutí

SO ORP NEPOMUK	
základní charakteristika	<p>v Plzeňském kraji správní obvod ORP Nepomuk:</p> <ul style="list-style-type: none"> rozlohou patří mezi 7 nejmenších obvodů z hlediska počtu obyvatel je nejmenší má 3. nejnižší hustotu zalidnění
ekonomická výkonnost	<ul style="list-style-type: none"> SO měl od roku 2009 2. nejvyšší hodnoty běžných výdajů na obyvatele
předškolní a školní vzdělávání	<ul style="list-style-type: none"> běžné výdaje na žáka ZŠ jsou 2. nejnižší ve vzorku SO a kapitálové výdaje na žáka ZŠ jsou dokonce nejnižší
odpadové hospodářství	<p>v rámci benchmarkingu má SO ORP Nepomuk v kraji:</p> <ul style="list-style-type: none"> nejnižší celkovou měrnou produkci KO a 2. nejnižší produkci SKO nejnižší hodnotu v produkci tříděného papíru nejvyšší podíl SKO na KO

Použité zdroje: Ministerstvo financí ČR
Český statistický úřad