

Analýza výkonnosti srovnatelných správních obvodů obcí s rozšířenou působností v jednotlivých oblastech s využitím benchmarkingu

ORP Náměšť nad Oslavou

Zpracovatel:
Odborný tým Projektu

Tento výstup byl financován z prostředků ESF prostřednictvím Operačního programu
Lidské zdroje a zaměstnanost a státního rozpočtu ČR.

*Projekt Systémová podpora rozvoje meziobecní spolupráce v ČR v rámci území správních
obvodů obcí s rozšířenou působností (číslo projektu: CZ.1.04/4.1.00/B8.00001)*

Úvod

Benchmarking představuje jednu z klíčových aktivit projektu Podpory meziobecní spolupráce. Výsledky benchmarkingu přináší důležitá východiska pro tvorbu strategií území správních obvodů obcí s rozšířenou působností (dále jen SO ORP) a měly by být zohledněny v debatách o dalším rozvoji území ve vztahu k vybraným veřejným službám v oblastech školství, odpadového hospodářství a sociálních služeb.

Využití benchmarkingu je **spojené s analýzou dat** reprezentujících posuzované SO ORP. Shromážděná data pro vybrané indikátory nenesou bez provedení analýzy žádnou informační hodnotu.

Základem analýzy je uspořádání dat do logických celků a do souvislostí s tou oblastí, kterou chceme za pomoci benchmarkingu řešit. Dalším předpokladem analýzy je porovnávat porovnatelná data (např. srovnatelné SO ORP). Cílem vyhodnocování dat je pak **určení rozdílů (mezer) mezi vlastní výkonností a výkonností ostatních SO ORP**. Způsob vyhodnocení těchto rozdílů je již v rukou posuzovatele (analytika) - hodnoty dat za naše a další srovnatelná SO ORP lze např. uspořádat do tabulky, znázornit prostřednictvím grafu, nebo v neposlední řadě využít statistického zpracování dat). Tedy podstatou je určení:

- jaké hodnoty dosáhla v daném indikátoru nejlepší organizace,
- jaké hodnoty dosáhla v daném indikátoru naše organizace,
- jaký je rozdíl mezi těmito hodnotami ukazatelů.

Vedle toho lze data porovnávat s průměrnou hodnotou daného ukazatele v kraji nebo několika srovnatelných SO ORP. Průměrná hodnota bývá nejčastěji vyjádřena aritmetickým průměrem nebo tzv. mediánem (prostřední hodnota uspořádané číselné řady).

1. Základní charakteristika správního obvodu a metodika analýzy

SO ORP Náměšť nad Oslavou je jedním z 15 správních obvodů ORP kraje Vysočina. Toto ORP (dále jen SO ORP) se nachází v severovýchodní části kraje a svou rozlohou je nejmenším obvodem. SO ORP Náměšť nad Oslavou lze charakterizovat následovně:

- do SO spadá celkem 27 obcí (3. nejnižší počet v kraji – hned po SO ORP Pacov a Telč);
- počet obyvatel je 3. nejnižší v kraji – 13.450, z toho 4.970 obyvatel žije v jádrovém městě,
- rozlohou přes 211 km² se jedná o nejmenší obvod.

Tabulka 1: Komparace vybraných SO ORP v kraji Vysočina

Území	Počet obcí	Počet obyvatel SO ORP	Počet obyvatel jádrové obce	Rozloha ORP v km ²
Náměšť nad Oslavou	27	13450	4970	211
Pacov	24	9759	4903	235
Telč	45	13259	5576	291
Pelhřimov	71	45231	16269	827
Moravské Budějovice	47	23732	7580	414
Bystřice nad Pernštejnem	39	20172	8485	348
Nové Město na Moravě	30	19429	10200	293
Chotěboř	31	22338	9506	329
Světlá nad Sázavou	32	20134	6779	290
Velké Meziříčí	57	35868	11749	473
Humpolec	25	17421	10917	228
Havlíčkův Brod	56	52167	23483	632
Třebíč	93	75651	37324	838
Žďár nad Sázavou	48	43177	21845	464
Jihlava	79	99419	50598	922
Průměr za kraj	47	34080	----	453

Pro benchmarkingové srovnání a formulování podstatných závěrů jsou důležité zejména hodnoty ukazatelů, které se výrazně odlišují od ostatních porovnávaných subjektů, tj. SO ORP. Proto bylo pro vzájemné srovnání použito více kritérií, aby byly zjištěny a vyzdvíženy významné diference v relevantních oblastech. Benchmarkingové srovnání bylo tedy provedeno jednak v porovnání s ostatními SO ORP kraje Vysočina a dále pak ve srovnání s podobně velkými SO (měřeno počtem obyvatel SO a počtem obyvatel jádrového města):

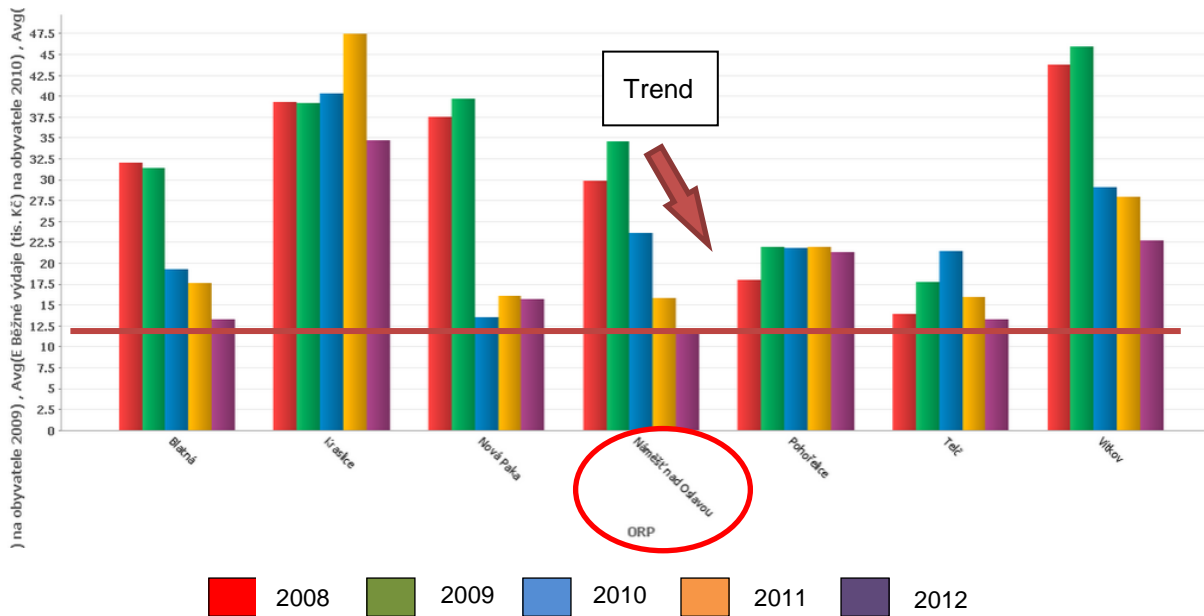
- SO ORP s počtem obyvatel ve správním obvodu 13.000 až 14.000 (celkem 6 srovnatelných SO ORP: Pohořelice, Blatná, Kraslice, Nová Paka, Vítkov, Telč);
- SO ORP s počtem obyvatel jádrové obce 4.500 až 5.500 (celkem 8 srovnatelných SO ORP: Pohořelice, Trhové Sviny, Horšovský Týn, Votice, Pacov, Luhačovice, Valašské Klobouky, Vizovice).

2. Ekonomická výkonnost

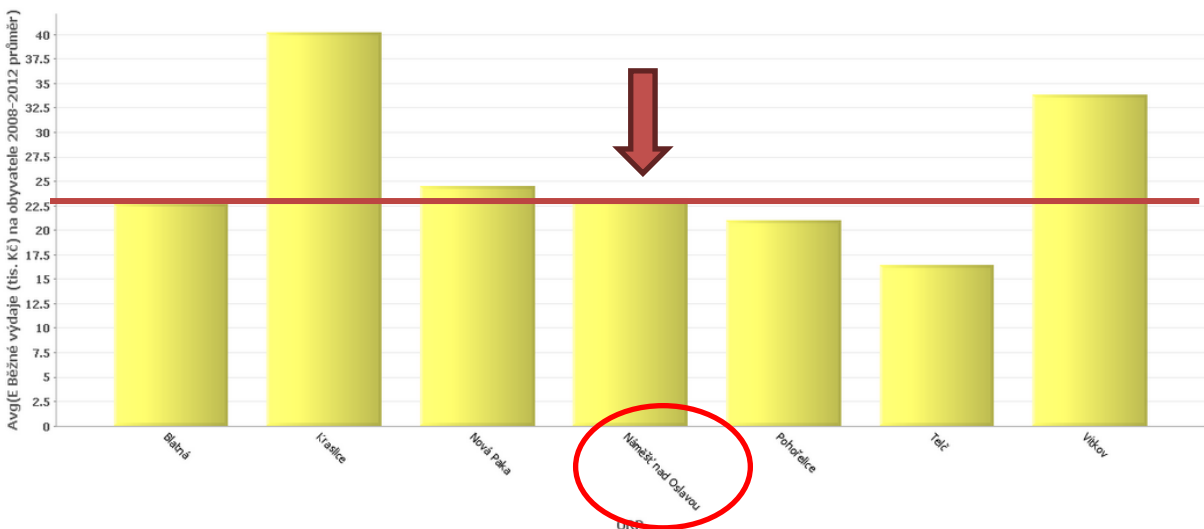
V oblasti ekonomické výkonnosti bylo porovnáno SO ORP Náměšť nad Oslavou s dalšími ORP podle kritéria počtu obyvatel. Z hlediska porovnávání rozpočtového hospodaření v oblasti **běžných výdajů v přepočtu na jednoho obyvatele** vynakládá obvod ORP Náměšť nad Oslavou nejnižší finanční prostředky (11,75 tis. Kč) v rámci kraje a jejich výše se od roku 2009 nadále snižuje. Při porovnání s obcemi srovnatelné velikosti je patrné, že v roce 2012 vynaložil tento správní obvod jedny z nejnižších běžných výdajů. Viz obrázek 1 a 2, ve kterých červená linie značí dosaženou úroveň ukazatele v roce 2012 za toto ORP.

Projekt Systémová podpora rozvoje meziobecní spolupráce v ČR v rámci území správních obvodů obcí s rozšířenou působností (číslo projektu: CZ.1.04/4.1.00/B8.00001)

Obrázek 1: Běžné výdaje vybraných SO ORP (kritérium: počet obyvatel SO ORP 13-14 tis. obyv.) na jednoho obyvatele (v tis. Kč) v letech 2008-2012



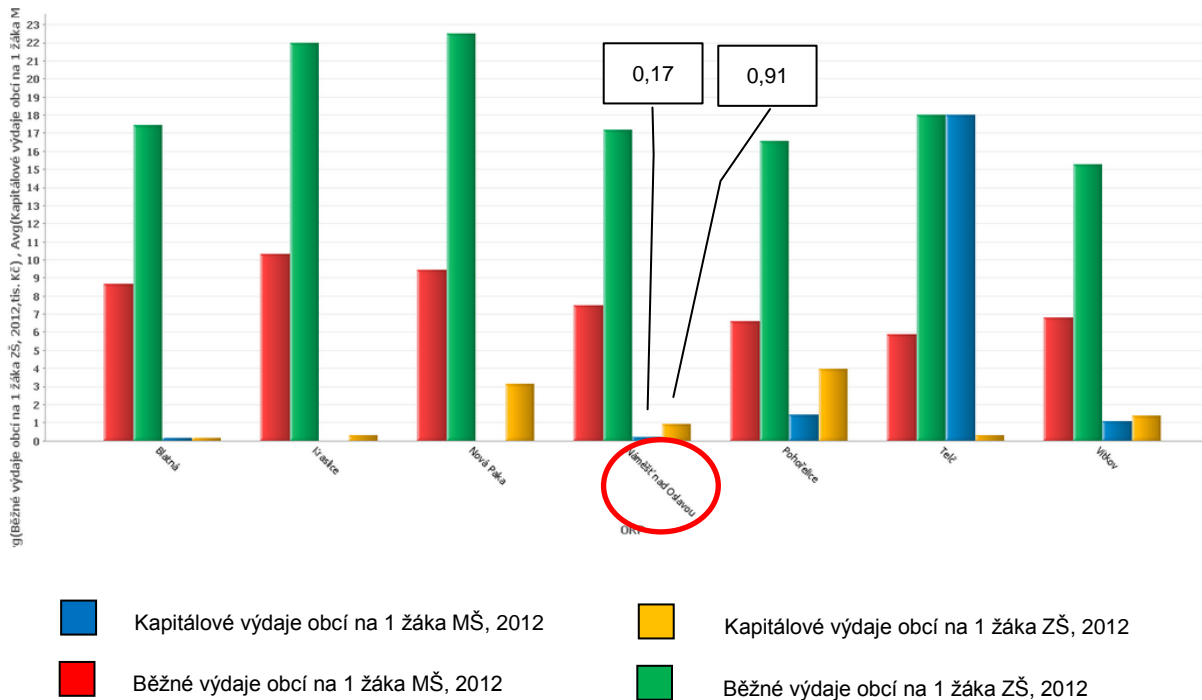
Obrázek 2: Průměrné běžné výdaje vybraných SO ORP (kritérium: počet obyvatel SO ORP 13-14 tis. obyv.) na jednoho obyvatele (v tis. Kč) v letech 2008-2012



3. Předškolní a školní vzdělávání

V oblasti předškolního a školního vzdělávání zaujme v případě SO ORP Náměšť nad Oslavou zejména porovnání **kapitálových výdajů na žáky základních a mateřských škol**, jejichž hodnoty jsou (při komparaci podle kritéria počtu obyvatel) jedny z nejnižších. U zbývajících dvou ukazatelů vyobrazených v grafu (viz obrázek 3) se analyzované ORP pohybuje v průměru skupiny.

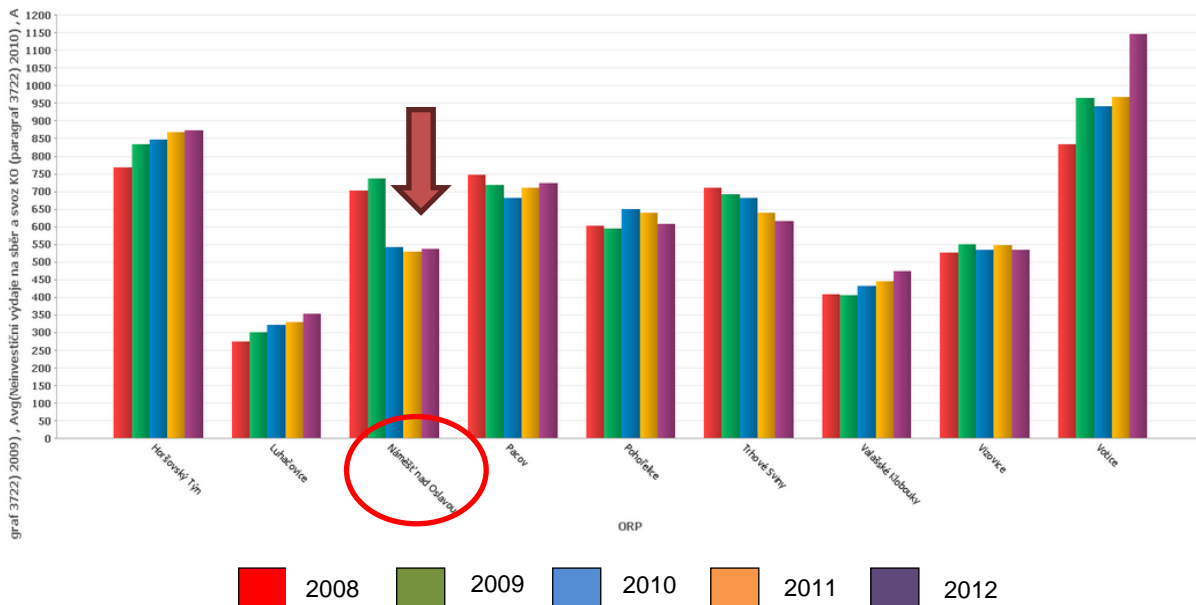
Obrázek 3: Běžné/Kapitálové výdaje vybraných SO ORP (kritérium počtu obyvatel SO ORP 13-14 tis. obyv.) na jednoho žáka MŠ a ZŠ (v tis. Kč) v roce 2012



4. Odpadové hospodářství

V oblasti odpadového hospodářství je z hlediska benchmarkingu významné srovnání **celkových výdajů na sběr a svoz KO**. Zajímavé je zjištění, že od roku 2009 se tyto náklady ve dvou SO ORP srovnávaných dle kritéria velikosti jádrové obce snižovaly (SO ORP Náměšť nad Oslavou a SO ORP Trhové Sviny), nicméně v SO ORP Náměšť nad Oslavou bylo snížení nejmarkantnější – z hodnoty 735,7- Kč/obyv. v roce 2009 na hodnotu 528,6- Kč/obyv. v roce 2011. Viz obrázek 4.

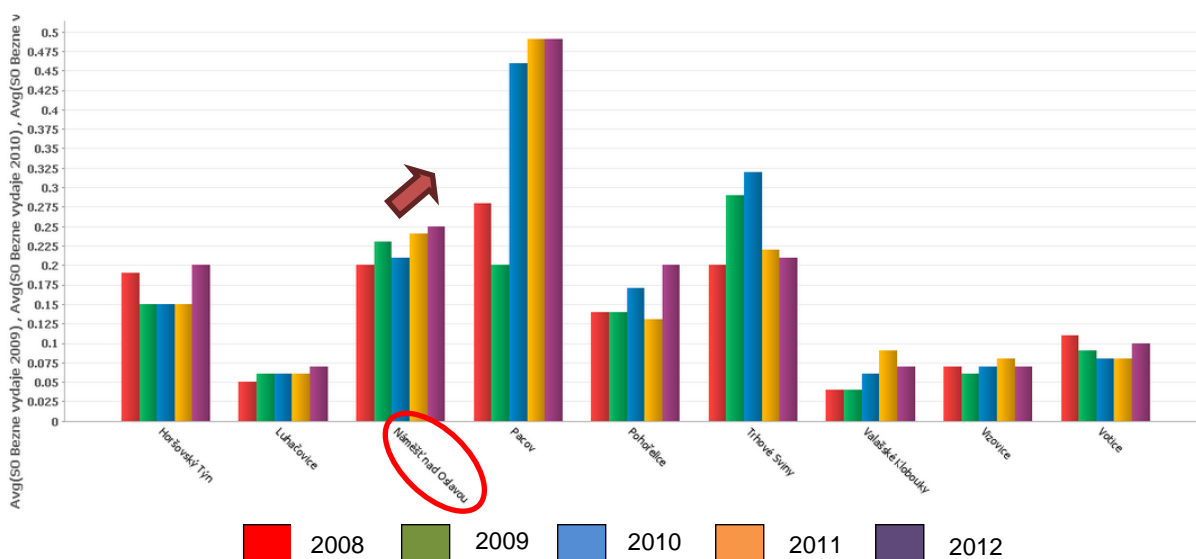
Obrázek 4: Celkové neinvestiční výdaje na sběr a svoz KO vybraných SO ORP (kritérium: velikost jádrové obce SO ORP 4,5-5,5 tis. obyv.) na odpady (v Kč/obyv./rok) v období 2008-2012



5. Sociální služby

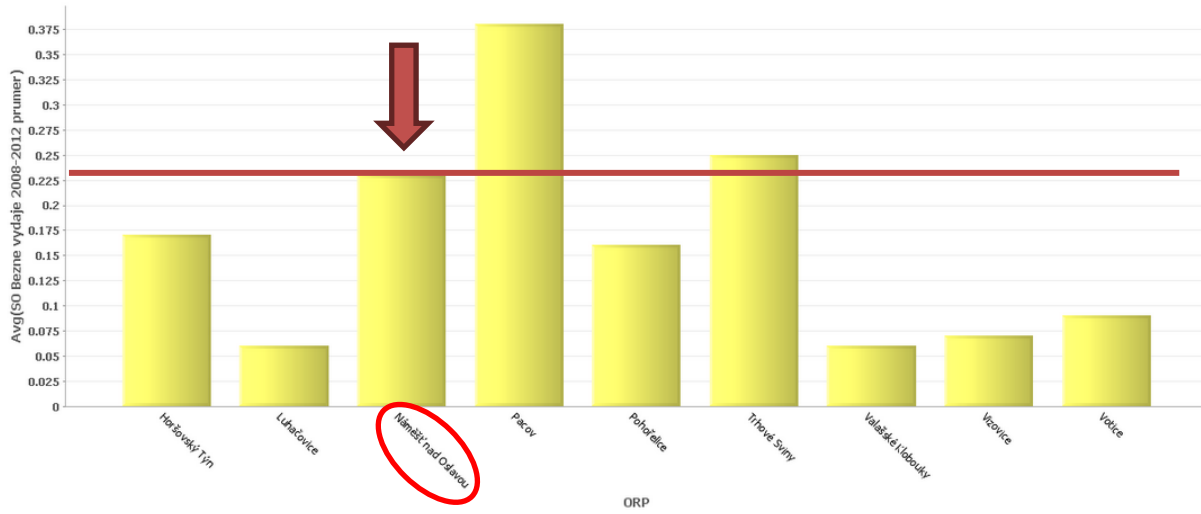
V oblasti sociálních služeb je významné srovnání **běžných výdajů** na sociální služby na obyvatele, které se v SO ORP Náměšť nad Oslavou od roku 2010 mírně zvyšují. V letech 2008, 2009 a 2011 vykázalo ORP 2. nejvyšší hodnoty při komparaci s ORP dle kritéria velikosti jádrové obce. To dokazuje celkový průměr za sledované období 2008-2012, jehož hodnota je 0,23 tis. Kč/obyv./rok. Viz obrázek 5 a 6.

Obrázek 5: Běžné výdaje obcí ve vybraných SO ORP (kritérium: velikost jádrové obce SO ORP 4,5-5,5 tis. obyv) na sociální služby (v tis. Kč/obyv./rok) v letech 2008- 2012



Projekt Systémová podpora rozvoje meziobecní spolupráce v ČR v rámci území správních obvodů obcí s rozšířenou působností (číslo projektu: CZ.1.04/4.1.00/B8.00001)

Obrázek 6: Průměrné běžné výdaje obcí ve vybraných SO ORP (kritérium: velikost jádrové obce SO ORP 4,5-5,5 tis. obyv) na sociální služby (v tis. Kč/obv./rok) v letech 2008- 2012



6. Závěrečné shrnutí

SO ORP NÁMĚŠŤ NAD OSLAVOU	
základní charakteristika	<p>v kraji Vysočina má správní obvod ORP Náměšť nad Oslavou:</p> <ul style="list-style-type: none"> • nejmenší rozlohu • 3. nejnižší počet obcí; • 3. nejnižší počet obyvatel
ekonomická výkonnost	<ul style="list-style-type: none"> • prudké snižování běžných výdajů na jednoho obyvatele
předškolní a školní vzdělávání	<ul style="list-style-type: none"> • nízké hodnoty kapitálových výdajů na žáky základních a mateřských škol
odpadové hospodářství	<ul style="list-style-type: none"> • významné snížení celkových výdajů na sběr a svoz KO
sociální služby	<ul style="list-style-type: none"> • běžné výdaje na sociální služby na obyvatele se od roku 2010 mírně zvyšují

Použité zdroje: Ministerstvo financí ČR
Český statistický úřad