

# **Analýza výkonnosti srovnatelných správních obvodů obcí s rozšířenou působností v jednotlivých oblastech s využitím benchmarkingu**

## **ORP Mariánské Lázně**

Zpracovatel:  
Odborný tým Projektů

Tento výstup byl financován z prostředků ESF prostřednictvím Operačního programu  
Lidské zdroje a zaměstnanost a státního rozpočtu ČR.

*Projekt Systémová podpora rozvoje meziobecní spolupráce v ČR v rámci území správních  
obvodů obcí s rozšířenou působností (číslo projektu: CZ.1.04/4.1.00/B8.00001)*

## Úvod

Benchmarking představuje jednu z klíčových aktivit projektu Podpory meziobecní spolupráce. Výsledky benchmarkingu přináší důležitá východiska pro tvorbu strategií území správních obvodů obcí s rozšířenou působností (dále jen SO ORP) a měly by být zohledněny v debatách o dalším rozvoji území ve vztahu k vybraným veřejným službám v oblastech školství, odpadového hospodářství a sociálních služeb.

Využití benchmarkingu je **spojené s analýzou dat** reprezentujících posuzované SO ORP. Shromážděná data pro vybrané indikátory nenesou bez provedení analýzy žádnou informační hodnotu.

Základem analýzy je uspořádání dat do logických celků a do souvislostí s tou oblastí, kterou chceme za pomoci benchmarkingu řešit. Dalším předpokladem analýzy je porovnávat porovnatelná data (např. srovnatelné SO ORP). Cílem vyhodnocování dat je pak **určení rozdílů (mezer) mezi vlastní výkonností a výkonností ostatních SO ORP**. Způsob vyhodnocení těchto rozdílů je již v rukou posuzovatele (analytika) - hodnoty dat za naše a další srovnatelná SO ORP lze např. uspořádat do tabulky, znázornit prostřednictvím grafu, nebo v neposlední řadě využít statistického zpracování dat). Tedy podstatou je určení:

- jaké hodnoty dosáhla v daném indikátoru nejlepší organizace,
- jaké hodnoty dosáhla v daném indikátoru naše organizace,
- jaký je rozdíl mezi těmito hodnotami ukazatelů.

Vedle toho lze data porovnávat s průměrnou hodnotou daného ukazatele v kraji nebo několika srovnatelných SO ORP. Průměrná hodnota bývá nejčastěji vyjádřena aritmetickým průměrem nebo tzv. mediánem (prostřední hodnota uspořádané číselné řady).

### 1. Základní charakteristika správního obvodu a metodika analýzy

SO ORP Mariánské Lázně leží v Karlovarském kraji a tvoří 1 ze 7 správních obvodů (dále jen SO) tohoto kraje. Všemi následujícími parametry se řadí mezi menší obvody kraje:

- počtem 14 obcí;
- počtem 24 224 obyvatel, z nichž 13 337 žije v jádrovém městě;
- rozlohou 405 km<sup>2</sup>.

**Tabulka 1: Komparace vybraných SO ORP v Karlovarském kraji**

Území SO ORP	Počet obcí	Počet obyvatel SO ORP	Počet obyvatel jádrové obce	Rozloha ORP v km <sup>2</sup>
<b>Mariánské Lázně</b>	<b>14</b>	<b>24 224</b>	<b>13 337</b>	<b>405</b>
Aš	5	17 612	13 076	144
Cheb	21	50 721	32 823	497
Karlovy Vary	40	88 969	50 172	1 196
Kraslice	8	13 705	6 932	265
Ostrov	14	28 899	17 235	318
Sokolov	30	77 596	23 981	489
<b>Průměr za kraj</b>	<b>19</b>	<b>43 104</b>	<b>22 508</b>	<b>473</b>

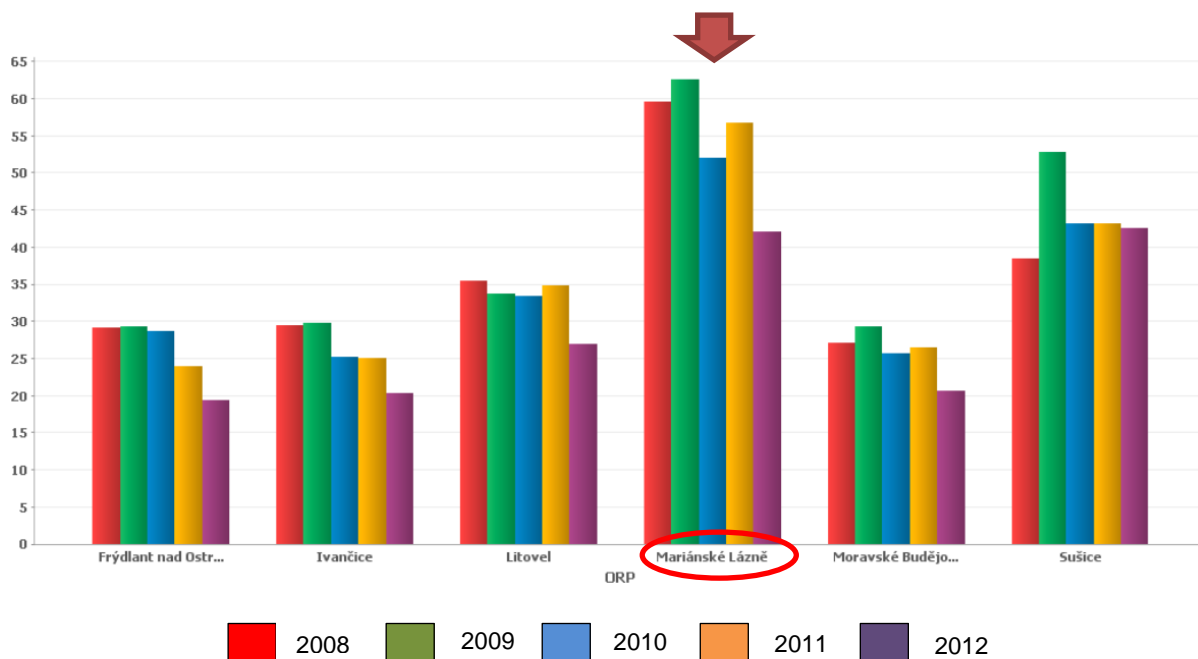
Pro benchmarkingové srovnání a formulování podstatných závěrů jsou důležité zejména hodnoty ukazatelů, které se výrazně odlišují od ostatních porovnávaných subjektů, tj. SO ORP. Proto bylo pro vzájemné srovnání použito více kritérií, aby byly zjištěny a vyzdvíženy významné diference v relevantních oblastech. Benchmarkingové srovnání bylo tedy provedeno jednak v porovnání s ostatními SO ORP Karlovarského kraje a dále pak ve srovnání s podobně velkými SO (měřeno počtem obyvatel SO, počtem obcí SO a počtem obyvatel jádrového města):

- SO ORP s počtem obyvatel v intervalu 23.700 až 24.700 obyvatel (celkem 5 srovnatelných SO ORP: Frýdlant n. Ostravicí, Ivančice, Litovel, Moravské Budějovice, Sušice);
- SO ORP s počtem obcí ve správním obvodu 14 (celkem 7 srovnatelných SO ORP: Broumov, Bystřice p. Hostýnem, Lipník n. Bečvou, Holice, Mohelnice, Ostrov, Týn n. Vltavou);
- SO ORP s počtem obyvatel jádrové obce 12.700 až 13.900 (celkem 5 srovnatelných SO ORP: Aš, Český Krumlov, Roudnice n. Labem, Zábřeh, Šternberk).

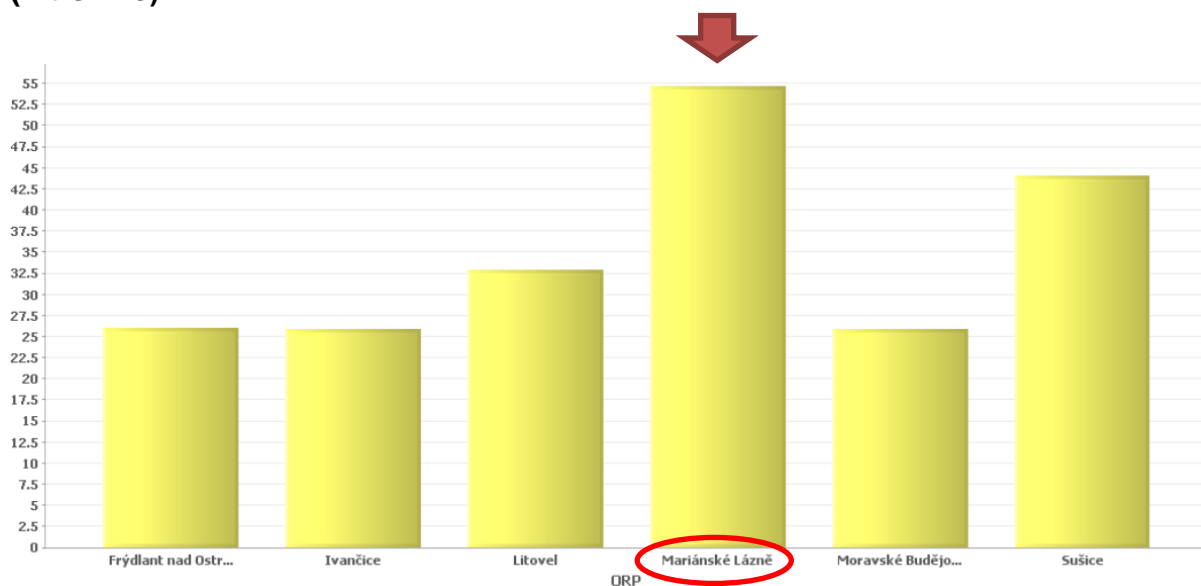
## 2. Ekonomická výkonnost

Mezi ukazateli ekonomické výkonnosti je zajímavé srovnání **běžných výdajů** SO ORP Mariánské Lázně s dalšími obvody s obdobnou velikostí jádrové obce. Při porovnávání rozpočtového hospodaření v oblasti běžných, tj. každodenních výdajů v přepočtu **na obyvatele** byly hodnoty SO ORP Mariánské Lázně v průběhu sledovaných 5ti let kromě r. 2012 vždy nejvyšší (i když z dlouhodobého hlediska zaznamenávají poměrně výrazný pokles – o více než 30%). To odráží i nejvyšší průměrná hodnota ve výši ca 54,6 tis. Kč/obyv. Analogické výstupy přináší i komparace podle ostatních kritérií – v rámci kraje či skupiny SO ORP s podobným počtem obcí nebo velikostí jádrové obce.

**Obrázek 1: Běžné výdaje vybraných SO ORP (kritérium: počet obyvatel v SO ORP 23.700 až 24.700) na obyvatele v období 2008 – 2012 (v tis. Kč)**



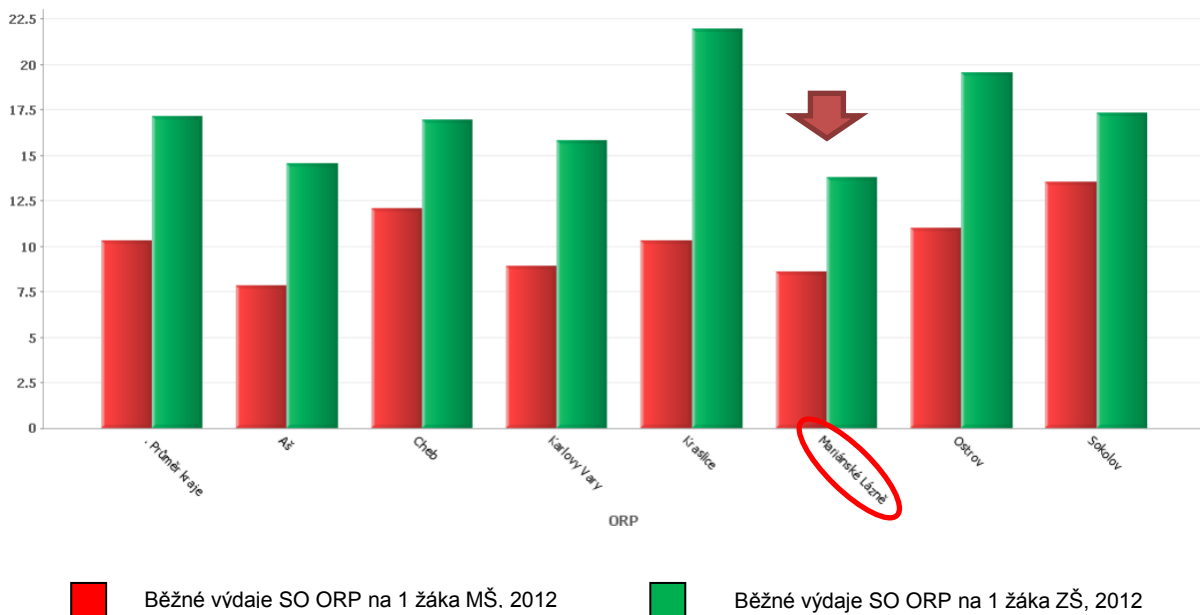
**Obrázek 2: Průměrné běžné výdaje vybraných SO ORP (kritérium: počet obyvatel v SO ORP 23.700 až 24.700) na obyvatele v období 2008 – 2012 (v tis. Kč)**



### 3. Předškolní a školní vzdělávání

V oblasti předškolního a školního vzdělávání zaujme v případě SO ORP Mariánské Lázně zejména porovnání výše **běžných nákladů na žáky základních a mateřských škol**. Sledovaný obvod vykazuje mezi obvody Karlovarského kraje jedny z nejnižších běžných výdajů na žáky: na žáky MŠ jsou 2. nejnižší s částkou 8,6 tis. Kč, na žáky ZŠ jsou absolutně nejnižší – 13,8 tis. Kč. Viz obr. č. 3.

**Obrázek 3: Běžné výdaje vybraných SO ORP (kritérium: SO ORP Karlovarského kraje) na žáka MŠ a ZŠ (v tis. Kč)**



### 4. Odpadové hospodářství

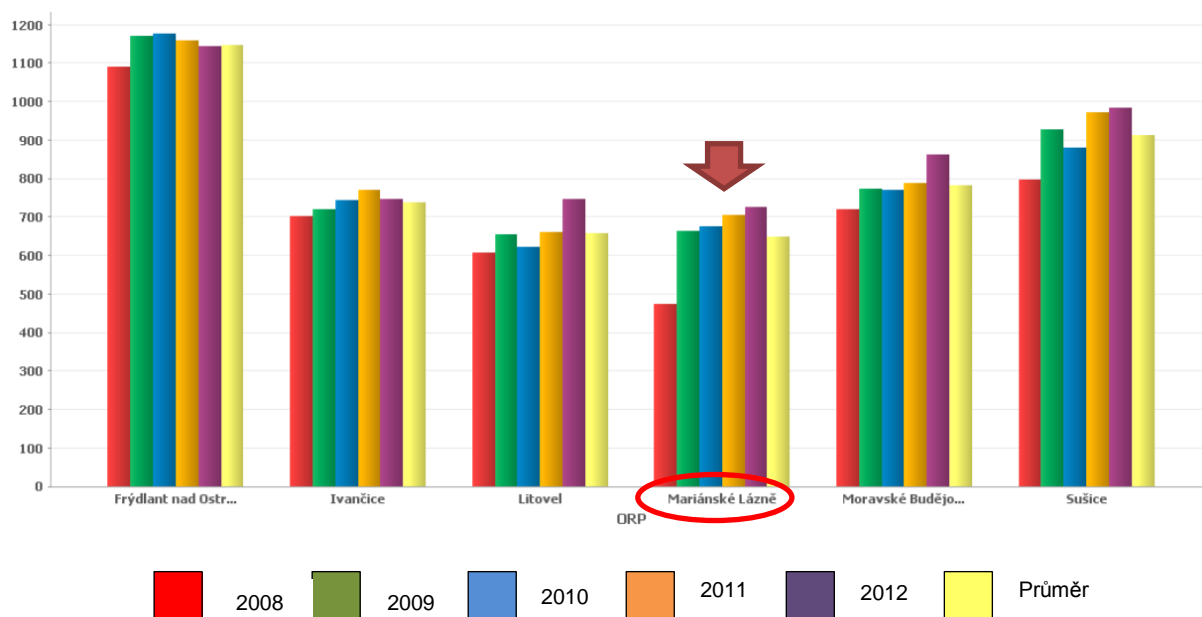
U problematiky odpadového hospodářství je z hlediska benchmarkingu významné srovnání **měrné produkce komunálního a směsného komunálního odpadu** (dále KO a SKO). Produkci obou je SO ORP Mariánské Lázně na posledním místě ve srovnávané skupině obvodů (vybraných dle počtu obyvatel) – s celkovou výší ca 240 t/1.000 obyv. KO, respektive ca 155 t/1.000 obyv. SKO. I v tomto případě platí stejné závěry při aplikaci ostatních výběrových kritérií.

**Obrázek 4: Měrná produkce KO a SKO vybraných SO ORP (kritérium: počet obyvatel v SO ORP 23.700 až 24.700; v t/1.000 obyv.)**



Další zajímavý pohled přináší srovnání **celkových neinvestičních výdajů obcí na odpady**. Jedná se o tu položku rozpočtu, která se spotřebovává na běžné či provozní náklady obce spojené s odpadovým hospodářstvím. Hodnoty dosažené SO ORP Mariánské Lázně v období 2008 – 2012 patřily trvale mezi nejnižší, absolutně nejnižší z celé skupiny obvodů byly v letech 2008 a 2012 a stejně tak i jejich průměr, který je za dané období ca 648 Kč/obyv. U neinvestičních výdajů na sběr a svoz komunálního odpadu je situace obdobná, jen s tím rozdílem, že zde byly výdaje nejnižší každoročně. Jejich průměrná hodnota činí ca 480 Kč/obyv.

**Obrázek 5: Celkové neinvestiční výdaje vybraných SO ORP (kritérium: počet obyvatel v SO ORP 23.700 až 24.700) na odpady (v Kč/obyv./rok) v období 2008 – 2012**



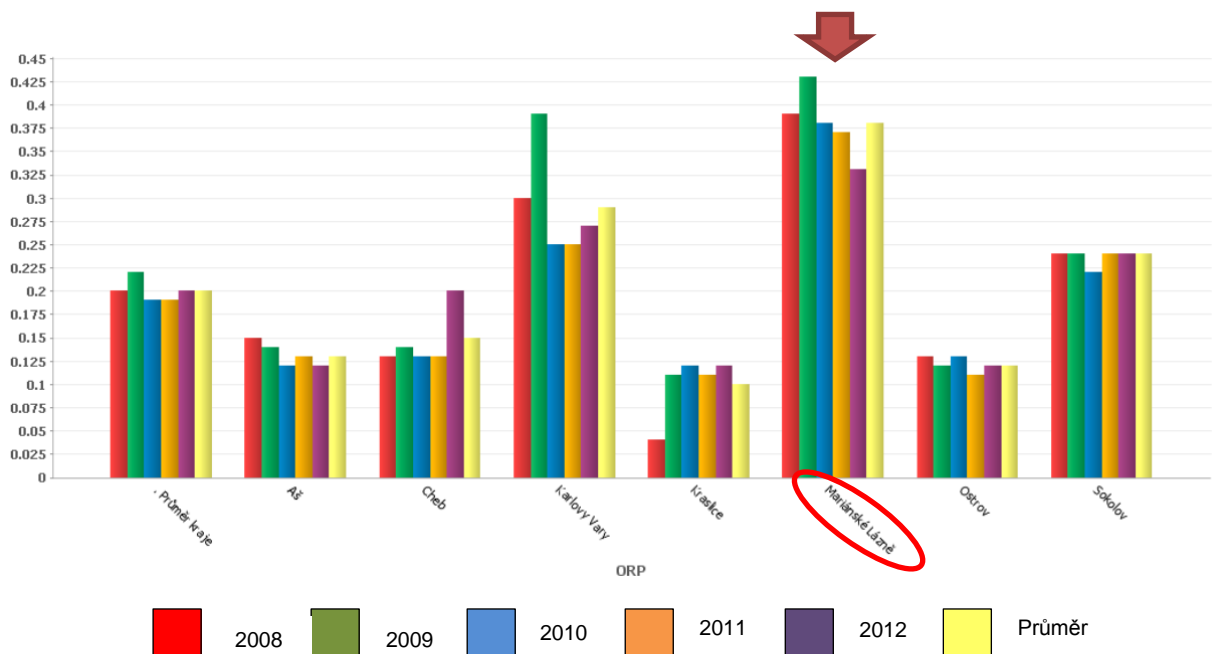
**Obrázek 6: Neinvestiční výdaje vybraných SO ORP (kritérium: počet obyvatel v SO ORP 23.700 až 24.700) na sběr a svoz komunálního odpadu v období 2008 – 2012 (v Kč/obyv./rok)**



## 5. Sociální služby

Z hlediska sociálních služeb je vhodné vyzdvihnout srovnání **běžných výdajů na obyvatele**. SO ORP Mariánské Lázně dosahuje z pohledu každodenních výdajů na sociální služby ve sledovaném období nejvyšších hodnot ze SO ORP Karlovarského kraje. Stejně takový je i celkový průměr za sledované období 2008 – 2012, jehož hodnota je 0,38 tis. Kč/obyv./rok. Výdaje však od r. 2009 vytrvale klesají, a to z hodnoty 0,43 (v r. 2009) postupně na 0,33 tis. Kč/obyv. (což je pokles o téměř 25%). Viz obrázek č. 7.

**Obrázek 7: Běžné výdaje obcí ve vybraných SO ORP (kritérium: SO ORP Karlovarského kraje) na sociální služby v období 2008 – 2012 (v tis. Kč/obyv./rok)**





## 6. Závěrečné shrnutí

SO ORP Mariánské Lázně	
<b>základní charakteristika</b>	v Karlovarském kraji patří SO ORP Mariánské Lázně všemi parametry mezi menší obvody: <ul style="list-style-type: none"> <li>• počtem obyvatel</li> <li>• počtem obcí</li> <li>• rozlohou</li> </ul>
<b>ekonomická výkonnost</b>	<i>v rámci benchmarkingu SO ORP</i> <ul style="list-style-type: none"> <li>• vysoké běžné výdaje na obyvatele</li> </ul>
<b>předškolní a školní vzdělávání</b>	<i>v rámci benchmarkingu SO ORP</i> <ul style="list-style-type: none"> <li>• nízké běžné výdaje na žáky ZŠ a MŠ</li> </ul>
<b>odpadové hospodářství</b>	<i>v rámci benchmarkingu SO ORP</i> <ul style="list-style-type: none"> <li>• nízká měrná produkce KO a SKO</li> <li>• nízké celkové neinvestiční výdaje na odpady</li> <li>• nízké neinvestiční výdaje na sběr a svoz KO</li> </ul>
<b>sociální služby</b>	<i>v rámci benchmarkingu SO ORP</i> <ul style="list-style-type: none"> <li>• vysoké běžné výdaje na sociální služby na obyvatele</li> </ul>

**Použité zdroje:** Ministerstvo financí ČR  
Český statistický úřad