

# **Analýza výkonnosti srovnatelných správních obvodů obcí s rozšířenou působností v jednotlivých oblastech s využitím benchmarkingu**

## **ORP Kutná Hora**

Zpracovatel:  
Odborný tým Projektů

Tento výstup byl financován z prostředků ESF prostřednictvím Operačního programu  
Lidské zdroje a zaměstnanost a státního rozpočtu ČR.

*Projekt Systémová podpora rozvoje meziobecní spolupráce v ČR v rámci území správních  
obvodů obcí s rozšířenou působností (číslo projektu: CZ.1.04/4.1.00/B8.00001)*

## Úvod

Benchmarking představuje jednu z klíčových aktivit projektu Podpory meziobecní spolupráce. Výsledky benchmarkingu přináší důležitá východiska pro tvorbu strategií území správních obvodů obcí s rozšířenou působností (dále jen SO ORP) a měly by být zohledněny v debatách o dalším rozvoji území ve vztahu k vybraným veřejným službám v oblastech školství, odpadového hospodářství a sociálních služeb.

Využití benchmarkingu je **spojené s analýzou dat** reprezentujících posuzované SO ORP. Shromážděná data pro vybrané indikátory nenesou bez provedení analýzy žádnou informační hodnotu.

Základem analýzy je uspořádání dat do logických celků a do souvislostí s tou oblastí, kterou chceme za pomoci benchmarkingu řešit. Dalším předpokladem analýzy je porovnávat porovnatelná data (např. srovnatelné SO ORP). Cílem vyhodnocování dat je pak **určení rozdílů (mezer) mezi vlastní výkonností a výkonností ostatních SO ORP**. Způsob vyhodnocení těchto rozdílů je již v rukou posuzovatele (analytika) - hodnoty dat za naše a další srovnatelná SO ORP lze např. uspořádat do tabulky, znázornit prostřednictvím grafu, nebo v neposlední řadě využít statistického zpracování dat). Tedy podstatou je určení:

- jaké hodnoty dosáhla v daném indikátoru nejlepší organizace,
- jaké hodnoty dosáhla v daném indikátoru naše organizace,
- jaký je rozdíl mezi těmito hodnotami ukazatelů.

Vedle toho lze data porovnávat s průměrnou hodnotou daného ukazatele v kraji nebo několika srovnatelných SO ORP. Průměrná hodnota bývá nejčastěji vyjádřena aritmetickým průměrem nebo tzv. mediánem (prostřední hodnota uspořádané číselné řady).

### 1. Základní charakteristika správního obvodu a metodika analýzy

SO ORP Kutná Hora leží ve Středočeském kraji a tvoří 1 z 26ti správních obvodů (dále jen SO) tohoto kraje, jehož stručná charakteristika je dána následujícími údaji:

- rozlohou přes 640 km<sup>2</sup> je 5. největší
- počtem 51 obcí se řadí mezi první desítku v kraji;
- počtem obyvatel 49.234, z nichž 20.470 žije v jádrovém městě, je průměrný.

**Tabulka 1: Komparace vybraných SO ORP ve Středočeském kraji**

Území SO ORP	Počet obcí	Počet obyvatel SO ORP	Počet obyvatel jádrové obce	Rozloha ORP v km <sup>2</sup>
<b>Kutná Hora</b>	<b>51</b>	<b>49 234</b>	<b>20 470</b>	<b>643</b>
Benešov	51	57 815	16 541	690
Čáslav	37	25 125	10 138	274
Kolín	69	79 877	31 077	584
Poděbrady	35	30 531	13 986	349
Vlašim	48	25 756	11 769	496
<b>Průměr za kraj</b>	<b>44</b>	<b>49 685</b>	<b>17 673</b>	<b>424</b>

Pro benchmarkingové srovnání a formulování podstatných závěrů jsou důležité zejména hodnoty ukazatelů, které se výrazně odlišují od ostatních porovnávaných subjektů, tj. SO ORP. Proto bylo pro vzájemné srovnání použito více kritérií, aby byly zjištěny a vyzdviženy významné diference v relevantních oblastech. Benchmarkingové srovnání bylo tedy provedeno jednak v porovnání s ostatními SO ORP Středočeského kraje a dále pak ve srovnání s podobně velkými SO (měřeno počtem obyvatel SO, počtem obcí SO a počtem obyvatel jádrového města):

- SO ORP s počtem obyvatel v intervalu 47.500 až 51.000 obyvatel (celkem 5 srovnatelných SO ORP: Cheb, Jindřichův Hradec, Klatovy, Nový Jičín, Rokycany);
- SO ORP s počtem obcí ve správním obvodu 49 až 54 obcí (celkem 5 srovnatelných SO ORP: Benešov, Nýřany, Písek, Slaný, Říčany);
- SO ORP s počtem obyvatel jádrové obce 19.200 až 21.800 (celkem 6 srovnatelných SO ORP: Blansko, Bohumín, Mělník, Náchod, Vyškov, Žatec).

## 2. Předškolní a školní vzdělávání

V oblasti předškolního a školního vzdělávání zaujme v případě SO ORP Kutná Hora především srovnání **počtu žáků mateřských a základních škol** na 1.000 obyvatel. Kutnohorský obvod má mezi obvody s obdobným počtem obyvatel nejméně žáků v přepočtu na 1.000 obyvatel: 72,5 v ZŠ, respektive 28,9 v MŠ. Viz obr. č. 1.

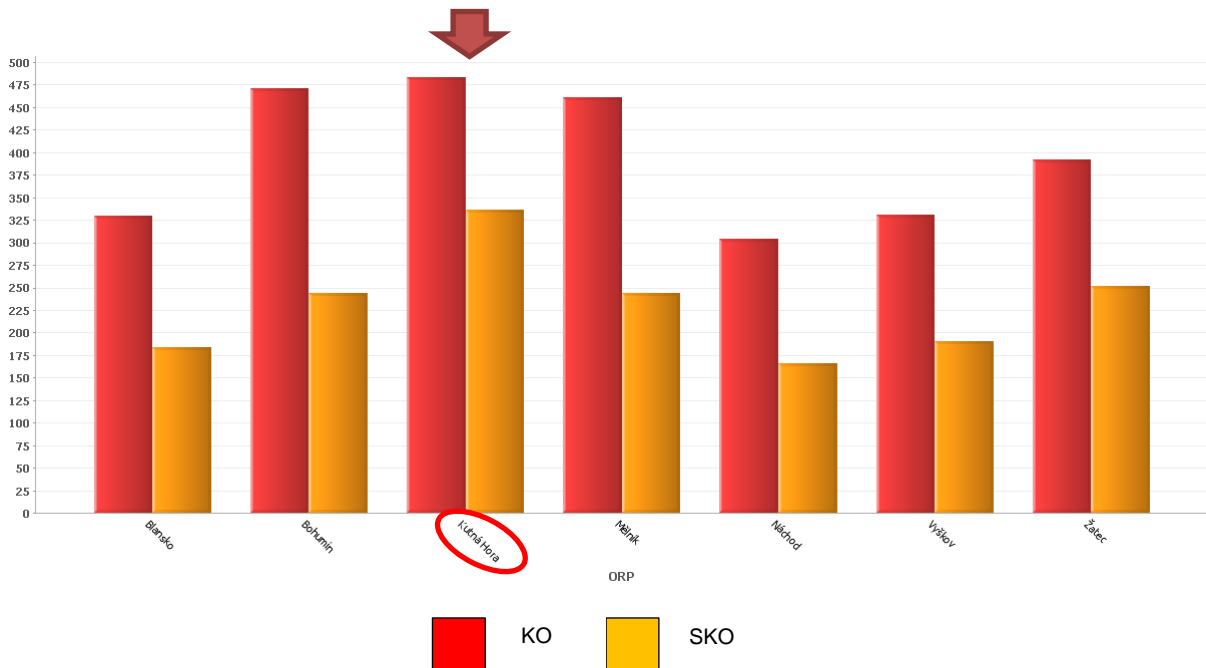
**Obrázek 1: Počet žáků MŠ/ZŠ na 1.000 obyvatel (kritérium: počet obyvatel v SO ORP 47.500 – 51.000)**



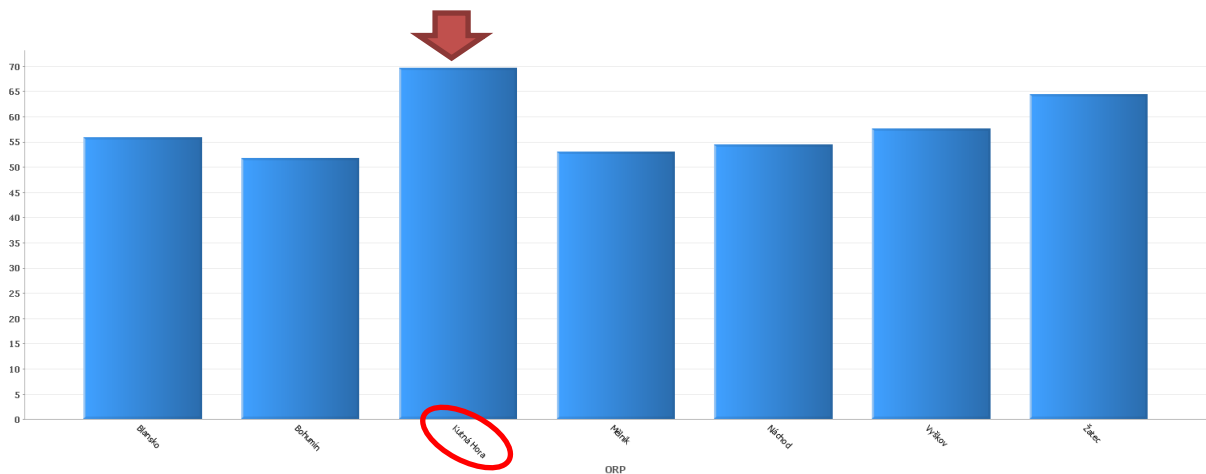
### 3. Odpadové hospodářství

Z pohledu odpadového hospodářství je u SO ORP Kutná Hora významné srovnání **měrné produkce komunálního odpadu (KO) a směsného komunálního odpadu (SKO)** s dalšími obvody ORP vybranými dle kritéria podobného počtu obyvatel jádrové obce. Produkce KO je v uvedeném výběru největší (ca 480 t/obyv.), stejně tak produkce SKO (ca 335 t/obyv.). Zároveň má také kutnohorský obvod nejvyšší **podíl SKO na celkovém množství KO – 70%**. Viz obr. č. 2 a 3.

**Obrázek 2: Měrná produkce KO a SKO vybraných SO ORP (kritérium: velikost jádrové obce 19.200 – 21.800 obyvj.; v t/1.000 obyvj.)**

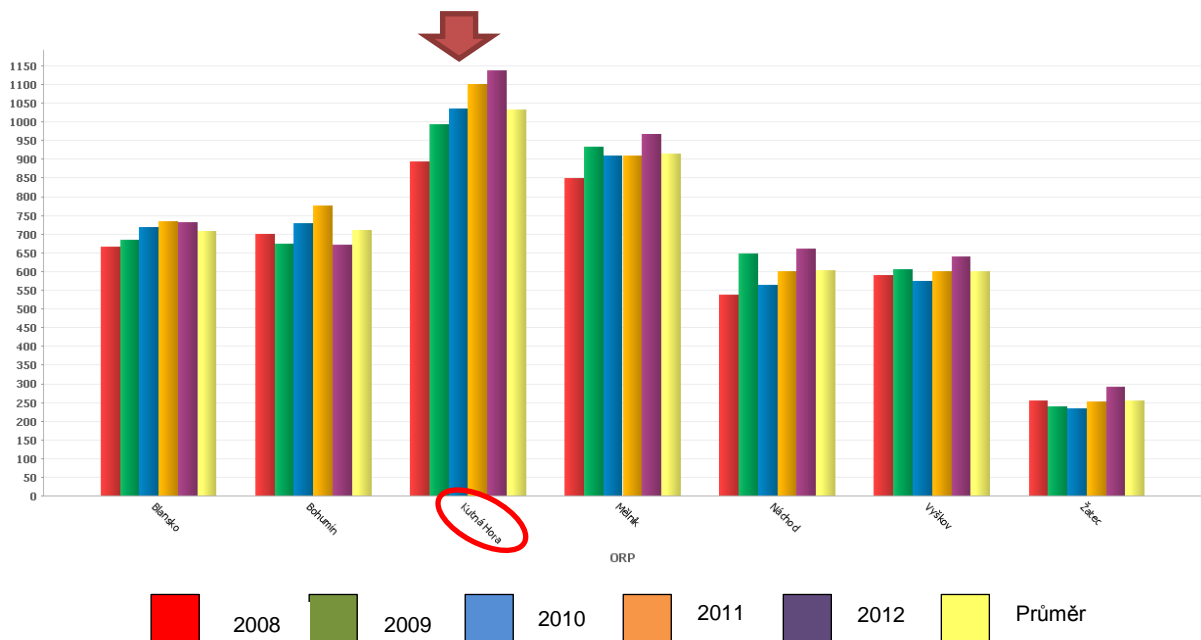


**Obrázek 3: Podíl SKO na KO vybraných SO ORP (kritérium: velikost jádrové obce 19.200 – 21.800 obyvj.; v %)**

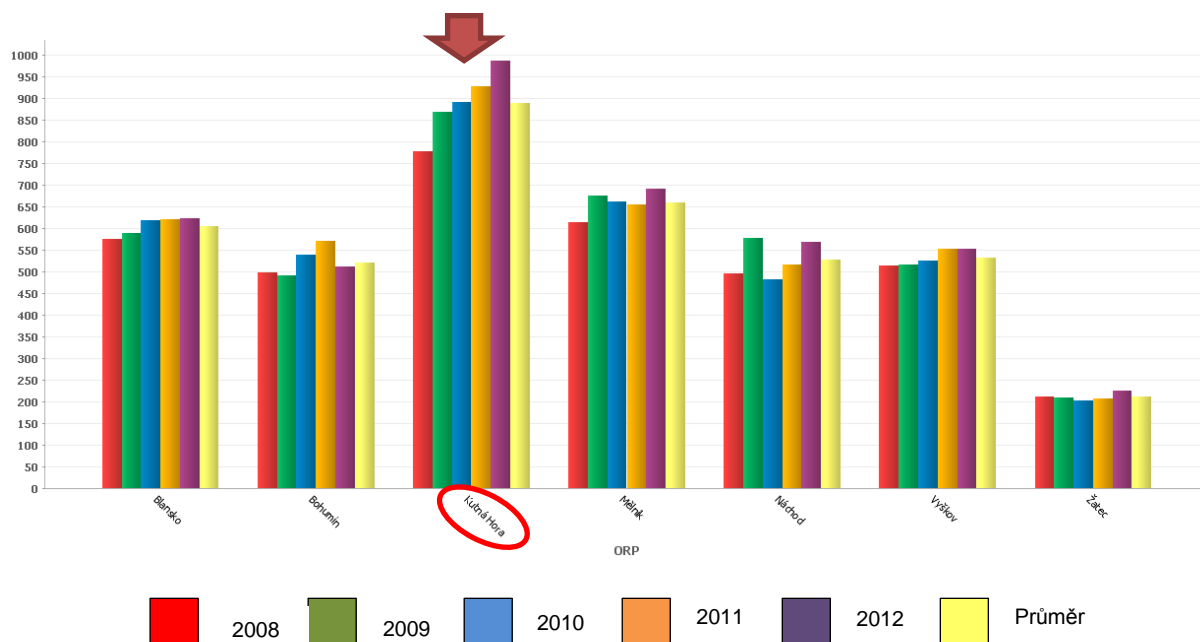


Dále je z hlediska benchmarkingu významné srovnání **celkových neinvestičních výdajů obcí na odpady a neinvestičních výdajů na sběr a svoz KO**. Jedná se o tu položku rozpočtu, která se spotřebovává na běžné či provozní náklady obce spojené s odpadovým hospodářstvím. V obou případech byly hodnoty dosažené SO ORP Kutná Hora ve sledované skupině obvodů každoročně nejvyšší a zároveň mají rostoucí tendenci. Průměrná úroveň celkových neinvestičních výdajů na odpady činila v daném období ca 1.030 Kč/obyv./rok a průměrná úroveň neinvestičních výdajů na sběr a svoz KO ca 890 Kč/obyv./rok. Viz obrázky č. 4 a 5.

**Obrázek 4: Celkové neinvestiční výdaje vybraných SO ORP (kritérium: velikost jádrové obce 19.200 – 21.800 obyvj.) na odpady (v Kč/obyv./rok) v období 2008-2012**



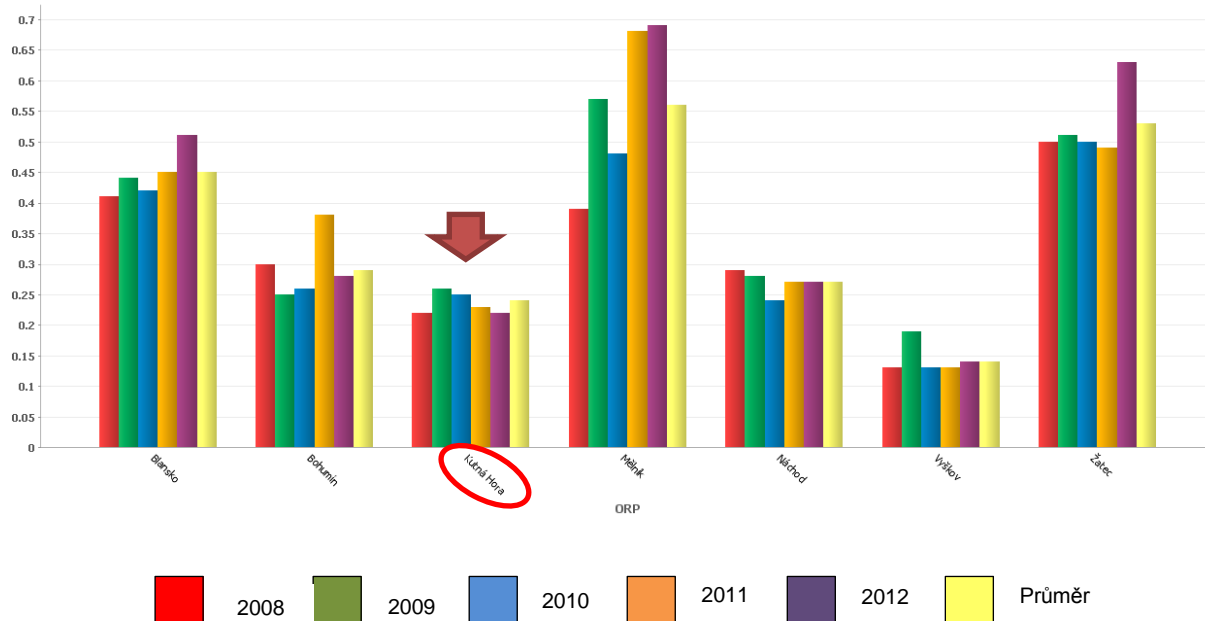
**Obrázek 5: Neinvestiční výdaje vybraných SO ORP (kritérium: velikost jádrové obce 19.200 – 21.800 obyv.) na sběr a svoz komunálního odpadu v období 2008 – 2012 (v Kč/obyv./rok)**



#### 4. Sociální služby

U problematiky sociálních služeb je vhodné vyzdvihnout srovnání **běžných výdajů na obyvatele**. Lze konstatovat, že SO ORP Kutná Hora dosahuje ve sledovaném období 2008-2012 u vybraného vzorku SO ORP s podobnou velikostí jádrové obce jedněch z nejnižších hodnot – v průměru 0,24 tis. Kč/obyv./rok, což je 2. nejnižší po SO ORP Vyškov. Jejich výše má navíc i když malou, přesto od r. 2009 trvale klesající tendenci. Situaci znázorňuje obr. č. 6.

**Obrázek 6: Běžné výdaje obcí ve vybraných SO ORP (kritérium: velikost jádrové obce 19.200 – 21.800 obyv.) na sociální služby v období 2008 – 2012 (v tis. Kč/obyv./rok)**





## 5. Závěrečné shrnutí

<b>SO ORP Kutná Hora</b>	
<b>základní charakteristika</b>	<p>ve Středočeském kraji je správní obvod ORP Kutná Hora:</p> <ul style="list-style-type: none"> <li>• rozlohou 5. největší</li> <li>• z hlediska počtu obcí se řadí mezi první desítku</li> <li>• z hlediska počtu obyvatel je průměrně velký</li> </ul>
<b>předškolní a školní vzdělávání</b>	<p><i>v rámci benchmarkingu SO ORP</i></p> <ul style="list-style-type: none"> <li>• nízký počet žáků MŠ a ZŠ na 1.000 obyvatel</li> </ul>
<b>odpadové hospodářství</b>	<p><i>v rámci benchmarkingu SO ORP</i></p> <ul style="list-style-type: none"> <li>• vysoká produkce KO a SKO</li> <li>• vysoký podíl SKO na KO</li> <li>• vysoké a rostoucí celkové neinvestiční výdaje na odpady</li> <li>• vysoké a rostoucí neinvestiční výdaje na sběr a svoz KO</li> </ul>
<b>sociální služby</b>	<p><i>v rámci benchmarkingu SO ORP</i></p> <ul style="list-style-type: none"> <li>• nižší a stále klesající běžné výdaje na sociální služby na obyvatele</li> </ul>

**Použité zdroje:** Ministerstvo financí ČR  
Český statistický úřad