

Analýza výkonnosti srovnatelných správních obvodů obcí s rozšířenou působností v jednotlivých oblastech s využitím benchmarkingu

ORP Kraslice

Zpracovatel:
Odborný tým Projektu

Tento výstup byl financován z prostředků ESF prostřednictvím Operačního programu
Lidské zdroje a zaměstnanost a státního rozpočtu ČR.

*Projekt Systémová podpora rozvoje meziobecní spolupráce v ČR v rámci území správních
obvodů obcí s rozšířenou působností (číslo projektu: CZ.1.04/4.1.00/B8.00001)*

Úvod

Benchmarking představuje jednu z klíčových aktivit projektu Podpory meziobecní spolupráce. Výsledky benchmarkingu přináší důležitá východiska pro tvorbu strategií území správních obvodů obcí s rozšířenou působností (dále jen SO ORP) a měly by být zohledněny v debatách o dalším rozvoji území ve vztahu k vybraným veřejným službám v oblastech školství, odpadového hospodářství a sociálních služeb.

Využití benchmarkingu je **spojené s analýzou dat** reprezentujících posuzované SO ORP. Shromážděná data pro vybrané indikátory nenesou bez provedení analýzy žádnou informační hodnotu.

Základem analýzy je uspořádání dat do logických celků a do souvislostí s tou oblastí, kterou chceme za pomoci benchmarkingu řešit. Dalším předpokladem analýzy je porovnávat porovnatelná data (např. srovnatelné SO ORP). Cílem vyhodnocování dat je pak **určení rozdílů (mezer) mezi vlastní výkonností a výkonností ostatních SO ORP**. Způsob vyhodnocení těchto rozdílů je již v rukou posuzovatele (analytika) - hodnoty dat za naše a další srovnatelná SO ORP lze např. uspořádat do tabulky, znázornit prostřednictvím grafu, nebo v neposlední řadě využít statistického zpracování dat). Tedy podstatou je určení:

- jaké hodnoty dosáhla v daném indikátoru nejlepší organizace,
- jaké hodnoty dosáhla v daném indikátoru naše organizace,
- jaký je rozdíl mezi těmito hodnotami ukazatelů.

Vedle toho lze data porovnávat s průměrnou hodnotou daného ukazatele v kraji nebo několika srovnatelných SO ORP. Průměrná hodnota bývá nejčastěji vyjádřena aritmetickým průměrem nebo tzv. mediánem (prostřední hodnota uspořádané číselné řady).

1. Základní charakteristika správního obvodu a metodika analýzy

Správní obvod Kraslice je rozlohou druhým nejmenším obvodem Karlovarského kraje a tvoří 1 ze 7ti správních obvodů (dále jen SO) tohoto kraje. ORP lze stručně charakterizovat následovně:

- do SO spadá celkem 5 obcí (což je z 2. nejnižší počet hned po ORP Aš);
- v dotčeném území žije nejnižší počet obyvatel – 13.705, z toho 6.932 v jádrovém městě;
- disponuje nejnižší hustotou osídlení (52 obyv./km²);
- rozloha obvodu je 2. nejmenší v kraji - 265 km².

Tabulka 1: Komparace SO ORP v Karlovarském kraji

Území SO ORP	Počet obcí	Počet obyvatel SO ORP	Počet obyvatel jádrové obce	Rozloha ORP v km ²
Kraslice	8	13705	6932	265
Aš	5	17612	13076	144
Mariánské Lázně	14	24224	13337	405
Ostrov	14	28899	17235	318
Cheb	21	50721	32823	497
Sokolov	30	77596	23981	489
Karlovy Vary	40	88969	50172	1196
Průměr za kraj	19	43104	----	473

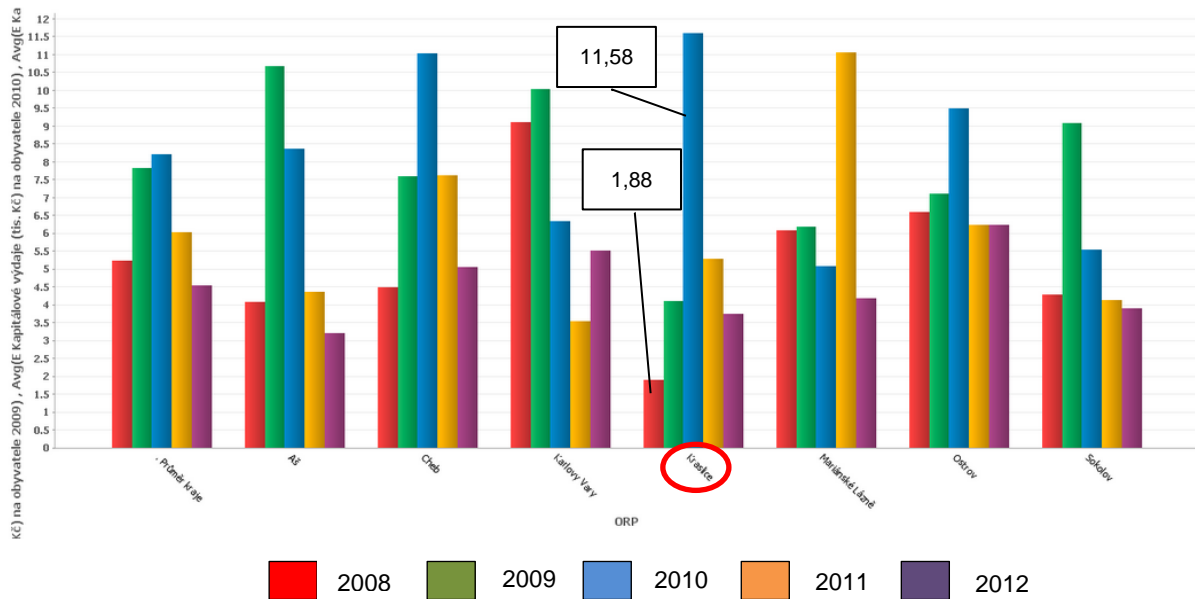
Pro benchmarkingové srovnání a formulování podstatných závěrů jsou důležité zejména hodnoty ukazatelů, které se výrazně odlišují od ostatních porovnávaných subjektů, tj. SO ORP. Proto bylo pro vzájemné srovnání použito více kritérií, aby byly zjištěny a vyzdvíženy významné diference v relevantních oblastech. Benchmarkingové srovnání bylo tedy provedeno v porovnání především s ostatními SO ORP Karlovarského kraje (celkem 6 srovnatelných SO ORP: Aš, Mariánské Lázně, Ostrov, Cheb, Sokolov, Karlovy Vary), dále pak s SO ORP s počtem obcí ve správním obvodu 6 až 9 obcí (celkem 5 srovnatelných SO ORP: Frenštát pod Radhoštěm, Kravaře, Lysá nad Labem, Rožnov pod Radhoštěm, Bílina, Varnsdorf).

2. Ekonomická výkonnost

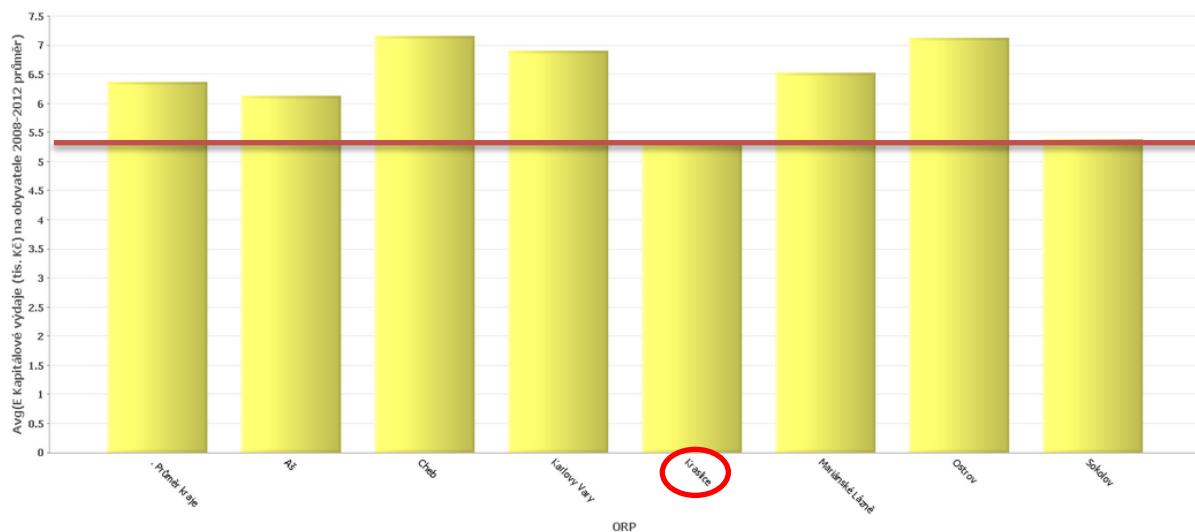
Mezi ekonomickými ukazateli je vhodné se u SO ORP Kraslice zaměřit na **úroveň kapitálových výdajů na obyvatele**, která byla sledována mezi lety 2008-2012. Jejich výše odráží investiční akce obvodů, a jak je z níže uvedeného obrázku zřejmé, kraslický obvod po celou dobu vykazoval oproti ostatním obvodům kraje nejnižší hodnoty. Výjimku tvoří rok 2010, ve kterém došlo k prudkému navýšení kapitálových výdajů v přepočtu na jednoho obyvatele, a to z hodnoty 1,88 tis. Kč/obyv. v roce 2008 na hodnotu 11,58 tis. Kč/obyv./rok! Přesto, jak dokazuje celkový průměr za sledované období (5,31 tis. Kč/obyv./rok), nedosahuje SO ORP Kraslice průměru kraje. Viz obrázek 1 a 2.

Navýšení patrné u kraslického obvodu v roce 2010 nemá obdoby ani při užití kritéria počtu obcí.

Obrázek 1: Kapitálové výdaje vybraných SO ORP (kritérium: SO ORP Karlovarského kraje) na obyvatele v období 2008 – 2012 (v tis. Kč)



Obrázek 2: Průměrné kapitálové výdaje vybraných SO ORP (kritérium: SO ORP Karlovarského kraje) na obyvatele v období 2008 – 2012 (v tis. Kč)

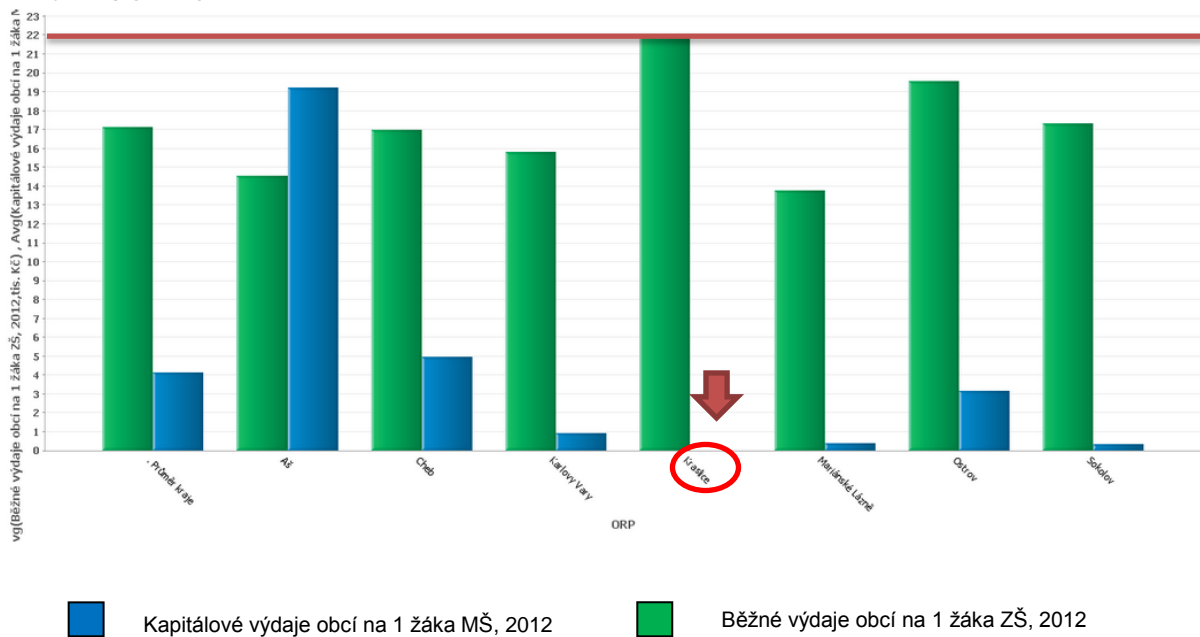


3. Předškolní a školní vzdělávání

V oblasti předškolního a školního vzdělávání je zajímavé **běžných a kapitálových výdajů na žáky základních a mateřských škol**. Zatímco z pohledu běžných výdajů na žáky ZŠ vykázal kraslický obvod nejvyšší hodnotu (21,97 tis. Kč/žáka), z pohledu kapitálových výdajů na žáky MŠ disponuje nejnižší, resp. nulovou, hodnotou. Situaci ukazuje obrázek 3. Zajímavé je, že kraslický obvod zastává obdobnou, tj. nejnižší hodnotu i při užití kritéria počtu obcí. Při tomto kritériu má i u běžných výdajů na žáky ZŠ 2. nejvyšší hodnotu.

Projekt Systémová podpora rozvoje meziobecní spolupráce v ČR v rámci území správních obvodů obcí s rozšířenou působností (číslo projektu: CZ.1.04/4.1.00/B8.00001)

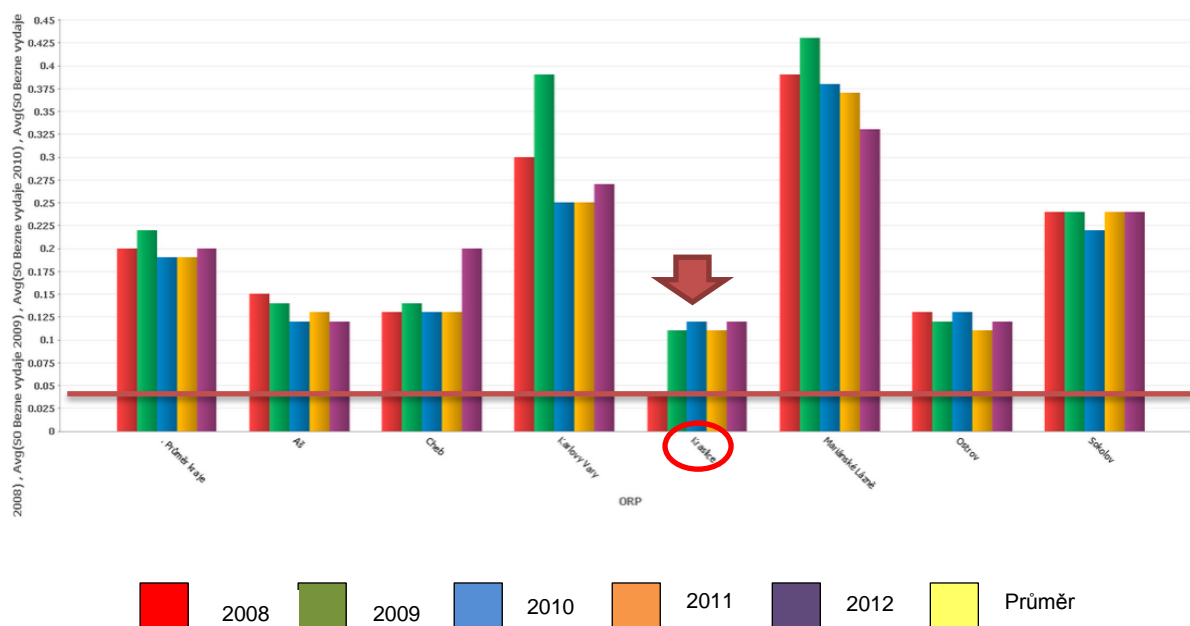
Obrázek 3: Běžné a kapitálové výdaje vybraných SO ORP (kritérium: SO ORP Karlovarského kraje) na žáka MŠ a ZŠ (v tis. Kč)



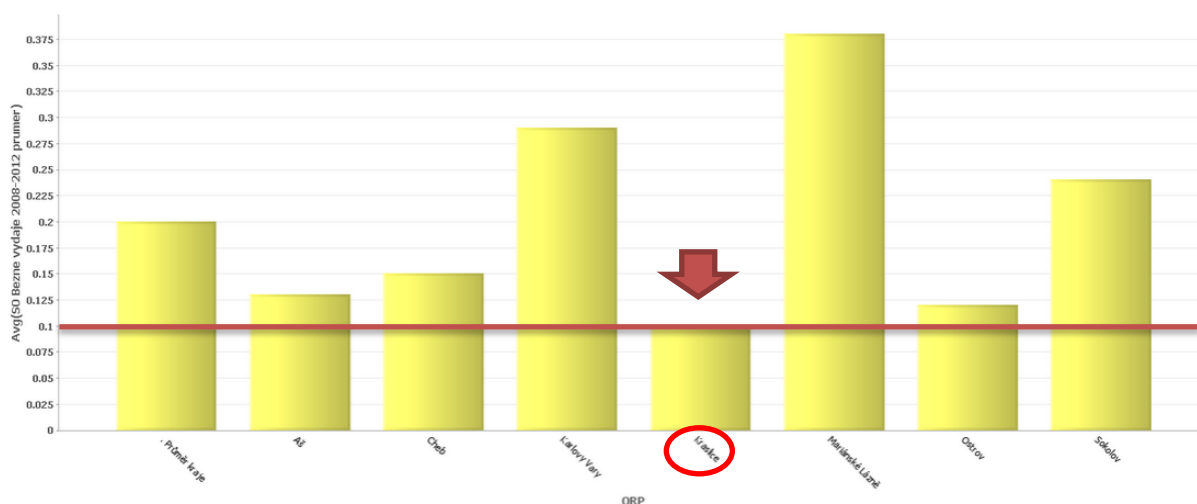
4. Sociální služby

V oblasti sociálních služeb je zajímavé zejména srovnání **běžných výdajů na obyvatele** SO ORP Kraslice v rámci kraje. Jejich výše v letech 2008-2010 nejnižší z celé skupiny správních obvodů. Svého minima dosáhl ORP v roce 2008 s hodnotou 0,04 tis. Kč/obv./rok. Viz obrázek 4, kde červená linie značí dosaženou úroveň kraslického obvodu v roce 2008. Pozici SO ORP Kraslice v rámci kraje z hlediska běžných výdajů dokazuje i celkový průměr za sledované období 2008-2012, který dosahuje poloviční úrovně kraje, tj. 0,10 tis. Kč/obv./rok. Viz obrázek 5.

Obrázek 4: Běžné výdaje obcí ve vybraných SO ORP (kritérium: SO ORP Karlovarského kraje) na sociální služby v období 2008 – 2012 (v tis. Kč/obyv./rok)



Obrázek 5: Průměrné běžné výdaje obcí ve vybraných SO ORP (kritérium: SO ORP Karlovarského kraje) na sociální služby v období 2008 – 2012 (v tis. Kč/obyv./rok)



5. Závěrečné shrnutí

SO ORP KRASLICE	
základní charakteristika	<p>v Karlovarském kraji správní obvod ORP Kraslice:</p> <ul style="list-style-type: none"> • má nejnižší hustotu osídlení i počet obyvatel • počtem obcí a rozloha jsou 2. nejmenší
ekonomická výkonnost	<ul style="list-style-type: none"> • u kapitálových výdajů na obyvatele došlo k výraznému navýšení hodnoty v roce 2010, ale jinak se SO řadí k obvodům s nízkými či nejnižšími hodnotami
předškolní a školní vzdělávání	<ul style="list-style-type: none"> • nulové kapitálové výdaje na žáky MŠ a naopak vysoké hodnoty běžných výdajů na žáky ZŠ v kraji
sociální služby	<ul style="list-style-type: none"> • SO vykazoval nejnižší hodnoty kapitálových výdajů na sociální služby na obyvatele v letech 2008-2010

Použité zdroje: Ministerstvo financí ČR
Český statistický úřad