

Analýza výkonnosti srovnatelných správních obvodů obcí s rozšířenou působností v jednotlivých oblastech s využitím benchmarkingu

ORP Karlovy Vary

Zpracovatel:
Odborný tým Projektu

Tento výstup byl financován z prostředků ESF prostřednictvím Operačního programu
Lidské zdroje a zaměstnanost a státního rozpočtu ČR.

*Projekt Systémová podpora rozvoje meziobecní spolupráce v ČR v rámci území správních
obvodů obcí s rozšířenou působností (číslo projektu: CZ.1.04/4.1.00/B8.00001)*

Úvod

Benchmarking představuje jednu z klíčových aktivit projektu Podpory meziobecní spolupráce. Výsledky benchmarkingu přináší důležitá východiska pro tvorbu strategií území správních obvodů obcí s rozšířenou působností (dále jen SO ORP) a měly by být zohledněny v debatách o dalším rozvoji území ve vztahu k vybraným veřejným službám v oblastech školství, odpadového hospodářství a sociálních služeb.

Využití benchmarkingu je **spojené s analýzou dat** reprezentujících posuzované SO ORP. Shromážděná data pro vybrané indikátory nenesou bez provedení analýzy žádnou informační hodnotu.

Základem analýzy je uspořádání dat do logických celků a do souvislostí s tou oblastí, kterou chceme za pomoci benchmarkingu řešit. Dalším předpokladem analýzy je porovnávat porovnatelná data (např. srovnatelné SO ORP). Cílem vyhodnocování dat je pak **určení rozdílů (mezer) mezi vlastní výkonností a výkonností ostatních SO ORP**. Způsob vyhodnocení těchto rozdílů je již v rukou posuzovatele (analytika) - hodnoty dat za naše a další srovnatelná SO ORP lze např. uspořádat do tabulky, znázornit prostřednictvím grafu, nebo v neposlední řadě využít statistického zpracování dat). Tedy podstatou je určení:

- jaké hodnoty dosáhla v daném indikátoru nejlepší organizace,
- jaké hodnoty dosáhla v daném indikátoru naše organizace,
- jaký je rozdíl mezi těmito hodnotami ukazatelů.

Vedle toho lze data porovnávat s průměrnou hodnotou daného ukazatele v kraji nebo několika srovnatelných SO ORP. Průměrná hodnota bývá nejčastěji vyjádřena aritmetickým průměrem nebo tzv. mediánem (prostřední hodnota uspořádané číselné řady).

1. Základní charakteristika správního obvodu a metodika analýzy

SO ORP Karlovy Vary se nachází ve východní části Karlovarského kraje a je jedním ze 7 správních obvodů (dále jen SO) tohoto kraje. SO ORP Karlovy Vary lze stručně charakterizovat, následujícími údaji:

- do SO spadá celkem 40 obcí (nejvyšší počet kraje);
- v dotčeném území žije nejvyšší počet obyvatel - celkem 88.969 obyvatel, z toho 50.172 v jádrovém městě;
- je největším obvodem kraje s rozlohou přes 1196 km².

Tabulka 1: Komparace SO ORP v Karlovarském kraji

Území SO ORP	Počet obcí	Počet obyvatel SO ORP	Počet obyvatel jádrové obce	Rozloha ORP v km ²
Karlovy Vary	40	88969	50172	1196
Kraslice	8	13705	6932	265
Aš	5	17612	13076	144
Mariánské Lázně	14	24224	13337	405
Ostrov	14	28899	17235	318
Cheb	21	50721	32823	497
Sokolov	30	77596	23981	489
Průměr za kraj	19	43104	----	473

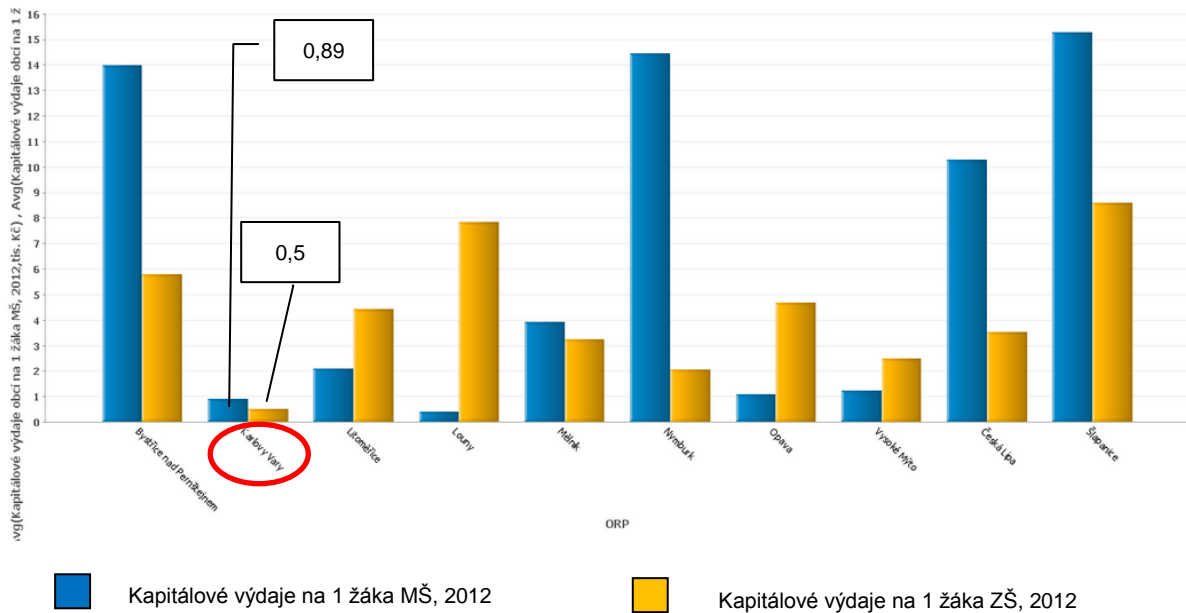
Pro benchmarkingové srovnání a formulování podstatných závěrů jsou důležité zejména hodnoty ukazatelů, které se výrazně odlišují od ostatních porovnávaných subjektů, tj. SO ORP. Proto bylo pro vzájemné srovnání použito více kritérií, aby byly zjištěny a vyzdvíženy významné diference v relevantních oblastech. Benchmarkingové srovnání bylo tedy provedeno v porovnání:

- s ostatními SO ORP Karlovarského kraje
- a dále pak ve srovnání s podobně velkými SO - měřeno počtem obcí ve správním obvodu 39 až 41 obcí (celkem 9 srovnatelných SO ORP: Šlapanice, Česká Lípa, Opava, Vysoké Mýto, Mělník, Nymburk, Bystřice nad Pernštejnem, Litoměřice, Louny).

2. Předškolní a školní vzdělávání

V oblasti předškolního a školního vzdělávání zaujme u SO ORP Karlovy Vary zejména porovnání **kapitálových výdajů na žáky základních a mateřských škol**. Obě dvě sledované veličiny byly svými hodnotami pod úroveň ostatních SO a nedosáhly ani úrovně jednoho tisíce korun. Kapitálové výdaje na žáka ZŠ byly s hodnotou 0,5 tis. Kč/žáka nejnižší ve skupině SO (dle kritéria počtu obcí), kapitálové výdaje na žáka MŠ byly po SO ORP Louny 2. nejnižší (0,89 tis. Kč/žáka). Situaci znázorňuje obrázek 1.

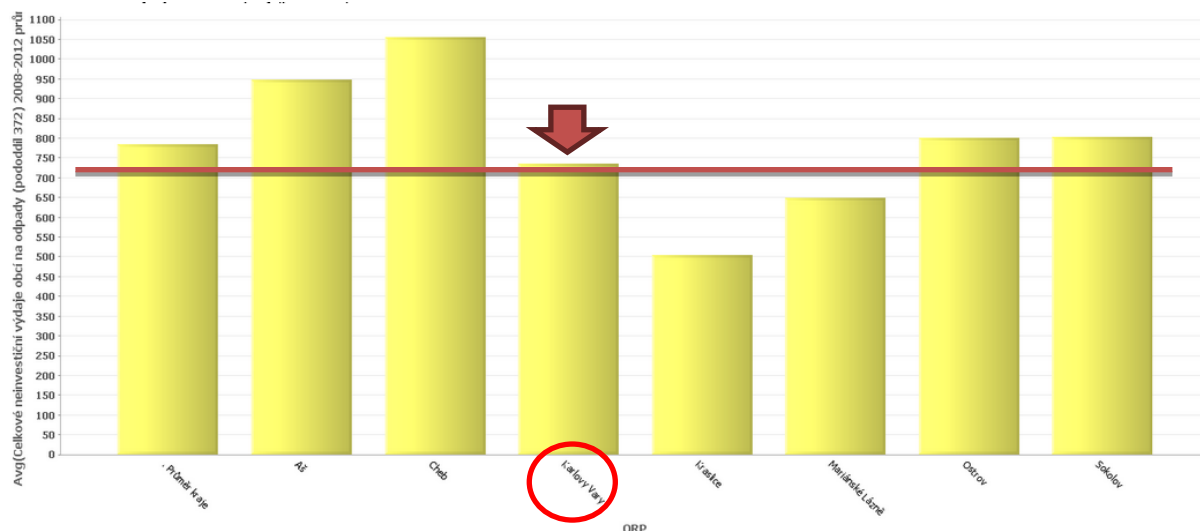
Obrázek 1: Kapitálové výdaje vybraných SO ORP (kritérium: počet obcí v SO ORP 39 – 41) na žáka MŠ a ZŠ (v tis. Kč)



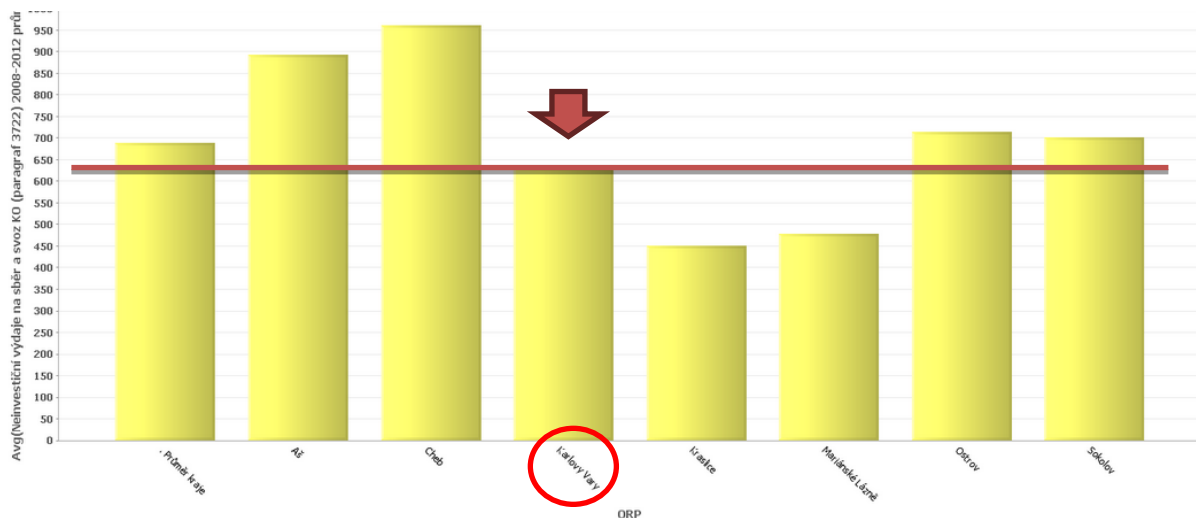
3. Odpadové hospodářství

V oblasti odpadového hospodářství je z hlediska benchmarkingu významné srovnání **celkových neinvestičních výdajů obcí na odpady a neinvestičních výdajů na sběr a svoz komunálního odpadu** (dále jen KO). V obou případech jsou hodnoty karlovarského obvodu pod průměrem kraje. To dokládá jejich průměrná úroveň: celkových neinvestičních výdajů na odpady dosahuje ca 734 Kč/obyv./rok a neinvestičních výdajů na sběr a svoz KO ca 631 Kč/obyv./rok. Přičemž oba parametry si udržují stabilní úroveň: absolutní výše celkových neinvestičních výdajů na odpady se pohybovala v rozpětí ca 712 - 764 Kč/obyv./rok, neinvestičních výdajů na sběr a svoz KO pak v rozmezí ca 610 – 647 Kč/obyv./rok. Viz obrázky 2 a 3.

Obrázek 2: Průměrné celkové neinvestiční výdaje vybraných SO ORP (kritérium: SO ORP Karlovarského kraje) na odpady (v Kč/obyv./rok) v období 2008 – 2012



Obrázek 3: Průměrné neinvestiční výdaje vybraných SO ORP (kritérium: SO ORP Karlovarského kraje) na sběr a svoz komunálního odpadu v období 2008 – 2012 (v Kč/obyv./rok)



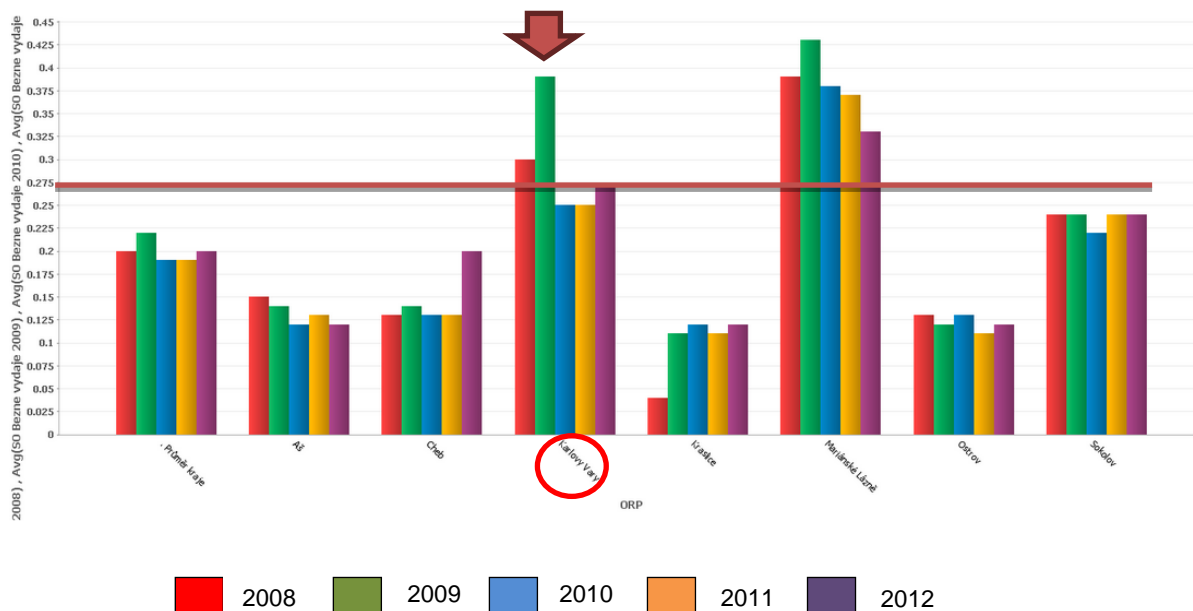
4. Sociální služby

Z pohledu sociálních služeb je vhodné vyzdvihnout srovnání **běžných výdajů na obyvatele**. Při porovnávání rozpočtového hospodaření v oblasti běžných výdajů, tzn. nákladů spojených s každodenním provozem, v průběhu sledovaných 5ti let zaujímal karlovarský obvod trvale 2. místo (po SO ORP Mariánské Lázně), a to i přes pokles ukazatele zaznamenaný v roce 2010. Situaci lze doložit i na dosaženém průměru SO

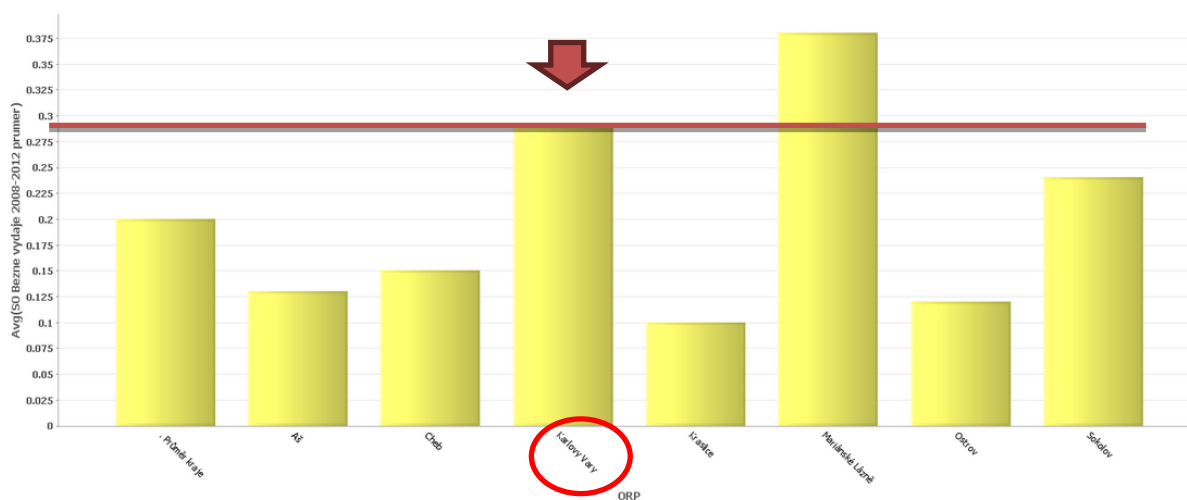
Projekt Systémová podpora rozvoje meziobecní spolupráce v ČR v rámci území správních obvodů obcí s rozšířenou působností (číslo projektu: CZ.1.04/4.1.00/B8.00001)

ORP Karlovy Vary za sledované období 2008-2012 (0,29 tis. Kč/obyv./rok). Situaci znázorňují obrázek 4 a 5.

Obrázek 4: Běžné výdaje obcí ve vybraných SO ORP (kritérium: SO ORP Karlovarského kraje) na sociální služby v období 2008 – 2012 (v tis. Kč/obyv./rok)



Obrázek 5: Průměrné běžné výdaje obcí ve vybraných SO ORP (kritérium: SO ORP Karlovarského kraje) na sociální služby v období 2008-2012 (v tis. Kč/obyv./rok)



5. Závěrečné shrnutí

SO ORP KARLOVY VARY	
základní charakteristika	<p>v Karlovarském kraji správní obvod je SO ORP Karlovy Vary:</p> <ul style="list-style-type: none"> rozlohou největší z hlediska počtu obyvatel největší počtem obcí největší
předškolní a školní vzdělávání	<ul style="list-style-type: none"> správní obvod vykazuje 2. nejnižší hodnotu kapitálových výdajů na žáky MŠ a nejnižší hodnotu kapitálových výdajů na žáky ZŠ ve skupině SO dle kritéria počtu obcí
odpadové hospodářství	<ul style="list-style-type: none"> plynulý růst výše celkových neinvestičních výdajů na odpady a neinvestičních výdajů na sběr a svoz KO
sociální služby	<ul style="list-style-type: none"> v rámci benchmarkingu má karlovarský obvod 2. nejvyšší hodnoty běžných výdajů na sociální služby na obyvatele v kraji

Použité zdroje: Ministerstvo financí ČR
Český statistický úřad