

Analýza výkonnosti srovnatelných správních obvodů obcí s rozšířenou působností v jednotlivých oblastech s využitím benchmarkingu

ORP Jihlava

Zpracovatel:
Odborný tým Projektu

Tento výstup byl financován z prostředků ESF prostřednictvím Operačního programu
Lidské zdroje a zaměstnanost a státního rozpočtu ČR.

*Projekt Systémová podpora rozvoje meziobecní spolupráce v ČR v rámci území správních
obvodů obcí s rozšířenou působností (číslo projektu: CZ.1.04/4.1.00/B8.00001)*

Úvod

Benchmarking představuje jednu z klíčových aktivit projektu Podpory meziobecní spolupráce. Výsledky benchmarkingu přinášejí důležitá východiska pro tvorbu strategií území správních obvodů obcí s rozšířenou působností (dále jen SO ORP) a měly by být zohledněny v debatách o dalším rozvoji území ve vztahu k vybraným veřejným službám v oblastech školství, odpadového hospodářství a sociálních služeb.

Využití benchmarkingu je **spojené s analýzou dat** reprezentujících posuzované SO ORP. Shromážděná data pro vybrané indikátory nenesou bez provedení analýzy žádnou informační hodnotu.

Základem analýzy je uspořádání dat do logických celků a do souvislostí s tou oblastí, kterou chceme za pomoci benchmarkingu řešit. Dalším předpokladem analýzy je porovnávat porovnatelná data (např. srovnatelné SO ORP). Cílem vyhodnocování dat je pak **určení rozdílů (mezer) mezi vlastní výkonností a výkonností ostatních SO ORP**. Způsob vyhodnocení těchto rozdílů je již v rukou posuzovatele (analytika) - hodnoty dat za naše a další srovnatelná SO ORP lze např. uspořádat do tabulky, znázornit prostřednictvím grafu, nebo v neposlední řadě využít statistického zpracování dat). Tedy podstatou je určení:

- jaké hodnoty dosáhla v daném indikátoru nejlepší organizace,
- jaké hodnoty dosáhla v daném indikátoru naše organizace,
- jaký je rozdíl mezi těmito hodnotami ukazatelů.

Vedle toho lze data porovnávat s průměrnou hodnotou daného ukazatele v kraji nebo několika srovnatelných SO ORP. Průměrná hodnota bývá nejčastěji vyjádřena aritmetickým průměrem nebo tzv. mediánem (prostřední hodnota uspořádané číselné řady).

1. Základní charakteristika správního obvodu a metodika analýzy

SO ORP Jihlava je jedním z 15 správních obvodů ORP kraje Vysočina. Toto ORP (dále jen SO ORP) se nachází v centrální části kraje a nachází se v krajské město. SO ORP Jihlava lze charakterizovat následovně:

- do SO spadá 2. nejvyšší počet obcí - 79 (po Třebíči),
- počet obyvatel správního obvodu (99 419) a počet obyvatel jádrové obce (50 598) je nejvyšší v kraji,
- rozlohou přes 922 km² se jedná o největší obvod kraje.

Tabulka 1: Komparace vybraných SO ORP v kraji Vysočina

| Území | Počet obcí | Počet obyvatel SO ORP | Počet obyvatel jádrové obce | Rozloha ORP v km ² |
|--------------------------|------------|-----------------------|-----------------------------|-------------------------------|
| Jihlava | 79 | 99419 | 50598 | 922 |
| Náměšť nad Oslavou | 27 | 13450 | 4970 | 211 |
| Pacov | 24 | 9759 | 4903 | 235 |
| Telč | 45 | 13259 | 5576 | 291 |
| Pelhřimov | 71 | 45231 | 16269 | 827 |
| Moravské Budějovice | 47 | 23732 | 7580 | 414 |
| Bystřice nad Pernštejnem | 39 | 20172 | 8485 | 348 |
| Nové Město na Moravě | 30 | 19429 | 10200 | 293 |
| Chotěboř | 31 | 22338 | 9506 | 329 |
| Světlá nad Sázavou | 32 | 20134 | 6779 | 290 |
| Velké Meziříčí | 57 | 35868 | 11749 | 473 |
| Humpolec | 25 | 17421 | 10917 | 228 |
| Havlíčkův Brod | 56 | 52167 | 23483 | 632 |
| Třebíč | 93 | 75651 | 37324 | 838 |
| Žďár nad Sázavou | 48 | 43177 | 21845 | 464 |
| Průměr za kraj | 47 | 34080 | ---- | 453 |

Pro benchmarkingové srovnání a formulování podstatných závěrů jsou důležité zejména hodnoty ukazatelů, které se výrazně odlišují od ostatních porovnávaných subjektů, tj. SO ORP. Proto bylo pro vzájemné srovnání použito více kritérií, aby byly zjištěny a vyzdvíženy významné diference v relevantních oblastech. Benchmarkingové srovnání bylo tedy provedeno jednak v porovnání s ostatními SO ORP kraje Vysočina a dále pak ve srovnání s podobně velkými SO (měřeno počtem obyvatel SO a počtem obyvatel jádrového města):

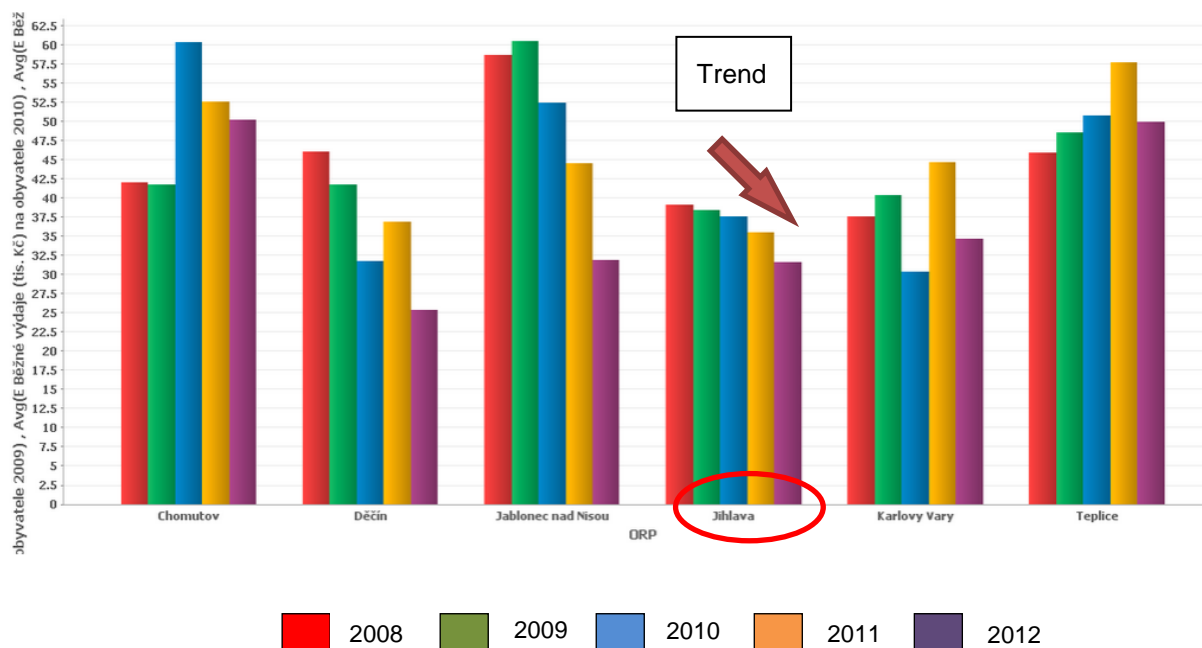
- SO ORP s počtem obyvatel ve správním obvodu 95.000 až 105.000 (celkem 4 srovnatelné SO ORP: Opava, Prostějov, Brandýs n. Labem-St. Boleslav, Zlín);
- SO ORP s počtem obyvatel jádrové obce 45.00 až 55.000 (celkem 5 srovnatelných SO ORP: Karlovy Vary, Jablonec nad Nisou, Chomutov, Děčín, Teplice).

2. Ekonomická výkonnost

V oblasti ekonomické výkonnosti bylo porovnáno SO ORP Jihlava s ostatními ORP dle kritéria velikosti jádrové obce. V dlouhodobém pohledu je u ORP Jihlava patrný **sestupný trend výše běžných výdajů**. Zatímco v roce 2008 se ORP řadilo k obvodům s vyššími hodnotami ukazatele (39 tis. Kč/ob.), v roce 2012 vykazuje druhou nejnižší hodnotu ve skupině správních obvodů (32 tis. Kč/obyv.). Nicméně průměrné běžné výdaje za období 2008-2012 ukazují, že hodnoty SO ORP Jihlava jsou srovnatelné s ostatními SO ORP. Viz obrázek 1 a 2.

Projekt Systémová podpora rozvoje meziobecní spolupráce v ČR v rámci území správních obvodů obcí s rozšířenou působností (číslo projektu: CZ.1.04/4.1.00/B8.00001)

Obrázek 1: Běžné výdaje vybraných SO ORP (kritérium: velikost jádrové obce 45-55 tis. obyv.) na jednoho obyvatele (v tis. Kč) v letech 2008-2012



Obrázek 2: Průměrné běžné výdaje vybraných SO ORP (kritérium: velikost jádrové obce 45-55 tis. obyv.) na jednoho obyvatele (v tis. Kč) v období 2008-2012



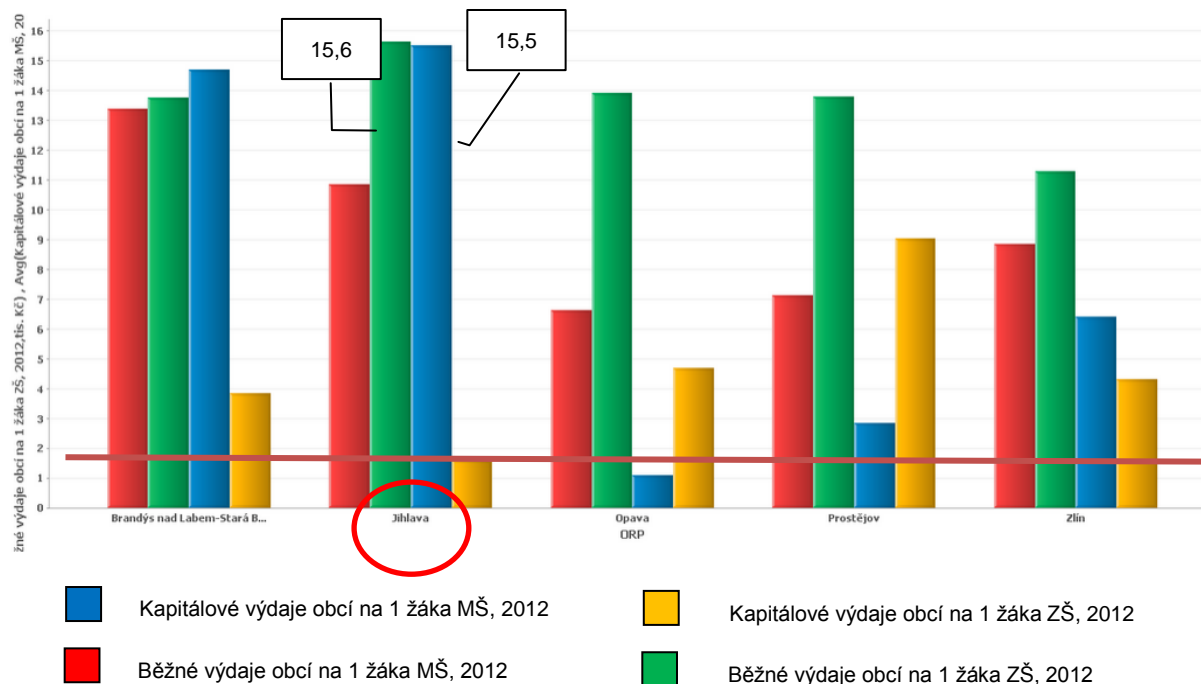
3. Předškolní a školní vzdělávání

V oblasti předškolního a školního vzdělávání je třeba vyzvednout **běžné výdaje obcí na 1 žáka ZŠ a kapitálové výdaje na 1 žáka MŠ**, které SO ORP Jihlava vynakládá. Jejich výše je absolutně nejvyšší v porovnání s SO ORP srovnatelné velikosti. Opačná situace nastává v případě porovnání **kapitálových výdajů obcí na žáky**

Projekt Systémová podpora rozvoje meziobecní spolupráce v ČR v rámci území správních obvodů obcí s rozšířenou působností (číslo projektu: CZ.1.04/4.1.00/B8.00001)

základních škol, jejichž hodnota pro toto ORP je nejnižší ze sledované skupiny. Viz obrázek 3, kde červená linie značí dosaženou úroveň SO ORP Jihlava z hlediska kapitálových výdajů na 1 žáka ZŠ v roce 2012.

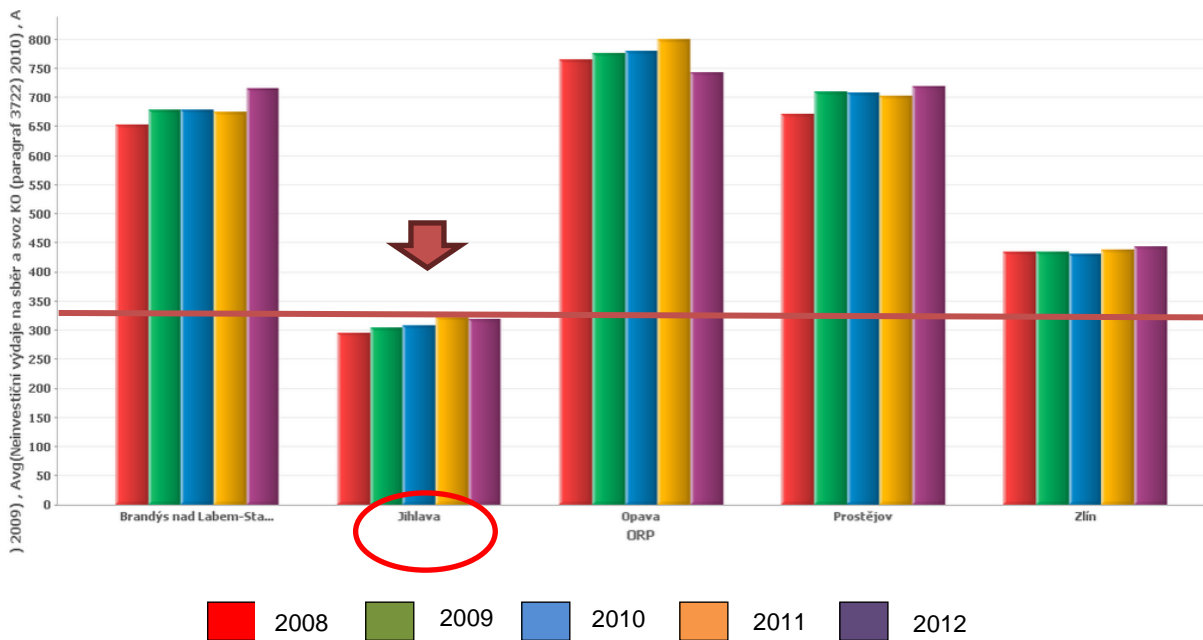
Obrázek 3: Běžné/Kapitálové výdaje vybraných SO ORP (kritérium: počet obyvatel SO ORP 95-105 tis. obyv.) na jednoho žáka MŠ a ZŠ (v tis. Kč) v roce 2012



4. Odpadové hospodářství

V oblasti odpadového hospodářství je z hlediska benchmarkingu významné zejména srovnání **celkových neinvestičních výdajů na sběr a svoz KO**. Kritériem hodnocení byl počet obyvatel SO ORP. SO ORP Jihlava vykazuje nejnižší hodnoty ve všech sledovaných letech, ačkoliv hodnoty ukazatele se v letech 2008-2011 mírně navyšovaly. Viz obrázek 4.

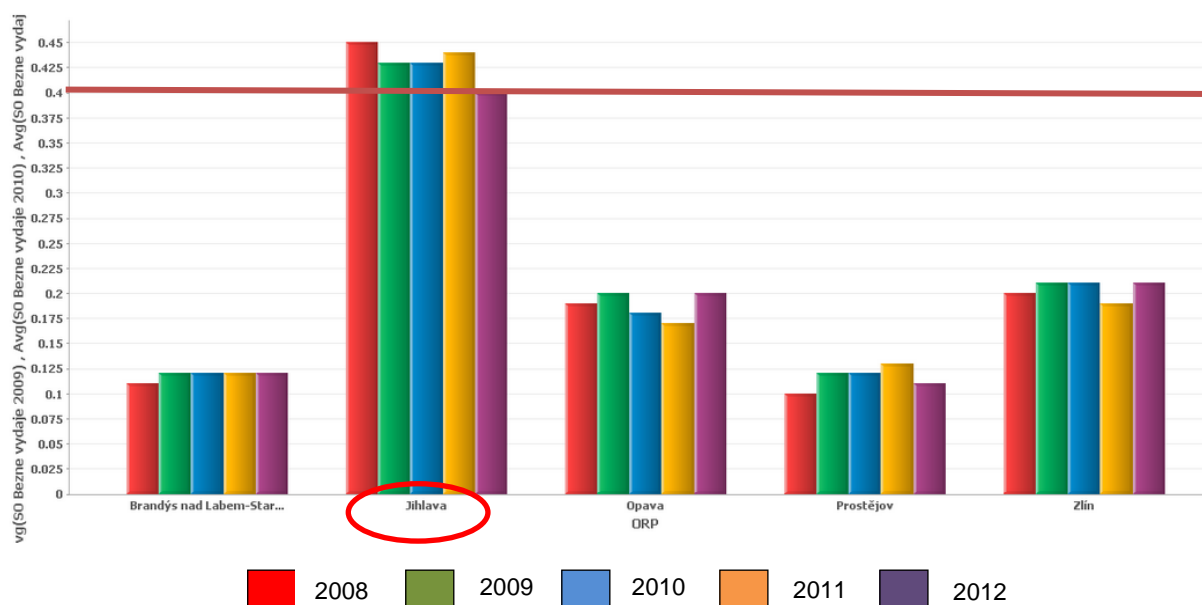
Obrázek 4: Celkové neinvestiční výdaje na sběr a svoz KO vybraných SO ORP (kritérium: počet obyvatel SO ORP 95-105 tis. obyv.) (v Kč/obyv./rok) v období 2008-2012



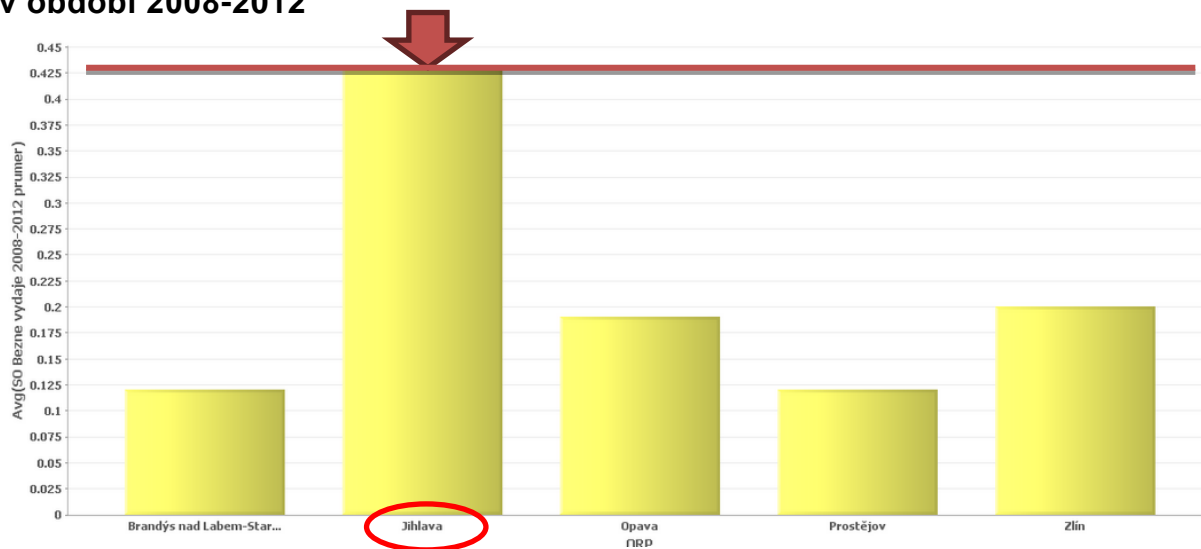
5. Sociální služby

V oblasti sociálních služeb je významné srovnání **běžných výdajů** SO ORP na sociální služby v přepočtu na obyvatele. Při komparaci dle kritéria počtu obyvatel dosahuje ORP Jihlava absolutně nejvyšších hodnot ve všech sledovaných letech. Svého maxima dosáhlo v roce 2008, a to hodnoty 0,45 tis. Kč/obyv./rok. Pozici správního obvodu ve sledované skupině dokazuje průměr za období 2008-2012, který je jednoznačně nejvyšší (0,43 tis. Kč/obyv.). Viz obrázky 5 a 6, na kterých červená linie ukazuje hodnotu dosaženou SO ORP Jihlava.

Obrázek 5: Běžné výdaje ve vybraných SO ORP (kritérium: počet obyvatel SO ORP 95-105 tis. obyv.) na sociální služby (v tis. Kč/obyv./rok) v letech 2008-2012



Obrázek 7: Průměrné běžné výdaje ve vybraných SO ORP (kritérium: počet obyvatel SO ORP 95-105 tis. Kč) na sociální služby (v tis. Kč/obyv./rok) v období 2008-2012



6. Závěrečné shrnutí

| SO ORP JIHLAVA | |
|---------------------------------------|--|
| základní charakteristika | <p>v kraji Vysočina má správní obvod ORP Jihlava:</p> <ul style="list-style-type: none"> • největší rozlohu • nejvyšší počet obyvatel; • největší počet obyvatel v jádrovém městě • 2. nejvyšší počet obcí |
| ekonomická výkonnost | <ul style="list-style-type: none"> • běžné výdaje se plynule snižují v čase |
| předškolní a školní vzdělávání | <ul style="list-style-type: none"> • vysoké kapitálové výdaje na 1 žáka MŠ |
| odpadové hospodářství | <ul style="list-style-type: none"> • velmi podprůměrné celkové neinvestiční výdaje na sběr a svoz KO v kraji |
| sociální služby | <ul style="list-style-type: none"> • vysoké běžné výdaje na sociální služby na obyvatele |

Použité zdroje: Ministerstvo financí ČR
Český statistický úřad