

Analýza výkonnosti srovnatelných správních obvodů obcí s rozšířenou působností v jednotlivých oblastech s využitím benchmarkingu

ORP Horšovský Týn

Zpracovatel:
Odborný tým Projektu

Tento výstup byl financován z prostředků ESF prostřednictvím Operačního programu
Lidské zdroje a zaměstnanost a státního rozpočtu ČR.

*Projekt Systémová podpora rozvoje meziobecní spolupráce v ČR v rámci území správních
obvodů obcí s rozšířenou působností (číslo projektu: CZ.1.04/4.1.00/B8.00001)*

Úvod

Benchmarking představuje jednu z klíčových aktivit projektu Podpory meziobecní spolupráce. Výsledky benchmarkingu přináší důležitá východiska pro tvorbu strategií území správních obvodů obcí s rozšířenou působností (dále jen SO ORP) a měly by být zohledněny v debatách o dalším rozvoji území ve vztahu k vybraným veřejným službám v oblastech školství, odpadového hospodářství a sociálních služeb.

Využití benchmarkingu je **spojené s analýzou dat** reprezentujících posuzované SO ORP. Shromážděná data pro vybrané indikátory nenesou bez provedení analýzy žádnou informační hodnotu.

Základem analýzy je uspořádání dat do logických celků a do souvislostí s tou oblastí, kterou chceme za pomoci benchmarkingu řešit. Dalším předpokladem analýzy je porovnávat porovnatelná data (např. srovnatelné SO ORP). Cílem vyhodnocování dat je pak **určení rozdílů (mezer) mezi vlastní výkonností a výkonností ostatních SO ORP**. Způsob vyhodnocení těchto rozdílů je již v rukou posuzovatele (analytika) - hodnoty dat za naše a další srovnatelná SO ORP lze např. uspořádat do tabulky, znázornit prostřednictvím grafu, nebo v neposlední řadě využít statistického zpracování dat). Tedy podstatou je určení:

- jaké hodnoty dosáhla v daném indikátoru nejlepší organizace,
- jaké hodnoty dosáhla v daném indikátoru naše organizace,
- jaký je rozdíl mezi těmito hodnotami ukazatelů.

Vedle toho lze data porovnávat s průměrnou hodnotou daného ukazatele v kraji nebo několika srovnatelných SO ORP. Průměrná hodnota bývá nejčastěji vyjádřena aritmetickým průměrem nebo tzv. mediánem (prostřední hodnota uspořádané číselné řady).

1. Základní charakteristika správního obvodu a metodika analýzy

Správní obvod Horšovský Týn leží v jihozápadní části Plzeňského kraje a tvoří 1 z 15ti správních obvodů (dále jen SO) tohoto kraje. ORP lze stručně charakterizovat následovně:

- do SO spadá celkem 18 obcí (což je z 2. nejnižší počet kraje hned po ORP Plzeň);
- v dotčeném území žije celkem 14.276 obyvatel (4. nejnižší údaj kraje), z toho 4.984 v jádrovém městě;
- rozloha obvodu je v kraji podprůměrná - 289 km².

Tabulka 1: Komparace SO ORP v Plzeňském kraji

Území SO ORP	Počet obcí	Počet obyvatel SO ORP	Počet obyvatel jádrové obce	Rozloha ORP v km ²
Horšovský Týn	18	14276	4984	289
Blovice	19	11759	4153	223
Domažlice	58	40296	11104	763
Horažďovice	20	12010	5526	259
Klatovy	44	50751	22424	906
Kralovice	44	22283	3502	659
Nepomuk	26	11713	3804	309
Nýřany	54	53949	7126	628
Plzeň	15	185275	167472	261
Přeštice	30	22203	7214	271
Rokycany	68	47770	14013	575
Stod	24	22774	3705	259
Stříbro	24	16901	7830	431
Sušice	30	24579	11270	781
Tachov	27	36148	12595	948
Průměr za kraj	33	38179	----	504

Pro benchmarkingové srovnání a formulování podstatných závěrů jsou důležité zejména hodnoty ukazatelů, které se výrazně odlišují od ostatních porovnávaných subjektů, tj. SO ORP. Proto bylo pro vzájemné srovnání použito více kritérií, aby byly zjištěny a vyzdvíženy významné diference v relevantních oblastech. Benchmarkingové srovnání bylo tedy provedeno jednak v porovnání s ostatními SO ORP Plzeňského kraje a dále pak ve srovnání s podobně velkými SO (měřeno počtem obcí SO a počtem obyvatel):

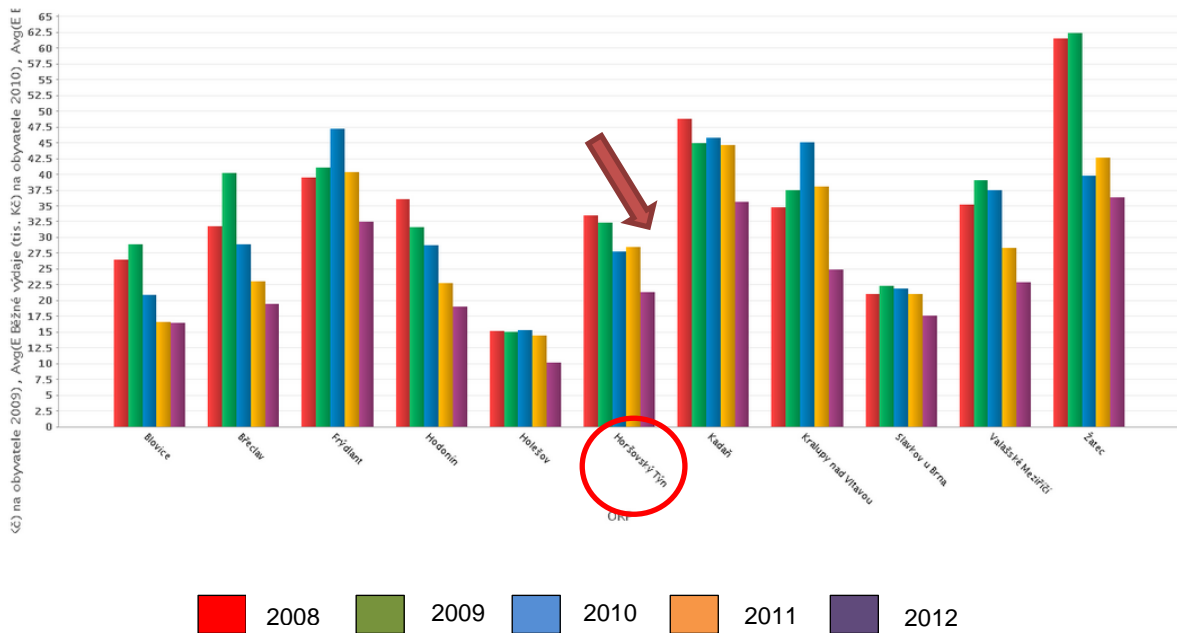
- SO ORP s počtem obyvatel v intervalu 13 až 15 tis. obyvatel (celkem 9 srovnatelných SO ORP: Pohořelice, Blatná, Týn nad Vltavou, Kraslice, Nová Paka, Nové Město nad Metují, Vítkov, Náměšť nad Oslavou, Telč);
- SO ORP s počtem obcí ve správním obvodu 18 až 19 obcí (celkem 10 srovnatelných SO ORP: Břeclav, Hodonín, Slavkov u Brna, Frýdlant, Blovice, Kralupy nad Vltavou, Holešov, Valašské Meziříčí, Kadaň, Žatec).

2. Ekonomická výkonnost

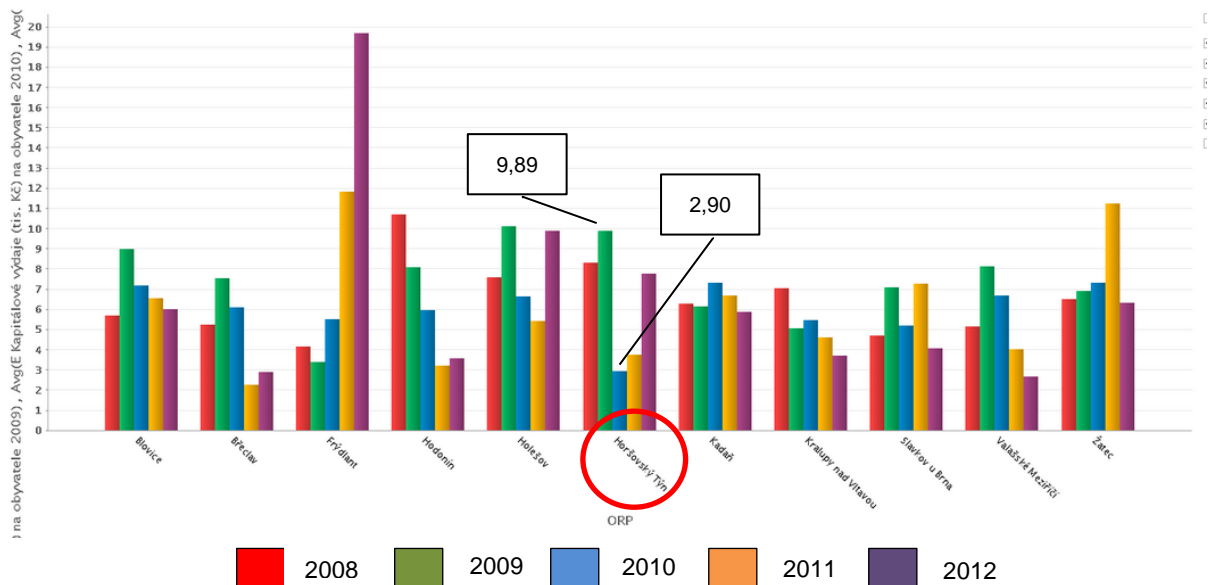
Mezi ekonomickými ukazateli zaujme srovnání SO ORP Horšovský Týn **kapitálových a běžných výdajů na obyvatele** v letech 2008-2012. Zatímco z pohledu běžných výdajů na jednoho obyvatele zaznamenává ORP klesající tendenci (s výjimkou roku 2011), z pohledu kapitálových výdajů, které odráží investiční akce obvodů, jsou patrné výrazné výkyvy. Jejich absolutní výše činila 9,89 tis. Kč/obyv./rok (r. 2009) a v následujícím roce poklesla téměř 3,5krát na hodnotu 2,9 tis. Kč/obyv. Tato situace je v porovnání s ostatními ORP ojedinělá. Výkyvy kapitálových výdajů poukazují na nestabilní úroveň investičních akcí. Viz obrázek 1 a 2.

Projekt Systémová podpora rozvoje meziobecní spolupráce v ČR v rámci území správních obvodů obcí s rozšířenou působností (číslo projektu: CZ.1.04/4.1.00/B8.00001)

Obrázek 1: Běžné výdaje vybraných SO ORP (kritérium: počet obcí v SO ORP 18-19) na obyvatele v období 2008 – 2012 (v tis. Kč)



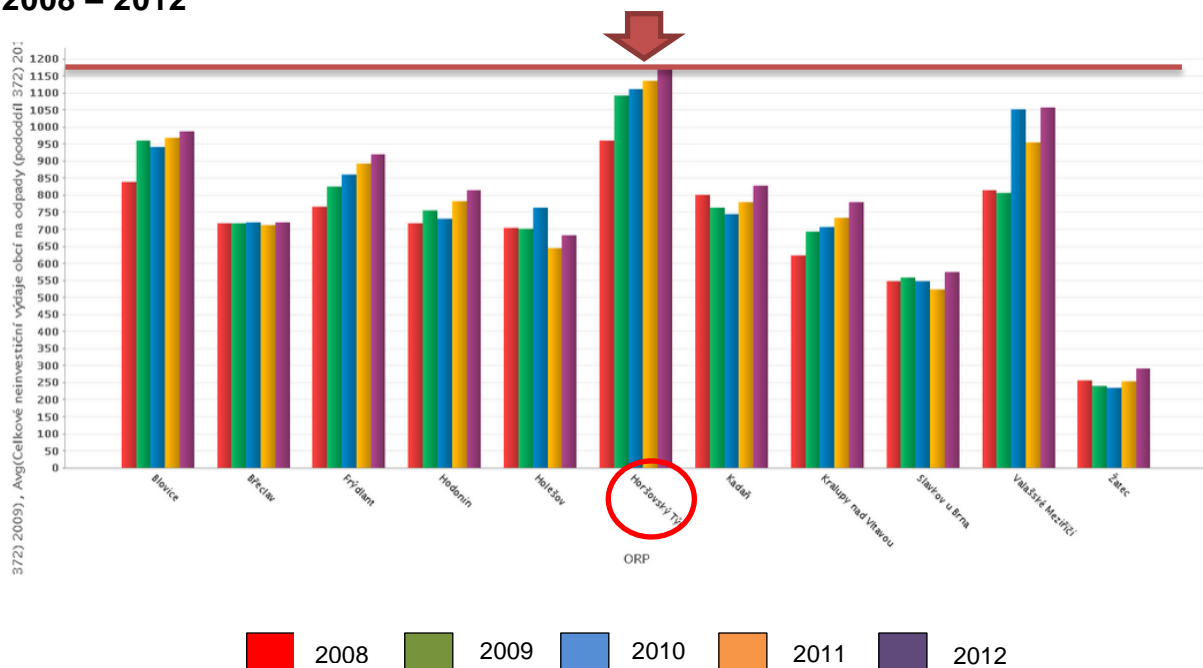
Obrázek 2: Kapitálové výdaje vybraných SO ORP (kritérium: počet obcí v SO ORP 18-19) na obyvatele v období 2008 – 2012 (v tis. Kč)



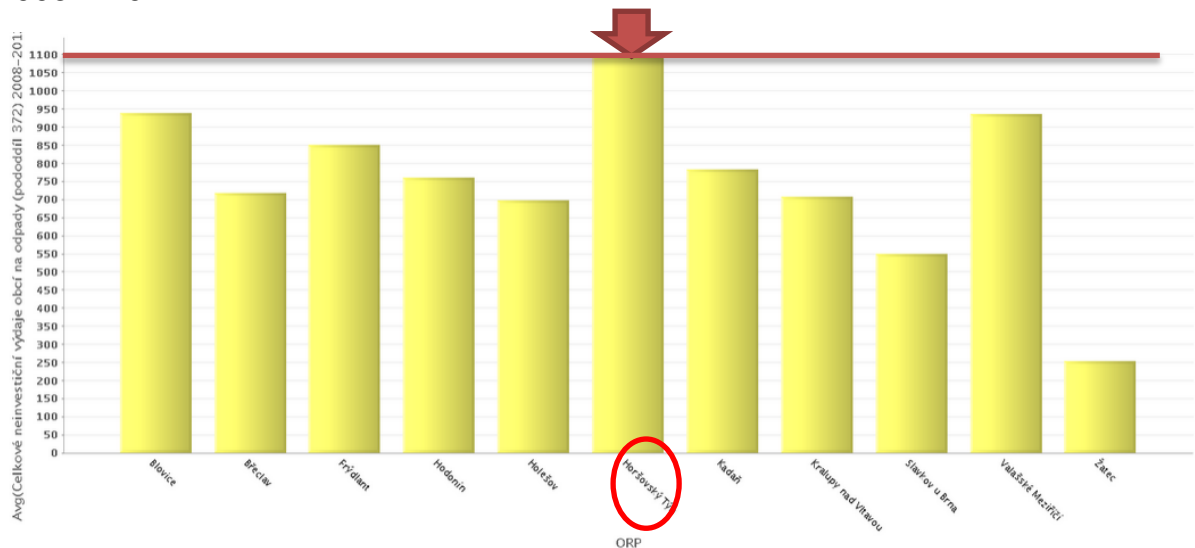
3. Odpadové hospodářství

Mezi ukazateli odpadového hospodářství zaujme zejména srovnání **celkových neinvestičních výdajů obcí na odpady**. Z níže uvedeného obrázku je zřejmé, že SO ORP Horšovský Týn vykazoval po celé sledované období 2008-2012 oproti ostatním vybraným SO ORP zdaleka nejvyšší hodnoty tohoto ukazatele a jejich výše plynule rostla (až na hodnotu ca 1174 Kč/obyv./rok). Tuto skutečnost potvrzuje výše průměrných neinvestičních výdajů na odpady na úrovni ca 1093 Kč/obyv./rok. Viz obrázky 3 a 4.

Obrázek 3: Celkové neinvestiční výdaje vybraných SO ORP (kritérium: počet obcí v SO ORP 18-19) na odpady (v Kč/obyv./rok) v období 2008 – 2012



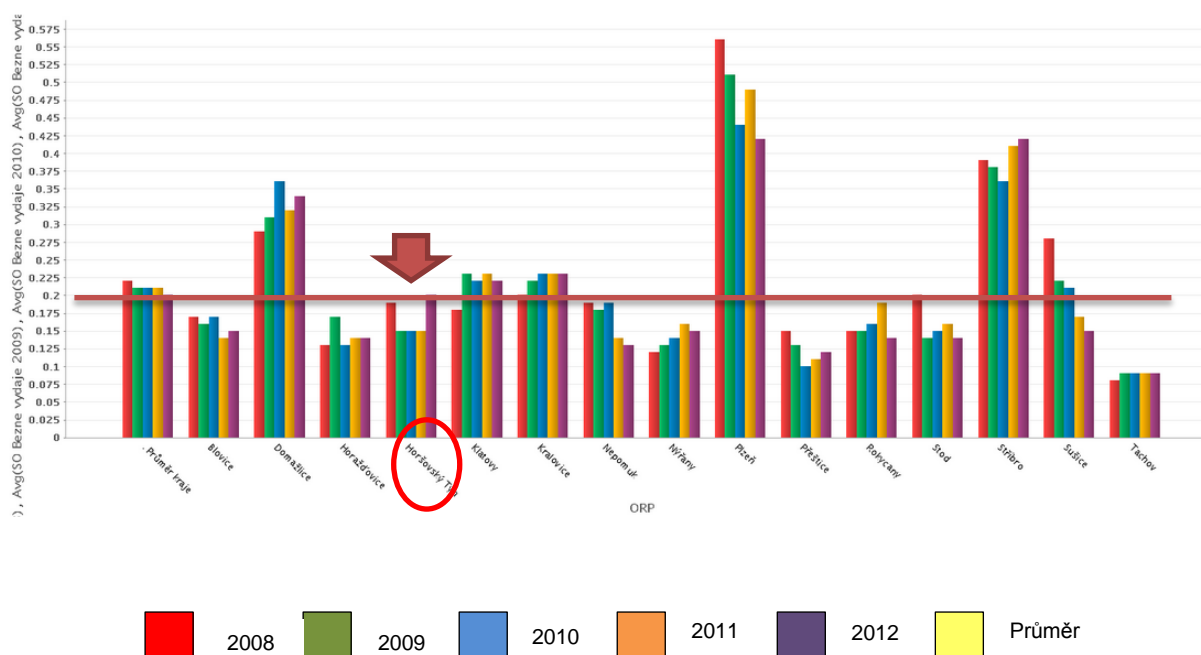
Obrázek 4: Průměrné celkové neinvestiční výdaje vybraných SO ORP (kritérium: počet obcí v SO ORP 18-19) na odpady (v Kč/obyv./rok) v období 2008 – 2012



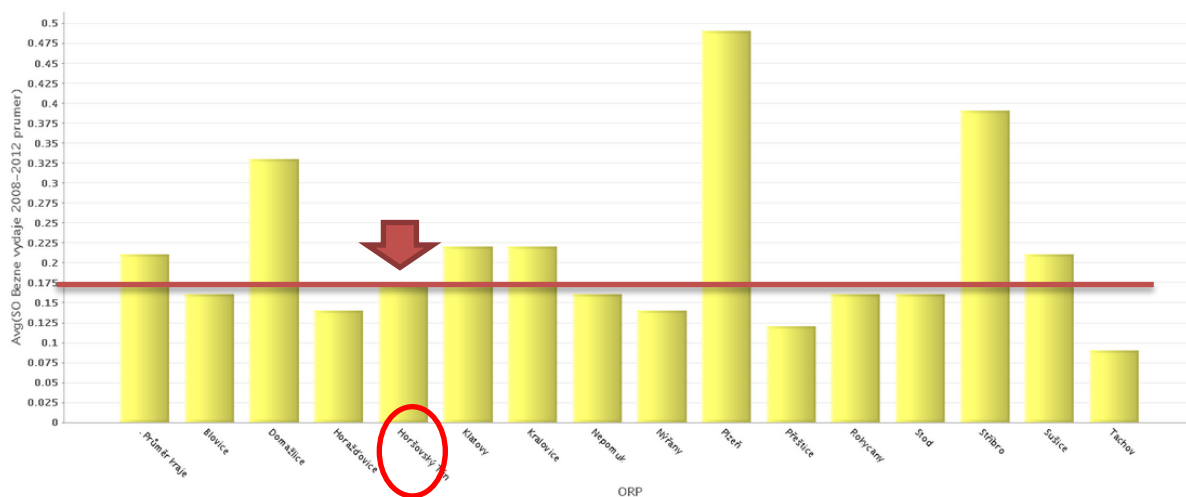
4. Sociální služby

Z pohledu sociálních služeb je na místě zaměřit se zejména na srovnání **běžných výdajů na obyvatele**, tj. nákladů, které odráží každodenní provoz. Z níže vloženého grafu je zřejmé, že v roce 2009 došlo v SO ORP Horšovský Týn k poklesu výše běžných výdajů a ustálení na hodnotě ca 0,15 tis. Kč/obyv./rok až do roku 2012, kdy došlo k nárůstu běžných výdajů na hodnotu ca 0,19 tis. Kč/obyv., tj. hodnotu obdobnou roku 2008. Pro kompletní ilustraci je vhodné rovněž zmínit, že ORP se ve sledovaném období řadí k podprůměrným obvodům z hlediska tohoto ukazatele. Viz obrázky 5 a 6.

Obrázek 5: Běžné výdaje obcí ve vybraných SO ORP (kritérium: SO ORP Plzeňského kraje) na sociální služby v období 2008 – 2012 (v tis. Kč/obyv./rok)



Obrázek 6: Průměrné běžné výdaje obcí ve vybraných SO ORP (kritérium: SO ORP Plzeňského kraje) na sociální služby v období 2008-2012 (v tis. Kč/obyv./rok)



5. Závěrečné shrnutí

SO ORP HORŠOVSKÝ TÝN	
základní charakteristika	<p>v Plzeňském kraji správní obvod ORP Horšovský Týn:</p> <ul style="list-style-type: none"> rozlohou patří mezi podprůměrné obvody v kraji z hlediska počtu obyvatel je 4. nejmenší počtem obcí je 2. nejmenší
ekonomická výkonnost	<ul style="list-style-type: none"> v roce 2009 zaznamenal obvod velké snížení kapitálových výdajů na obyvatele běžné výdaje na obyvatele se v čase snižují
odpadové hospodářství	<ul style="list-style-type: none"> celkové neinvestiční výdaje na odpady se plynule zvyšují a dosahují vysokých hodnot
sociální služby	<ul style="list-style-type: none"> stabilní trend běžných výdajů na obyvatele v letech 2009-2011

Použité zdroje: Ministerstvo financí ČR
Český statistický úřad