

# **Analýza výkonnosti srovnatelných správních obvodů obcí s rozšířenou působností v jednotlivých oblastech s využitím benchmarkingu**

## **ORP Hlučín**

Zpracovatel:  
Odborný tým Projektu

Tento výstup byl financován z prostředků ESF prostřednictvím Operačního programu Lidské zdroje a zaměstnanost a státního rozpočtu ČR.

*Projekt Systémová podpora rozvoje meziobecní spolupráce v ČR v rámci území správních obvodů obcí s rozšířenou působností (číslo projektu: CZ.1.04/4.1.00/B8.00001)*

## Úvod

Benchmarking představuje jednu z klíčových aktivit projektu Podpory meziobecní spolupráce. Výsledky benchmarkingu přináší důležitá východiska pro tvorbu strategií území správních obvodů obcí s rozšířenou působností (dále jen SO ORP) a měly by být zohledněny v debatách o dalším rozvoji území ve vztahu k vybraným veřejným službám v oblastech školství, odpadového hospodářství a sociálních služeb.

Využití benchmarkingu je **spojené s analýzou dat** reprezentujících posuzované SO ORP. Shromážděná data pro vybrané indikátory nenesou bez provedení analýzy žádnou informační hodnotu.

Základem analýzy je uspořádání dat do logických celků a do souvislostí s tou oblastí, kterou chceme za pomoci benchmarkingu řešit. Dalším předpokladem analýzy je porovnávat porovnatelná data (např. srovnatelné SO ORP). Cílem vyhodnocování dat je pak **určení rozdílů (mezer) mezi vlastní výkonností a výkonností ostatních SO ORP**. Způsob vyhodnocení těchto rozdílů je již v rukou posuzovatele (analytika) - hodnoty dat za naše a další srovnatelná SO ORP lze např. uspořádat do tabulky, znázornit prostřednictvím grafu, nebo v neposlední řadě využít statistického zpracování dat). Tedy podstatou je určení:

- jaké hodnoty dosáhla v daném indikátoru nejlepší organizace,
- jaké hodnoty dosáhla v daném indikátoru naše organizace,
- jaký je rozdíl mezi těmito hodnotami ukazatelů.

Vedle toho lze data porovnávat s průměrnou hodnotou daného ukazatele v kraji nebo několika srovnatelných SO ORP. Průměrná hodnota bývá nejčastěji vyjádřena aritmetickým průměrem nebo tzv. mediánem (prostřední hodnota uspořádané číselné řady).

### 1. Základní charakteristika správního obvodu a metodika analýzy

SO ORP Hlučín je jedním z 22ti správních obvodů (dále jen SO) Moravskoslezského kraje a leží severně od krajského města Ostravy. SO ORP Hlučín lze charakterizovat následujícími údaji:

- do SO spadá celkem 15 obcí (6. největší počet v kraji);
- hustota osídlení je 8. největší v kraji (243 obyv./km<sup>2</sup>);
- v dotčeném území žije celkem 40.224 obyvatel, z toho 14.049 žije v jádrovém městě;
- správní obvodu zaujímá rozlohu ca 165 km<sup>2</sup>.

**Tabulka 1: Komparace SO ORP v Moravskoslezském kraji**

Území	Počet obcí	Počet obyvatel SO ORP	Počet obyvatel jádrové obce	Rozloha ORP v km <sup>2</sup>
<b>Hlučín</b>	<b>15</b>	<b>40224</b>	<b>14049</b>	<b>165</b>
Bílovec	12	25873	7551	162
Bohumín	2	34051	21726	73
Bruntál	31	38013	16925	630
Český Těšín	2	26300	25106	44
Frenštát pod Radhoštěm	6	19120	10958	99
Frydek-Místek	37	110532	57523	480
Frydlant nad Ostravicí	11	23941	9808	317
Havířov	5	92319	77371	88
Jablunkov	12	22711	5717	176
Karviná	4	69158	57842	106
Kopřivnice	10	41256	22649	121
Kravaře	9	21324	6762	101
Krnov	25	41680	24518	574
Nový Jičín	16	48410	23731	275
Odry	10	17301	7358	224
Opava	41	101758	58054	567
Orlová	4	39091	30722	45
Ostrava	13	328323	297421	332
Rýmařov	11	16180	8560	332
Třinec	12	55264	36401	235
Vítkov	12	13773	5942	280
<b>Průměr za kraj</b>	<b>14</b>	<b>55755</b>	<b>---</b>	<b>247</b>

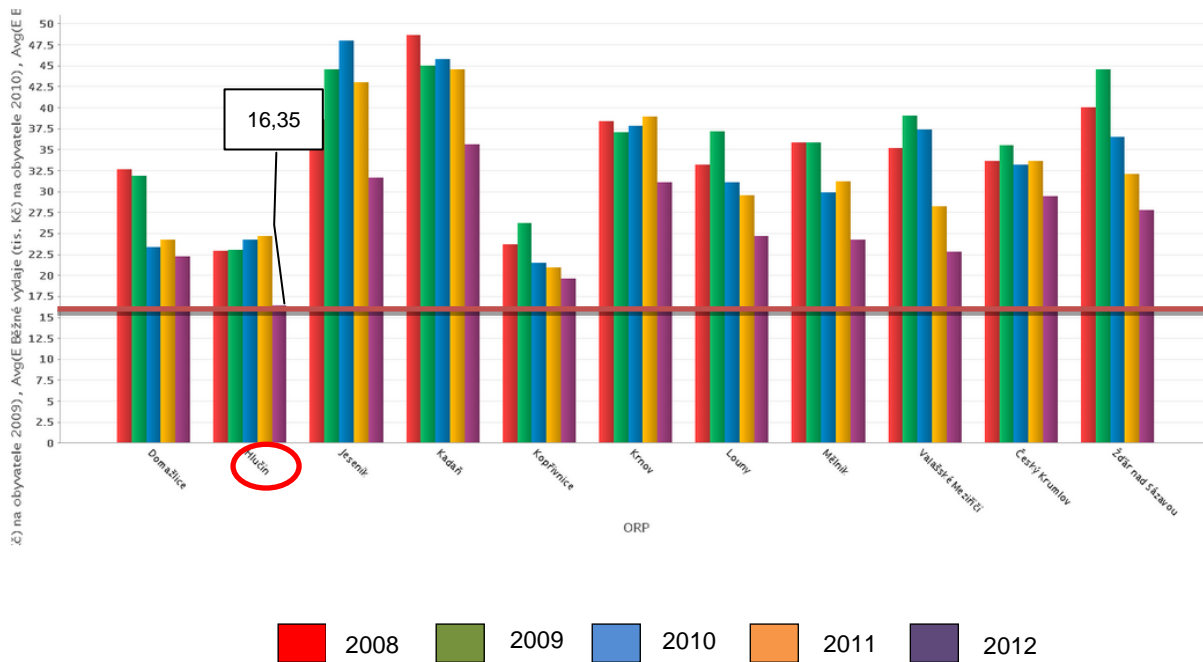
Pro benchmarkingové srovnání a formulování podstatných závěrů jsou důležité zejména hodnoty ukazatelů, které se výrazně odlišují od ostatních porovnávaných subjektů, tj. SO ORP. Proto bylo pro vzájemné srovnání použito více kritérií, aby byly zjištěny a vyzdviženy významné diference v relevantních oblastech. Benchmarkingové srovnání bylo tedy provedeno jednak v porovnání s ostatními SO ORP Moravskoslezského kraje a dále pak ve srovnání s podobně velkými SO (měřeno počtem obcí SO a počtem obyvatel):

- SO ORP s počtem obcí ve správním obvodu 15 obcí (celkem 6 srovnatelných SO ORP: Kaplice, Jaroměř, Plzeň, Votice, Luhačovice, Most);
- SO ORP s počtem obyvatel 40.000 až 44.000 (celkem 10 srovnatelných SO ORP: Český Krumlov, Kopřivnice, Krnov, Jeseník, Domažlice, Mělník, Žďár nad Sázavou, Valašské Meziříčí, Kadaň, Louny).

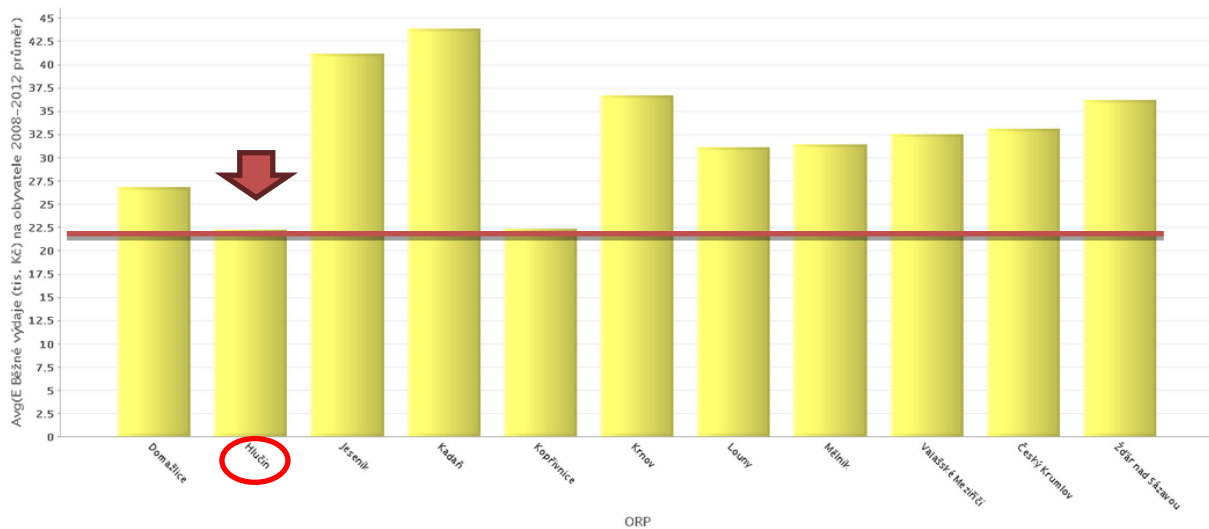
## 2. Ekonomická výkonnost

Mezi ukazateli ekonomické výkonnosti je zajímavé zejména srovnání **běžných výdajů** SO ORP Hlučín s dalšími ORP podle kritéria počtu obyvatel. ORP Hlučín měl v letech 2008, 2009 a 2012 nejvyšší **výši běžných výdajů připadajících na obyvatele** mezi srovnávanými ORP. To dokazuje i průměr za sledované období, jehož hodnota je nejvyšší ze skupiny (22,24 tis. Kč/obyv.e/rok). Viz obrázek 1 a 2.

**Obrázek 1: Běžné výdaje vybraných SO ORP (kritérium: počet obyvatel SO ORP 40-44 tis. obyv.) na jednoho obyvatele (v tis. Kč) v letech 2008-2012**



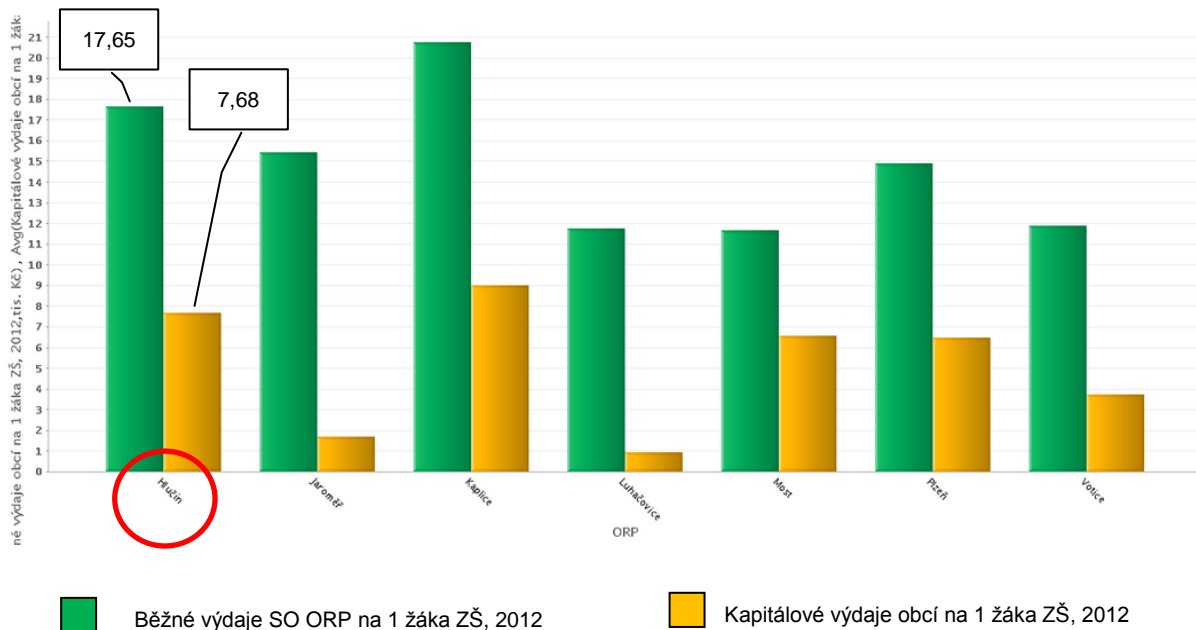
**Obrázek 2: Průměrné běžné výdaje vybraných SO ORP (kritérium: počet obyvatel SO ORP 40-44 tis. obyv.) na jednoho obyvatele (v tis. Kč) v období 2008-2012**



### 3. Předškolní a školní vzdělávání

V oblasti předškolního a školního vzdělávání je třeba vyzdvihnout porovnání výše **běžných a kapitálových výdajů na žáky základních škol**. Při pohledu na jakýkoliv z daných parametrů znázorněných grafem jsou hodnoty za obvod ORP Hlučín 2. nejvyšší (po SO ORP Kaplice). Jejich hodnoty jsou uvedeny v obrázku 3.

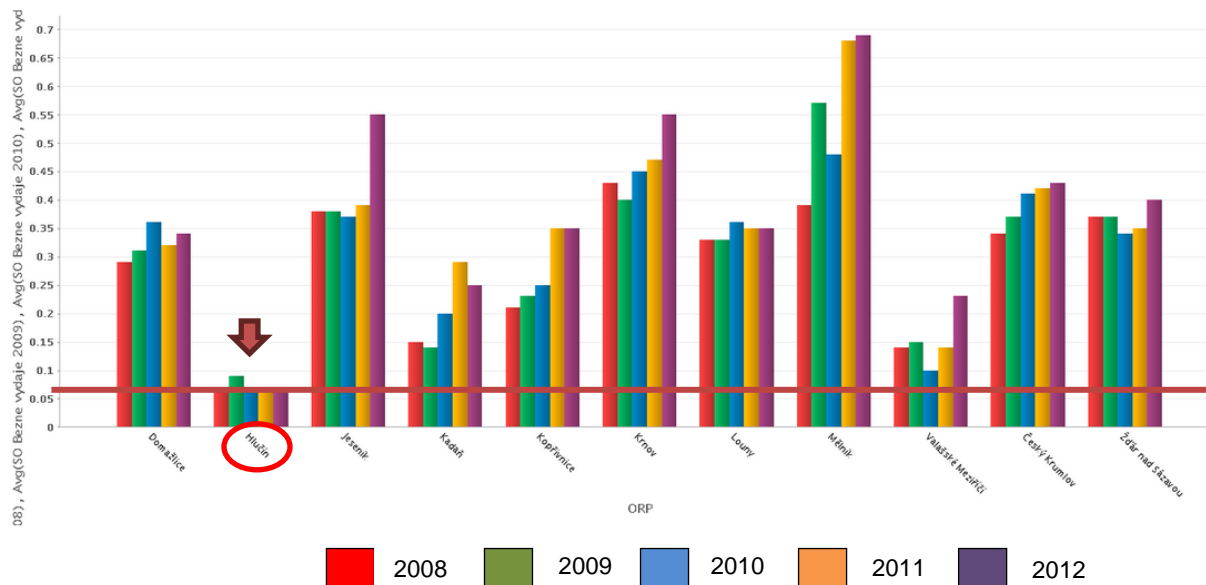
**Obrázek 3: Běžné a kapitálové výdaje vybraných SO ORP (kritérium: počet obcí v SO ORP 15) na jednoho žáka ZŠ (v tis. Kč)**



## 4. Sociální služby

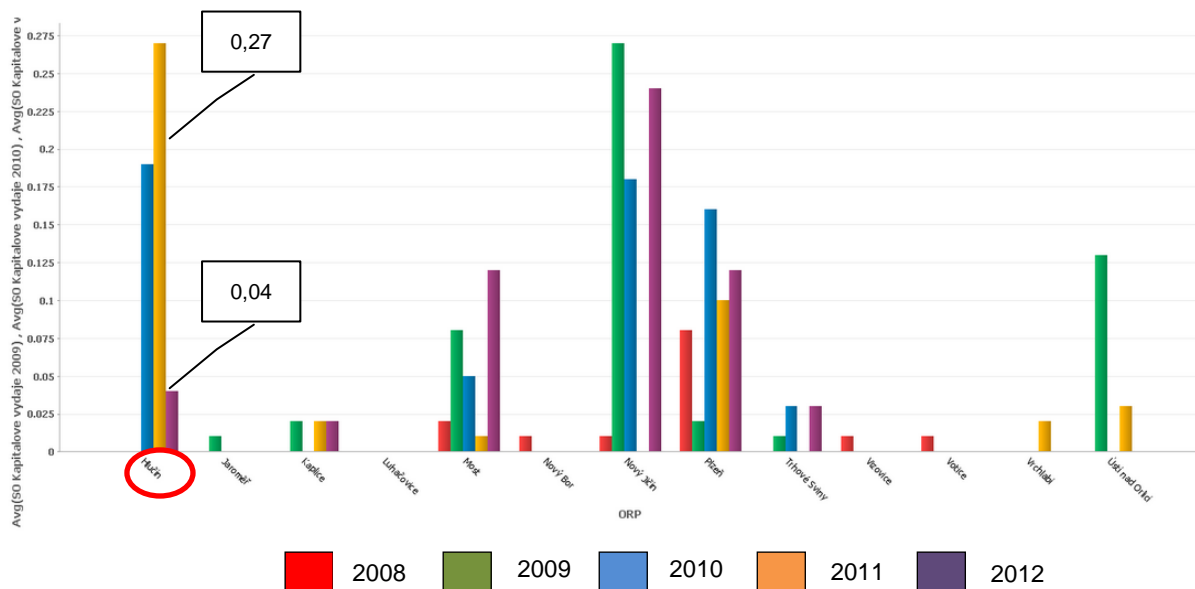
V oblasti sociálních služeb je vhodné se zaměřit na srovnání **běžných výdajů na obyvatele**, u kterých má hlučinský obvod jednoznačně nejnižší hodnoty ve všech letech sledovaného období 2008-2012 ze skupiny správních obvodů (kritérium počtu obyvatel SO) i v rámci kraje. Přičemž obvod si oproti ostatním obvodům udržuje stabilní výši nákladů na běžný provoz – ca 0,07 tis. Kč/obyv./rok. Viz obrázek 4.

**Obrázek 4: Běžné výdaje obcí ve vybraných SO ORP (kritérium: počet obyvatel ve SO ORP 40-44 tis.) na sociální služby (v tis. Kč/obyv./rok) v období 2008-2012**



Obdobně nízké hodnoty běžných výdajů na obyvatele vykazuje hlučinský obvod i při aplikaci kritéria počtu obcí. Naproti tomu situace u kapitálových výdajů na obyvatele v oblasti sociálních služeb je zcela odlišná. Při aplikaci kritéria počtu obcí je zajímavé zjištění: zatímco v letech 2008-2009 měl hlučinský obvod nulového hodnoty kapitálových výdajů, v roce 2010 a 2011 již disponoval naprosto nejvyšší úrovní tohoto ukazatele ve skupině obvodů. Maxima dosáhl SO ORP Hlučín v roce 2011 (0,27 tis. Kč/obyv./rok), poté následoval prudký téměř sedminásobný pokles. Pozorovaný nárůst byl zcela výjimečný v porovnání s ostatními obvody ve skupině i v kraji. Výkyvy hodnot kapitálových výdajů vypovídají o nevyvážené investiční aktivitě obcí v SO ORP Hlučín. Situaci znázorňuje obrázek 5.

**Obrázek 5: Kapitálové výdaje obcí ve vybraných SO ORP (kritérium: počet obcí ve SO ORP 15) na sociální služby (v tis. Kč/obyv./rok) v období 2008-2012**



## 5. Závěrečné shrnutí

SO ORP HLUČÍN	
<b>základní charakteristika</b>	v Moravskoslezském kraji je správní obvod ORP Hlučín: <ul style="list-style-type: none"> <li>z hlediska počtu obcí 6. největší</li> <li>z hlediska hustoty zalidnění 8. největší</li> </ul>
<b>ekonomická výkonnost</b>	<ul style="list-style-type: none"> <li>běžné výdaje na 1 obyvatele jsou 1 z nejnižších či dokonce nejnižší (v roce 2012) mezi sledovanými ORP</li> </ul>
<b>předškolní a školní vzdělávání</b>	<ul style="list-style-type: none"> <li>SO má 2. nejvyšší dosažené hodnoty kapitálových a běžných výdajů na žáky základních škol</li> </ul>
<b>sociální služby</b>	<ul style="list-style-type: none"> <li>nízké běžné výdaje na sociální služby na obyvatele</li> <li>markantní nárůst kapitálových výdajů na obyvatele v roce 2010 (z nulových hodnot)</li> </ul>

**Použité zdroje:** Ministerstvo financí ČR  
Český statistický úřad

*Projekt Systémová podpora rozvoje meziobecní spolupráce v ČR v rámci území správních obvodů obcí s rozšířenou působností (číslo projektu: CZ.1.04/4.1.00/B8.00001)*