

Analýza výkonnosti srovnatelných správních obvodů obcí s rozšířenou působností v jednotlivých oblastech s využitím benchmarkingu

ORP Havířov

Zpracovatel:
Odborný tým Projektu

Tento výstup byl financován z prostředků ESF prostřednictvím Operačního programu Lidské zdroje a zaměstnanost a státního rozpočtu ČR.

Projekt Systémová podpora rozvoje meziobecní spolupráce v ČR v rámci území správních obvodů obcí s rozšířenou působností (číslo projektu: CZ.1.04/4.1.00/B8.00001)

Úvod

Benchmarking představuje jednu z klíčových aktivit projektu Podpory meziobecní spolupráce. Výsledky benchmarkingu přináší důležitá východiska pro tvorbu strategií území správních obvodů obcí s rozšířenou působností (dále jen SO ORP) a měly by být zohledněny v debatách o dalším rozvoji území ve vztahu k vybraným veřejným službám v oblastech školství, odpadového hospodářství a sociálních služeb.

Využití benchmarkingu je **spojené s analýzou dat** reprezentujících posuzované SO ORP. Shromážděná data pro vybrané indikátory nenesou bez provedení analýzy žádnou informační hodnotu.

Základem analýzy je uspořádání dat do logických celků a do souvislostí s tou oblastí, kterou chceme za pomoci benchmarkingu řešit. Dalším předpokladem analýzy je porovnávat porovnatelná data (např. srovnatelné SO ORP). Cílem vyhodnocování dat je pak **určení rozdílů (mezer) mezi vlastní výkonností a výkonností ostatních SO ORP**. Způsob vyhodnocení těchto rozdílů je již v rukou posuzovatele (analytika) - hodnoty dat za naše a další srovnatelná SO ORP lze např. uspořádat do tabulky, znázornit prostřednictvím grafu, nebo v neposlední řadě využít statistického zpracování dat). Tedy podstatou je určení:

- jaké hodnoty dosáhla v daném indikátoru nejlepší organizace,
- jaké hodnoty dosáhla v daném indikátoru naše organizace,
- jaký je rozdíl mezi těmito hodnotami ukazatelů.

Vedle toho lze data porovnávat s průměrnou hodnotou daného ukazatele v kraji nebo několika srovnatelných SO ORP. Průměrná hodnota bývá nejčastěji vyjádřena aritmetickým průměrem nebo tzv. mediánem (prostřední hodnota uspořádané číselné řady).

1. Základní charakteristika správního obvodu a metodika analýzy

SO ORP Havířov se rozkládá v jihovýchodní části Moravskoslezského kraje. Tvoří tak 1 z 22ti správních obvodů (dále jen SO) tohoto kraje a celkově je nejhustěji osídleným správním obvodem kraje. Stručná charakteristika SO ORP Havířov je dána následujícími údaji:

- SO spravuje celkem 5 obcí (z tohoto hlediska je 5. nejmenší v kraji);
- v dotčeném území žije celkem 92.319 obyvatel (4. nejvyšší údaj za kraj), z toho 77.371 žije v jádrovém městě;
- je nejhustěji osídleným obvodem kraje – 1047 obyv./km²;
- z hlediska rozlohy je 4. nejmenším obvodem kraje (88 km²).

Tabulka 1: Komparace SO ORP v Moravskoslezském kraji za rok 2012

Území	Počet obcí	Počet obyvatel SO ORP	Počet obyvatel jádrové obce	Rozloha ORP v km ²
Havířov	5	92319	77371	88
Bílovec	12	25873	7551	162
Bohumín	2	34051	21726	73
Bruntál	31	38013	16925	630
Český Těšín	2	26300	25106	44
Frenštát pod Radhoštěm	6	19120	10958	99
Frýdek-Místek	37	110532	57523	480
Frýdlant nad Ostravicí	11	23941	9808	317
Hlučín	15	40224	14049	165
Jablunkov	12	22711	5717	176
Karviná	4	69158	57842	106
Kopřivnice	10	41256	22649	121
Kravaře	9	21324	6762	101
Krnov	25	41680	24518	574
Nový Jičín	16	48410	23731	275
Odry	10	17301	7358	224
Opava	41	101758	58054	567
Orlová	4	39091	30722	45
Ostrava	13	328323	297421	332
Rýmařov	11	16180	8560	332
Třinec	12	55264	36401	235
Vítkov	12	13773	5942	280
Průměr za kraj	14	55755	---	247

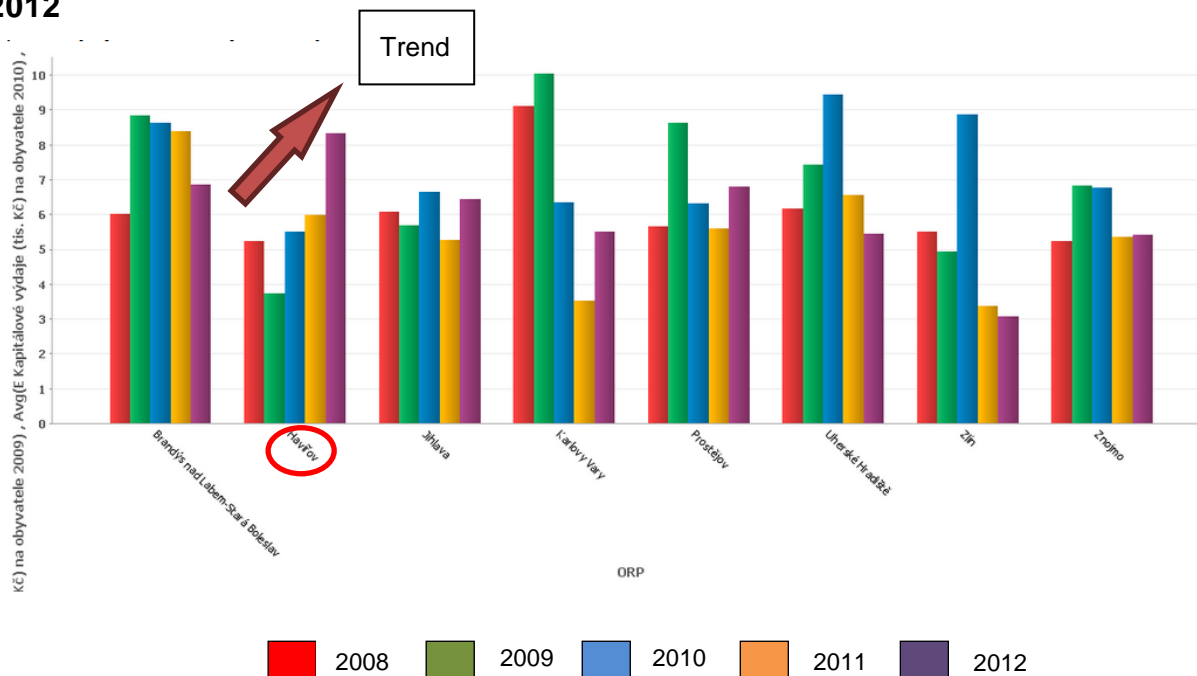
Pro benchmarkingové srovnání a formulování podstatných závěrů jsou důležité zejména hodnoty ukazatelů, které se výrazně odlišují od ostatních porovnávaných subjektů, tj. SO ORP. Proto bylo pro vzájemné srovnání použito více kritérií, aby byly zjištěny a vyzdviženy významné diference v relevantních oblastech. Benchmarkingové srovnání bylo tedy provedeno v porovnání s podobně velkými SO (měřeno počtem obcí SO a počtem obyvatel):

- SO ORP s počtem obcí ve správním obvodu 4 až 6 obcí (celkem 8 srovnatelných SO ORP: Aš, Nová Paka, Frenštát pod Radhoštěm, Karviná, Orlová, Králíky, Česká Třebová, Varnsdorf);
- SO ORP s počtem obyvatel 85.000 až 100.000 (celkem 7 srovnatelných SO ORP: Znojmo, Karlovy Vary, Prostějov, Brandýs nad Labem-St. Boleslav, Jihlava, Uherské Hradiště, Zlín).

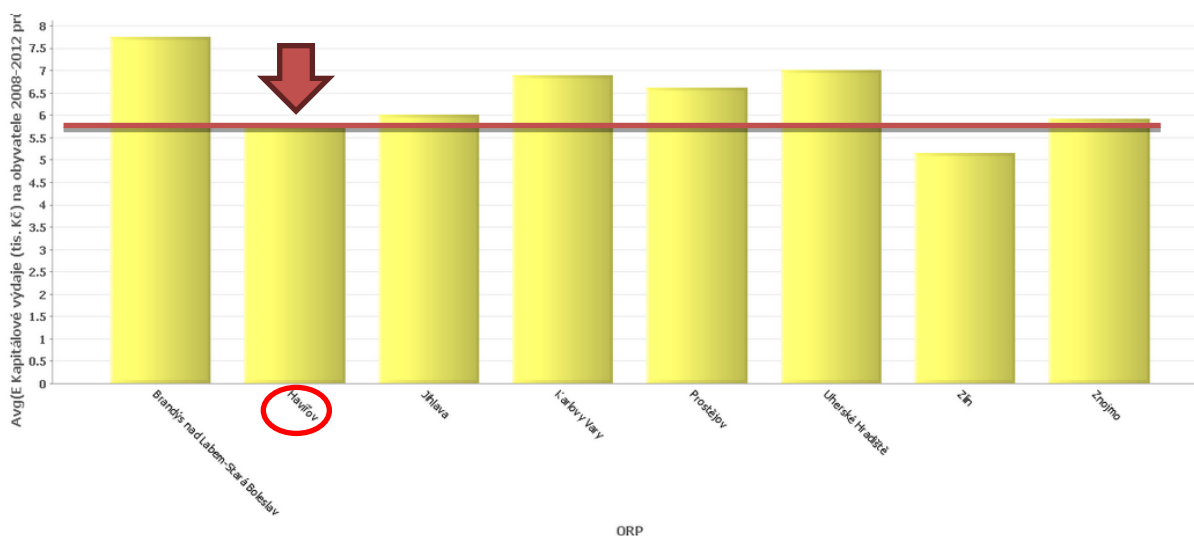
2. Ekonomická výkonnost

Z hlediska ekonomické výkonnosti je vhodné zaměřit se na srovnání **kapitálových výdajů** SO ORP Havířov s dalšími ORP podle kritéria počtu obyvatel. Jak je z obrázku níže patrné, havířovský obvod zvyšuje od roku 2009 své investiční aktivity, které se odráží v rostoucí úrovni kapitálových výdajů. Oproti roku 2009, kdy byl obvodem s nejnižší hodnotou kapitálových výdajů na obyvatele (3,72 tis. Kč/obyv.), vzrostly jeho hodnoty více než dvojnásobně (8,31 tis. Kč/obyv.) a zároveň na nejvyšší úroveň ve sledované skupině. To potvrzuje i průměr za sledované období – 5,75 tis. Kč/obyv./rok, kterým se víceméně vyrovná ostatním obvodům skupiny. Viz obrázek 2.

Obrázek 1: Kapitálové výdaje vybraných SO ORP (kritérium: počet obyvatel SO ORP 85-100 tis. obyv.) na jednoho obyvatele (v tis. Kč) v letech 2008-2012



Obrázek 2: Průměrné kapitálové výdaje vybraných SO ORP (kritérium: počet obyvatel SO ORP 85-100 tis. obyv.) na jednoho obyvatele (v tis. Kč) v období 2008-2012

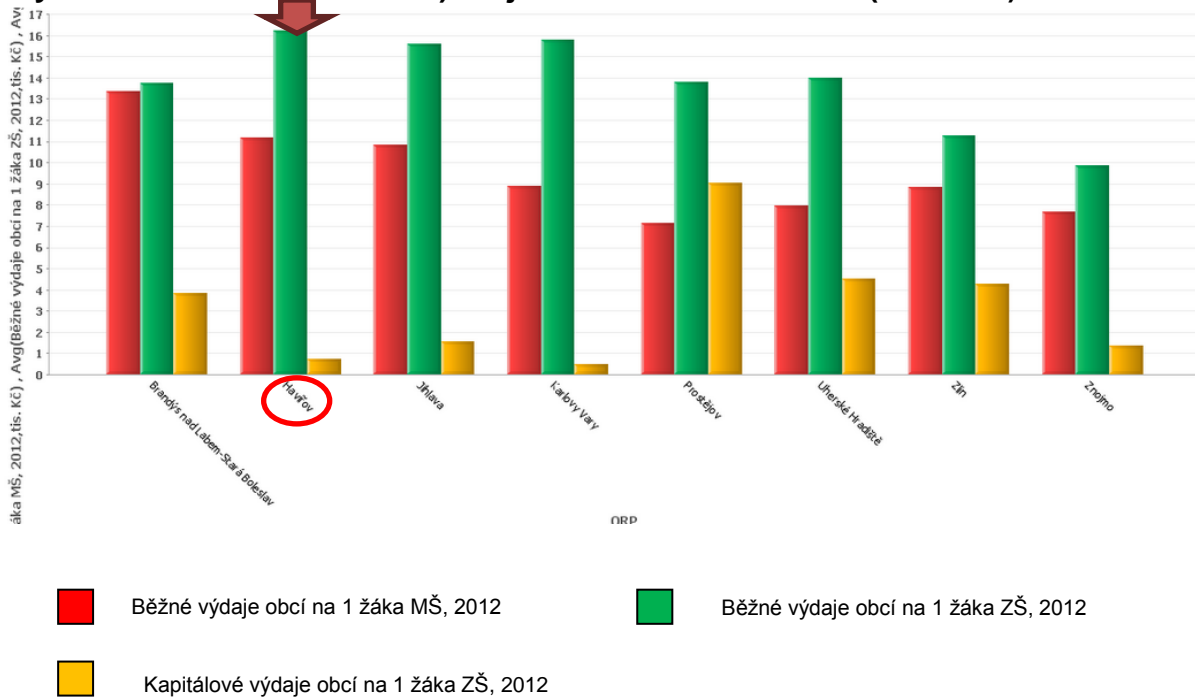


Pro úplné dokreslení je vhodné zmínit, že zvýšení kapitálových výdajů v roce 2012 způsobilo, že se havířovský obvod zařadil v tomto roce do trojice obvodů s nejvyššími hodnotami kapitálových výdajů na úrovni kraje (po SO ORP Nový Jičín a SO ORP Ostrava).

3. Předškolní a školní vzdělávání

V oblasti předškolního a školního vzdělávání je z hlediska benchmarkingu zajímavé srovnání **běžných a kapitálových výdajů na žáky základních a mateřských škol**. Zatímco z pohledu běžných výdajů na žáka MŠ (11,16tis. Kč/žáka) vykázal 2. nejvyšší hodnotu a u běžných výdajů na žáka ZŠ (hodnota 16,22 tis. Kč/žáka) získal dokonce prvenství, z pohledu výše kapitálových výdajů na žáky základních škol měl 2. nejnižší hodnotu ve skupině s hodnotou pod hranicí jednoho tisíce korun (0,71 tis. Kč/žáka).

Obrázek 3: Běžné a kapitálové výdaje vybraných SO ORP (kritérium: počet obyvatel SO ORP 85-100 tis.) na jednoho žáka MŠ a ZŠ (v tis. Kč)



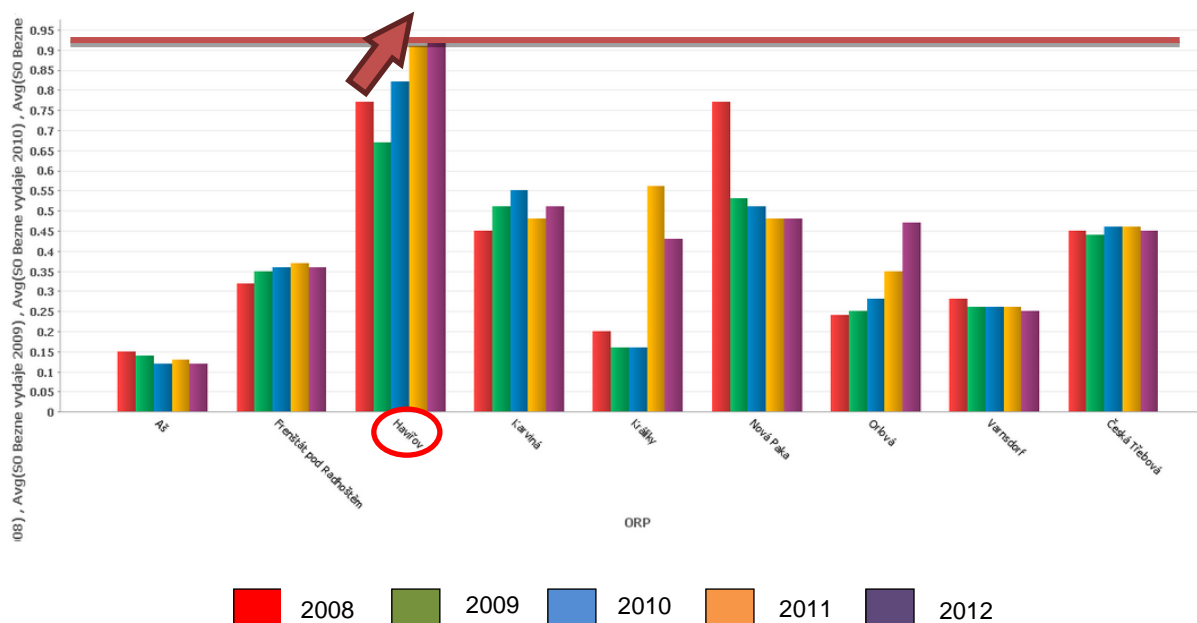
Obdobná situace nastává i v případě porovnání SO ORP Havířov s vybranými obvody dle kritéria počtu obcí. I v tomto případě dosahuje výše kapitálových výdajů na žáky základních škol podprůměrných hodnot (resp. spolu s SO ORP Česká Třebová vykazuje nejnižší hodnotu ukazatele). I v rámci kraje má havířovský obvod jedny z nejnižších hodnot. To může znamenat nižší investiční aktivitu.

4. Sociální služby

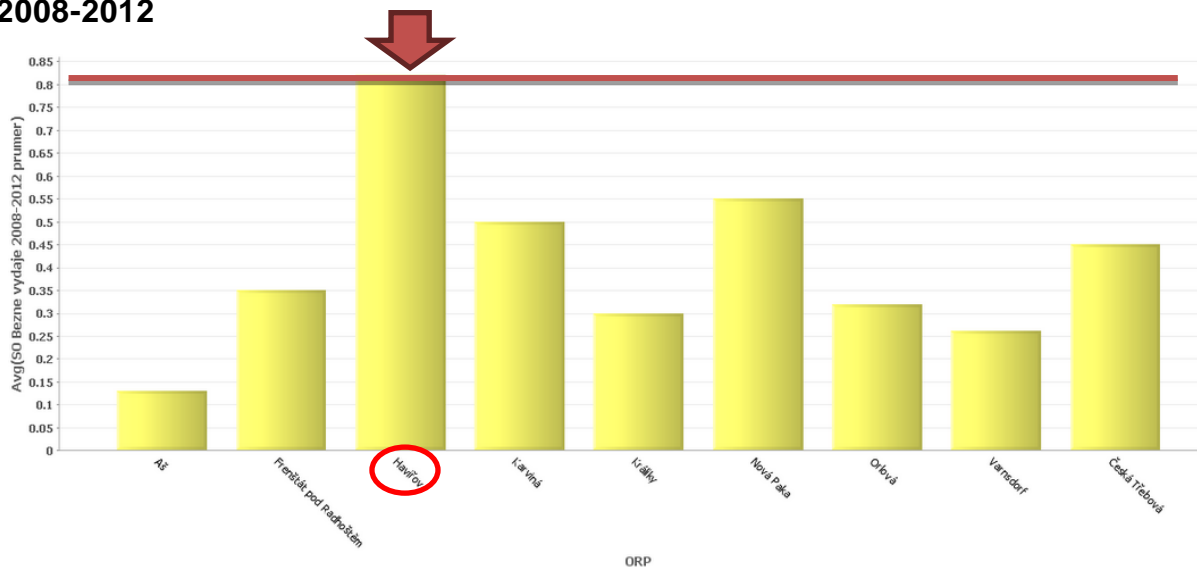
Mezi ukazateli sociálních služeb je vhodné vyzdvihnout srovnání **běžných výdajů na obyvatele**. Jejich hodnoty za havířovský obvod mezi sledovanými obvody, vybranými dle kritéria počtu obcí v SO ORP, jednoznačně vedou po celé sledované období 2008-2012¹. To dokazuje i výše průměrných výdajů na úrovni 0,82 tis. Kč/obyv./rok. Viz obrázek 4 a 5.

¹ S výjimkou roku 2008, kdy se obvod dělil o první příčku s SO ORP Nová Paka.
 Projekt Systémová podpora rozvoje meziobecní spolupráce v ČR v rámci území správních obvodů obcí s rozšířenou působností (číslo projektu: CZ.1.04/4.1.00/B8.00001)

Obrázek 4: Běžné výdaje obcí ve vybraných SO ORP (kritérium: počet obcí ve SO ORP 4-6) na sociální služby (v tis. Kč/obyv./rok) v období 2008-2012



Obrázek 5: Průměrné běžné výdaje obcí ve vybraných SO ORP (kritérium: počet obcí ve SO ORP 4-6) na sociální služby (v tis. Kč/obyv./rok) v období 2008-2012



Není bez zajímavosti, že vysokých hodnot dosáhl SO ORP Havířov i u kapitálových výdajů na obyvatele, které byly v roce 2008 nejvyšší ve skupině. V daném roce byla jejich hodnota (1,77 tis. Kč/obyv./rok) dokonce vyšší než hodnota běžných výdajů (0,77 tis. Kč/obyv./rok). Avšak obvod si tuto úroveň kapitálových výdajů neudržel a dokonce vykázal nulové hodnoty ukazatele v roce 2011. To potvrzuje i průměr (0,42 tis. Kč/obyv.), který dosahuje přibližně poloviční hodnoty oproti běžným výdajům obvodů.

5. Závěrečné shrnutí

SO ORP HAVÍŘOV	
základní charakteristika	<p>v Moravskoslezském kraji je správní obvod ORP Havířov:</p> <ul style="list-style-type: none"> • svoji rozlohou 4. nejmenší • nejhustěji osídleným obvodem • z hlediska počtu obyvatel 4. největší
ekonomická výkonnost	<ul style="list-style-type: none"> • kapitálové výdaje na 1 obyvatele se od roku 2009 zvyšují a v roce 2012 byla jejich hodnota nejvyšší ve skupině SO ORP
předškolní a školní vzdělávání	<ul style="list-style-type: none"> • nízké dosažené hodnoty kapitálových výdajů na žáky základních škol a naopak jedny z nejvyšších či dokonce nejvyšší hodnoty běžných výdajů na žáky základních a mateřských škol
sociální služby	<ul style="list-style-type: none"> • SO vykazoval v celém sledovaném období nejvyšší hodnoty běžných výdajů na sociální služby na obyvatele a zaznamenal velký výkyv u kapitálových výdajů na obyvatele

Použité zdroje: Ministerstvo financí ČR
Český statistický úřad