

Analýza výkonnosti srovnatelných správních obvodů obcí s rozšířenou působností v jednotlivých oblastech s využitím benchmarkingu

ORP Dvůr Králové nad Labem

Zpracovatel:
Odborný tým Projektů

Tento výstup byl financován z prostředků ESF prostřednictvím Operačního programu
Lidské zdroje a zaměstnanost a státního rozpočtu ČR.

*Projekt Systémová podpora rozvoje meziobecní spolupráce v ČR v rámci území správních
obvodů obcí s rozšířenou působností (číslo projektu: CZ.1.04/4.1.00/B8.00001)*

Úvod

Benchmarking představuje jednu z klíčových aktivit projektu Podpory meziobecní spolupráce. Výsledky benchmarkingu přináší důležitá východiska pro tvorbu strategií území správních obvodů obcí s rozšířenou působností (dále jen SO ORP) a měly by být zohledněny v debatách o dalším rozvoji území ve vztahu k vybraným veřejným službám v oblastech školství, odpadového hospodářství a sociálních služeb.

Využití benchmarkingu je **spojené s analýzou dat** reprezentujících posuzované SO ORP. Shromážděná data pro vybrané indikátory nenesou bez provedení analýzy žádnou informační hodnotu.

Základem analýzy je uspořádání dat do logických celků a do souvislostí s tou oblastí, kterou chceme za pomoci benchmarkingu řešit. Dalším předpokladem analýzy je porovnávat porovnatelná data (např. srovnatelné SO ORP). Cílem vyhodnocování dat je pak **určení rozdílů (mezer) mezi vlastní výkonností a výkonností ostatních SO ORP**. Způsob vyhodnocení těchto rozdílů je již v rukou posuzovatele (analytika) - hodnoty dat za naše a další srovnatelná SO ORP lze např. uspořádat do tabulky, znázornit prostřednictvím grafu, nebo v neposlední řadě využít statistického zpracování dat). Tedy podstatou je určení:

- jaké hodnoty dosáhla v daném indikátoru nejlepší organizace,
- jaké hodnoty dosáhla v daném indikátoru naše organizace,
- jaký je rozdíl mezi těmito hodnotami ukazatelů.

Vedle toho lze data porovnávat s průměrnou hodnotou daného ukazatele v kraji nebo několika srovnatelných SO ORP. Průměrná hodnota bývá nejčastěji vyjádřena aritmetickým průměrem nebo tzv. mediánem (prostřední hodnota uspořádané číselné řady).

1. Základní charakteristika správního obvodu a metodika analýzy

Správní obvod Dvůr Králové nad Labem se nachází v Královéhradeckém kraji severně od krajského města Hradce Králové. Tvoří 1 ze 15ti správních obvodů (dále jen SO) tohoto kraje. ORP lze stručně charakterizovat následovně:

- do SO spadá celkem 28 obcí (což je tohoto pohledu přibližně v průměru kraje);
- v dotčeném území žije celkem 27.398, z toho 16.098 v jádrovém městě;
- rozloha obvodu činí více než 258 km².

Tabulka 1: Komparace SO ORP v Královéhradeckém kraji

Území SO ORP	Počet obcí	Počet obyvatel SO ORP	Počet obyvatel jádrové obce	Rozloha ORP v km ²
Dvůr Králové nad Labem	28	27398	16098	258
Broumov	14	16667	7793	259
Dobruška	26	20293	6989	279
Hořice	29	18463	8733	193
Hradec Králové	81	145176	93035	677
Jaroměř	15	19458	12678	139
Jičín	77	47477	16300	597
Kostelec nad Orlicí	22	24924	6178	223
Náchod	36	61378	20434	356
Nová Paka	5	13374	9292	97
Nové Město nad Metují	13	14371	9749	98
Nový Bydžov	23	17513	7098	214
Rychnov nad Kněžnou	32	33952	11247	479
Trutnov	31	64381	30860	596
Vrchlabí	16	28121	12676	293
Průměr za kraj	30	36863	----	317

Pro benchmarkingové srovnání a formulování podstatných závěrů jsou důležité zejména hodnoty ukazatelů, které se výrazně odlišují od ostatních porovnávaných subjektů, tj. SO ORP. Proto bylo pro vzájemné srovnání použito více kritérií, aby byly zjištěny a vyzdvíženy významné diference v relevantních oblastech. Benchmarkingové srovnání bylo tedy provedeno jednak v porovnání s ostatními SO ORP Královéhradeckého kraje a dále pak ve srovnání s podobně velkými SO (měřeno počtem obcí SO a počtem obyvatel):

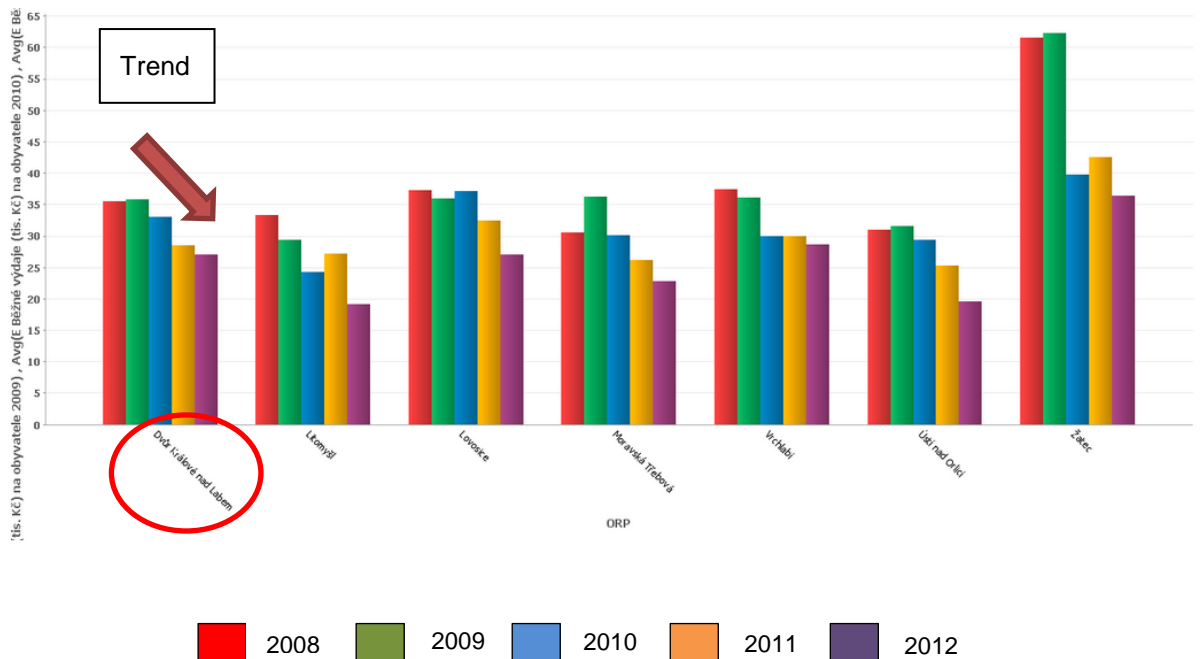
- SO ORP s počtem obyvatel v intervalu 26.500 až 28.500 obyvatel (celkem 6 srovnatelných SO ORP: Vrchlabí, Litomyšl, Moravská Třebová, Ústí nad Orlicí, Lovosice, Žatec);
- SO ORP s počtem obcí ve správním obvodu 27 až 28 obcí (celkem 7 srovnatelných SO ORP: Hustopeče, Liberec, Zábřeh, Svitavy, Žamberk, Tachov, Náměšť nad Oslavou).

2. Ekonomická výkonnost

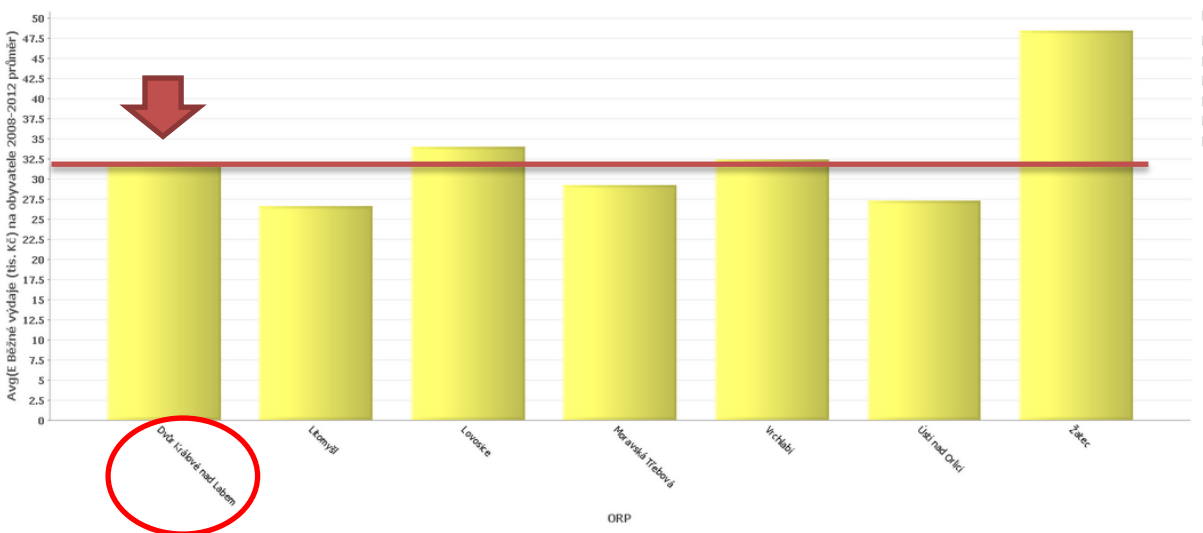
V oblasti ekonomické výkonnosti je vhodné se u SO ORP Dvůr Králové nad Labem blíže zaměřit na **úroveň běžných výdajů na obyvatele**, která byla sledována mezi lety 2008-2012. Při porovnání s dalšími SO ORP dle kritéria počtu obyvatel je patrné, že obvod vykazoval stejně jako ostatní obvody sestupný trend (s výjimkou roku 2009). Nicméně jde pouze spíše o mírné klesání hodnot (z hodnoty 35,42 tis. Kč/obyv. v roce 2008 na hodnotu 27,07 tis. Kč/obyv. v roce 2012). Průměr obvodu za roky 2008-2012 dosahuje 31,97 tis. Kč/obyv., což značí, že se obvod pohybuje ve středu skupiny sledovaných SO ORP. Viz obrázek 1 a 2.

Projekt Systémová podpora rozvoje meziobecní spolupráce v ČR v rámci území správních obvodů obcí s rozšířenou působností (číslo projektu: CZ.1.04/4.1.00/B8.00001)

Obrázek 1: Běžné výdaje vybraných SO ORP (kritérium: počet obyvatel v SO ORP 26,5 – 28,5 tis.) na obyvatele v období 2008 – 2012 (v tis. Kč)



Obrázek 2: Průměrné běžné výdaje vybraných SO ORP (kritérium: počet obyvatel v SO ORP 26,5 – 28,5 tis.) na obyvatele v období 2008 – 2012 (v tis. Kč)

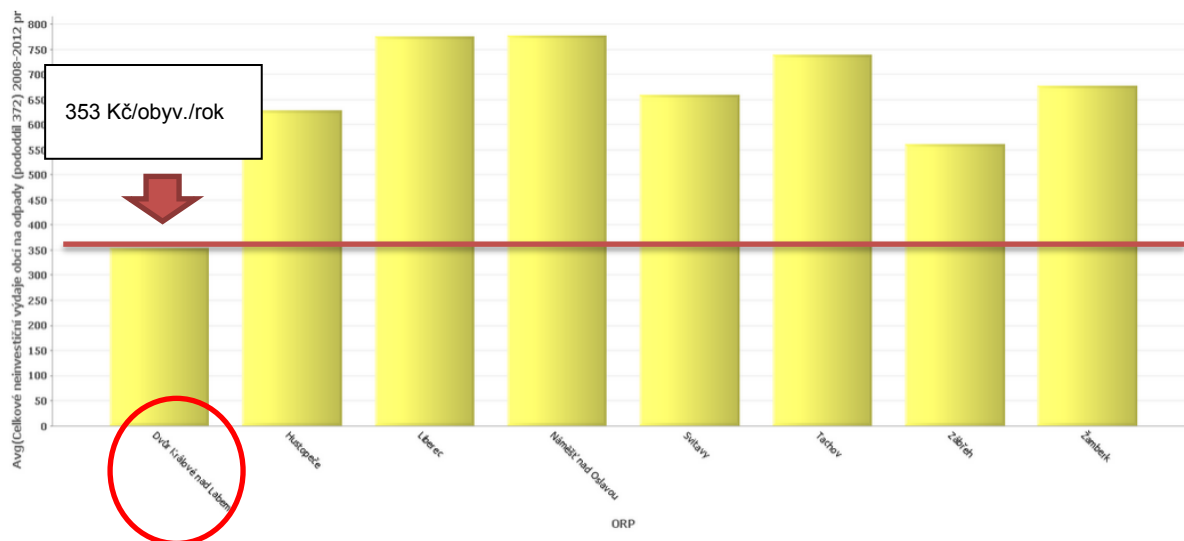


3. Odpadové hospodářství

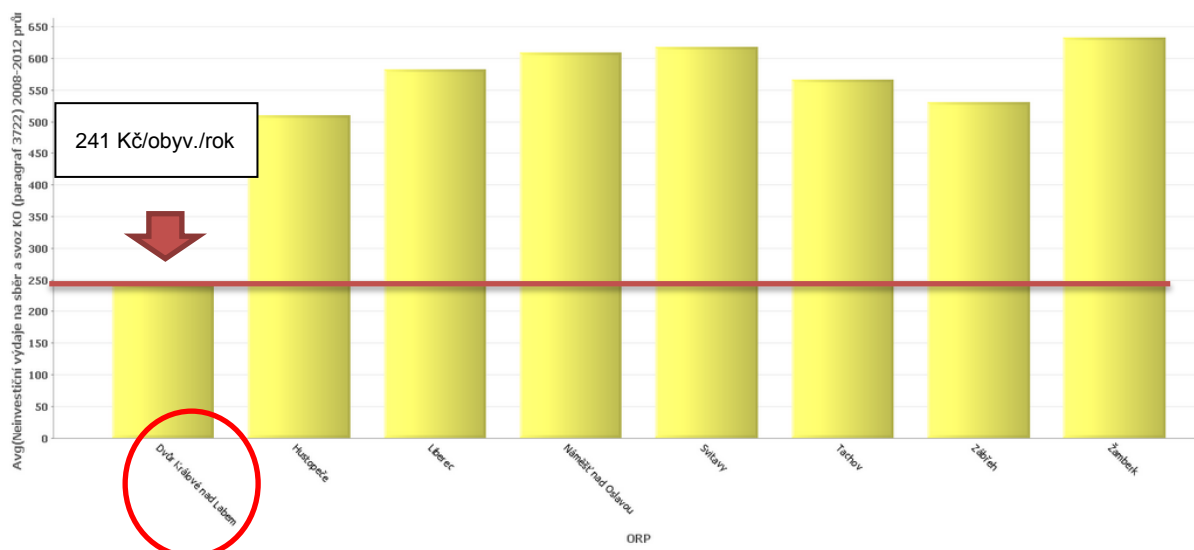
V oblasti odpadového hospodářství je z hlediska benchmarkingu významné srovnání **celkových neinvestičních výdajů obcí na odpady a neinvestičních výdajů na sběr a svoz KO**. V obou případech jsou hodnoty dosažené SO ORP Dvůr Králové nad Labem ve sledované skupině vybraných SO ORP každoročně jednoznačně *Projekt Systémová podpora rozvoje meziobecní spolupráce v ČR v rámci území správních obvodů obcí s rozšířenou působností (číslo projektu: CZ.1.04/4.1.00/B8.00001)*

nejnižší, přestože od roku 2008 zaznamenává správní obvod mírný rostoucí trend. To dokládá i průměrná hodnota obou ukazatelů za sledované období 2008-2012, která je vyobrazena v grafech (3 a 4), kde červená linie značí úroveň analyzovaného obvodu. Za povšimnutí stojí jistě i skutečnost, že nejnižších hodnot dosahuje ORP i v rámci kraje, což je jistě pozitivním zjištěním.

Obrázek 3: Celkové neinvestiční výdaje vybraných SO ORP (kritérium: počet obcí v SO ORP 27-28) na odpady (v Kč/obyv./rok) v období 2008-2012



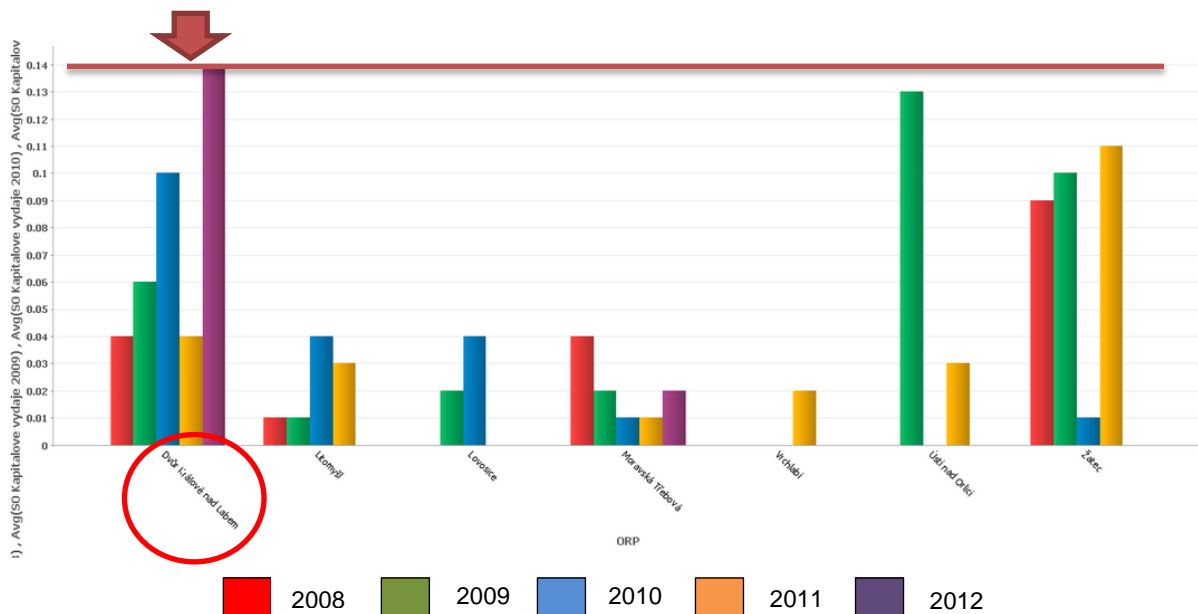
Obrázek 4: Průměrné neinvestiční výdaje vybraných SO ORP (kritérium: počet obcí v SO ORP 27-28) na sběr a svoz komunálního odpadu v období 2008 – 2012 (v Kč/obyv./rok)



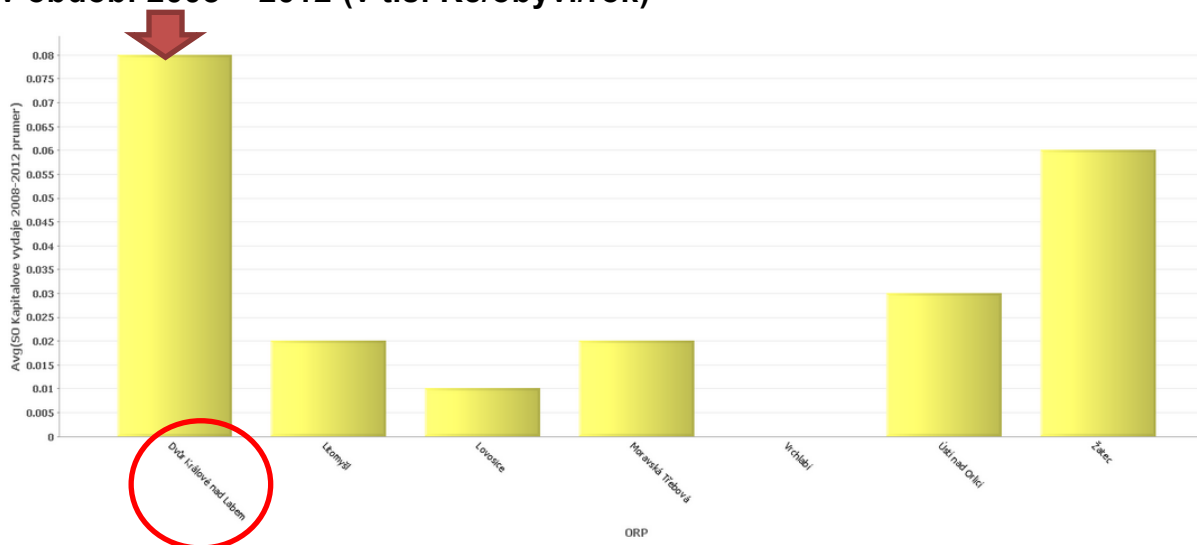
4. Sociální služby

Mezi ukazateli sociálních služeb je vhodné se zaměřit na **kapitálové výdaje na obyvatele**. Zatímco v letech 2008-2010 docházelo u SO ORP Dvůr Králové nad Labem k růstu hodnot tohoto ukazatele, v následujícím roce (tj. 2011) došlo k výraznému poklesu (0,04 tis. Kč/obyv./rok), který byl vyrovnán prudkým zvýšením v roce 2012 na hodnotu 0,14 tis. Kč/obyv./rok. Hodnota dosažená v roce 2012 pak byla maximem jak samotného obvodu, tak celé skupiny správních obvodů (kritérium počtu obyvatel SO ORP). Jediné ORP vykazuje podobné hodnoty (nikoliv však v roce 2012), a to SO ORP Žatec. Ostatní SO ORP mají nízké nebo dokonce nulové investiční výdaje na sociální služby. Díky těmto skutečnostem má SO ORP Dvůr Králové nejvyšší průměrnou hodnotu kapitálových výdajů za sledované období (0,08 tis. Kč/obyv./rok).

Obrázek 5: Kapitálové výdaje obcí ve vybraných SO ORP (kritérium: počet obyvatel v SO ORP 26,5-28,5 tis. obyv.) na sociální služby v období 2008 – 2012 (v tis. Kč/obyv./rok)

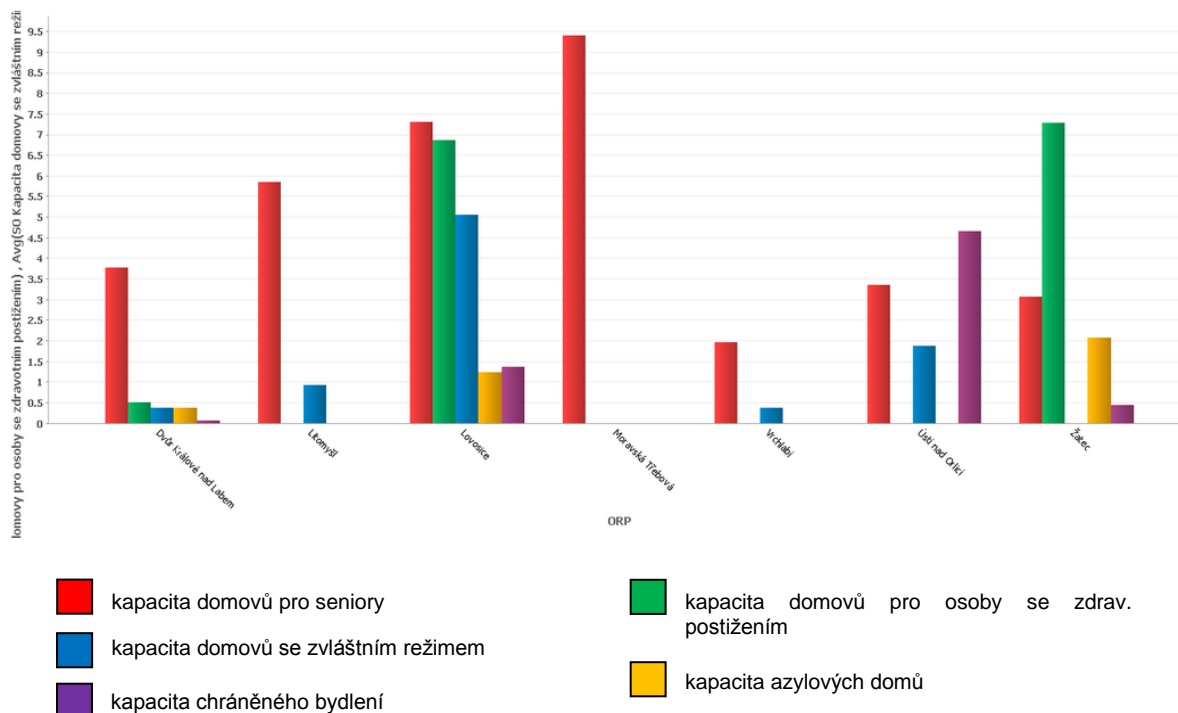


Obrázek 6: Průměrné kapitálové výdaje obcí ve vybraných SO ORP (kritérium: počet obyvatel v SO ORP 26,5-28,5 tis. obyv.) na sociální služby v období 2008 – 2012 (v tis. Kč/obyv./rok)



Pro kompletní ilustraci situace je vhodné rovněž zmínit, že SO ORP Dvůr Králové nad Labem jako jeden z mála obvodů eviduje všechny typy sledovaných zařízení sociálních služeb, což je v porovnání s dalšími SO ORP dle kritéria počtu obyvatel ojedinělé (s výjimkou ORP Lovosice, které vykazují podstatně vyšší kapacitu těchto zařízení než sledovaný obvod).

Obrázek 7: Kapacita v jednotlivých zařízeních sociálních služeb ve vybraných SO ORP (kritérium: počet obyvatel v SO ORP 26,5-28,5 tis. obyv.) na 1.000 obyvatel



5. Závěrečné shrnutí

SO ORP DVŮR KRÁLOVÉ NAD LABEM	
základní charakteristika	<p>v Královehradeckém kraji správní obvod ORP Dvůr Králové nad Labem:</p> <ul style="list-style-type: none"> • disponuje průměrným počtem obcí • má přibližně průměrnou rozlohu i hustotou osídlení
ekonomická výkonnost	<ul style="list-style-type: none"> • mírně sestupný trend běžných výdajů na obyvatele
odpadové hospodářství	<ul style="list-style-type: none"> • celkové neinvestiční výdaje na odpady i na sběr a svoz KO jsou absolutně nejnižší ze všech srovnávaných SO ORP po celé sledované období, ačkoliv jejich hodnoty mají trvalý mírný růst
sociální služby	<ul style="list-style-type: none"> • obvod zaznamenal prudké snížení kapitálových výdajů na sociální služby na obyvatele v roce 2011, které bylo následně vyrovnáno výrazným zvýšením jejich výše • v obvodu jsou zastoupeny všechny typy jednotlivých zařízení sociálních služeb

Použité zdroje: Ministerstvo financí ČR
Český statistický úřad