

# **Analýza výkonnosti srovnatelných správních obvodů obcí s rozšířenou působností v jednotlivých oblastech s využitím benchmarkingu**

## **ORP Dobruška**

Zpracovatel:  
Odborný tým Projektu

Tento výstup byl financován z prostředků ESF prostřednictvím Operačního programu  
Lidské zdroje a zaměstnanost a státního rozpočtu ČR.

*Projekt Systémová podpora rozvoje meziobecní spolupráce v ČR v rámci území správních  
obvodů obcí s rozšířenou působností (číslo projektu: CZ.1.04/4.1.00/B8.00001)*

## Úvod

Benchmarking představuje jednu z klíčových aktivit projektu Podpory meziobecní spolupráce. Výsledky benchmarkingu přináší důležitá východiska pro tvorbu strategií území správních obvodů obcí s rozšířenou působností (dále jen SO ORP) a měly by být zohledněny v debatách o dalším rozvoji území ve vztahu k vybraným veřejným službám v oblastech školství, odpadového hospodářství a sociálních služeb.

Využití benchmarkingu je **spojené s analýzou dat** reprezentujících posuzované SO ORP. Shromážděná data pro vybrané indikátory nenesou bez provedení analýzy žádnou informační hodnotu.

Základem analýzy je uspořádání dat do logických celků a do souvislostí s tou oblastí, kterou chceme za pomoci benchmarkingu řešit. Dalším předpokladem analýzy je porovnávat porovnatelná data (např. srovnatelné SO ORP). Cílem vyhodnocování dat je pak **určení rozdílů (mezer) mezi vlastní výkonností a výkonností ostatních SO ORP**. Způsob vyhodnocení těchto rozdílů je již v rukou posuzovatele (analytika) - hodnoty dat za naše a další srovnatelná SO ORP lze např. uspořádat do tabulky, znázornit prostřednictvím grafu, nebo v neposlední řadě využít statistického zpracování dat). Tedy podstatou je určení:

- jaké hodnoty dosáhla v daném indikátoru nejlepší organizace,
- jaké hodnoty dosáhla v daném indikátoru naše organizace,
- jaký je rozdíl mezi těmito hodnotami ukazatelů.

Vedle toho lze data porovnávat s průměrnou hodnotou daného ukazatele v kraji nebo několika srovnatelných SO ORP. Průměrná hodnota bývá nejčastěji vyjádřena aritmetickým průměrem nebo tzv. mediánem (prostřední hodnota uspořádané číselné řady).

### 1. Základní charakteristika správního obvodu a metodika analýzy

SO ORP Dobruška leží v Královehradeckém kraji východně od Hradce Králové a tvoří 1 z 15ti správních obvodů (dále jen SO) tohoto kraje, jehož stručná charakteristika je dána následujícími údaji:

- do SO spadá celkem 26 obcí;
- v dotčeném území žije celkem 20.293 obyvatel, z toho 6.989 v jádrovém městě;
- rozloha obvodu činí 279 km<sup>2</sup>.

**Tabulka 1: Komparace SO ORP v Královéhradeckém kraji**

Území SO ORP	Počet obcí	Počet obyvatel SO ORP	Počet obyvatel jádrové obce	Rozloha ORP v km <sup>2</sup>
<b>Dobruška</b>	<b>26</b>	<b>20293</b>	<b>6989</b>	<b>279</b>
Dvůr Králové nad Labem	28	27398	16098	258
Broumov	14	16667	7793	259
Hořice	29	18463	8733	193
Hradec Králové	81	145176	93035	677
Jaroměř	15	19458	12678	139
Jičín	77	47477	16300	597
Kostelec nad Orlicí	22	24924	6178	223
Náchod	36	61378	20434	356
Nová Paka	5	13374	9292	97
Nové Město nad Metují	13	14371	9749	98
Nový Bydžov	23	17513	7098	214
Rychnov nad Kněžnou	32	33952	11247	479
Trutnov	31	64381	30860	596
Vrchlabí	16	28121	12676	293
<b>Průměr za kraj</b>	<b>30</b>	<b>36863</b>	<b>----</b>	<b>317</b>

Pro benchmarkingové srovnání a formulování podstatných závěrů jsou důležité zejména hodnoty ukazatelů, které se výrazně odlišují od ostatních porovnávaných subjektů, tj. SO ORP. Proto bylo pro vzájemné srovnání použito více kritérií, aby byly zjištěny a vyzdvíženy významné diference v relevantních oblastech. Benchmarkingové srovnání bylo tedy provedeno jednak v porovnání s ostatními SO ORP Královéhradeckého kraje a dále pak ve srovnání s podobně velkými SO (měřeno počtem obcí SO a počtem obyvatel):

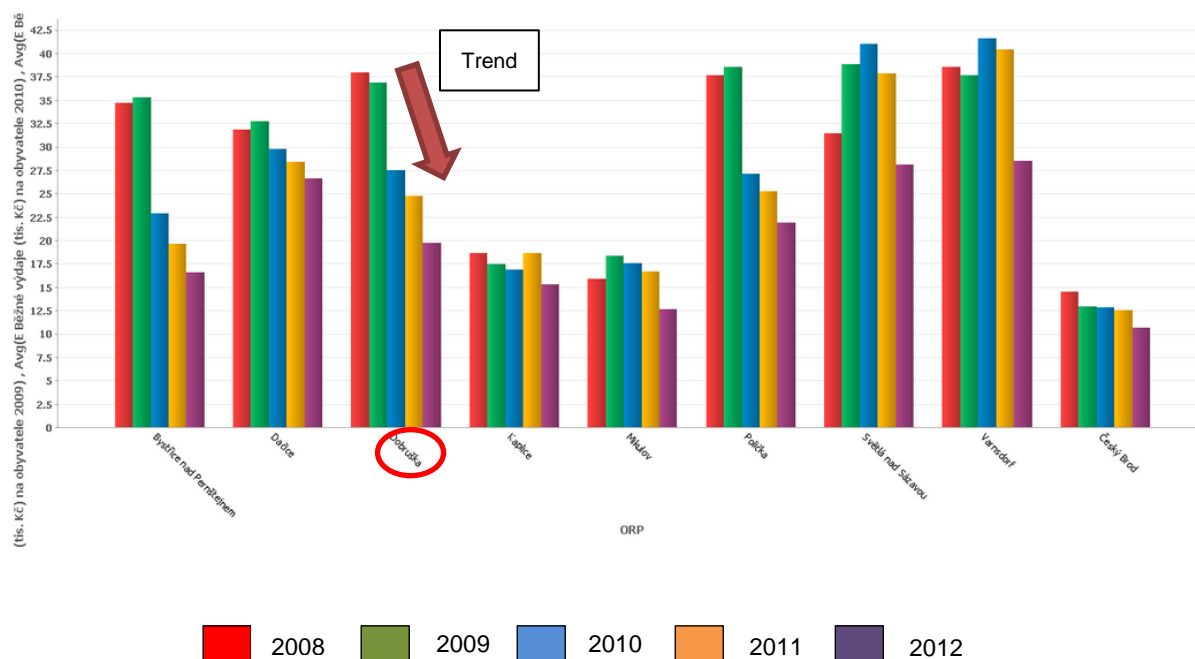
- SO ORP s počtem obyvatel v intervalu 19.500 až 20.500 obyvatel (celkem 8 srovnatelných SO ORP: Mikulov, Dačice, Kaplice, Polička, Český Brod, Bystřice nad Pernštejnem, Světlá nad Sázavou, Varnsdorf);
- SO ORP s počtem obcí ve správním obvodu 25 až 27 obcí (celkem 7 srovnatelných SO ORP: Blatná, Milevsko, Žamberk, Nepomuk, Tachov, Náměšť nad Oslavou, Teplice).

## 2. Ekonomická výkonnost

V oblasti ekonomické výkonnosti je vhodné se zaměřit na **výši kapitálových a běžných výdajů na obyvatele**, která byla sledována mezi lety 2008-2012. Hodnoty běžných výdajů v přepočtu na obyvatele se v SO ORP Dobruška snižují od roku 2008. Tím se obvod posouvá ze skupiny obvodů s vyššími hodnotami běžných výdajů do skupiny s nižšími výdaji. To potvrzuje průměr za celé období 29,33 tis. Kč/obv./rok. Viz obrázek 1.

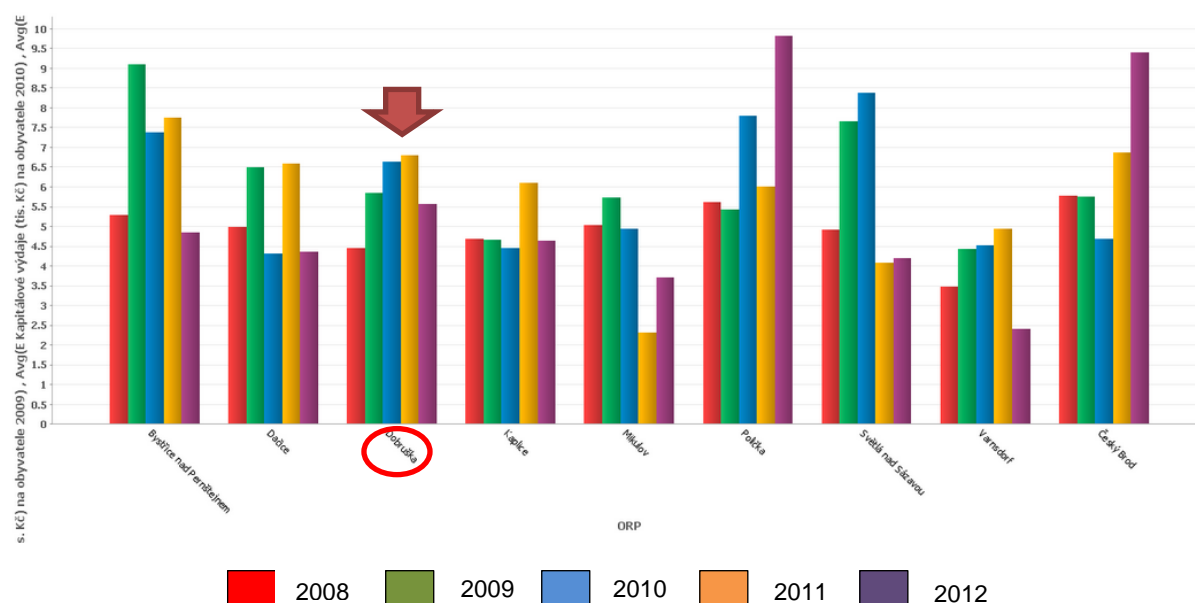
*Projekt Systémová podpora rozvoje meziobecní spolupráce v ČR v rámci území správních obvodů obcí s rozšířenou působností (číslo projektu: CZ.1.04/4.1.00/B8.00001)*

**Obrázek 1: Běžné výdaje vybraných SO ORP (kritérium: počet obyvatel v SO ORP 19,5-20,5 tis.) na obyvatele v období 2008 – 2012 (v tis. Kč)**



V SO ORP Dobruška, jak je patrné z obrázku 2, nastal u kapitálových výdajů opačný trend než u běžných výdajů, tj. v období 2008-2011 hodnoty kapitálových výdajů plynule rostly. To vypovídá o zvýšení investiční aktivity obvodu. V porovnání s ostatním ORP dle kritéria počtu obyvatel se jednalo spíše o ojedinělý trend.

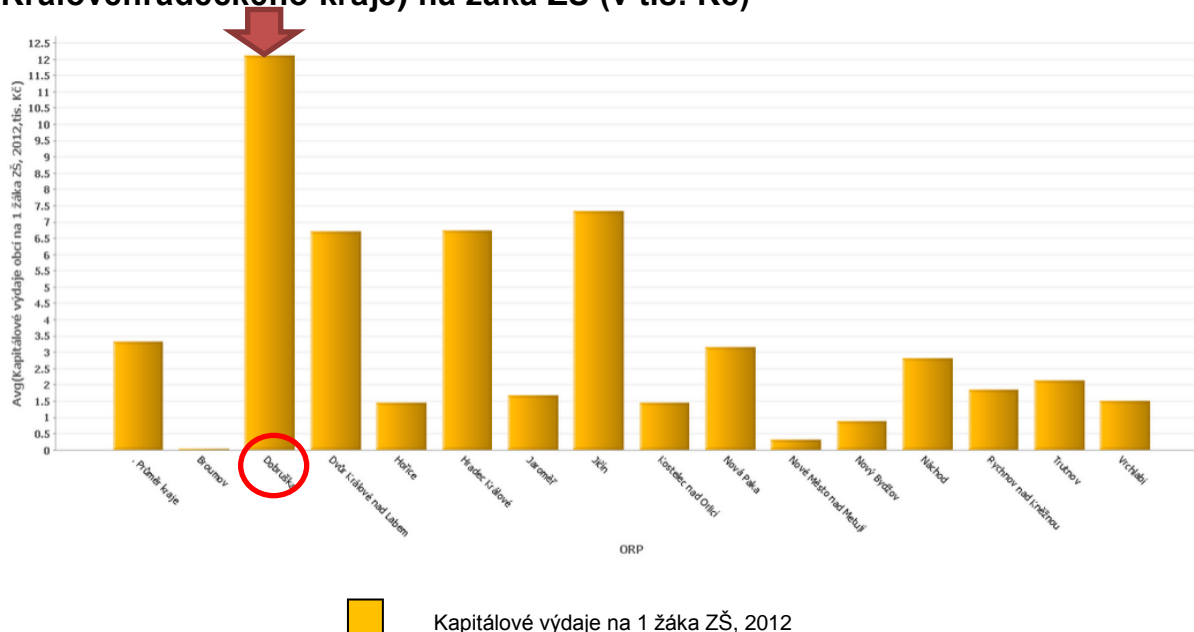
**Obrázek 2: Kapitálové výdaje vybraných SO ORP (kritérium: počet obyvatel v SO ORP 19,5-20,5 tis.) na obyvatele v období 2008 – 2012 (v tis. Kč)**



### 3. Předškolní a školní vzdělávání

Mezi ukazateli předškolního a školního vzdělávání je třeba vyzdvihnout dosaženou **úroveň kapitálových výdajů na žáky základních škol SO ORP Dobruška**. Jejich výše je nejvyšší v královehradeckém kraji (12,11 tis. Kč/žáka). Prvenství zaujal obvod i v případě užití kritéria počtu obyvatel či počtu obcí správního obvodu. Tato skutečnost dokládá vysoké vynaložené finanční prostředky na žáky základních škol ze strany obcí v SO ORP Dobruška.

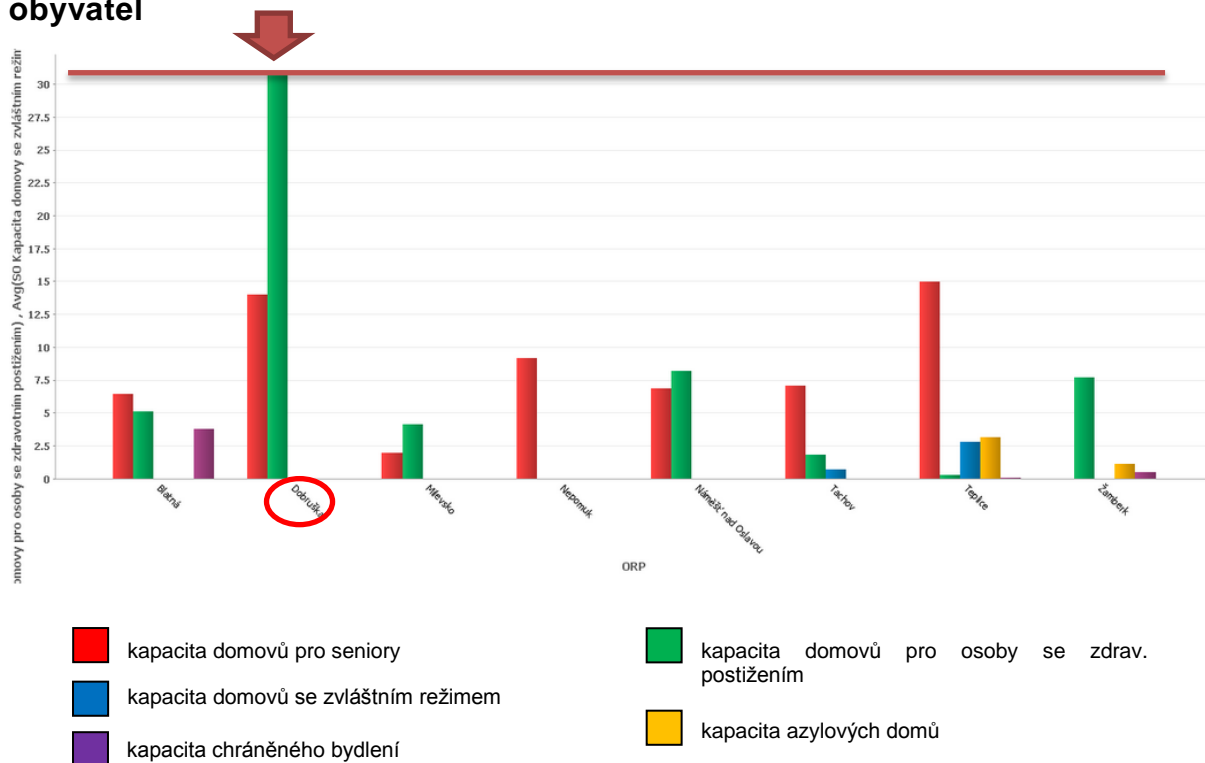
**Obrázek 3: Kapitálové výdaje vybraných SO ORP (kritérium: SO ORP Královehradeckého kraje) na žáka ZŠ (v tis. Kč)**



### 4. Sociální služby

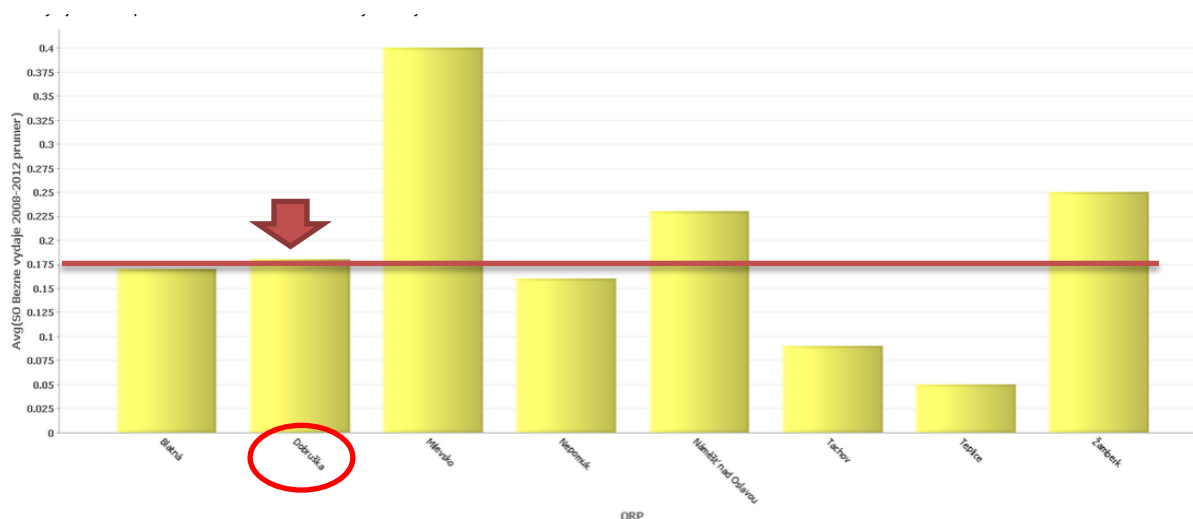
Z pohledu sociálních služeb je vhodné vyzdvihnout **kapacitu domovů pro seniory a domovů pro osoby se zvláštním režimem**. SO ORP Dobruška dosáhl kapacity 30,75 míst/1000 obyvatel v domovech pro osoby se zdravotním režimem, což mu vysloužilo prvenství v rámci kraje i v rámci velikostně srovnatelných obvodů (kritérium počtu obyvatel a počtu obcí). Obdobnou pozici zastává i z hlediska kapacity domovů pro seniory, kde je jeho hodnota (13,99 míst/1000 obyvatel) 2. nejvyšší v kraji i v ostatních dvou výše zmiňovaných skupinách. Viz obrázek 4.

**Obrázek 4: Kapacita v jednotlivých zařízeních sociálních služeb ve vybraných SO ORP (kritérium: počet obcí v SO ORP 26-27) na 1.000 obyvatel**



Toto zjištění je o to více zajímavé, že z hlediska běžných výdajů se obvod řadí spíše k průměru skupiny, jak ukazuje obrázek 5, kde červená linie značí dosaženou úroveň obvodu. Zcela limitní je pak situace při pohledu na **kapitálové**, tj. investiční **výdaje** na sociální služby SO ORP Dobruška, které vykazují **nulové hodnoty** ve všech sledovaných letech 2008-2012(!). I když některé další srovnávané SO ORP také nevykazují velké investiční výdaje na sociální služby.

**Obrázek 5: Průměrné běžné výdaje obcí ve vybraných SO ORP (kritérium: počet obcí v SO ORP 26-27) na sociální služby v období 2008-2012 (v tis. Kč/obyv./rok)**



## 5. Závěrečné shrnutí

SO ORP DOBRUŠKA	
<b>základní charakteristika</b>	<p>v Královéhradeckém kraji správní obvod ORP Dobruška:</p> <ul style="list-style-type: none"> <li>• má 3. nejnižší hustotu osídlení</li> <li>• počtem obcí mírně pod průměrem kraje</li> </ul>
<b>ekonomická výkonnost</b>	<ul style="list-style-type: none"> <li>• trvalé snižování běžných výdajů na obyvatele od roku 2008</li> <li>• naproti tomu kapitálové výdaje v letech 2008-2011 trvale rostly</li> </ul>
<b>předškolní a školní vzdělávání</b>	<ul style="list-style-type: none"> <li>• nejvyšší úroveň kapitálových výdajů na žáky ZŠ v porovnání s dalšími obvody</li> </ul>
<b>sociální služby</b>	<ul style="list-style-type: none"> <li>• správní obvod disponuje vysokou kapacitou domovů pro osoby se zdravotním postižením i domovů pro seniory, přestože jeho běžné výdaje na obyvatele jsou v průměru skupiny a</li> </ul>

kapitálové jsou dokonce nulové

**Použité zdroje:** Ministerstvo financí ČR  
Český statistický úřad