

Analýza výkonnosti srovnatelných správních obvodů obcí s rozšířenou působností v jednotlivých oblastech s využitím benchmarkingu

ORP Děčín

Zpracovatel:
Odborný tým Projektu

Tento výstup byl financován z prostředků ESF prostřednictvím Operačního programu Lidské zdroje a zaměstnanost a státního rozpočtu ČR.

Projekt Systémová podpora rozvoje meziobecní spolupráce v ČR v rámci území správních obvodů obcí s rozšířenou působností (číslo projektu: CZ.1.04/4.1.00/B8.00001)

Úvod

Benchmarking představuje jednu z klíčových aktivit projektu Podpory meziobecní spolupráce. Výsledky benchmarkingu přináší důležitá východiska pro tvorbu strategií území správních obvodů obcí s rozšířenou působností (dále jen SO ORP) a měly by být zohledněny v debatách o dalším rozvoji území ve vztahu k vybraným veřejným službám v oblastech školství, odpadového hospodářství a sociálních služeb.

Využití benchmarkingu je **spojené s analýzou dat** reprezentujících posuzované SO ORP. Shromážděná data pro vybrané indikátory nenesou bez provedení analýzy žádnou informační hodnotu.

Základem analýzy je uspořádání dat do logických celků a do souvislostí s tou oblastí, kterou chceme za pomoci benchmarkingu řešit. Dalším předpokladem analýzy je porovnávat porovnatelná data (např. srovnatelné SO ORP). Cílem vyhodnocování dat je pak **určení rozdílů (mezer) mezi vlastní výkonností a výkonností ostatních SO ORP**. Způsob vyhodnocení těchto rozdílů je již v rukou posuzovatele (analytika) - hodnoty dat za naše a další srovnatelná SO ORP lze např. uspořádat do tabulky, znázornit prostřednictvím grafu, nebo v neposlední řadě využít statistického zpracování dat). Tedy podstatou je určení:

- jaké hodnoty dosáhla v daném indikátoru nejlepší organizace,
- jaké hodnoty dosáhla v daném indikátoru naše organizace,
- jaký je rozdíl mezi těmito hodnotami ukazatelů.

Vedle toho lze data porovnávat s průměrnou hodnotou daného ukazatele v kraji nebo několika srovnatelných SO ORP. Průměrná hodnota bývá nejčastěji vyjádřena aritmetickým průměrem nebo tzv. mediánem (prostřední hodnota uspořádané číselné řady).

1. Základní charakteristika správního obvodu a metodika analýzy

SO ORP Děčín se nachází v severní části Ústeckého kraje pod Šluknovským výběžkem. Tvoří tak 1 z 16ti správních obvodů (dále jen SO) tohoto kraje a celkově se svojí rozlohou řadí mezi největší. Stručná charakteristika SO ORP Děčín je dána následujícími údaji:

- do SO spadá celkem 34 obcí (z tohoto hlediska je po SO ORP Louny a SO ORP Litoměřice 3. největší v kraji);
- v dotčeném území žije celkem 78.588 obyvatel (4. nejvyšší údaj za kraj), z toho 50.104 žije v jádrovém městě;
- rozlohou přes 550 km² se jedná o zdaleka největší obvod.

Tabulka 1: Komparace vybraných SO ORP v Ústeckém kraji za rok 2012

Území	Počet obcí	Počet obyvatel SO ORP	Počet obyvatel jádrové obce	Rozloha ORP v km ²
Děčín	34	78 588	50 104	554
Chomutov	25	81 786	49 185	486
Louny	41	43 683	18 476	473
Litoměřice	40	59 341	24 136	470
Teplice	26	107 439	50 024	345
Ústí nad Labem	23	119 716	93 523	405
Průměr za kraj	22	51 673	---	333

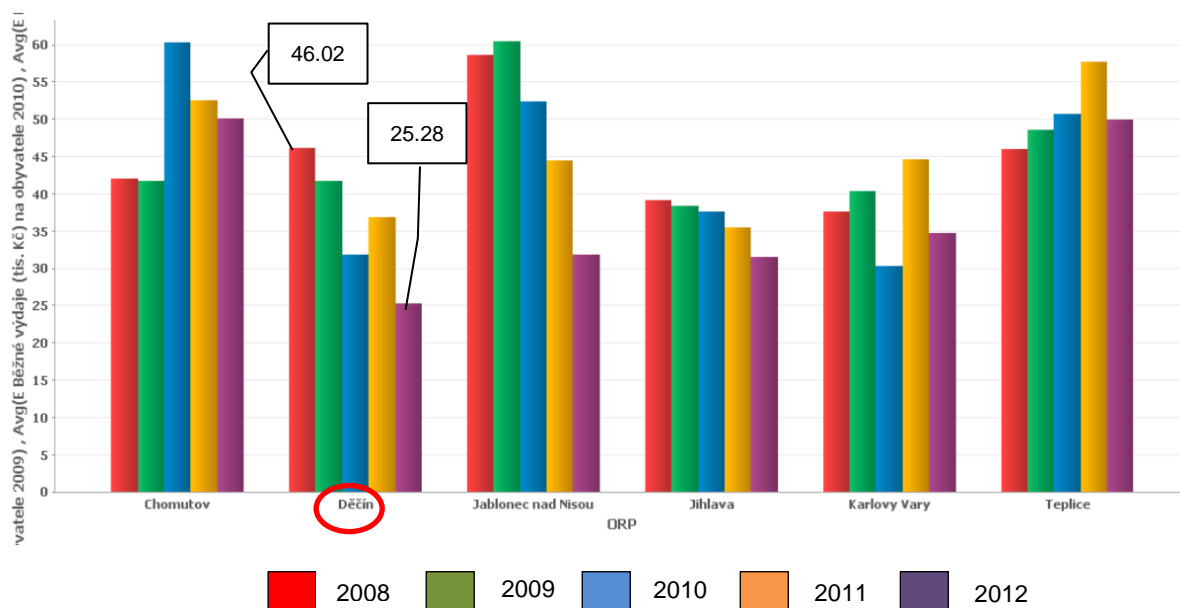
Pro benchmarkingové srovnání a formulování podstatných závěrů jsou důležité zejména hodnoty ukazatelů, které se výrazně odlišují od ostatních porovnávaných subjektů, tj. SO ORP. Proto bylo pro vzájemné srovnání použito více kritérií, aby byly zjištěny a vyzdviženy významné diference v relevantních oblastech. Benchmarkingové srovnání bylo tedy provedeno jednak v porovnání s ostatními SO ORP Ústeckého kraje a dále pak ve srovnání s podobně velkými SO (měřeno počtem obcí SO a počtem obyvatel jádrového města):

- SO ORP s počtem obcí ve správním obvodu 33 až 35 obcí (celkem 7 srovnatelných SO ORP: Litomyšl, Moravská Třebová, Moravský Krumlov, Poděbrady, Roudnice nad Labem);
- SO ORP s počtem obyvatel jádrové obce 45.000 až 55.000 (celkem 6 srovnatelných SO ORP: Karlovy Vary, Jablonec nad Nisou, Jihlava, Chomutov, Teplice).

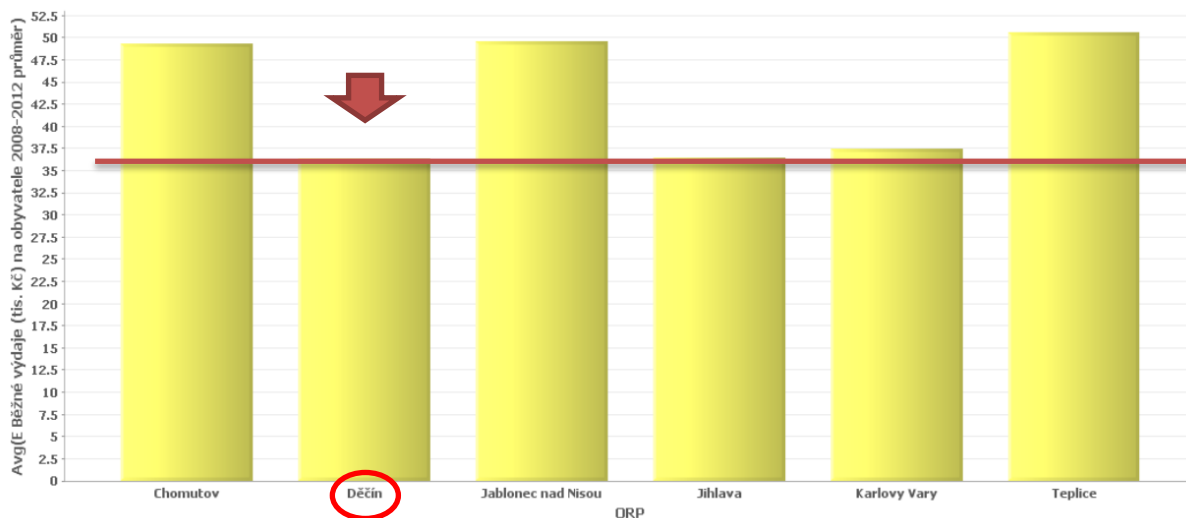
2. Ekonomická výkonnost

V oblasti ekonomické výkonnosti je zajímavé zejména srovnání běžných výdajů SO ORP Děčín s dalšími ORP podle kritéria velikosti jádrové obce. Z hlediska porovnávání rozpočtového hospodaření v oblasti běžných výdajů v přepočtu na jednoho obyvatele zaznamenal obvod ORP Děčín v průběhu sledovaných 5ti let (s výjimkou jediného roku 2011) jednu z největších dynamik vývoje resp. poklesu, a to při **snížení výše běžných výdajů připadajících na obyvatele**. Oproti roku 2008, kdy patřil mezi obvody s nejvyššími hodnotami (46.02 tis. Kč/obyvatele), klesly tyto výdaje do roku 2012 téměř na polovinu a zároveň na nejnižší úroveň ve sledované skupině (25.28 tis. Kč/obyvatele). Viz obrázek 1.

Obrázek 1: Běžné výdaje vybraných SO ORP (kritérium: velikost jádrové obce 45-55 tis. obyv.) na jednoho obyvatele (v tis. Kč) v letech 2008-2012



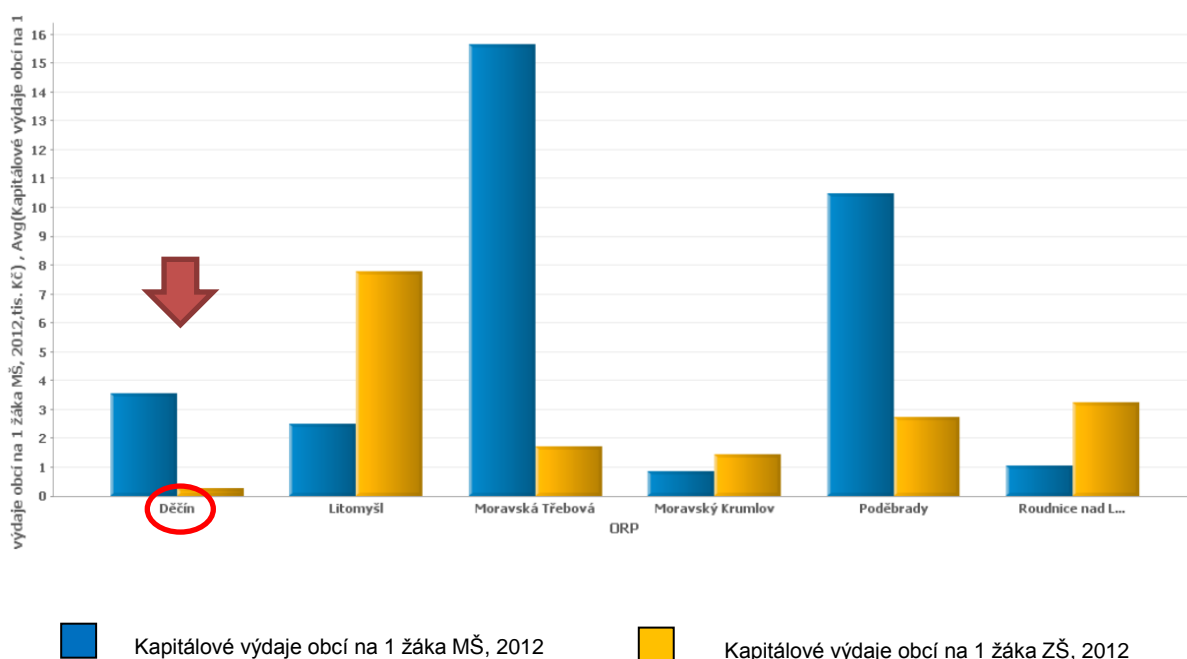
Obrázek 2: Průměrné běžné výdaje vybraných SO ORP (kritérium: velikost jádrové obce 45-55 tis. obyv.) na jednoho obyvatele (v tis. Kč) v období 2008-2012



3. Předškolní a školní vzdělávání

V oblasti předškolního a školního vzdělávání zaujme v případě SO ORP Děčín zejména porovnání **kapitálových výdajů na žáky základních a mateřských škol**. Při pohledu na jakýkoliv z daných parametrů znázorněných grafem patří hodnoty za obvod ORP Děčín k těm nižším (kapitálové výdaje na 1 žáka MŠ¹) či dokonce nejnižším (v případě kapitálových výdajů na 1 žáka ZŠ). U druhého zmiňovaného parametru se dokonce výše výdajů pohybuje pod hranicí jednoho tisíce Kč (0,24 tis. Kč).

Obrázek 3: Kapitálové výdaje vybraných SO ORP (kritérium počtu obcí v SO ORP 33-35) na jednoho žáka MŠ a ZŠ (v tis. Kč)



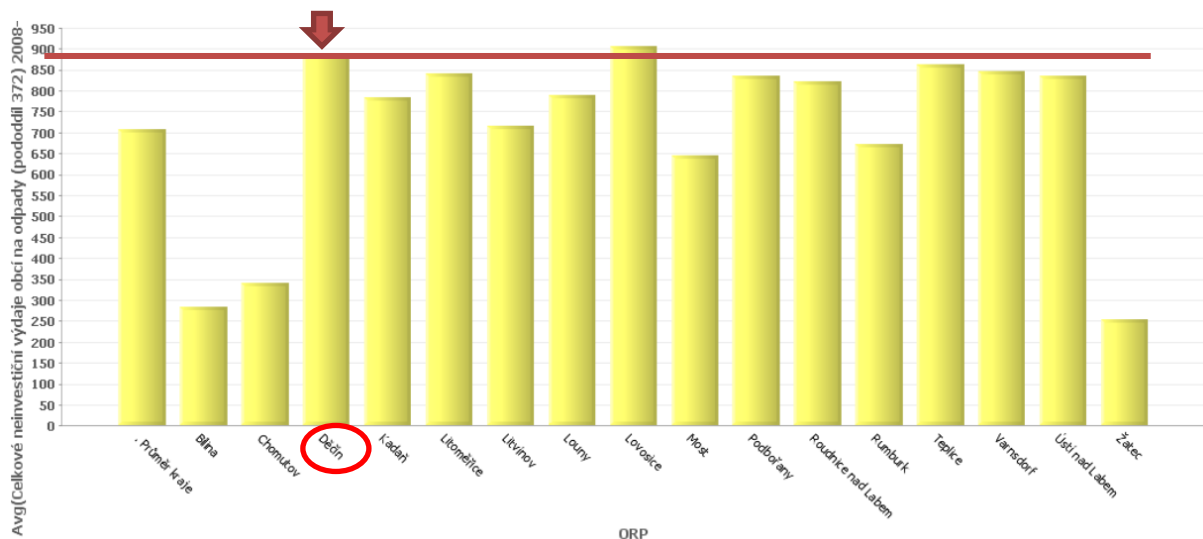
Obdobná situace nastává i v případě porovnání SO ORP Děčín s vybranými obvody dle kritéria velikosti jádrové obce nebo počtu obyvatel správního obvodu. I v tomto případě dosahuje výše výdajů na žáky mateřských a základních škol podprůměrných hodnot, což může znamenat nižší investiční aktivitu například v podobě modernizace objektu škol a jejich vybavenosti.

¹ I když u tohoto parametru jsou děčínské hodnoty až 4. nejnižší, je nutné si uvědomit, že celkově patří do skupiny nižší – hodnoty za SO ORP Moravská Třebová a SO ORP Poděbrady je řádově převyšují. *Projekt Systémová podpora rozvoje meziobecní spolupráce v ČR v rámci území správních obvodů obcí s rozšířenou působností (číslo projektu: CZ.1.04/4.1.00/B8.00001)*

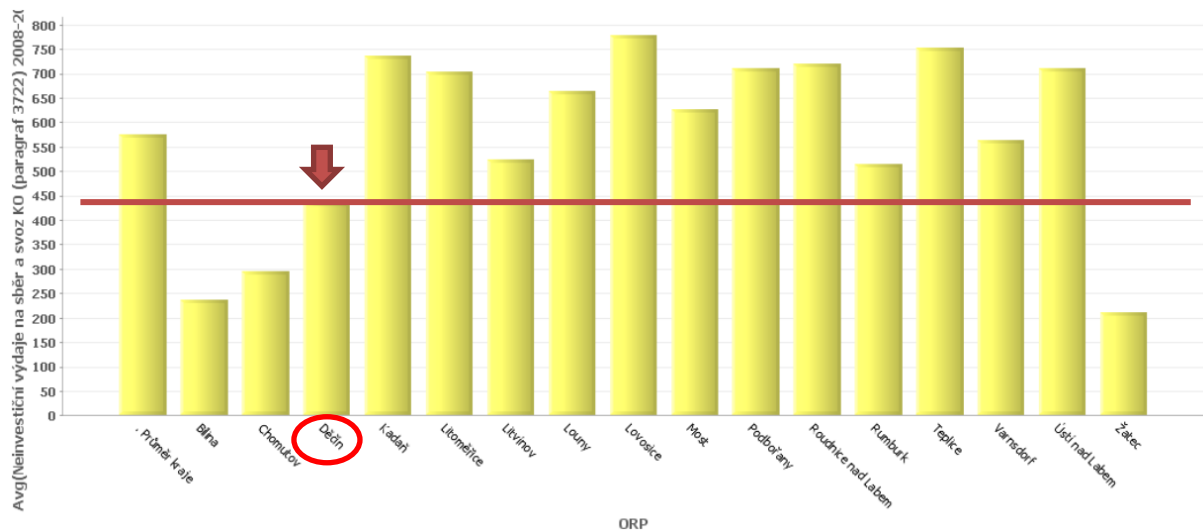
4. Odpadové hospodářství

V oblasti odpadového hospodářství je z hlediska benchmarkingu významné srovnání **celkových neinvestičních výdajů obcí na odpady a neinvestičních výdajů na sběr a svoz KO**. Jedná se tedy o tu položku rozpočtu, která se spotřebovává na běžné či provozní náklady obce spojené s odpadovým hospodářstvím. Zajímavé je, že zatímco z pohledu celkových neinvestičních výdajů na odpady dosahuje SO ORP Děčín po SO ORP Lovosice 2. nevyšší hodnoty (ca 900,- Kč/obyv./rok), z pohledu neinvestičních výdajů na sběr a svoz KO dosahuje naopak podprůměrných hodnot (ca 440,- Kč/obyv./rok, což je v krajském srovnání 4. nejnižší hodnota). Viz obrázky č. 4 a 5, na kterých je pro názornost červená linie, která znázorňuje dosaženou výši SO děčínského ORP.

Obrázek 4: Průměrné celkové neinvestiční výdaje vybraných SO ORP (kritérium: SO ORP Ústeckého kraje) na odpady (v Kč/obyv./rok) v období 2008-2012



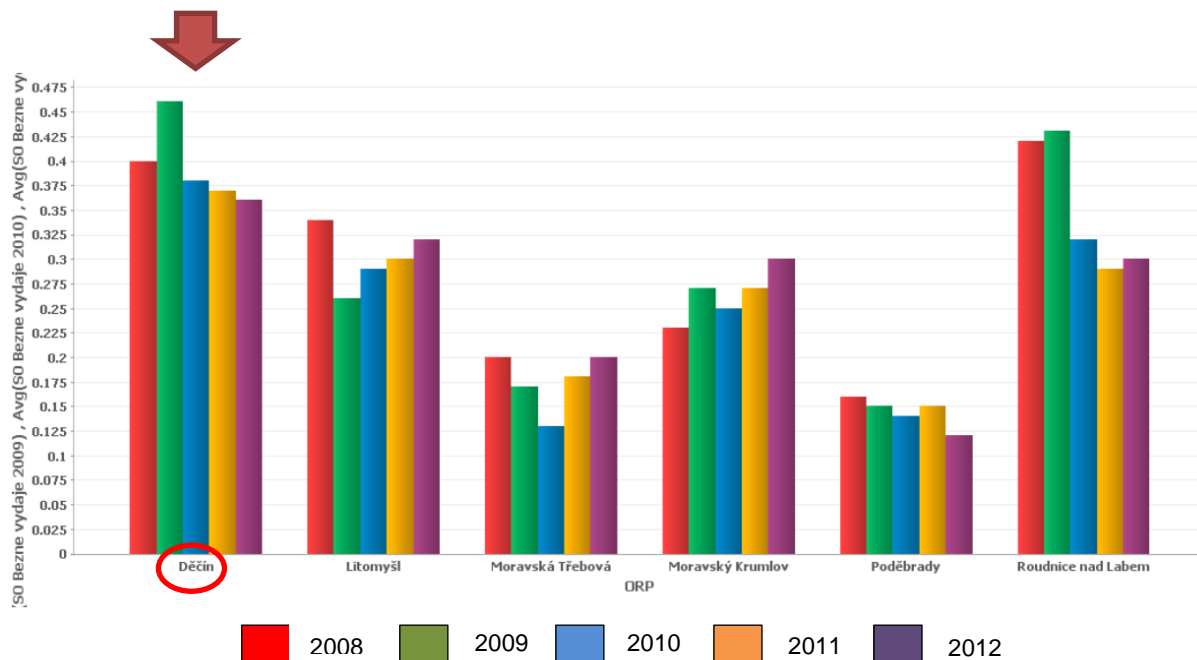
Obrázek 5: Průměrné neinvestiční výdaje na sběr a svoz KO vybraných SO ORP (kritérium: SO ORP Ústeckého kraje) na odpady (v Kč/obyv./rok) v období 2008-2012



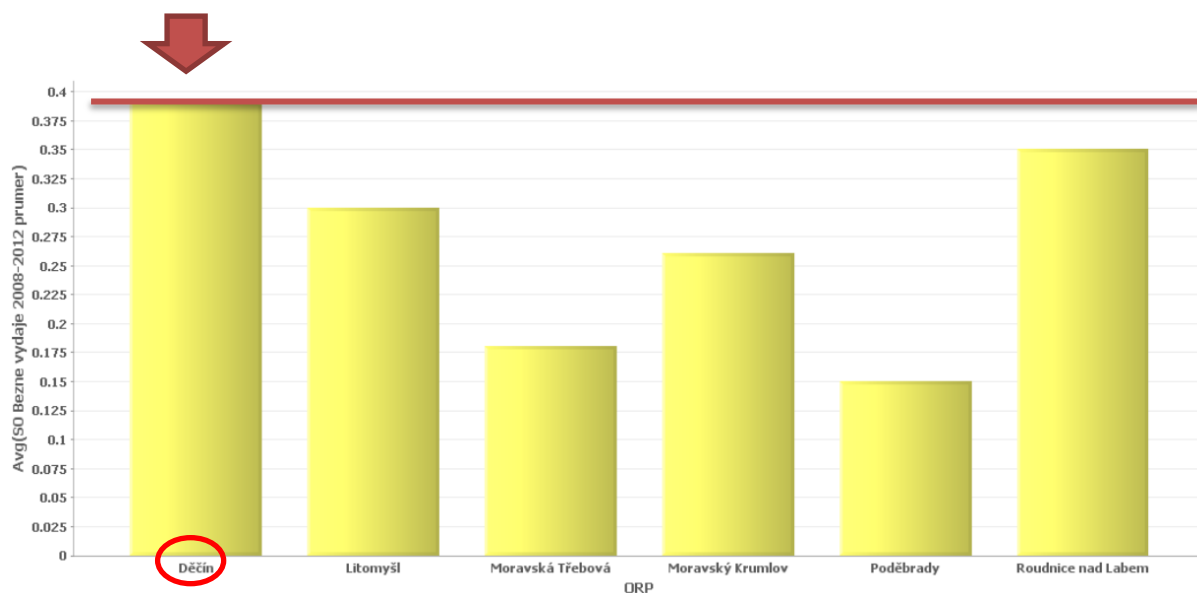
5. Sociální služby

V oblasti sociálních služeb je vhodné vyzdvihnout srovnání **běžných výdajů na obyvatele**. Lze konstatovat, že SO ORP Děčín dosahuje ve sledovaném období nejvyšších hodnot z vybraných SO ORP (s výjimkou r. 2008, kdy dosáhl 2. nejvyšší hodnoty). I když je trend běžných výdajů klesající, jedná se o mírný pokles, nicméně dosažené hodnoty stále převyšují ostatní obvody. To dokazuje i celkový průměr za sledované období 2008 – 2012, jehož hodnota je 0,39 tis. Kč/obyv./rok. Viz obrázek č. 6 a 7.

Obrázek 6: Běžné výdaje obcí ve vybraných SO ORP (kritérium: počet obcí ve SO ORP 33-35) na sociální služby (v tis. Kč/obyv./rok) v období 2008-2012



Obrázek 7: Průměrné běžné výdaje obcí ve vybraných SO ORP (kritérium: počet obcí ve SO ORP 33-35) na sociální služby (v tis. Kč/obyv./rok) v období 2008-2012



6. Závěrečné shrnutí

SO ORP DĚČÍN	
základní charakteristika	<p>v Ústeckém kraji je správní obvod ORP Děčín:</p> <ul style="list-style-type: none"> • svoji rozlohou největší • z hlediska počtu obcí 3. největší • z hlediska počtu obyvatel 4. největší
ekonomická výkonnost	<ul style="list-style-type: none"> • běžné výdaje na 1 obyvatele se výrazně snižují a jsou nejnižší mezi sledovanými ORP
předškolní a školní vzdělávání	<ul style="list-style-type: none"> • nízké dosažené hodnoty kapitálových výdajů na žáky základních a mateřských škol
odpadové hospodářství	<ul style="list-style-type: none"> • vysoké celkové neinvestiční výdaje na odpady • podprůměrné neinvestičních výdajů na sběr a svoz KO
sociální služby	<ul style="list-style-type: none"> • vysoké běžné výdaje na sociální služby na obyvatele

Použité zdroje: Ministerstvo financí ČR
Český statistický úřad